

# Model 79127

Brugsanvisning  
Bruksanvisning  
Bruksanvisning  
Käyttöohje  
Instruction manual  
Gebrauchsanweisung  
Podręcznik użytkownika  
Kasutusjuhend



DK

NO

SE

FI

GB

DE

PL

ET

# METALDETEKTOR

## Introduktion

For at du kan få mest mulig glæde af din nye metaldetektor, beder vi dig gennemlæse denne brugsanvisning og de vedlagte sikkerhedsforskrifter, før du tager metaldetektoren i brug. Vi anbefaler dig desuden at gemme brugsanvisningen, hvis du senere skulle få brug for at genopfriske din viden om metaldetektorens funktioner.

## Tekniske data

Strømforsyning: 9 V, 6x1,5 V AA-batterier  
(medfølger ikke)

Følsomhed: Kan finde metalgenstande og mønter ned til 10 cm under jordoverfladen

Søgehoved: Ø 170 mm

Søgehovedet er vandtæt, så du f.eks. kan søge i vandkanten.

Justerbar lydstyrke og diskriminering, så metaldetektoren kan skelne forskellige metaller fra hinanden

Teleskopskaft (62-91 cm) og kipbart søgehoved

Indbygget højttaler og stik til hovedtelefon

## Særlige sikkerhedsforskrifter

Brug kun metaldetektoren på steder, hvor det er tilladt.

Vær særlig påpasselig, hvis du bruger metaldetektoren på steder, hvor der kan findes ammunition eller lignende.

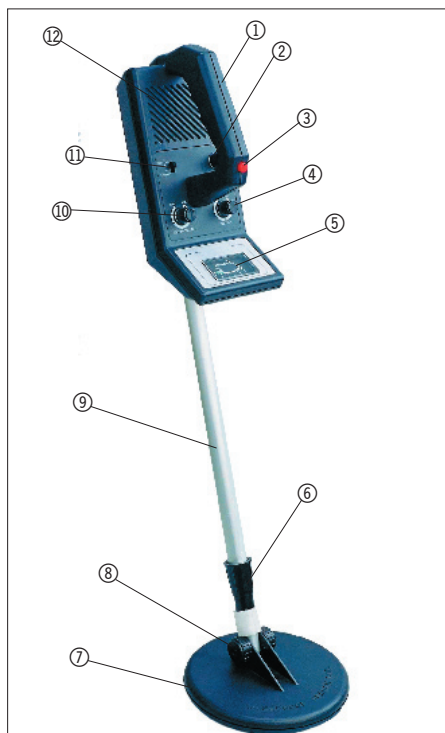
Pas på ikke at ødelægge historiske eller arkæologiske skatte.

Fyld eventuelle huller, du graver.

Hvis du finder metalaffald, skal du bortskaffe det korrekt.

## Metaldetektorens dele

1. Håndtag
2. Knappen TUNE
3. Nulstillingsknap
4. Knappen VOLUME
5. VU-meter
6. Justeringsgreb til skaft
7. Søgehoved
8. Justeringsgreb til søgehoved
9. Skaft
10. Knappen DISCRIMINATION
11. Knappen OPERATE/BATT TEST
12. Indbygget højttaler
13. Stik til hovedtelefon (ikke vist)



## Test og isætning af batterier

Stil knappen VOLUME (4) i midterpositionen. Skub knappen OPERATE/BATT TEST (11) i positionen BATT TEST.

Hvis metaldetektoren ikke kan tændes, eller hvis nålen på VU-meteret (5) ikke er i det grønne felt mellem mærkerne 3 og 6, skal batterierne udskiftes.

Drej knappen VOLUME til positionen OFF, så den giver et klik.

Tryk på batteridækslet, og træk det i pilens retning.

Tag de gamle batterier ud, og isæt 6 nye 1,5 V AA alkaliebatterier.

Vend polerne i henhold til markeringerne i batterirummet.

Sæt batteridækslet på igen.

## Forberedelse til brug

Løsn justeringsgrebet (8) ved søgehovedet, og vip søgehovedet, så det er parallelt med jorden, når du står med metaldetektoren i arbejdsstilling. Spænd justeringsgrebet,

Løsn justeringsgrebet (6) på stangen, og indstil stangen til den ønskede længde. Spænd justeringsgrebet.

Søgehovedet skal være 1-5 cm over jorden.

## Om metaldetektoren

Metaldetektorens søgehoved kan sammen med styringselektronikken registrere genstande af jern eller jernholdige metaller samt genstande af ikke-jernholdige metaller såsom guld, sølv, kobber, platin, aluminium, bly og zink, når den bevæges langsomt over metalgenstanden.

Ingen metaldetektor er 100% nøjagtig, og dens effektivitet afhænger blandt andet af:

- Metalgenstandens vinkel i forhold til søgehovedet.
- Hvor dybt metalgenstanden ligger.
- Mængden af jern i metalgenstanden.
- Metalgenstandens størrelse.
- Hvor rusten metalgenstanden er, og om der er rustpartikler spredt i jorden omkring genstanden.

## Indstilling af sender og modtager

Start med at tilpasse metaldetektorens sender og modtager til hinanden, så udsving på VU-meteret og i lyden er konsistente.

Skub knappen OPERATE/BATT TEST (11) i positionen OPERATE.

Tænd for metaldetektoren ved at dreje knappen VOLUME til positionen kl. 11, og indstil knappen DISCRIMINATION (10) på midterpositionen.

Hold søgehovedet cirka 30 cm over jorden i passende afstand fra metalgenstande.

Tryk den røde nulstillingsknap (3) ned, og drej langsomt knappen TUNE (2) med eller mod uret, til nålen står ved mærket 0 på VU-meteret, og slip så den røde knap.

## Afprøvning indendørs

Tag ur, fingerringe og lignende af, så du ikke har metalgenstande på dig.

Læg metaldetektoren på et bord, og vip søgehovedet, så den vender opad.

Tænd for metaldetektoren ved at dreje knappen VOLUME til positionen kl. 11, og indstil knappen DISCRIMINATION i midterpositionen.

Før en metalgenstand hen over søgehovedet i en rolig bevægelse, cirka 5 cm over den.

Hvis det er en mønt, skal den flade side vende mod søgehovedet.

Når metaldetektoren registrerer genstanden, ændres lyden, og nålen i VU-meteret flytter sig mod venstre ved jernholdige metaller eller mod højre ved ikke-jernholdige metaller.

## Afprøvning udendørs

Vælg et sted, hvor du er sikker på, at der ikke er metal i jorden.

Anbring den metalgenstand, som du vil bruge som testobjekt - husk, hvor du lægger den eller graver den ned, så du kan finde den igen!

Drej knappen VOLUME til positionen kl. 2.

Tryk den røde nulstillingsknap ned.

Drej knappen TUNE, til nålen peger på 0, og der næsten ikke kan høres nogen lyd.

Hold søgehovedet 2-5 cm over jorden, og før det langsomt fra side til side over det sted, hvor du gemte metalgenstanden.

Afstanden mellem søgehovedet og jorden skal være konstant.

Når metaldetektoren registrerer genstanden, ændres lyden, og nålen i meteret flytter sig mod venstre ved jernholdige metaller eller mod højre ved ikke-jernholdige metaller.

## Indstilling af diskriminering

Når du er blevet bekendt med metaldetektorens virkemåde, kan du indstille dens evne til at skelne mellem jernholdige og ikke-jernholdige metaller, så du vil få færre forkerte udslag ved din søgning. Først ignorerer metaldetektoren sølvpapir, dernæst tykkere metalfolie og til sidst metalobjekter som f.eks. ringe fra øl- og sodavandsdåser, efterhånden som knappen DISCRIMINATION drejes længere og længere med uret.

## Tilslutning af hovedtelefoner

Hvis du slutter hovedtelefoner til metaldetektoren ved hjælp af stikket på siden af kabinettet, slår den indbyggede højttaler automatisk fra. Det sparer strøm, og du kan nemmere høre udsving i lyden, når du søger med metaldetektoren.

Skru ikke for højt op for lyden, da du så kan beskadige din hørelse!

## Brug

Bemærk! Knappen OPERATE/BATT TEST skal stå på positionen OPERATE, for at metaldetektoren kan tændes.

Klargør og tænd for metaldetektoren som beskrevet.

Før søgehovedet fra side til side med rolige bevægelser 2-5 cm over jorden, og lyt til eventuelle ændringer i lyden, og se efter udslag på VU-meteret.

Når der registreres en metalgenstand under metaldetektoren, skal du gøre bevægelsen smallere og smallere, til du har indsnævret, hvor udslaget sker. Før derefter søgehovedet frem og tilbage over stedet, og fastslå, hvor udslaget er mest markant.

Undersøg det sted, som du har fundet, og grav forsigtigt for at finde den metalgenstand, som gav udslaget.

Det kræver øvelse at finde det helt rigtige sted at grave.

Søgehovedet og skaftet er vandtæt, så du f.eks. også kan bruge metaldetektoren i vandkanten.

Pas på, at der ikke kommer vand på eller ind i kabinettet!

## Rengøring og vedligehold

Tør metaldetektoren af med en hårdt opvredet klud efter brug.

Hvis søgehovedet har været brugt i vand, skal det skylles grundigt i rent postevand og tørres af.

Tag batterierne ud, så de ikke lækker, hvis metaldetektoren ikke skal bruges i en længere periode.

DK

NO

SE

FI

GB

DE

PL

ET

## Servicecenter

**Bemærk: Produktets modelnummer skal altid oplyses i forbindelse med din henvendelse.**

Modelnummeret fremgår af forsiden på denne brugsanvisning og af produktets typeskilt.

Når det gælder:

- Reklamationer
- Reservedele
- Returvarer
- Garantivarer
- Åbent hverdage fra 07.00 til 17.00 (fredag til kl. 15.00)
- Tlf: +45 76 62 11 10
- Fax: +45 76 62 11 27
- E-mail: [service@hpschou.com](mailto:service@hpschou.com)

## Overensstemmelseserklæring

Vi erklærer hermed, at

**METALDETEKTOR**

**79127 (GC-1005)**

**6 V**

er fremstillet i overensstemmelse med følgende standarder eller normative dokumenter:

EN300 330-2 V 1.3.1

EN301 489-01 V 1.8.1

EN301 489-03 V 1.4.1

i henhold til bestemmelserne i direktiverne

1999/5/EF R&TTE-direktivet

2006/95/EØF Lavspændingsdirektivet

2004/108/EØF EMC-direktivet



Stefan Schou  
Business Unit Manager

A handwritten signature in blue ink, appearing to read 'Stefan Schou'.

14.08.2013 - HP Schou A/S, DK-6000 Kolding

## Miljøoplysninger

HP Schou A/S tilstræber at producere miljøvenlige elektriske og elektroniske produkter, ligesom vi ønsker at medvirke til en sikker bortskaffelse af affaldsstoffer, som kan være skadelige for miljøet.

Et sundt miljø er betydningsfuldt for os alle, og vi har derfor sat os som mål at overholde kravene i EU's initiativer på dette område, så vi sikrer en forsvarlig indsamlings, behandling, genindvinding og bortskaffelse af elektronisk udstyr, der ellers kan være skadeligt for miljøet. Dette indebærer også, at vores produkter ikke indeholder nogen af følgende kemikalier og stoffer:

- Bly
- Kviksølv
- Cadmium
- Hexavalent krom
- PBB (polybromerede biphenylere) (flamme hæmmer)
- PBDE (polybromerede diphenylethere) (flamme hæmmer)

HP Schou A/S er stolte over at støtte EU's miljøinitiativer for at bidrage til et renere miljø og erklærer hermed at vores produkter overholder både WEEE-direktivet (2012/19/EF) og RoHS-direktivet (2011/65/EF).

Du kan som forbruger også være med til at værne om miljøet ved at følge de gældende miljøregler og aflevere gammelt elektrisk og elektronisk udstyr på din kommunale genbrugsstation. Hvis udstyret indeholder batterier, skal du huske at fjerne disse, før du bortskaffer udstyret.



Fremstillet i P.R.C.

6001

EU-Importør:

HP Schou A/S

6000 Kolding

Danmark

© 2013 HP Schou A/S

Alle rettigheder forbeholdes. Indholdet i denne vejledning må ikke gengives, hverken helt eller delvist, på nogen måde ved hjælp af elektroniske eller mekaniske hjælpemidler, f.eks. fotokopiering eller optagelse, oversættes eller gemmes i et informationslagrings- og -hentningssystem uden skriftlig tilladelse fra HP Schou A/S.

DK

NO

SE

FI

GB

DE

PL

ET

# METALLDETEKTOR

## Introduksjon

For at du skal få mest mulig glede av den nye metalldetektoren, ber vi deg lese denne bruksanvisningen og de vedlagte sikkerhetsforskriftene før du tar den i bruk. Vi anbefaler også at du tar vare på bruksanvisningen i tilfelle du skulle få behov for å lese om metalldetektorens funksjoner om igjen senere.

## Tekniske spesifikasjoner

Strømforsyning: 9 V, 6 x 1,5 V AA-batterier  
(følger ikke med)

Følsomhet: Kan finne metallgjenstander og mynter ned til 10 cm under jordoverflaten.

Søkespole: Ø 170 mm

Søkespolen er vanntett, slik at du for eksempel kan søke i vannkanten.

Justerbar lydstyrke og seleksjon, slik at metalldetektoren kan skille forskjellige metaller fra hverandre.

Teleskopskaft (62-91 cm) og vipper søkespole

Innebygd høyttaler og kontakt til hodetelefon

## Spesielle sikkerhetsforskrifter

Metalldetektoren skal bare brukes på steder det er tillatt.

Vær spesielt oppmerksom hvis du bruker metalldetektoren på steder der det kan finnes ammunisjon eller lignende.

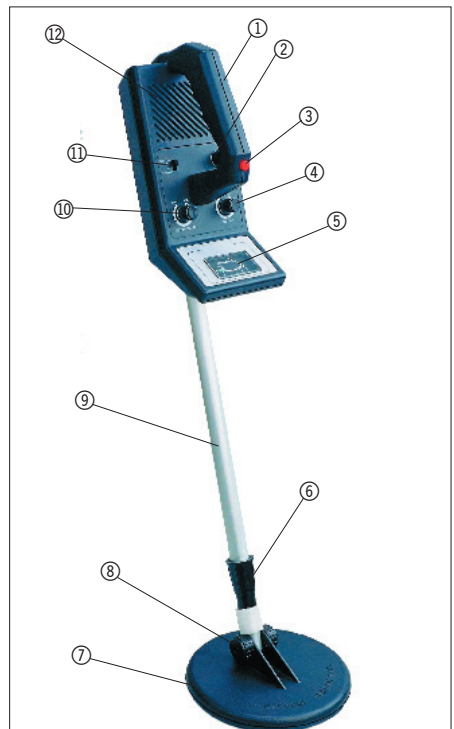
Pass på så du ikke ødelegger historiske eller arkeologiske funn.

Fyll igjen eventuelle hull som du graver.

Hvis du finner metallavfall, må du kaste dette på forsvarlig måte.

## Metalldetektorens deler

1. Håndtak
2. TUNE-knapp
3. Nullstillingsknapp
4. VOLUME-knapp
5. VU-måler
6. Justeringsgrep til skaft
7. Søkespole
8. Justeringshjul til søkespole
9. Skaft
10. DISCRIMINATION-knapp
11. OPERATE/BATT TEST-knapp
12. Innebygd høyttaler
13. Kontakt til hodetelefon (ikke avbildet)



## Test og innsetting av batterier

Sett VOLUME-knappen (4) i midtstilling.

Skyv OPERATE/BATT TEST-knappen (11) til BATT TEST.

Hvis metalldetektoren ikke kan slås på, eller hvis nålen på VU-måleren (5) ikke står i det grønne feltet mellom merkene 3 og 6, må batteriene byttes ut.

Vri VOLUME-knappen til OFF-stillingen slik at du hører et klikk.

Trykk på batteridekselet, og trekk det i pilens retning.

Ta ut de gamle batteriene, og sett inn seks nye alkaliske 1,5 V AA-batterier.

Snu polene i henhold til markeringene i batterirommet.

Sett på plass batteridekselet igjen.

## Klargjøring til bruk

Løsne justeringshjulet (8) ved søkespolen, og vipp søkespolen slik at den står parallelt med bakken når du står med metalldetektoren i arbeidsstilling. Stram justeringshjulet.

Løsne justeringsgrepet (6) på stangen, og still inn stangen til ønsket lengde. Stram justeringsgrepet.

Søkespolen skal være 1–5 cm over bakken.

## Om metalldetektoren

Sammen med styringselektronikken, kan metalldetektorens søkespole registrere gjenstander av jern eller jernholdige metaller samt gjenstander av ikke-jernholdige metaller, for eksempel gull, sølv, kobber, platina, aluminium, bly og sink, når den flyttes langsomt over metallgjenstanden.

Det finnes ingen metalldetektor som er 100 % nøyaktig, og effektiviteten avhenger blant annet av:

- Metallgjenstandenes vinkel i forhold til søkespolen
- Hvor dypt metallgjenstanden ligger
- Mengden jern i metallgjenstanden
- Størrelsen på metallgjenstanden
- Hvor rusten metallgjenstanden er, og om det finnes rustpartikler i jorden rundt gjenstanden

## Innstilling av sender og mottaker

Start med å tilpasse metalldetektorens sender og mottaker til hverandre, slik at utslag på VU-måleren og i lyden samsvarer.

Skyv OPERATE/BATT TEST-knappen (11) til OPERATE.

Slå på metalldetektoren ved å vri VOLUME-knappen til stillingen kl. 11, og sett DISCRIMINATION-knappen (10) til midtstilling.

Hold søkespolen cirka 30 cm over bakken i passende avstand fra metallgjenstandene.

Trykk ned den røde nullstillingsknappen (3), og vri TUNE-knappen (2) langsomt med eller mot klokken, inntil nålen står ved 0-merket på VU-måleren. Deretter slipper du den røde knappen.

DK

NO

SE

FI

GB

DE

PL

ET

## Testing innendørs

Ta av klokker, ringer og lignende, slik at du ikke har metallgjenstander på deg.

Legg metalldetektoren på et bord, og vipp søkespolen slik at den vender opp.

Slå på metalldetektoren ved å vri VOLUME-knappen til stillingen kl. 11, og sett DISCRIMINATION-knappen til midtstilling.

Før en metallgjenstand over søkespolen i en rolig bevegelse, cirka 5 cm over spolen.

Hvis det er en mynt, må den flate siden vende mot søkespolen.

Når metalldetektoren registrerer gjenstanden, endres lyden, og nålen i VU-måleren flytter seg mot venstre ved jernholdige metaller og mot høyre ved ikke-jernholdige metaller.

## Testing utendørs

Velg et sted der du er sikker på at det ikke er metall i bakken.

Plasser den metallgjenstanden som du vil bruke som testobjekt – husk hvor du legger den eller graver den ned, slik at du kan finne den igjen!

Vri VOLUME-knappen til stillingen kl. 2.

Trykk ned den røde nullstillingsknappen.

Vri TUNE-knappen til nålen peker på 0 og du nesten ikke kan høre noe lyd.

Hold søkespolen 2–5 cm over bakken, og flytt den langsomt fra side til side over det stedet der du gjemte metallgjenstanden.

Avstanden mellom søkespolen og bakken må være konstant.

Når metalldetektoren registrerer gjenstanden, endres lyden og nålen i VU-måleren flytter seg mot venstre ved jernholdige metaller og mot høyre ved ikke-jernholdige metaller.

## Innstilling av seleksjon

Når du vet hvordan metalldetektoren fungerer, kan du stille inn slik at den skiller mellom jernholdige og ikke-jernholdige metaller. Da får du færre feilutslag når du søker. Etter som DISCRIMINATION-knappen vris lenger og lenger med klokken, ignorerer metalldetektoren først sølvpapir, deretter tykkere metallfolie og til slutt metallobjekter som f.eks. ringer fra ølbokser og lignende.

## Tilkobling av hodetelefoner

Hvis du kobler hodetelefonene til metalldetektoren ved hjelp av kontakten på siden av apparatet, slås den innbygde høyttaler automatisk av. Det sparer strøm, og det er enklere for deg å høre utslag på lyden når du søker med metalldetektoren.

Ikke skru lyden for høyt opp, da kan du skade hørselen.

## Bruk

Merk! OPERATE/BATT TEST-knappen skal stå i OPERATE-stillingen for at metalledektoren skal kunne slås på.

Klargjør og slå på metalledektoren som beskrevet.

Flytt søkespolen fra side til side med rolige bevegelser, 2–5 cm over jorden, og lytt etter eventuelle endringer i lyden og sjekk om det er utslag på VU-måleren.

Når metalledektoren registrerer en metallgjenstand under, skal du gjøre bevegelsen fra side til side kortere, inntil du har begrenset området for hvor utslaget skjer. Flytt deretter søkespolen frem og tilbake over stedet, og fastslå hvor utslaget er mest markant.

Undersøk det stedet du har funnet, og grav forsiktig for å finne den metallgjenstanden som ga utslag.

Det krever øvelse å finne det helt rette stedet å grave.

Søkespolen og skaftet er vanntett, så du kan også bruke metalledektoren på grunt vann.

Pass på at det ikke kommer vann på eller inn i apparatets hoveddel.

## Rengjøring og vedlikehold

Tørk av metalledektoren med en godt oppvridd klut etter bruk.

Hvis søkespolen har blitt brukt i vann, skal den skylles godt i rent springvann og tørkes av.

Ta ut batteriene slik at du ikke risikerer at de lekker, hvis metalledektoren ikke skal brukes over en lengre periode.

DK

NO

SE

FI

GB

DE

PL

ET

## Servicesenter

**Merk: Ved henvendelser om produktet, skal modellnummeret alltid oppgis.**

Modellnummeret står på fremsiden av denne bruksanvisningen og på produktets typeskilt.

Når det gjelder:

- Reklamasjoner
- Reservedeler
- Returvarer
- Garantivarer
- Åpent hverdager kl. 07.00-17.00 (fredag til kl. 15.30)
- Tlf.: +47 51 63 72 42
- E-post: kundeservice@osjord.no

## Samsvarserklæring

Vi erklærer herved at

**METALLDETEKTOR**

**79127 (GC-1005)**

**6 V**

er fremstilt i samsvar med følgende standarder eller normative dokumenter:

EN300 330-2 V 1.3.1

EN301 489-01 V 1.8.1

EN301 489-03 V 1.4.1

i henhold til bestemmelsene i direktivene

1999/5/EF R&TTE-direktivet

2006/95/EØF Lavspenningsdirektivet

2004/108/EØF EMC-direktivet



Stefan Schou  
Business Unit Manager

A handwritten signature in blue ink, appearing to read 'Stefan Schou'.

14.08.2013 – HP Schou A/S, DK-6000 Kolding

## Miljøopplysninger

HP Schou A/S streber etter å fremstille miljøvennlige elektriske og elektroniske produkter, og vi ønsker å medvirke til trygg behandling av avfallsstoffer som kan være skadelige for miljøet.

Et sunt miljø er betydningsfullt for alle, og vi har derfor satt oss som mål å overholde kravene i EUs initiativer på dette området, slik at vi sikrer en forsvarlig innsamling, behandling, gjenvinning og bortskaffelse av elektronisk utstyr som ellers kan være skadelig for miljøet. Det innebærer også at produktene våre ikke inneholder noen av følgende kjemikalier og stoffer:

- bly
- kvikksølv
- kadmium
- heksavalent krom
- PBB (polybromerte bifenyler) (flammehemmer)
- PBDE (polybromerte difenyletere) (flammehemmer)

HP Schou A/S er stolt av å støtte EUs miljøinitiativer og bidra til et renere miljø. Vi erklærer med dette at produktene våre overholder både WEEE-direktivet (2012/19/EF) og ROHS-direktivet (2011/65/EF).

Du kan som forbruker også være med på å verne om miljøet ved å følge de gjeldende miljøreglene og levere gammelt elektrisk og elektronisk utstyr på en gjenbruksstasjon i nærheten av der du bor. Dersom utstyret inneholder batterier, må du huske å fjerne disse før du kaster utstyret.



Fremstilt i P.R.C.  
6001  
EU-importør:  
HP Schou A/S  
DK-6000 Kolding  
Danmark

© 2013 HP Schou A/S

Alle rettigheter forbeholdes. Innholdet i denne brukersanvisningen må ikke gjengis, verken helt eller delvis, på noen måte ved hjelp av elektroniske eller mekaniske hjelpemidler, inkludert fotokopiering eller opptak, oversettes eller lagres i et informasjonslagrings- og informasjonshentingsystem uten skriftlig tillatelse fra HP Schou A/S.

DK

NO

SE

FI

GB

DE

PL

ET

# METALLDETEKTOR

## Introduktion

För att du ska få så stor glädje som möjligt av din nya metalldetektor rekommenderar vi att du läser denna bruksanvisning och de medföljande säkerhetsföreskrifterna innan du börjar använda den. Vi rekommenderar dessutom att du sparar bruksanvisningen ifall du behöver läsa informationen om de olika funktionerna igen.

## Tekniska data

Strömkälla: 9 V, 6x1,5 V AA-batterier  
(medföljer inte)

Känslighet: Kan hitta metallföremål och mynt ner till 10 cm under markytan

Sökspole: Ø 170 mm

Sökspolen är vattentät så du kan till exempel söka i vattenbrynet.

Justerbar ljudstyrka och diskriminering, så att metalldetektorn kan skilja olika metaller från varandra.

Teleskopskaft (62-91 cm) och lutningsbar sökspole

Inbyggd högtalare och kontakt för hörlurar

## Säkerhetsföreskrifter

Använd endast metalldetektorn på platser där det är tillåtet.

Var särskilt försiktig om du använder metalldetektorn där det kan finnas ammunition och liknande.

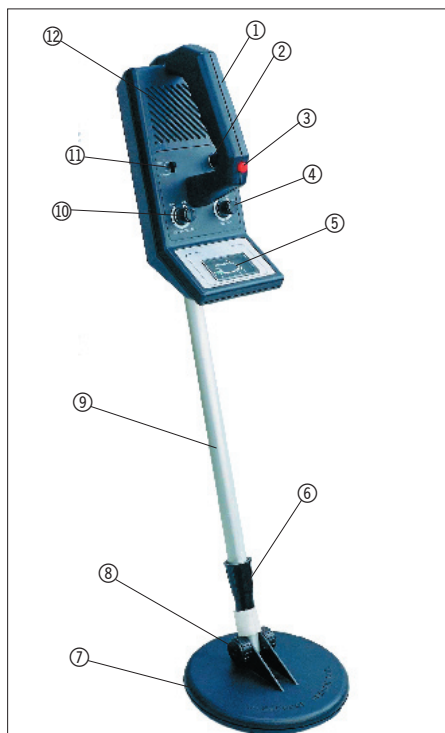
Var uppmärksam så att du inte ödelägger historiska eller arkeologiska skatter.

Fyll igen eventuella hål som du gräver.

Om du hittar metallskrot måste du bortskaffa det på rätt sätt.

## Metalldetektorns delar

1. Handtag
2. Knapp TUNE
3. Nollställningsknapp
4. Knapp VOLUME
5. VU-meter
6. Justeringsvred till skaft
7. Sökspole
8. Justeringsvred till sökspole
9. Skaft
10. Knapp DISCRIMINATION
11. Knapp OPERATE/BATT TEST
12. Inbyggd högtalare
13. Kontakt för hörlurar (visas inte)



## Test och isättning av batterier

Vrid knappen VOLUME (4) till mittläge.

Skjut knappen OPERATE/BATT TEST (11) till läget BATT TEST.

Om metalldetektorn inte startar, eller om nålen på VU-mätaren (5) inte befinner sig i det gröna fältet mellan markeringarna 3 och 6 måste batterierna bytas.

Vrid knappen VOLUME till läget OFF så att det klickar till.

Tryck på batteriluckan och för den i pilens riktning.

Ta ur de gamla batterierna och sätt i 6 nya 1,5 V AA alkaliska batterier.

Vänd polerna efter markeringarna i batterifacket.

Sätt på batteriluckan igen.

## Förberedelse för användning

Lossa justeringshandtaget (8) vid sökspolen och vik den så att den blir parallell med marken när du står med metalldetektorn i arbetsställning. Spänn justeringshandtaget.

Lossa justeringshandtaget (6) på stången och ställ in stången till önskad längd. Spänn justeringshandtaget.

Sökspolen ska befinna sig 1-5 cm ovanför marken.

## Om metalldetektorn

Metalldetektorns sökspole kan tillsammans med styrelektroniken upptäcka föremål av järn eller järnhaltiga metaller, samt icke järnhaltiga metaller såsom guld, silver, koppar, platina, aluminium, bly och zink när den rör sig långsamt över metallföremål.

Ingen metalldetektor är 100%, och dess effektivitet beror bland annat på:

- Metallföremålets vinkel i förhållande till sökspolen.
- Hur djupt metallföremålet ligger.
- Mängden järn i metallföremålet.
- Storleken på metallföremålet.
- Hur rostigt metallföremålet är och om rostigen spridit sig i jorden kring metallföremålet.

## Inställning av sändare och mottagare

Börja med att anpassa metalldetektorns sändare och mottagare till varandra så att utslaget på VU-metern och ljudet är konsistenta.

Skjut knappen OPERATE/BATT TEST (11) till läget OPERATE.

Sätt på metalldetektorn genom att vrida knappen VOLUME till läget kl. 11, och vrid sedan knappen DISCRIMINATION (10) till mittläget.

Håll sökspolen cirka 30 cm över marken på passande avstånd från metallföremålet.

Håll den röda nollställningsknappen (3) intryckt och vrid långsamt på knappen TUNE (2) medurs eller moturs så att nålen pekar på markeringen 0 på VU-metern. Släpp därefter den röda knappen.

DK

NO

SE

FI

GB

DE

PL

ET

## Test inomhus

Ta av dig ringar och andra smycken så att du inte har några metallföremål på dig.

Placera metalldetektorn på ett bord och vik sökspolen så att den vänds uppåt.

Sätt på metalldetektorn genom att vrida knappen VOLUME till läget kl. 11, och vrid sedan knappen DISCRIMINATION till mittläget.

För ett metallföremål cirka 5 cm ovanför sökspolen i en lugn rörelse.

Om det är ett mynt ska den flata sidan vändas mot sökspolen.

När metallföremålet registrerar föremålet ändras ljudet och nålen på VU-metern rör sig åt vänster vid järnhaltiga föremål eller mot höger vid icke-järnhaltiga metaller.

## Test utomhus.

Välj en plats som du är säker på att det inte finns metall i jorden.

Placera ut det metallföremål som du vill använda som testobjekt. Kom ihåg var du placerar det eller gräver ner det så att du kan hitta det igen.

Vrid knappen VOLUME till läget kl. 2.

Tryck in den röda nollställningsknappen.

Vrid knappen TUNE så att nålen pekar på 0 och att det nästan inte hörs något ljud.

Håll sökspolen 2-5 cm ovanför marken och för den långsamt fram och tillbaka över platsen där du placerade metallföremålet. Avståndet mellan sökspolen och marken ska vara konstant.

När metallföremålet registrerar föremålet ändras ljudet och nålen på VU-metern rör sig åt vänster vid järnhaltiga föremål eller mot höger vid icke-järnhaltiga metaller.

## Inställning av diskriminering

När du blir förtrogen med metalldetektorns funktion kan du ställa in den så att den kan skilja mellan järn och icke-järnhaltiga metaller, så att du får färre felaktiga utslag vid din sökning. Till att börja med ignorerar metalldetektorn folie, sedan tjockare metallfolie och slutligen metallföremål som ringar från öl- och läskburkar efter hand som knappen DISKRIMINERING vrids mer och mer medurs.

## Anslutning av hörlurar

Om du ansluter hörlurar till metalldetektorn via kontakten på sidan av höljet, kommer den inbyggda högtalaren att kopplas bort. Det sparar ström och du kan lättare höra förändringar i ljudet när du söker med metalldetektorn.

Skruva inte upp volymen för högt eftersom du då kan skada din hörsel.

## Användning

OBS! Knappen OPERATE/BATT TEST ska stå i läge OPERATE, för att metalldetektorn kan sättas på.

Förbered och starta metalldetektorn som beskrivs.

För sökspolen från sida till sida med lugna rörelser 2-5 cm över marken och lyssna efter eventuella förändringar i ljudet och se på utslaget på VU-metern.

När ett metallföremål registreras under metalldetektorn ska du göra rörelsen mindre och mindre tills du har ringat in var utslaget sker. För därefter sökspolen fram och tillbaka över platsen och fastslå var utslaget är mest markant.

Undersök den plats som du har markerat och gräv försiktigt för att hitta det metallföremål som gav utslaget.

Det krävs övning för att hitta den rätta platsen att gräva.

Sökspolen och skaftet är vattentätt så du kan använda metalldetektorn i grunt vatten.

Var försiktig så att det inte kommer vatten på eller i höljet.

## Rengöring och underhåll

Torka av metalldetektorn med en hårt urvriden trasa efter användning.

Om sökspolen har använts i vatten måste den sköljas av ordentligt i rent kranvatten innan den torkas av.

Ta ur batterierna så att de inte läcker och metalldetektorn inte ska användas under en längre tid.

DK

NO

SE

FI

GB

DE

PL

ET

## Servicecenter

**OBS! Produktens modellnummer ska alltid uppges vid kontakt med återförsäljaren.**

Modellnumret finns på framsidan i denna bruksanvisning och på produktens märkplåt.

När det gäller:

- Reklamationer
- Reservdelar
- Returvaror
- Garantivaror
- Öppet vardagar från 07.00 til 17.00 (fredag till kl. 15.30)
- Tel.: +46 (0)451 833 00
- Fax: +46 (0)451 414 00
- E-mail: [service@hpverktyg.se](mailto:service@hpverktyg.se)

## Överensstämmelseförklaring

Vi förklarar härmed, att

**METALLDETEKTOR**

**79127 (GC-1005)**

**6 V**

är framställd i överensstämmelse med följande standarder eller normativa dokument:

EN300 330-2 V 1.3.1

EN301 489-01 V 1.8.1

EN301 489-03 V 1.4.1

enligt bestämmelserna i direktiven

1999/5/EG R&TTE-direktivet

2006/95/EEG Lågspänningsdirektivet

2004/108/EEG EMC-direktivet



Stefan Schou

Business Unit Manager

A handwritten signature in blue ink, appearing to read 'Stefan Schou'.

14.08.2013 - HP Schou A/S, DK-6000 Kolding

## Miljöinformation

HP Schou A/S strävar efter att tillverka miljövänliga elektriska och elektroniska produkter och vi vill även medverka till att säkerställa ett säkert avyttrande av sådana avfallsprodukter som kan vara skadliga för miljön.

Det är viktigt för oss alla att ha en ren miljö. Vårt företag har som målsättning att uppfylla EU-kraven på detta område så att vi säkerställer insamling, hantering, återvinning och bortskaftande av elektrisk utrustning som annars kan vara skadlig för miljön. Detta innebär även att våra produkter aldrig innehåller några av följande kemikalier eller ämnen:

- Bly
- Kvicksilver
- Kadmium
- Sexvärdigt krom
- PBB (polybromerade bifenyler) (flamskyddsmedel)
- PBDE (polybromerade difenyletrar) (flamskyddsmedel)

HP Schou A/S är stolta över att kunna stödja EU:s miljöinitiativ för en renare miljö och förklarar härmed att våra produkter uppfyller såväl WEEE-direktivet (2012/19/EG) som RoHS-direktivet (2011/65/EG).

Även du som konsument kan vara med och skydda vår miljö genom att följa gällande miljöbestämmelser och lämna in förbrukade elektriska och elektroniska produkter på den kommunala återvinningsstationen. Kom ihåg att ta ur eventuella batterier innan du gör dig av med produkten.

Tillverkad i Folkrepubliken Kina (PRC)  
6001  
EU-importör:  
HP Schou A/S  
6000 Kolding  
Danmark

© 2013 HP Schou A/S

Alla rättigheter förbehålles. Innehållet i denna bruksanvisning får inte på några villkor, varken i sin helhet eller delvis, återges med hjälp av elektroniska eller mekaniska hjälpmedel, t.ex. genom fotokopiering eller fotografering, ej heller översättas eller sparas i ett informationslagrings- och informationshämtningssystem, utan skriftligt medgivande från HP Schou A/S.

DK

NO

SE

FI

GB

DE

PL

ET

**RoHS**  
COMPLIANT™



# METALLINPALJASTIN

## Johdanto

Saat metallinpaljastimesta suurimman hyödyn, kun luet käyttöohjeen ja turvallisuusohjeet läpi ennen metallinpaljastimen käyttöönottoa. Säilytä tämä käyttöohje, jotta voit tarvittaessa palauttaa mieleesi metallinpaljastimen toiminnot.

## Tekniset tiedot

Virtalähde: 9 V (6 × 1,5 V:n AA-paristoa (ei sisälly pakkaukseen)

Herkkyyks:

Voi havaita metalliesineitä ja -kolikoita jopa 10 cm maanpinnan alapuolelta.

Etsin: Ø 170 mm

Etsin on vesitiivis, joten voit etsiä esim. vesirajasta.

Säädettävä äänenvoimakkuus ja metallinohitus, joten metallinpaljastin pystyy erottamaan eri metalleja toisistaan.

Teleskooppivarsi (62-91 cm) ja käännettävä etsin

Sisäinen kaiutin ja kuulokeliitin

## Turvallisuusohjeet

Käytä metallinpaljastinta vain alueilla, joilla sen käyttö on sallittua.

Noudata erityistä huolellisuutta, kun käytät metallinpaljastinta alueilla, joilla voi olla ammuksia tai vastaavia.

Älä turmele historiallisesti tai arkeologisesti arvokkaita kohteita.

Täytä mahdollisesti kaivamasi reiät.

Jos löydät metallijätettä, hävitä se asianmukaisella tavalla.

## Metallinpaljastimen osat

1. Kädensija
2. TUNE-painike
3. Nollauspainike
4. VOLUME-painike
5. VU-mittari
6. Varren säätökahva
7. Etsin
8. Etsimen säätökahva
9. Varsi
10. DISCRIMINATION-painike
11. OPERATE/BATT TEST -painike
12. Sisäinen kaiutin
13. Kuulokeliitin (ei kuvassa)



## Paristojen testaus ja asennus

Aseta VOLUME-painike (4) keskiasentoon.

Aseta OPERATE/BATT TEST -painike (11) BATT TEST -asentoon.

Jos metallinpaljastin ei käynnisty tai jos VU-mittarin (5) neula ei ole vihreällä alueella merkkien 3 ja 6 välillä, paristot on vaihdettava.

Kierrä VOLUME-painike napsahtaen OFF-asentoon.

Paina paristolokeron kantta ja vedä sitä nuolen suuntaan.

Poista vanhat paristot ja asenna tilalle kuusi uutta 1,5 V:n AA-alkaliparistoa.

Tarkasta, että navat tulevat paristotilan merkintöjen mukaiseen suuntaan.

Aseta paristotilan kansi takaisin paikoilleen.

## Käytön valmistelu

Löysää etsimen säätökahvaa (8) ja käännä etsintä siten, että se on maanpinnan suuntaisesti, kun pitelet metallinpaljastinta etsintäasennossa. Kiristä säätökahva.

Löysää varren säätökahva (6) ja säädä varsi halutun pituiseksi. Kiristä säätökahva.

Etsintä käytetään 1–5 cm maanpinnan yläpuolella.

## Tietoja metallinpaljastimesta

Metallinpaljastimen etsin voi rekisteröidä yhdessä ohjauselektronikan kanssa rautaesineet tai rautapitoiset metalliesineet sekä metalliesineet, jotka eivät sisällä rautaa. Kun etsintä liikutetaan hitaasti metalliesineiden päällä, se rekisteröi esimerkiksi kulta-, hopea-, kupari-, platina-, alumiini-, lyijy- ja sinkkiesineet.

Metallinpaljastin ei ole koskaan 100-prosenttinen tarkka, ja tehoon vaikuttavat muun muassa seuraavat:

- Metalliesineen kulma suhteessa etsimeen.
- Metalliesineen sijaintisyvyys.
- Raudan määrä metalliesineessä.
- Metalliesineen koko.
- Metalliesineen ruostuneisuus ja ruostehiukkasten levinneisyys maaperässä esineen ympärillä.

## Lähettimen ja vastaanottimen säätö

Sovita ensin metallinpaljastimen lähettimen ja vastaanottimen toiminta toisiinsa siten, että VU-mittarin lukema ja äänimerkki vastaavat toisiaan.

Aseta OPERATE/BATT TEST -painike (11) OPERATE-asentoon.

Kytke virta metallinpaljastimeen kiertämällä VOLUME-painike kello 11:n asentoon ja aseta DISCRIMINATION-painike (10) keskiasentoon.

Aseta etsin noin 30 cm:n korkeudelle maanpinnasta sopivalle etäisyydelle metalliesineestä.

Paina punainen nollaspainike (3) alas ja kierrä hitaasti TUNE-painiketta (2) myötä- tai vastapäivään, kunnes nuoli on 0-merkinnän kohdalla VU-mittarissa. Vapauta sitten punainen painike.

DK

NO

SE

FI

GB

DE

PL

ET

## Testaus sisätiloissa

Riisu kello, sormukset ja vastaavat, jotta et kannu mukana metalliesineitä.

Aseta metallinpaljastin pöydälle ja käännä etsintä siten, että se kääntyy ylöspäin.

Kytke virta metallinpaljastimeen kiertämällä VOLUME-painike kello 11:n asentoon ja aseta DISCRIMINATION-painike keskiasentoon.

Liikuta jotakin metalliesinettä etsimen yläpuolella rauhallisella liikkeellä noin 5 cm sen yläpuolella.

Jos esine on kolikko, käännä se tasainen puoli etsimeen päin.

Kun metallinpaljastin rekisteröi esineen, äänimerkki muuttuu. VU-mittarin nuoli siirtyy vasemmalle, jos metalliesine sisältää rautaa, ja oikealle, jos metalliesine ei sisällä rautaa.

## Testaus ulkotiloissa

Valitse paikka, jossa ei varmuudella ole metallia maaperässä.

Aseta testiesineenä käytettävä metalliesine paikalleen. Jos piilotat tai kaivat sen maahan, paina mieleesi esineen sijoituspaikka, jotta löydät sen testin jälkeen.

Kierrä VOLUME-painike kello kahden asentoon - 2.

Paina punainen nollauspainike alas.

Kierrä TUNE-painiketta, kunnes nuoli on 0:n kohdalla eikä ääntä kuulu juuri ollenkaan.

Pidä etsintä 2–5 cm maanpinnan yläpuolella ja liikuta sitä hitaasti puolelta toiselle sen kohdan yläpuolella, johon piilotit metalliesineen. Etsimen ja maanpinnan välisen etäisyyden on oltava muuttumaton.

Kun metallinpaljastin rekisteröi esineen, äänimerkki muuttuu. Mittarin nuoli siirtyy vasemmalle, jos metalliesine sisältää rautaa, ja oikealle, jos metalliesine ei sisällä rautaa.

## Metalliesineen ohitustoiminnon säätö

Metallinpaljastimen toimintaperiaatteeseen tutustumisen jälkeen voit säätää laitteen kykyä erottaa rautapitoiset metallit metalleista, jotka eivät sisällä rautaa. Näin virheellisten hälytysten määrä vähenee. Ensin metallinpaljastin ohittaa alumiinifolion, sitten sitä paksummat metallikalvot ja lopuksi olut- ja limonaditölkkien kaltaiset metalliesineet, kun DISCRIMINATION-painiketta kierretään vähitellen yhä pitemmälle myötöpäivään.

## Kuulokkeiden liitäntä

Voit liittää kuulokkeet metallinpaljastimeen kotelon sivulla olevan liittimen kautta. Tällöin sisäinen kaiutin poistuu automaattisesti käytöstä. Laite kuluttaa silloin vähemmän energiaa ja kuulet helpommin äänimerkin vaihtelut, kun etsit kohteita metallinpaljastimella.

Älä aseta äänenvoimakkuutta liian suurelle, jotta kuulosi ei vahingoitu.

## Käyttö

Huomaa! OPERATE/BATT TEST -painikkeen on oltava OPERATE-asennossa, jotta metallinpaljastin käynnistyy.

Valmistele ja käynnistä metallinpaljastin kuvatulla tavalla.

Liikuta etsintä puolelta toiselle rauhallisilla liikkeillä 2–5 cm maanpinnan yläpuolella. Kuuntele äänimerkin mahdollisia muutoksia ja tarkkaile VU-mittarin värähtelyä.

Kun metallinpaljastin rekisteröi alapuolellaan olevan metalliesineen, kavenna liikeratoja, kunnes olet rajannut esineen sijaintialueen. Liikuta sen jälkeen etsintä edestakaisin alueen yläpuolella ja määritä kohta, jossa signaali on voimakkain.

Tutki löydöskohta ja kaiva varovasti esiin metalliesine, joka aiheutti signaalin.

Vaatii harjaannusta määrittää tarkasti oikea kaivuukohta.

Etsin ja varsi ovat vesitiiviitä, joten voit käyttää metallinpaljastinta matalassa vedessä.

Huolehdi, ettei kotelon päälle tai sisään joudu vettä.

## Puhdistaminen ja kunnossapito

Pyyhi metallinpaljastin kuivaksi väännetyllä liinalla käytön jälkeen.

Jos olet käyttänyt metallinpaljastinta vedessä, huuhtele se perusteellisesti puhtaalla vesijohtovedellä ja kuivaa.

Irrota paristot, jotta ne eivät vuoda, jos et käytä metallinpaljastinta pitkään aikaan.

DK

NO

SE

FI

GB

DE

PL

ET

## Huoltokeskus

**Huomaa: Tuotteen mallinumero on aina mainittava mahdollisessa yhteydenotossa.**

Mallinumeron voi tarkistaa tämän käyttöohjeen etusivulta ja tuotteen tyyppikilvestä.

Kun asia koskee:

- Reklamaatioita
- Varaosia
- Palautuksia
- Takuuasioita
- Avoimna arkisin klo 7 –17  
(Paitsi perjantaisin klo 7 –15.30)
- Puhelin: +358 (0)19-2217 000
- Faksi: +358 (0)19-2217 099
- Sähköposti: myynti@hpvfi.com

## Vaatimustenmukaisuusvakuutus

Valmistaja vakuuttaa, että

**METALLINPALJASTIN**

**79127 (GC-1005)**

**6 V**

on valmistettu seuraavien standardien mukaisesti

EN300 330-2 V 1.3.1

EN301 489-01 V 1.8.1

EN301 489-03 V 1.4.1

ja täyttää seuraavien direktiivien määräykset  
1999/5/EY Radio- ja päätelaitedirektiivi  
(R&TTE)

2006/95/ETY Pienjännitedirektiivi

2004/108/ETY EMC-direktiivi



Stefan Schou

Business Unit Manager

14.08.2013 - HP Schou A/S, DK-6000 Kolding, Tanska

## Tiedot vaarallisuudesta ympäristölle

HP Schou A/S pyrkii valmistamaan ympäristöystävällisiä sähkö- ja elektroniikkatuotteita ja haluaa edistää ympäristölle vahingollisten jätteiden turvallista hävittämistä.

Terveellisellä ympäristöllä on suuri merkitys meille kaikille. Sen vuoksi olemme asettaneet tavoitteeksemme seurata tiukasti EU:n ympäristöaloitteita turvaamalla sellaisten sähkölaitteiden asianmukaisen keräyksen, käsittelyn, kierrätyksen ja hävittämisen, jotka voivat muutoin olla vahingollisia ympäristölle. Tämä tarkoittaa myös sitä, että tuotteemme eivät sisällä seuraavia kemikaaleja ja aineita:

- Lyijy
- Elohopea
- Kadmium
- Kuusiarvoinen kromi
- PBB (polybromatut bifenyylit) (palonestoaineita)
- PBDE (polybromatut difenyylietterit) (palonestoaineita)

HP Schou A/S on ylpeä tukiessaan EU:n ympäristöaloitteita puhtaamman ympäristön edistämiseksi, ja vakuutamme täten, että tuotteemme täyttävät sekä WEEE-direktiivin (2012/19/EY) että RoHS-direktiivin (2011/65/EY) vaatimukset.

Myös sinä tuotteiden käyttäjänä voit omalta osaltasi suojella ympäristöä noudattamalla voimassa olevia ympäristömääräyksiä ja toimittamalla vanhat sähkölaitteet paikalliseen sähkö- ja elektroniikkaromun kierrätyspisteeseen. Jos laite sisältää paristoja, muista poistaa ne ennen laitteen hävittämistä.

Valmistettu Kiinassa  
6001  
EU-tuoja:  
HP Schou A/S  
6000 Kolding  
Tanska

© 2013 HP Schou A/S

Kaikki oikeudet pidätetään. Tämän käyttöohjeen sisältöä ei saa jäljentää kokonaan eikä osittain millään tavalla sähköisesti tai mekaanisesti, esimerkiksi valokopioimalla tai -kuvaamalla, kääntää tai tallentaa tiedontalennus- ja hakujärjestelmään ilman HP Schou A/S:n kirjallista lupaa.

DK

NO

SE

FI

GB

DE

PL

ET



# METAL DETECTOR

## Introduction

To get the most out of your new metal detector, please read these instructions and the enclosed safety instructions before use. Please also save the instructions in case you need to refer to them at a later date.

## Technical data

Power supply: 9 V, 6×1.5 V AA batteries  
(not included)

Sensitivity: Can find metal objects and coins up to 10 cm below the soil surface.

Search coil: Ø 170 mm

The search coil is waterproof, so you can use it at the water's edge, etc.

Adjustable volume and discrimination, so the metal detector can distinguish various metals from one another.

Telescopic shaft (62-91 cm) and tilting search coil

Built-in speaker and headphone socket

## Special safety instructions

Only use the metal detector in locations where its use is permitted.

Be particularly careful when using the metal detector in locations where there may be ammunition, etc.

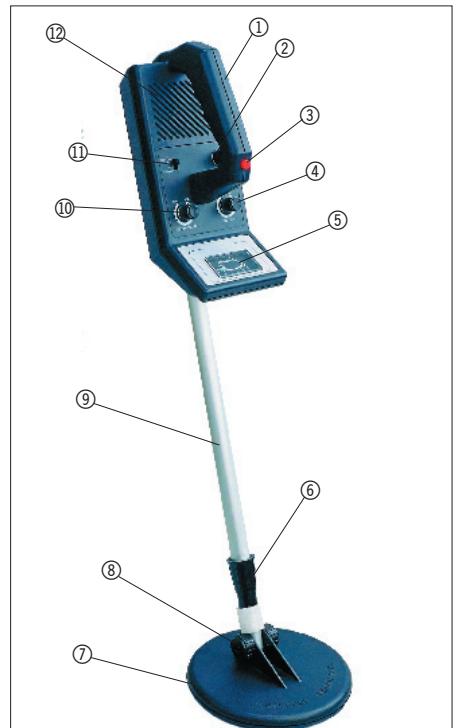
Take care not to destroy historical or archaeological finds.

Refill any holes that you dig.

If you find metal waste, dispose of it correctly.

## Main components

1. Handle
2. TUNE button
3. Reset button
4. VOLUME button
5. VU meter
6. Adjustment knob for shaft
7. Search coil
8. Adjustment knob for search coil
9. Shaft
10. DISCRIMINATION button
11. OPERATE/BATT TEST button
12. Built-in speaker
13. Headphone socket (not shown)



## Testing and fitting of batteries

Set the VOLUME button (4) to its centre position.

Push the OPERATE/BATT TEST button (11) to the BATT TEST position.

If you cannot turn the metal detector on, or the needle on the VU meter (5) is not in the green field between the 3 and 6 marks, replace the batteries.

Turn the VOLUME button to the OFF position so that it clicks.

Push the battery cover and slide in the direction of the arrow.

Remove the old batteries and insert 6 new 1.5 V AA alkaline batteries.

Ensure the battery poles match the markings in the battery compartment.

Replace the battery cover.

## Preparation for use

Loosen the adjustment knob (8) for the search coil and tilt the search coil so that it is parallel with the ground when you are standing with the metal detector in working position. Tighten the adjustment knob.

Loosen the adjustment knob (6) on the shaft and adjust to the required length. Tighten the adjustment knob.

The search coil should be 1-5 cm above the ground.

## About the metal detector

The metal detector's search coil, together with its controlling electronics, can detect objects made of iron or ferrous metals, as well as objects made of non-ferrous metals such as gold, silver, copper, platinum, aluminium, lead and zinc, when it is moved slowly over the metal object.

No metal detector is 100% accurate, and its effectiveness depends on, among other things:

- The angle of the metal object in relation to the search coil.
- How deep the metal object is buried.
- The amount of iron in the metal object.
- The size of the metal object.
- How rusty the metal object is and whether there are rust particles in the ground around the object.

## Adjusting the transmitter and receiver

Start by matching the metal detector's transmitter and receiver to one another so that any fluctuations on the VU meter and in the sound produced are consistent.

Push the OPERATE/BATT TEST button (11) to the OPERATE position.

Switch the metal detector on by turning the VOLUME button to the 11 o'clock position and setting the DISCRIMINATION button (10) to its centre position.

Hold the search coil around 30 cm above the ground at a suitable distance from metal objects.

Press the red reset button (3) and slowly turn the TUNE button (2) clockwise or anticlockwise until the needle is at the 0 mark on the VU meter. Now release the red button.

DK

NO

SE

FI

GB

DE

PL

ET

## Testing indoors

Remove your watch, any rings, etc., so you are not wearing any metal objects.

Put the metal detector on a table and tilt the search coil, so it faces upwards.

Switch the metal detector on by turning the VOLUME button to the 11 o'clock position and setting the DISCRIMINATION button to its centre position.

Run a metal object across the search coil in a steady motion, approximately 5 cm above it.

If using a coin, the flat surface must face the search coil.

When the metal detector detects the object, the sound changes, and the VU meter needle will move to the left for ferrous metals or to the right for non-ferrous metals.

## Testing outdoors

Choose a place where you are sure that there is no metal in the ground.

Position the metal object you want to use as the test object – remember where you put it or dig it down so that you can find it again!

Turn the VOLUME button to the 2 o'clock position.

Press the red reset button.

Turn the TUNE button until the needle points to 0 and almost no noise can be heard.

Hold the search coil 2-5 cm above the ground, and move it slowly from side to side over the area where you hid the metal object. The distance between the search coil and the ground must be constant.

When the metal detector detects the object, the sound changes, and the meter needle will move to the left for ferrous metals or to the right for non-ferrous metals.

## Adjusting the discrimination

Once you become familiar with how the metal detector works, you can adjust its ability to distinguish between ferrous and non-ferrous metals, so you will have fewer false results when detecting. First, the metal detector ignores tinfoil, then thicker metal foil and finally metal objects such as ring pulls from beer and soft drink cans, as the DISCRIMINATION button is turned farther clockwise.

## Connecting headphones

If you connect headphones to the metal detector using the socket on the side of the control box, the built-in speaker automatically turns off. This saves power and you can more easily hear fluctuations in volume when searching with the metal detector.

Do not turn the volume up too high, as you may damage your hearing!

## Use

Note! The OPERATE/BATT TEST button must be in the OPERATE position to turn the metal detector on.

Prepare and turn the metal detector on as described.

Move the search coil from side to side in a steady motion 2-5 cm above the ground and listen for any change in the sound and look for fluctuations on the VU meter.

When a metal object is detected under the metal detector, narrow the movement down until you have located the exact spot that has caused the fluctuation. Then move the search coil back and forth over the spot, and determine where the response is most marked.

Examine the identified spot, and dig carefully to find the metal object that caused the fluctuation.

Finding the right place to dig requires practice.

The search coil and shaft are watertight, so you can use the metal detector in shallow water.

Take care not to get water in the control box.

## Cleaning and maintenance

Wipe the metal detector with a well-wrung damp cloth after use.

If the search coil has been used in water, it must be thoroughly rinsed in clean tap water and dried.

Remove the batteries to avoid leakage if the metal detector will not be used for an extended period.

DK

NO

SE

FI

GB

DE

PL

ET

## Service centre

**Note: Please quote the product model number in connection with all enquiries.**

The model number is shown on the front of this manual and on the product rating plate.

For:

- Complaints
- Replacement parts
- Returns
- Guarantee issues
- Open weekdays from 07.00 to 17.00 (Fridays until 15.30)
- E-mail: [service@hpschou.com](mailto:service@hpschou.com)

GB

## Declaration of compliance

We hereby declare that

**METAL DETECTOR**

**79127 (GC-1005)**

**6 V**

has been manufactured in accordance with the following standards or normative documents:

EN300 330-2 V 1.3.1

EN301 489-01 V 1.8.1

EN301 489-03 V 1.4.1

in accordance with the provisions of the following directives

1999/5/EC The R&TTE Directive

2006/95/EEC The Low Voltage Directive

2004/108/EEC The EMC Directive



Stefan Schou

Business Unit Manager



14.08.2013 - HP Schou A/S, DK-6000 Kolding, Denmark

## Environmental information

HP Schou A/S endeavours to manufacture environmentally-friendly electrical and electronic products; we also wish to contribute to the safe disposal of waste substances which may be environmentally hazardous.

A healthy environment is important for everyone, and we have therefore set ourselves the target of complying with the requirements in the EU's initiatives in this area, which means we guarantee the environmentally sound collection, treatment, recovery and disposal of electronic equipment which might otherwise harm the environment. This also means that our products do not contain any of the following chemicals or substances:

- Lead
- Mercury
- Cadmium
- Hexavalent chromium
- PBB (polybrominated biphenyls) (flame retardants)
- PBDE (polybrominated diphenyl ethers) (flame retardants)

HP Schou A/S is proud to support the EU's environmental initiatives in order to play a part in a cleaner environment and hereby declares that our products comply with both the WEEE Directive (2012/19/EC) and the RoHS Directive (2011/65/EC).

As a consumer, you can also play a part in protecting the environment by following the applicable environmental regulations and taking old electrical and electronic equipment to your local recycling centre. If the equipment contains batteries, you must remember to remove these before you dispose of the equipment.



Manufactured in P.R.C.  
6001  
EU Importer:  
HP Schou A/S  
DK-6000 Kolding  
Denmark

© 2013 HP Schou A/S

All rights reserved. The content of this manual may not be reproduced, either in full or in part, in any way by electronic or mechanical means, e.g. photocopying or publication, translated or saved in an information storage and retrieval system without written permission from HP Schou A/S.

DK

NO

SE

FI

GB

DE

PL

ET

# METALLDETEKTOR

## Einleitung

Damit Sie an Ihrem neuen Metalldetektor möglichst lange Freude haben, bitten wir Sie, die Gebrauchsanweisung und die beiliegenden Sicherheitshinweise vor Ingebrauchnahme sorgfältig durchzulesen. Ferner wird empfohlen, die Gebrauchsanweisung zum späteren Nachschlagen aufzubewahren.

## Technische Daten

Stromversorgung: 9 V, 6×1,5 V AA-Batterien  
(nicht enthalten)

Empfindlichkeit: Kann Metallgegenstände und Münzen bis zu 10 cm unter der Erdoberfläche finden.

Suchspule: Ø 170 mm,

Die Suchspule ist wasserdicht, sodass Sie z. B. an der Wasserlinie suchen können.

Stellen Sie die Lautstärke und die Diskriminierung so ein, dass der Metalldetektor verschiedene Metalle voneinander unterscheiden kann.

Teleskopschaft (62-91 cm) und kippbare Suchspule

Eingebauter Lautsprecher und Stecker für Kopfhörer

## Besondere Sicherheitshinweise

Verwenden Sie den Metalldetektor nur an Orten, wo dies erlaubt ist.

Seien Sie besonders vorsichtig, wenn Sie den Metalldetektor an Orten verwenden, wo Munition oder dergleichen gefunden werden kann.

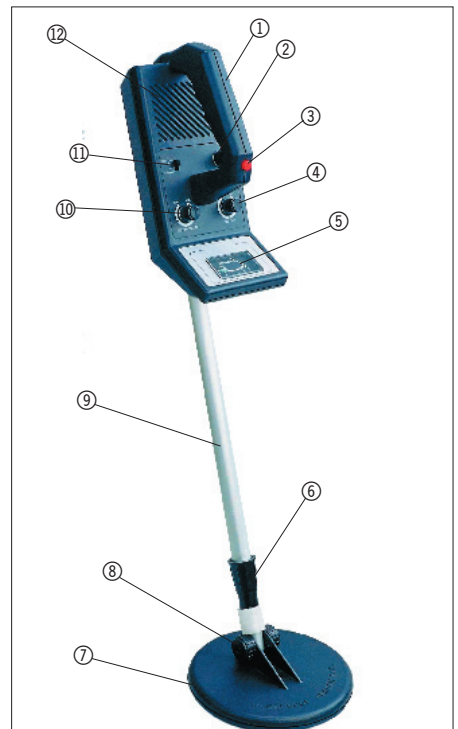
Achten Sie darauf, keine historischen oder archäologischen Wertgegenstände zu zerstören.

Füllen Sie gegrabene Löcher wieder auf.

Falls Sie Metallabfälle finden, müssen Sie diese ordnungsgemäß entsorgen.

## Die Teile des Metalldetektors

1. Griff
2. Regler TUNE
3. Nullstellknopf
4. Regler VOLUME
5. VU-Meter
6. Einstellgriff für Schaft
7. Suchspule
8. Einstellgriff für Suchspule
9. Schaft
10. Regler DISCRIMINATION
11. Schalter OPERATE/BATT TEST
12. Eingebauter Lautsprecher
13. Anschluss für Kopfhörer (nicht abgebildet)



## Test und Einlegen der Batterien

Bringen Sie den Regler VOLUME (4) in die mittlere Stellung.

Schieben Sie den Schalter OPERATE/BATT TEST (11) in die Stellung BATT TEST.

Falls der Metalldetektor nicht eingeschaltet werden kann, oder falls der VU-Meter (5) sich nicht im grünen Feld zwischen den Markierungen 3 und 6 befindet, müssen die Batterien ausgetauscht werden.

Drehen Sie den Regler VOLUME in die Stellung OFF, bis er klickt.

Drücken Sie auf die Batteriefachabdeckung und ziehen Sie sie in Pfeilrichtung.

Nehmen Sie die alten Batterien heraus und legen Sie 6 neue 1,5 V AA Alkalinebatterien ein.

Richten Sie die Pole gemäß der Kennzeichnung im Batteriefach aus.

Setzen Sie die Batteriefachabdeckung wieder auf.

## Vorbereitung für den Einsatz

Lösen Sie den Einstellgriff (8) an der Suchspule und kippen Sie die Suchspule so, dass sie parallel zum Boden ist, wenn Sie mit dem Metalldetektor in der Arbeitsstellung stehen. Ziehen Sie den Einstellgriff fest.

Lösen Sie den Einstellgriff (6) am Schaft und stellen Sie den Schaft auf die gewünschte Länge ein. Ziehen Sie den Einstellgriff fest.

Die Suchspule muss sich 1-5 cm über dem Boden befinden.

## Über den Metalldetektor

Die Suchspule des Metalldetektors kann zusammen mit der Steuerungselektronik Gegenstände aus Eisen oder eisenhaltigen Metallen sowie Gegenstände aus nicht-eisenhaltigen Metallen wie Gold, Silber, Kupfer, Platin, Aluminium, Blei und Zink registrieren, wenn sie langsam über den Metallgegenstand hin bewegt wird.

Kein Metalldetektor ist 100 % genau, und seine Effektivität hängt unter anderem von folgenden Faktoren ab:

- Winkel der Metallgegenstände zur Suchspule
- Wie tief die Metallgegenstände liegen
- Eisenmenge im Metallgegenstand
- Größe des Metallgegenstands
- Wie verrostet der Metallgegenstand ist, und ob in der Erde um den Gegenstand Rostpartikel verstreut sind

## Einstellen von Sender und Empfänger

Beginnen Sie, indem Sie Sender und Empfänger des Metalldetektors aufeinander abstimmen, damit der Ausschlag des VU-Meters und das Tonsignal übereinstimmen.

Schieben Sie den Schalter OPERATE/BATT TEST (11) in die Stellung OPERATE.

Schalten Sie den Metalldetektor ein, indem Sie den Regler VOLUME in die 11-Uhr-Stellung bringen, und bringen Sie den Regler DISCRIMINATION (10) in die mittlere Stellung. Halten Sie die Suchspule ca. 30 cm über den Boden, im passenden Abstand zu Metallgegenständen.

Halten Sie den roten Nullstellknopf (3) gedrückt, und drehen Sie den Regler TUNE (2) langsam im oder gegen den Uhrzeigersinn, bis die Nadel auf der Kennzeichnung „0“ des VU-Meters steht. Lassen Sie dann den roten Knopf los.

DK

NO

SE

FI

GB

DE

PL

ET

## Erprobung in Gebäuden

Nehmen Sie Ihre Uhr, Ringe und dergleichen ab, damit Sie keine Metallgegenstände bei sich haben.

Legen Sie den Metalldetektor auf einen Tisch und kippen Sie die Suchspule so, dass sie nach oben zeigt.

Schalten Sie den Metalldetektor ein, indem Sie den Regler VOLUME in die 11-Uhr-Stellung bringen, und bringen Sie den Regler DISCRIMINATION in die mittlere Stellung.

Führen Sie einen Metallgegenstand mit einer ruhigen Bewegung im Abstand von ca. 5 cm über die Suchspule hinweg.

Wenn es sich um eine Münze handelt, muss die flache Seite zur Suchspule zeigen.

Wenn der Metalldetektor den Gegenstand registriert, ändert sich das Tonsignal und die Nadel des VU-Meters schlägt bei eisenhaltigen Metallen nach links und bei nicht-eisenhaltigen Metallen nach rechts aus.

## Erprobung im Freien

Wählen Sie einen Ort, an dem Sie sicher sind, dass sich kein Metall in der Erde befindet.

Bringen Sie den Metallgegenstand, den sie als Testobjekt benutzen möchten, an - merken Sie sich, wo Sie ihn hinlegen oder vergraben, damit Sie ihn wieder finden können!

Drehen Sie den Regler VOLUME in die 2-Uhr-Stellung.

Halten Sie den roten Nullstellknopf gedrückt.

Drehen Sie den Regler TUNE, bis die Nadel auf 0 zeigt und fast kein Tonsignal zu hören ist.

Halten Sie die Suchspule 2-5 cm über den Boden und führen Sie sie langsam über der Stelle hin und her, an der Sie den Metallgegenstand versteckt haben. Der Abstand zwischen der Suchspule und dem Boden muss konstant sein.

Wenn der Metalldetektor den Gegenstand registriert, ändert sich das Tonsignal und die Nadel des VU-Meters schlägt bei eisenhaltigen Metallen nach links und bei nicht-eisenhaltigen Metallen nach rechts aus.

## Einstellen der Diskriminierung

Wenn Sie sich mit der Funktionsweise des Metalldetektors vertraut gemacht haben, können Sie seine Fähigkeit, zwischen eisenhaltigen und nicht-eisenhaltigen Metallen zu unterscheiden, einstellen, damit es beim Suchen weniger falsche Ausschläge gibt. Während Sie den Regler DISCRIMINATION immer weiter im Uhrzeigersinn drehen, ignoriert der Metalldetektor zuerst Silberpapier, dann dickere Metallfolie und zuletzt Metallobjekte wie z. B. Ringe von Getränkedosen.

## Anschluss der Kopfhörer

Wenn Sie mithilfe des Steckers an der Seite des Gehäuses Kopfhörer an den Metalldetektor anschließen, schaltet sich der eingebaute Lautsprecher automatisch ab. Dies spart Strom und Sie können die Veränderung des Tonsignals bei der Suche mit dem Metalldetektor besser hören.

Drehen Sie die Lautstärke nicht zu stark auf, um Gehörschäden zu vermeiden!

## Gebrauch

Achtung! Der Schalter OPERATE/BATT TEST muss sich in der Stellung OPERATE befinden, damit der Metalldetektor eingeschaltet werden kann.

Machen Sie den Metalldetektor wie beschrieben fertig und schalten Sie ihn ein.

Führen Sie die Suchspule mit ruhigen Bewegungen 2-5 cm über dem Boden hin und her und achten Sie auf eventuelle Änderungen des Tonsignals und Ausschläge des VU-Meters.

Wenn ein Metallgegenstand unter dem Metalldetektor registriert wird, müssen Sie die Bewegung immer kleiner machen, bis Sie eingegrenzt haben, wo der Ausschlag stattfindet. Führen Sie dann die Suchspule über dieser Stelle hin und her, um festzustellen, wo der Ausschlag am deutlichsten ist.

Untersuchen Sie die Stelle, die Sie gefunden haben, und graben Sie vorsichtig, um den Metallgegenstand zu finden, der den Ausschlag verursacht hat.

Es braucht etwas Übung, die richtige Stelle zum Graben zu finden.

Die Suchspule und der Schaft sind wasserdicht, daher können Sie den Metalldetektor auch im Flachwasser verwenden.

Achten Sie darauf, dass kein Wasser auf oder in das Gehäuse kommt!

## Reinigung und Pflege

Wischen Sie den Metalldetektor nach Gebrauch mit einem gut ausgewrungenen Lappen ab.

Falls die Suchspule in Wasser benutzt wurde, muss sie gründlich mit sauberem Leitungswasser abgespült und abgetrocknet werden.

Nehmen Sie die Batterien heraus, wenn der Metalldetektor längere Zeit nicht verwendet werden soll, um Schäden durch Lecks zu vermeiden.

DK

NO

SE

FI

GB

DE

PL

ET

## Servicecenter

**Hinweis: Bei Anfragen stets die Modellnummer des Produkts angeben.**

Die Modellnummer finden Sie auf der Titelseite dieser Gebrauchsanweisung und auf dem Typenschild des Produkts.

Wenn Sie uns brauchen:

- Reklamationen
- Ersatzteile
- Rücksendungen
- Garantiewaren
- Werktags von 7.00 Uhr bis 17.00 Uhr geöffnet  
(Freitag bis 15.30 Uhr)
- E-Mail: [service@hpschou.com](mailto:service@hpschou.com)

## Konformitätserklärung

Wir erklären, dass

**METALLDETEKTOR**

**79127 (GC-1005)**

**6 V**

in Übereinstimmung mit den folgenden Standards oder Normen hergestellt wurde:

EN300 330-2 V 1.3.1

EN301 489-01 V 1.8.1

EN301 489-03 V 1.4.1

gemäß den Bestimmungen der Richtlinien

1999/5/EG R&TTE-Richtlinie

2006/95/EWG Niederspannungsrichtlinie

2004/108/EWGEMV-Richtlinie



Stefan Schou

Business Unit Manager

14.08.2013 - HP Schou A/S, DK-6000 Kolding

DE

## Umwelthinweise

HP Schou A/S ist bestrebt, umweltfreundliche elektrische und elektronische Produkte zu produzieren; außerdem möchten wir zu der sicheren Entsorgung von Abfallstoffen, die schädlich für die Umwelt sein können, beitragen.

Eine gesunde Umwelt ist für uns alle von Bedeutung, daher haben wir es uns zum Ziel gemacht, die Anforderungen der EU-Initiativen in diesem Bereich zu erfüllen und sorgen für eine ordnungsgemäße Einsammlung, Behandlung, Rückgewinnung und Entsorgung von elektronischen Geräten, die sonst schädlich für die Umwelt sein können. Dies beinhaltet ebenfalls, dass unsere Produkte keine der folgenden Chemikalien und Stoffe enthalten:

- Blei
- Quecksilber
- Cadmium
- Hexavalentes Chrom
- PBB (polybromierte Biphenyle) (Flammhemmer)
- PBDE (polybromierte Diphenylether) (Flammhemmer)

HP Schou A/S ist stolz darauf, die Umweltinitiativen der EU für eine saubere Umwelt unterstützen zu können und erklärt hiermit, dass unsere Produkte sowohl die WEEE-Richtlinie (2012/19/EG) und die RoHS-Richtlinie (2011/65/EG) einhalten.

Sie können als Verbraucher zum Umweltschutz beitragen, indem Sie die geltenden Umweltvorschriften befolgen und alte elektrische und elektronische Geräte bei Ihrer kommunalen Recyclingstation abliefern. Falls die Geräte Batterien enthalten, denken Sie bitte daran, diese zu entfernen, bevor Sie die Geräte entsorgen.



Hergestellt in der Volksrepublik China

6001

EU-Importeur:

HP Schou A/S

6000 Kolding

Dänemark

© 2013 HP Schou A/S

Alle Rechte vorbehalten. Der Inhalt dieser Gebrauchsanweisung darf ohne die schriftliche Genehmigung von HP Schou A/S weder ganz noch teilweise in irgendeiner Form unter Verwendung elektronischer oder mechanischer Hilfsmittel, wie zum Beispiel durch Fotokopieren oder Aufnahmen, wiedergegeben, übersetzt oder in einem Informationsspeicher und -abrufsystem gespeichert werden.

DK

NO

SE

FI

GB

DE

PL

ET

# WYKRYWACZ METALU

## Wprowadzenie

Aby w pełni wykorzystać możliwości nowego wykrywacza metalu, prosimy przed użyciem zapoznać się z instrukcją obsługi oraz załączonymi instrukcjami bezpieczeństwa. Instrukcje należy zachować na przyszłość.

## Dane techniczne

Zasilanie: Bateria 9 V i 6 baterii 1,5 V AA  
(nie znajdując się w zestawie)

Czułość: Wykrywa przedmioty metalowe i monety do 10 cm pod ziemią.

Cewka wykrywacza  $\varnothing$  170 mm

Cewka wykrywacza jest wodoodporna, dlatego wykrywacza można używać nad brzegiem rzeki itp.

Regulacja głośności i dyskryminacji zapewnia rozróżnianie przez wykrywacz różnych metali.

Drażek teleskopowy (62-91 cm) i przechyłana cewka wykrywacza

Wbudowane głośniki i gniazdo wtykowe na słuchawki

## Specjalne instrukcje w zakresie bezpieczeństwa

Wykrywacza metalu należy używać wyłącznie w miejscach, w których użycie jest dozwolone.

Należy zachować szczególną uwagę używając wykrywacza metalu na terenach, gdzie może występować amunicja, itp.

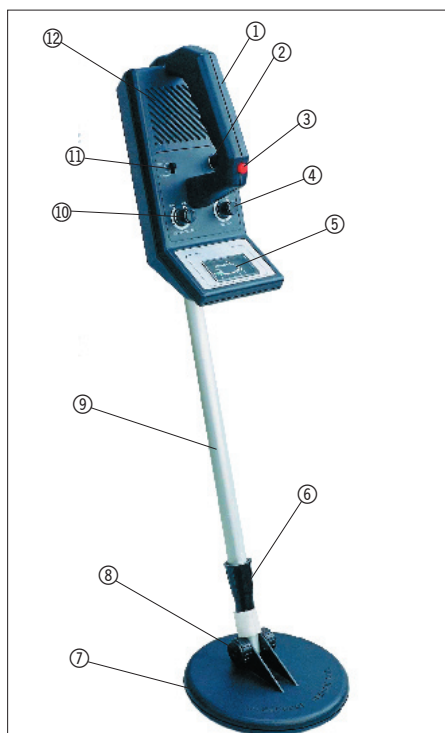
Należy uważać, aby nie zniszczyć odkryć historycznych ani archeologicznych.

Należy zakopać każdą wykopaną dziurę.

W przypadku znalezienia metalowych odpadów, należy zadbać o ich prawidłowe usunięcie.

## Główne elementy

1. Rączka
2. Przycisk TUNE (STROJENIE)
3. Przycisk resetowania
4. Przycisk VOLUME (GŁOŚNOŚĆ)
5. VU-metr (Wskaźnik wysterowania)
6. Gałka regulująca trzonek
7. Cewka
8. Pokrętko regulujące cewkę wykrywacza
9. Drażek
10. Przycisk DISCRIMINATION
11. Przycisk OPERATE/BATT TEST
12. Wbudowane głośniki
13. Gniazdo wtykowe na słuchawki (nie pokazane)



## Sprawdzanie i dopasowywanie baterii

Ustaw przycisk VOLUME (4) w pozycji środkowej.

Przycisk OPERATE/BATT TEST (11) umieść w pozycji BATT TEST.

Jeżeli nie możesz uruchomić wykrywacza metali, lub jeżeli wskazówka na VU-metrze (5) nie znajduje się w zielonym polu pomiędzy znakami 3 i 6, wymień baterie.

Przekręć przycisk VOLUME do pozycji OFF (wyłączony), aż usłyszysz kliknięcie.

Naciśnij pokrywę baterii i przesunij w kierunku wskazywanym przez strzałkę.

Wymij stare baterie i włóż 6 nowych baterii alkalicznych 1,5 V AA.

Upewnij się, że bieguny baterii są zgodne z oznaczeniami w komorze baterii.

Załóż pokrywę baterii.

## Przygotowanie do użytkowania

Poluzuj pokrętko regulujące (8) cewki wykrywacza i przechyl cewkę tak, aby znajdowała się równolegle do podłoża, gdy stoisz z wykrywaczem metali w pozycji roboczej. Dokręć pokrętko regulujące.

Poluzuj pokrętko regulujące (6) na drążku i ustaw wymaganą długość. Dokręć pokrętko regulujące.

Cewka wykrywacza powinna znajdować się 1-5 cm nad ziemią.

## O wykrywaczu metali

Cewka wykrywacza metali, razem z elektroniką sterującą, przesuwana powoli ponad metalowymi przedmiotami umożliwia wykrywanie przedmiotów wykonanych z żelaza lub żelazowców oraz przedmiotów wykonanych z metali nieżelaznych takich jak: złoto, srebro, miedź, platyna, aluminium, ołów i cynk.

Żaden wykrywacz metali nie gwarantuje 100% skuteczności. Skuteczność wykrywacza zależy o wielu czynników, m.in. od:

- kąta, w jakim znajduje się metalowy przedmiot w stosunku do cewki wykrywacza,
- głębokości, na której znajduje się metalowy przedmiot,
- ilości żelaza w metalowym przedmiocie,
- rozmiaru metalowego przedmiotu,
- stopnia zardzewienia metalowego przedmiotu i obecności cząstek rdzy w ziemi dookoła przedmiotu.

## Regulacja nadajnika i odbiornika

Zacznij od dopasowania nadajnika i odbiornika wykrywacza metali tak, aby wszelkie wahania na VU-metrze i wydawane dźwięki były ze sobą spójne.

Przycisk OPERATE/BATT TEST (11) umieść w pozycji OPERATE. Włącz wykrywacz metali przekręcając przycisk VOLUME na pozycję godziny 11 i ustawiając przycisk DISCRIMINATION (10) w pozycji centralnej.

Trzymaj cewkę wykrywacza około 30 cm nad ziemią w odpowiedniej odległości od metalowych przedmiotów.

Naciśnij czerwony przycisk resetowania (3) i powoli kręć przyciskiem TUNE (2) zgodnie ze wskazówkami zegara lub odwrotnie aż do momentu, gdy wskazówka na VU-metrze znajdzie się przy oznaczeniu 0. Zwolnij czerwony przycisk.

DK

NO

SE

FI

GB

DE

PL

ET

## Testowanie wewnątrz budynku

Zdejmij zegarek, wszelkie pierścionki, itp. Podczas korzystania z wykrywacza nie należy nosić żadnych metalowych przedmiotów.

Umieść wykrywacz na stole i skieruj cewkę wykrywacza do góry.

Włącz wykrywacz metalu przekręcając przycisk VOLUME na pozycję godziny 11 i ustawiając przycisk DISCRIMINATION w pozycji centralnej.

Podczas, gdy cewka pozostaje w pozycji nieruchomej przejeźdź metalowym przedmiotem nad cewką w odległości około 5 cm.

Jeżeli używasz monety jej płaska powierzchnia musi być skierowana w stronę cewki.

Kiedy wykrywacz wykryje przedmiot dźwięk zmieni się, a wskazówka VU-metru poruszy się w lewą stronę w przypadku żelazowców lub w prawą w przypadku metali nieżelaznych.

## Testowanie na zewnątrz

Wybierz miejsce, w którym żadne metale nie znajdują się w ziemi.

Umieść metalowy przedmiot, którego chcesz użyć jako obiekt testowy. Pamiętaj w jakim miejscu przedmiot został umieszczony lub zakopany!

Przekręć przycisk VOLUME na pozycję godziny 2.

Wciśnij czerwony przycisk resetowania.

Kręć przyciskiem TUNE aż do momentu, gdy wskazówka VU-metru znajdzie się w punkcie 0 i nie będzie słyszalny prawie żaden dźwięk.

Trzymaj cewkę wykrywacza w odległości 2-5 cm nad ziemią i poruszaj nią powoli z jednej na drugą stronę ponad miejscem, w którym znajduje się ukryty metalowy przedmiot. Odległość pomiędzy cewką i podłożem musi być stała.

Kiedy wykrywacz wykryje przedmiot dźwięk zmieni się, a wskazówka poruszy się w lewą stronę w przypadku żelazowców lub w prawą w przypadku metali nieżelaznych.

## Regulacja funkcji dyskryminacji

Kiedy zapoznasz się już z działaniem wykrywacza, możesz regulować jego zdolność rozróżniania pomiędzy żelazowcami i metalami nieżelaznymi, osiągając przez to lepsze wyniki w wykrywaniu metali. Po pierwsze, gdy przycisk DISCRIMINATION jest przesunięty w stronę ruchu wskazówek zegara, wykrywacz metalu ignoruje folię cynową, cieńsze folie metalowe i wreszcie przedmioty metalowe takie jak metalowe kółka na wieczku służące do otwierania puszek z piwem lub puszek z napojami.

## Podłączanie słuchawek

Po podłączeniu do wykrywacza słuchawek, za pośrednictwem gniazda wtykowego z boku skrzynki sterującej, wbudowane głośniki wyłączą się automatycznie. Takie rozwiązanie pozwala oszczędzać energię i łatwiej wychwycić zmiany dźwięku podczas poszukiwań z wykrywaczem metalu.

Nie należy ustawiać zbyt dużej głośności, ponieważ może to uszkodzić słuch.

## Sposób użycia

Uwaga! Aby uruchomić wykrywacz, przycisk OPERATE/BATT TEST musi znajdować się w pozycji OPERATE.

Przygotuj i uruchom wykrywacz metalu zgodnie z wyżej opisanymi instrukcjami.

Poruszaj cewką wykrywacza z jednej na drugą stronę, utrzymując ją w stałej odległości 2-5 cm ponad ziemią i nasłuchując zmian dźwięku oraz obserwując wahania na wskaźniku VU-metru.

Kiedy pod wykrywaczem zostanie wykryty jakiś przedmiot, należy ograniczyć ruch do miejsca prawdopodobnej lokalizacji przedmiotu, aż do znalezienia dokładnego punktu, który wywołuje zmiany dźwięku i wahania wskaźnika. Następnie należy przesunąć cewkę wykrywacza ponad punktem w tył i w przód, w celu określenia skąd pochodzi sygnał.

Zbadaj zidentyfikowane miejsce i wykop ostrożnie metalowy przedmiot, który wywołał zmiany dźwięku i wahania wskaźnika.

Znalezienie odpowiedniego miejsca do kopania wymaga praktyki.

Cewka wykrywacza i drążek są wodoodporne, dlatego wykrywacza można również używać w płytkiej wodzie.

Dbaj o to, aby woda nie dostała się do skrzynki sterującej.

## Czyszczenie i konserwacja

Po użyciu przetrzyj wykrywacz dobrze wyciśniętą szmatką.

Jeżeli cewka wykrywacza była używana w wodzie, po użyciu musi być starannie przepłukana pod bieżącą wodą i wysuszona.

Jeżeli wykrywacz nie będzie używany przez dłuższy okres czasu, należy wyjąć baterie, aby zapobiec ewentualnemu wyciekowi.

DK

NO

SE

FI

GB

DE

PL

ET

## Punkt serwisowy:

**Uwaga:** Zadając pytania dotyczące niniejszego produktu, należy podawać numer modelu.

Numer modelu można znaleźć na okładce niniejszej instrukcji obsługi i tabliczce znamionowej.

Prosimy o kontakt z punktem serwisowym w sprawach:

- reklamacje
- części zamienne
- zwroty
- gwarancje
- otwarte od poniedziałku do piątku od 7:00 do 17:00 (w piątek do 15:30)
- E-mail: [service@hpschou.com](mailto:service@hpschou.com)

## Deklaracja zgodności

Niniejszym oświadczamy, że  
**WYKRYWACZ METALU**  
**79127 (GC-1005)**  
**6 V**

został wyprodukowany zgodnie z następującymi normami lub dokumentami normatywnymi:

EN300 330-2 V 1.3.1

EN301 489-01 V 1.8.1

EN301 489-03 V 1.4.1

zgodnie z przepisami następujących dyrektyw

1999/5/WE Dyrektywa RiTTE

2006/95/EWG Dyrektywa niskonapięciowa

2004/108/EWG Dyrektywa kompatybilności elektromagnetycznej (EMC)



Stefan Schou  
Business Unit Manager

14.08.2013 - HP Schou A/S, DK-6000 Kolding, Dania

## Informacje dotyczące środowiska

Firma HP Schou A/S dokłada wszelkich starań, aby produkowane przez nią produkty elektryczne i elektroniczne były jak najbardziej przyjazne środowisku. Ponadto zależy nam na bezpiecznym usuwaniu wszystkich odpadów potencjalnie niebezpiecznych dla środowiska.

Ponieważ zdrowe środowisko jest ważne dla każdego stawiamy sobie za cel działanie zgodne z inicjatywami UE w tym obszarze. Oznacza to, że zapewniamy ekologiczną segregację odpadów oraz przetwarzanie, odzyskiwanie i utylizację sprzętu elektronicznego, który mógłby stanowić zagrożenie dla środowiska. To postanowienie oznacza również, że nasze produkty nie zawierają następujących substancji chemicznych:

- Ołowiu
- Rtęci
- Kadmu
- Sześciowartościowego chromu
- PBB (dwufenyli polichlorowanych) (środków zmniejszających palność)
- PBDE (polibromowanych eterów difenyłowych) (środków zmniejszających palność)

Firma HP Schou A/S jest dumna ze wspierania ekologicznych inicjatyw UE i udziału w działaniach sprzyjających czystości środowiska. Niniejszym HP Schou A/S oświadcza, że nasze produkty spełniają normy określone w Dyrektywie WEE (2012/19/WE) i Dyrektywie RoHS (2011/65/WE).

Jako konsument, również Ty możesz chronić środowisko naturalne przestrzegając odpowiednich przepisów dotyczących ochrony środowiska oraz oddając zużyty sprzęt elektryczny i elektroniczny do lokalnego punktu zajmującego się recyklingiem. Jeżeli sprzęt zawiera baterie, musisz pamiętać, aby wyjąć je przed likwidacją sprzętu.



Wyprodukowano w Chińskiej Republice Ludowej  
6001  
Importer UE:  
HP Schou A/S  
DK-6000 Kolding  
Dania

© 2013 HP Schou A/S

Wszelkie prawa zastrzeżone. Niniejszej instrukcji obsługi nie wolno w żaden sposób powielać częściowo ani w całości, elektronicznie bądź mechanicznie (np. poprzez fotokopie lub skany), tłumaczyć ani przechowywać w bazie danych z funkcją wyszukiwania bez uprzedniej zgody firmy HP Schou A/S wyrażonej na piśmie.

DK

NO

SE

FI

GB

DE

PL

ET

# METALLIDETEKTOR

## Sissejuhatus

Oma uue metallidetektori parimaks kasutamiseks lugege järgnevad juhised ja lisatud ohutusjuhend enne seadme kasutamist läbi. Samuti soovitame juhised hilisemaks kasutamiseks alles hoida.

## Tehnilised andmed

Toide: 9 V, 6x1,5 V AA patareid  
(ei ole komplektis)

Tundlikkus: suudab leida metallist esemeid ja münte kuni 10 cm sügavusel maapinnast.

Otsingumähis: Ø 170 mm

Otsingumähis on veekindel, nii et seda on võimalik kasutada kaldal jms.

Reguleeritav helitugevus ja eristamine, mis võimaldab metallidetektoril teha vahet erinevatel metallidel.

Teleskoopvars (62-91 cm) ja kallutatav otsingumähis

Sisseehitatud kõlar ja kõrvaklapipesa

## Ohutuse erijuhised

Kasutage metallidetektorit ainult kohtades, kus see on lubatud.

Olge äärmiselt ettevaatlik metallidetektori kasutamisel kohtades, kus võib leida laskemoona jms.

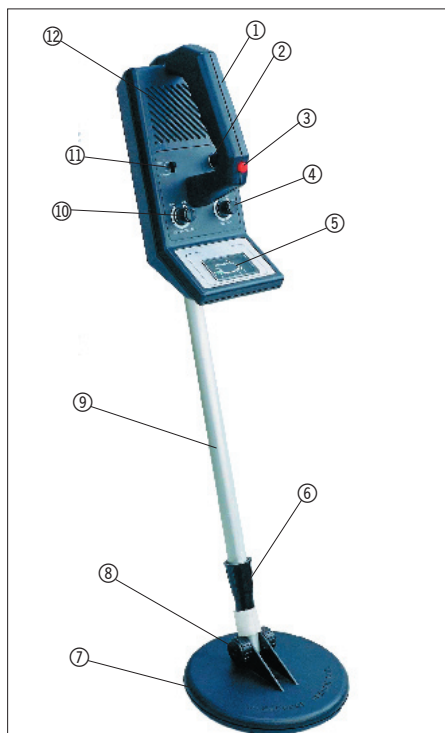
Ärge kahjustage ajaloolisi ega arheoloogilisi leide.

Ajage kõik augud, mida te kaevate, uuesti kinni.

Metallijäätmete leidmisel utiliseerige need ettenähtud korras.

## Põhikomponendid

1. Käepide
2. HÄÄLESTAMISE nupp
3. Lähtestusnupp
4. HELITUGEVUSE nupp
5. VU-möödik
6. Varre reguleerimisnupp
7. Otsingumähis
8. Otsingumähise reguleerimisnupp
9. Vars
10. ERISTAMISE nupp
11. KASUTAMINE/PATAREIDE TEST nupp
12. Sisseehitatud kõlar
13. Kõrvaklapipesa (pole näidatud)



## Patareide testimine ja paigaldamine

Seadke HELITUGEVUSE nupp (4) keskmise asendisse.

Lükake KASUTAMINE/PATAREIDE TEST nupp (11) asendisse PATAREIDE TEST.

Kui teil ei õnnestu metallidetektorit sisse lülitada või kui VU-möödiku osuti (5) pole rohelisel väljal märkide 3 ja 6 vahel, vahetage patareid välja.

Lülitage HELITUGEVUSE nupp asendisse VÄLJAS, nii et kostub klõpsatus.

Vajutage patareide kattede ning lükake seda noolega näidatud suunas.

Eemaldage vanad patareid ning sisestage 6 uut 1,5 V AA leelispatareid.

Veenduge, et patareide poolused vastavad patareipesa märgistustele.

Pange patareipesa kaas tagasi.

## Ettevalmistused kasutamiseks

Lõdvendage otsimismähise reguleerimisnupp (8) ning kallutage otsimismähist selliselt, et see oleks metallidetektorit seistes tööasendis hoides maapinnaga vertikaalselt. Pingutage reguleerimisnuppu.

Lõdvendage varre reguleerimisnupp (6) ning reguleerige see vajalikule pikkusele. Pingutage reguleerimisnuppu.

Otsimismähis peaks asuma 1-5 cm maapinnast kõrgemal.

## Lähemalt metallidetektorist

Metallidetektori otsimismähis koos selle juhtelektroonikaga suudab aeglaselt üle metallist eseme liigutades tuvastada rauast või rauda sisaldavatest metallidest valmistatud esemeid ning samuti rauda mitte sisaldavatest metallidest nagu kuld, hõbe, vask, plaatina, alumiinium, plii ja tsink valmistatud esemeid.

Ükski metallidetektorit pole 100% täpne ning selle efektiivsus sõltub muuhulgas järgmisest asjaoludest.

- Metallist eseme nurk otsingumähise suhtes.
- Kui sügavale on metallist ese maetud.
- Rauda sisaldus metallist esemes.
- Metallist eseme suurus.
- Kui roostes metallist ese on ja kas eseme ümber maapinnas on roosteosakesi.

## Saatja ja vastuvõtja reguleerimine

Alustage sellest, et viite metallidetektorit saatja ja vastuvõtja kohakuti nii, et võimalikud VU-möödiku ja tekitatava heli kõikumised oleksid omavahel kooskõlas.

Lükake KASUTAMINE/PATAREIDE TEST nupp (11) asendisse KASUTAMINE.

Lülitage metallidetektor HELITUGEVUSE nuppu kl 11 asendisse pöörates sisse ning viige ERISTAMISE nupp (10) keskasendisse.

Hoidke otsimismähist umbes 30 cm kõrgusel maapinna kohal sobivas kauguses metallist esemetest.

Vajutage punasele lähtestamise nupule (3) ning pöörake HÄÄLESTAMISE nuppu (2) päri- või vastupäeva kuni VU-möödiku osuti on 0-märgisega kohakuti. Nüüd vabastage punane nupp.

DK

NO

SE

FI

GB

DE

PL

ET

## Siseruumides testimine

Eemaldage endalt käekell, sõrmused jms nii, et te ei kannaks ühtegi metallist eset.

Asetage metallidetektor lauale ning kallutage otsimismähist, nii et see oleks suunatud üles.

Lülitage metallidetektor HELITUGEVUSE nuppu kl 11 asendisse pöörates sisse ning viige ERISTAMISE nupp keskasendisse.

Liigutage metallist eset ühtlase liigutusega umbes 5 cm kõrguselt üle otsimismähise.

Müнди kasutamisel peab lapik külg olema suunatud otsimismähise poole.

Kui metallidetektor tuvastab eseme, muutub heli ning VU-möödiku osuti liigub rauda sisaldavate metallide puhul vasakul ja rauda mitte sisaldavate metallide puhul paremale.

## Õues testimine

Valige koht, kus te teate, et maapinnas pole metalli.

Paigaldage maa sisse metallist ese, mida soovite kasutada testimisesemena - ärge unustage, kuhu te eseme paigaldasite või matsite, et suudaksite selle uuesti hiljem üles leida!

Keerake HELITUGEVUSE nuppu kl 2 asendisse.

Vajutage punasele lähtestamise nupule.

Pöörake HÄÄLESTAMISE nuppu kuni osuti on asendis 0 ning praktiliselt mingit müra pole kuulda.

Hoidke otsingumähist 2-5 cm maapinnast kõrgemal ning liigutage mähist aeglaselt küljelt küljel üle ala, kuhu te metallist eseme peitsite. Otsimismähise ja maapinna vaheline kaugus peab püsima muutumatuna.

Kui metallidetektor tuvastab eseme, muutub heli ning möödiku osuti liigub rauda sisaldavate metallide puhul vasakul ja rauda mitte sisaldavate metallide puhul paremale.

## Eristamise reguleerimine

Kui olete saanud metallidetektori toimimisega tuttavaks, võite reguleerida selle võimet eristada rauda sisaldavaid ja mitte sisaldavaid metalle, nii et tuvastamisel tekiks vähem valetulemusi. ERISTAMISE nuppu kaugemale päripäeva pöörates ignoreerib metalliotsija esmalt fooliumi, seejärel paksemat metallfooliumi ning lõpuks metallist esemeid nagu joogipurkide avamisaasasid.

## Kõrvaklappide ühendamine

Kui ühendate kõrvaklapid metallidetektori juhtkarbi küljel asuvasse pesasse, lülitub sisseehitatud kõlar automaatselt välja. See hoiab kokku voolu ning te kuulete metallidetektorit kasutades tekkivaid helitugevuse kõikumisi selgemalt.

Ärge keerake helitugevust liiga valjuks, kuna see võib kahjustada teie kuulmist!

## Kasutamine

NB! KASUTAMINE/PATAREIDE TEST nupp peab olema metallidetektori sisselülitamiseks asendis KASUTAMINE.

Valmistage metallidetektor ette ning lülitage sisse kirjeldatud moel.

Liigutage otsimismähist ühtlase liigutusega 2-5 cm kõrgusel maapinna kohal, kuulake muutusi helis ning jälgige VU-möödiku kõikumisi.

Metallist eseme tuvastamisel metallidetektori all viige liigutuste amplituud kitsamaks kuni olete teinud kindlaks kõikumise põhjustanud punkti täpse asukoha. Seejärel liigutage otsimismähist edasi-tagasi üle koha ning tehke kindlaks, kus reaktsioon on kõige tugevam.

Uurige tuvastatud punkti ning kaevake ettevaatlikult kõikumist põhjustanud metallist eseme leidmiseks.

Kaevamiseks õige koha leidmine nõuab harjutamist.

Otsimismähis ja vars on veekindlad, nii et võite metallidetektorit kasutada ka madalas vees.

Jälgige, et vesi ei satuks juhtkarpi.

## Puhastamine ja hooldus

Pühkige metallidetektor pärast iga kasutamist veidi niiske lapiga puhtaks.

Kui otsimismähist on kasutatud vees, tuleb seda puhtas vees põhjalikult loputada ning kuivatada.

Kui metallidetektori ei kasutata pikema aja vältel, eemaldage patareid lekkimise vältimiseks seadmest.

DK

NO

SE

FI

GB

DE

PL

ET

## Teeninduskeskus

**Pidage meeles: Palun märkide kõikide päringute puhul ära toote mudelinumber.**

Mudelinumber on toodud ära käesoleva juhendi kaanel ning toote nimisildil.

Palun kontakteeruge Teeninduskeskusega juhul kui:

- Kaebused
- Osade vahetamised
- Tagastamised
- Garantiiküsimused
- Avatud iga päev 07:00 kuni 17:00 (reedel ainult kuni 15:30)
- E-post: [service@hpschou.com](mailto:service@hpschou.com)

## Vastavusdeklaratsioon

Käesolevaga kinnitame, et

**METALLIDETEKTOR**

**79127 (GC-1005)**

**6 V**

on toodetud kooskõlas alljärgnevate standardite või normidega:

EN300 330-2 V 1.3.1

EN301 489-01 V 1.8.1

EN301 489-03 V 1.4.1

on vastavuses alljärgnevate direktiividega

1999/5/EÜ R&TTE direktiiv

2006/95/EMÜ madalpinge direktiiv

2004/108/EMÜ elektromagnetilise ühilduvuse direktiiv

ET



Stefan Schou

Business Unit Manager

14.08.2013 - HP Schou A/S, DK-6000 Kolding, Taani

## Keskkonnaalane teave

HP Schou A/S püüab toota keskkonnasõbralikke elektrilisi ja elektroonilisi tooteid; samuti soovime panustada keskkonnaohtlike toodete ohutusse käitlusesse.

Tervislik keskkond on oluline kõigile, seetõttu oleme seadnud endale eesmärgiks järgida ELi nõudeid selles valdkonnas, mis tähendab, et me garanteerime keskkonnaohtlike elektrooniliste seadmete keskkonnasõbraliku kogumise, käitlemise, taastamise ja hävitamise. See tähendab ka seda, et meie tooted ei sisalda ühtegi alljärgnevatest kemikaalidest ja ainetest:

- plii
- elavhõbe
- kaadmium
- kuuvalentne kroom
- PBB (polübroomitud bifenüülid) (leegiaeglustid)
- PBDE (polübroomitud difenüüleetrid) (leegiaeglustid)

HP Schou A/S on uhke ELi keskkonnainitsiatiivide toetamise üle, mis on oluline puhtama keskkonna saavutamisel, ning teatab käesolevaga, et meie tooted vastavad nii WEEE direktiivile (2012/19/EÜ) kui ka RoHSi direktiivile (2011/65/EÜ).

Tarbijana saate ka teie aidata kaasa keskkonna kaitsmisele, järgides vastavaid keskkonnaeeskirju ning viies vanad elektrilised ja elektroonilised seadmed kohalikku jäätmekäitluskeskusesse. Kui seade sisaldab patareisid, tuleb need enne seadme äraviskamist välja võtta.



Toodetud Hiina Rahvavabariigis  
6001  
Maaletooja ELis:  
HP Schou A/S  
DK-6000 Kolding  
Taani

© 2013 HP Schou A/S

Kõik õigused kaitstud. Selle juhendi sisu ei tohi ilma ettevõtte HP Schou A/S kirjaliku loata reprodutseerida ei täielikult ega osaliselt, elektrooniliselt ega mehaaniliselt, näiteks fotokopeerimise või avaldamise teel, tõlkida ega salvestada andmekandjatele või otsingusüsteemidesse.

DK

NO

SE

FI

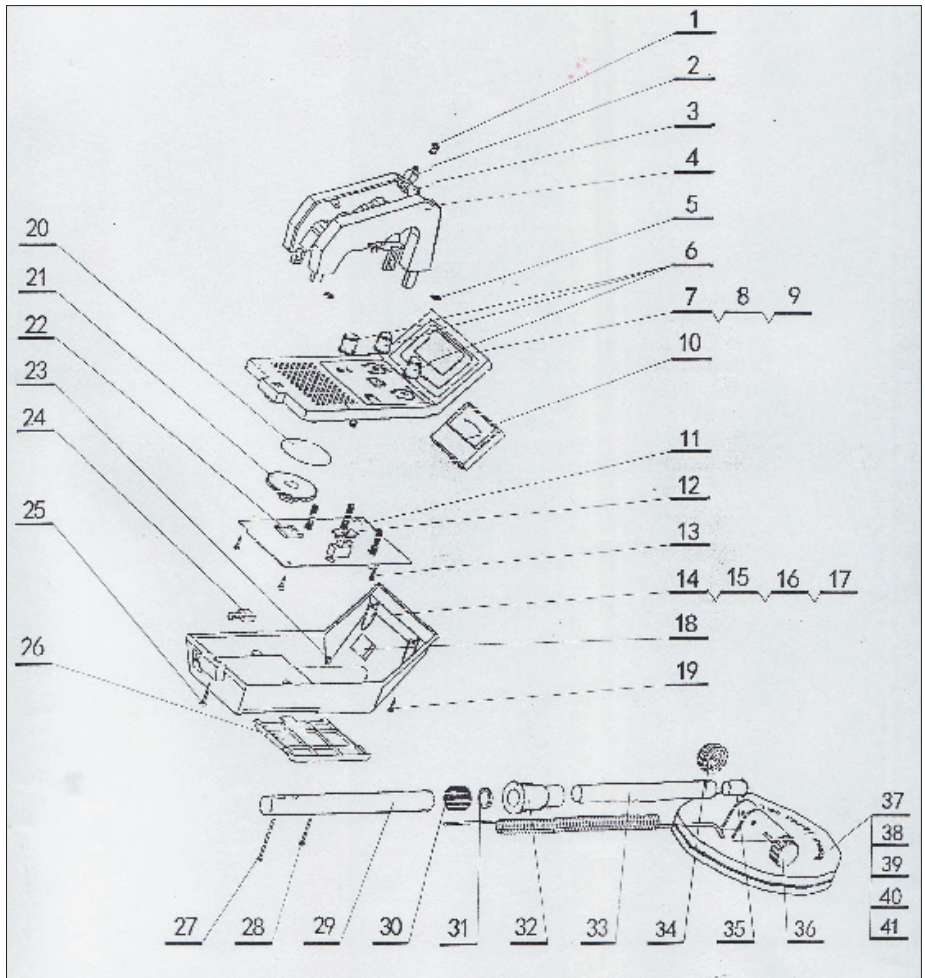
GB

DE

PL

ET

DK  
NO  
SE  
FI  
GB  
DE  
PL  
ET



Ref. No.	Description	RS Part No.	Mfr's Part No.
1	Push Button (Red)		SQC8.337.012
2	Push Button Switch		PBS-2201-NL
3	Handle (Left)		SQC8.333.012
4	Handle (Right)		SQC8.333.011
5	Screw ST2.9 x 12		GB845-85
6	Nut M3 (Handle Mounting)		GB39-88
7	Control Box Top		SQC6.116.046
8	Meter		M3005
9	Speaker Paper		SQC7.844.018
10	Speaker		YD-60 8 ohm 0.25 W
11	Control Knob		SQC8.337.333
12	Main PCB Board		SQC2.908.527
13	Lining Board		SQC7.840.251
14	Sponge 20 x 20 mm		SQC7.840.253
15	Screw ST2.9 x 12		GB845-85
16	Sponge		SQC7.840.252
17	Earphone Socket		
18	Control Box Bottom		SQC5.116.047
19	Screw M3 x 20		GB818-85
20	Battery Cover		SQC7.552.074
21	Screw ST2.9 x 12		GB845-85
22	Screw M3 x 40 (Controller Box Mounting)		GB820-85
23	Screw M3 x 25		GB820-85
24	Nut M3		GB61.72-86
25	Aluminum Stem Large ø19 mm		SQC7.756.009
26	Aluminum Stem Small ø16 mm		SQC7.756.008
27	Search Head		SQC6.680.011
28	Head Fixing Knob (Screw Side)		SQC6.354.022
29	Stem Lock Ring (Threaded)		SQC8.225.012
30	Stem Lock Ring		SQC8.220.061
31	Stem Lock Ring		SQC8.220.011
32	Head Fixing Knob (Nut Side)		SQC6.354.021
33	Bushing		SQC7.960.061
<b>PACKING</b>			
	Plastic Packet		SQC8.840.052
	Gift Box		SQC8.876.213
	Packing Box		SQC6.876.212
	Spacer		SQC8.865.017
	Spacer		SQC8.865.016
	Spacer		SQC8.865.018
	Lining		SQC8.866.194
	Manual		