

# KÄYTTÖ- ASENNUS- JA HUOLTO-OHJEET

## NESTEKAASUKEITIN KOTITALOUSKÄYTTÖÖN Kategoria I 3B/P

<b>Malli:</b>	
<b>1 POLTIN:</b>	<b>5321... FO3100... FO100NA</b>
<b>2 POLTINTA:</b>	<b>5326... 2002... 5522... FO3200... FO200NA...</b>
<b>2 POLTINTA + GRILL:</b>	<b>552...</b>
<b>3 POLTINTA:</b>	<b>5328... 5324... FO3300... FO3330... 5523...</b>
<b>4 POLTINTA:</b>	<b>542... 541...</b>

Lue nämä ohjeet huolellisesti ennen keittimen käyttöönottoa ja pidä ohje tallella.

### KUUKAUTTA

Tämä takuu on voimassa 24 kuukautta ostopäivästä lukien (**joka todistetaan ostokuitilla**). Takuu kattaa valmistusvirheiden yhteydessä vialliseksi havaitun materiaalin vaihdon sekä työkustannukset.

Laitteen vaihto tai korjaus eivät jatka takuun voimassaoloaikaa.

Yllä mainitun voimassaoloajan jälkeen takuu raukeaa ja huoltotoimenpiteiden yhteydessä peritään vaihdettuja osia, työkustannuksia sekä kuljetusta vastaava korvaus voimassa olevien hinnoitteluohjeiden mukaisesti.

Takuu ei ole voimassa seuraavissa tapauksissa:

- ulkoiset vaikutukset
- asennus tai huolto on annettu epäpätevän henkilön suoritettaviksi
- käyttöohjeita on laiminlyöty
- kuljetuksesta johtuneet vahingot
- ylivoimaisista syistä (force majeure) riippuvat syyt
- laitetta on käytetty virheellisesti
- laitteessa ei käytetä alkuperäisiä varaosia
- laitteen ominaisuuksia on muutettu
- polttoaine poikkeaa suositellusta
- tavallinen kuluminen

sekä tapauksissa, jotka eivät riipu valmistajasta.

Kaikki maalatut osat eivät kuulu tämän lisäksi takuun piiriin.

Valmistaja ei tämän lisäksi vastaa mahdollisista suorista tai epäsuorista henkilö- tai omaisuusvahingoista, jotka johtuvat alkuperäisistä vioista, laitteen toimintahäiriöistä tai laitteen seisokkijaajoista aiheutuneista taloudellisista tappioista.



PARKER SRL

Via Asiago 34 – 36030 SARCEDO (VI) – ITALIA

e-mail: info@cfparker.com

www.cfparker.com

## YLEISTÄ

Kaikki tässä käyttöohjeessa mainitut toimenpiteet on suoritettava voimassa olevien määräysten mukaisesti. Kaikki korjaukset ja kiinteät asennukset on suoritettava valtuutetulla kaasuasennusliikkeellä. Tämä laite on kategorian I 3B/P mukainen mikä tarkoittaa, että sitä saa käyttää vain nestekaasulla, jonka syöttöpaine keittimelle on 30 mbar.

### **TEKNISET TIEDOT:**

- nestekaasukeitin (I3B/P G30/G31 30 mbar)

POLTIN	SUUTIN	LÄMPÖTEHO kW	
		NIMELLINEN	PIENENNETTY
A	40	0,65	0,40
SR	60	1,50	0,40
R	70	2,00	0,70
XR	75	2,50	0,70
GRILL	60	1,50	0,40
C	90	3,50	1,20

MALLI	POLTINTYYPPI						KOKONAISTEHO		PALAMISEEN TARVITTAVA ILMAMÄÄRÄ m <sup>3</sup> /h
	A	SR	R	XR	GRILL	C	kW	g/h	
5321... FO100NA	-	-	-	1	-	-	2,50	182	5,0
5321../C	-	-	-	-	-	1	3,50	254	7,0
5326...5522...2002...	-	1	1	-	-	-	3,50	254	7,0
2002../C	-	1	-	-	-	1	5,00	364	10,0
FO200... FO200NA	-	1	-	1	-	-	4,00	291	8,0
5327...5328...5523..	1	1	1	-	-	-	4,15	302	8,5
5328../C	1	1	-	-	-	1	5,65	411	11,0
5324...	1	-	1	1	-	-	5,15	375	10,5
5324../C	1	-	1	-	-	1	6,15	447	12,5
FO300... FO330...	1	1	-	1	-	-	4,65	338	9,5
542...541...	1	1	1	1	-	-	6,65	484	14,0
542../C-541../C	1	1	1	-	-	1	7,65	556	16,0
552...	-	1	1	-	1	-	5,00	364	10,0

Sisätilaan sijoitettava kaasupullo saa olla maksimissaan 10 Kg.

## TIETOA ASENTAJALLE

### LAITTEEN ASENNUS

Laitetta voi pitää erilaisilla tasoilla, huomioiden seuraavat asiat:

- pinnan tulee olla lämmönkestävä, ainakin 80 C° asti
- laitteen ympärillä on oltava vähintään 20 cm tyhjää tilaa
- vähintään 75 cm etäisyys on pidettävä laitteen yläpuolella oleviin hyllyihin, kaappeihin yms.
- laite ottaa palamisilman huoneesta, jonne se on sijoitettu. Tämän vuoksi on huolehdittava että keitin sijoitetaan ainoastaan hyvin tuuletettuun tilaan jotta ilmaa riittää sekä palamiseen että hengitysilmaksi.
- Laitteen asennus tulee olla voimassaolevien Suomen lakien ja määräysten mukainen
- Keittimet malli...RS (katso malli laitteen tyyppikilvestä) sopivat erityisesti käytettäväksi asuntovaunuissa ja veneissä. Näihin keittäimiin on lisävarusteena saatavana kattilanpidikkeitä sekä kiinnikkeitä jolla laite saadaan pysymään tasapainossa.

### TILAN TUULETUS

Palamistuotteiden poistamiseksi ja raittiin ilman saamiseksi on tilan, jossa laite sijaitsee, oltava hyvin tuuletettu laitteen käytön aikana. Tarvittava ilmamäärä on 2,0 m<sup>3</sup>/h kilowattia (kW) mitoitus-tehoa kohden.

### KAASULIITÄNTÄ

Keitin on varustettu letkuistukalla jonka ulkohalkaisija on vähintään 11 mm (standardin SFS 3396 mukaan). Nestekaasuletkun tulee olla Suomeen hyväksytty keskijäykkäletku jonka sisähalkaisija on 10 mm ja enimmäispituus 1,2 m (standardin SFS 3395 mukaan). Letku liitetään Suomeen hyväksytyyn 30 mbar: in matalapainesäätimeen joka kiinnitetään nestekaasupulloon.

### PULLONVAIHTO KAASUPULLON SÄILYTYSKAAPPIIN

Kaasupullon liittämisen laitteeseen ja vaihdon saa suorittaa vain osaava henkilö, mukaan lukien seuraavat toimenpiteet:

- ennen tyhjän kaasupullon vaihtamista, kierrä kierreventtiilipullon venttiili kiinni tai käännä painettavan säätimen läppä liekkikuva alaspäin. Kierrä kierreventtiilipullon paineensäädin irti kaasupullostasta (HUOM! vasenkätinen kierre) tai irrota painettava paineensäädin pullon päältä.
- ota pullo pois kaapista

- poista suojahattu uuden, täyden pullon päältä ja irrota kierventtiilipullon kierresuoja. Tarkista, että kierre ei ole vahingoittunut.
- Laita pullo kaappiin
- Kun olet tarkastanut kaasupullon, kierrä kierrettävä paineensäädin paikoilleen ja kiristä käsin tai vaihtoehtoisesti paina painettava säädin paikalleen pullon päälle.
- älä käännä paineensäädintä. Tarkasta että nestekaasuletku ei ole taittunut.

## KAASUTIIVEYDEN TARKASTAMINEN

Suorita kytkemisen jälkeen ensimmäinen tiiveystesti levittämällä saippualliuosta erityisesti liitoskohtien päälle. Kuplien ilmestyminen ilmoittaa kaasuvuodosta.

ÄLÄ KOSKAAN KÄYTÄ AVOLIEKKIÄ TIIVEYSTARKASTUKSEEN.

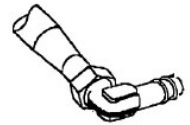
## HUOLTO

- Ennen huoltotoimenpiteiden suorittamista, tarkasta, että kaasuhanat on suljettu. Tarkasta letku ja paineensäädin.
- Tarkasta vähintään kerran vuodessa että poltinkohtaiset kaasuventtiilit (tehonsäätönappi) ja liekinvartija ovat kunnossa. Jos ongelmia ilmenee, ota yhteyttä valtuutettuun kaasuasennusliikkeeseen tai maahantuojaan.

Vaihtaessasi säätöhanoja, noudata seuraavia ohjeita:

- Käännä laite ylösalaisin
- Irrota kiristysprikka polttimen tapista
- Irrota ruuvit joilla säätöhanat on kiinnitetty
- Ruuvaa säätöhanat irti ja korvaa ne uusilla.

Huoltotoimenpiteiden jälkeen on aina tarkastettava ettei laitteessa tai kaasun syöttöjärjestelmässä esiinny kaasuvuotoja.



## TIETOJA KÄYTTÄJÄLLE

**HUOM!** Tarkasta että laite on oikein asennettu. Lisäksi on tarpeen tarkastaa laitteen letku, säätöhanat yms, vähintään kerran vuodessa.

Valmistaja sanoutuu irti kaikesta vastuusta jos kysymyksessä on laitteen virheellinen asennus tai virheellinen käyttötapa.

Laitteeseen suoritettavat muutokset voivat aiheuttaa vahinkoja.

Grillillä varustettu malli: käytä grillaukseen keittimen mukana tulevaa ritilä/tippakuppi yhdistelmää.

**HUOM!** Kun et enää käytä laitetta, sulje polttimet ja grilli välittömästi.

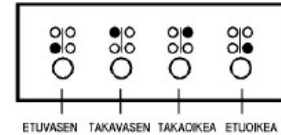
## LAITTEEN KÄYTTÖ 1-2-3 LIEKKINEN KEITIN

### 1. SÄÄTÖNUPPIEN SIJAINTI

Säätönupit sijaitsevat keittimen etupaneelissa

### 4 LIEKKINEN KEITIN

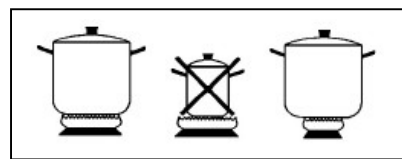
Sytyttääksesi liekin haluamaasi polttimeen, seuraa ohjeita etupaneelista (katso piirros).



### 2. POLTTIMIEN KÄYTTÖ:

Mahdollisimman hyvän hyötysuhteen saavuttamiseksi, älä käytä isoa poltinta kattiloiden kanssa, joiden halkaisija on pienempi kuin liekin halkaisija. Käytä energian säästämiseksi kannellista kattilaa. Suositellut kattilan halkaisijat:

ANBEFALET DIAMETER	
A – XA	10 – 14 cm
SR	14 – 18 cm
R	20 – 24 cm
XR – C	26 - 32 cm

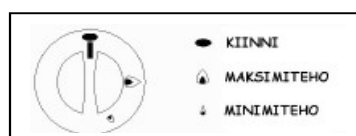


### 3. POLTTIMEN SYTYTTÄMINEN:

Paina polttimen säätönappi sisään ja käännä se vastapäivään maksimiasentoon. Vie palava tulitikku niin lähelle poltinta, että liekki syttyy. Pidä nappi vielä pohjaan painettuna noin 10 sekuntia jotta tuntoelin ehtii lämmetä. Jos liekki sammuu päästettyäsi nupin ylös, toista sytytys alusta uudelleen.

### 4. LIEKIN SÄÄTÖ

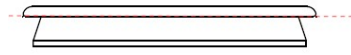
Liekin kokoa säädetään säätönupista, asennot ovat:



## PUHDISTAMINEN

Laitteen säännöllinen ja huolellinen puhdistaminen varmistaa laitteen hyvän toimivuuden ja pitkän eliniän. Kiinnitä tämän takia huomiota seuraavia asioita

- Emaloidut ja maalatut pinnat pestään saippualla ja vedellä. Ne on pyyhittävä ja kuivattava hyvin pesun jälkeen. Älä käytä voimakkaita pesuaineita laitteen puhdistukseen.
- myös kromatut pinnat voi pestä vedellä ja saippualla, ja jos tarpeellista, myös miedolla nestemäisellä pesuaineella. Kuivaa pehmeällä pyyhkeellä pesun jälkeen.
- Poltinkannet irrotetaan ja pestään saippuavedellä. Kuivaa hyvin pesun jälkeen. Tarkasta, että poltinkannen kaikki reiät ovat puhtaat ja auki.
- Varmista kaasukeittimen siirron tai kuljetuksen jälkeen, että liekinlevittimet ovat oikeilla paikoillaan polttimien päällä.
- Grillipoltin: puhdista helposti saavutettavat osat.



oikea sijainti



väärä sijainti

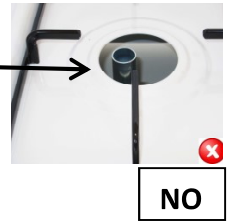
Laitteissa, joissa on irrotettava liesi (mod. FO3200 - FO3300 - FO3330) puhdistuksen tai siirtämisen jälkeen, kun liesi on koottu uudelleen, varmista, että Venturi-putket ovat liesireiän keskellä: (katso kuva)



oikea sijainti



väärä sijainti



NO

## VAROITUS

- Jos vääntimien kääntäminen on vaikeaa, älä väännä väkisin vaan ota yhteyttä valtuutettuun kaasuasennusliikkeeseen tai maahantuajaan.
- Kaasuletku on tarkastettava säännöllisesti ja uusittava tarvittaessa.
- Jos laite jää pidemmäksi aikaa käyttämättä, sulje kaasu kiertämällä pulloventtiili kiinni (jos kyseessä on kierreventtiilipullo) tai käännä painettavan säätimen lippa liekkikuva alaspäin. Tai irrota säädin kokonaan pullosta.

## Laitteen muisti

Puhdista laitteet huolellisesti ja irrota kaasuputki turvallisesti varoen, ettet käytä sitä.

Laitetta on säilytettävä alkuperäispakkauksessaan viileässä, kuivassa ja ilmastoidussa tilassa, poissa lasten ulottuvilta ja suojattu pölyltä.

## Varotoimenpiteet Venturi-putken tukkeutumisen yhteydessä (epäsäännöllinen liekki)

Varmista puhdistuksen aikana, että nesteet ja pesuaineet eivät pääse poltinkuppiin "A" ja Venturi-putken "B", jotta ne eivät tukkisi ilmareiköjä ja suuttimia.

Pitkittämättömän käytön tai polttimen toimintahäiriön (epäsäännöllisen liekin) jälkeen imetä kaikki Venturin esteet Venturi-kupista.

Jos ongelma jatkuu, koska suuttimeen ei päästä (ilman polttimen jakamista), ota yhteys huoltokeskukseen.

