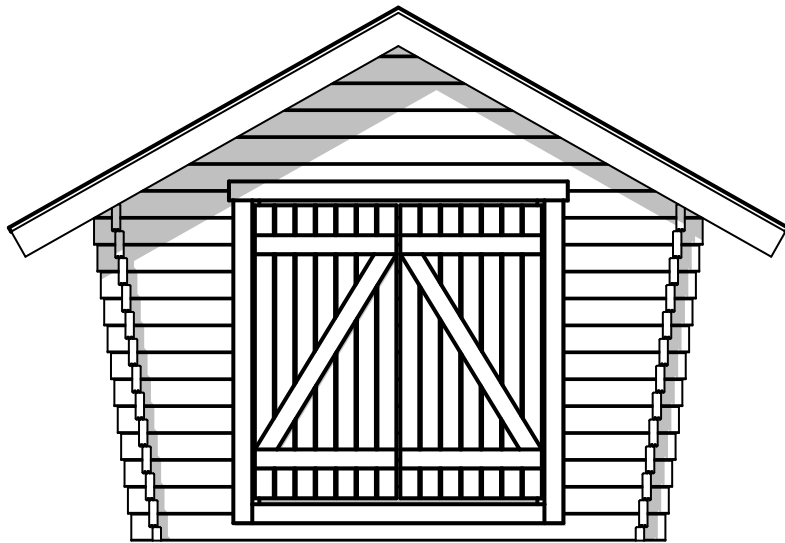


U6

FI Pystytysohje



LP  Garden

VAJA

FI Pystytysohje

FI Tässä ohjeessa annamme vinkkejä rakentamisen valmisteluun, ohjeita rakennuksen rakentamiseksi, sekä yleisohjeita rakennuksen käyttöön ja huoltoon.

Huolehdi, että tämä ohje on työmaalla rakentajien saatavilla.

Rakennusosat ovat valmistettu tehtaassamme korkeiden laatuvaatimusten mukaisesti. jokainen osa on tarkistettu silmämääräisesti, mutta suosittelemme silti, että tarkistatte toimituksen huolellisesti ennen rakentamisen aloittamista. Rakennusosia, jotka ovat käytettyjä tai maalattuja, ei korvata.

Mikäli olet epävarma tai tarvitset neuvoja, ota yhteyttä LP Garden myyjäsi.

1. Puu

Puulla on kyky sitoa ja luovuttaa kosteutta ilman suhteellisen kosteuden vaihteluiden mukaan. Kosteuden vaihteluiden seurauksena puu kutistuu tai turpoaa sekä muuttaa muotoaan. Kutistuminen aiheuttaa halkeamia ja sisäiset jännitykset saattavat näkyä esimerkiksi kieroutumisena, kuperoitumisena ja syrjä/lapevääräytyenä.

Puun kuivumisesta, saumojen tiivistymisestä ja kuormista johtuvat painumiset ovat otettu huomioon suunnittelussa, mutta esimerkiksi tumma, auringon lämmittämä seinä kuivuu enemmän kuin varjossa oleva tai suunnitteluarvoa (noin 245 kg/m² katolla) suurempi lumikuorma voivat aiheuttaa seinien tavanomaista suurempia painumia ja korkeuspoikkeamia.

Mikäli rakennus painuu suunniteltua enemmän, voit joutua suurentamaan ikkuna- ja oviaukkojen yläpuolista painumavaraa.

Tehtaallamme varastoituna, sateelta suojattuna, puun kosteus on noin 15...18 %. Puun kosteuden ollessa < 20 %, on se yleensä suojassa lahottajasieniltä, homeilta ja muilta biologisilta tuhohaitoilta.

2. Varastointi työmaalla

Puutavara tulee aina varastoida kuivalle, tukevalle ja tasaiselle alustalle siten, että puutavara on vähintään 30 cm irti maasta. Ulkona varastoitava puutavara suojataan säättä vastaan ja huolehditaan riittävästä tuuletuksesta. Kosteusolosuhteet varastoinnin aikana



ovat vastattava mahdollisimman hyvin puutavaran lopullisia kosteusolosuhteita käyttökohteessa.

TÄMÄN TAKIA ON ERITYISEN TÄRKEÄÄ HUOLEHTIA, ETTÄ PUUTAVARAN KOSTEUS EI PÄÄSE SUURESTI VAIHTELEMAAN VARASTOINNIN, KULJETUKSEN JA ASENNUKSEN AIKANA.

3. Toimitukseen liittyvät asiakirjat

Tämä ohje sisältää alapohja-, runko- ja vesikattopiirustukset. Rungon seinäkuvat, tarvikelistan ja katkaisuluettelon. Asiakirjojen mukaan on voitu lisätä myös erityisohjeita, kuten esimerkiksi vesikatteen asennusohjeet.

Tutustu asiakirjoihin huolellisesti ennen työn aloittamista.

OSA PUUTAVARASTA ON JO MÄÄRÄMITASSA, ÄLÄ SIIS SAHAA MITÄÄN, TUTUSTUMATTA ENSIN KATKAISULUETTELOON!

4. Perustukset

Pilariperustus, laattaperustus, tuulettuva tai maanvarainen sokkeliperustus, lähes mikä tahansa perustamistapa soveltuu rakennukselle. Perustamistapaa valitessa on kuitenkin syytä kääntyä rakennusalan ammattilaisen puoleen.

Perustuksen mittatarkkuus:

Pituus ja leveys: - 5 mm, + 10 mm

Ristimitta +/- 5 mm

Yläpinnan korkeus - 5 mm, + 0 mm

ERISTÄ AINA PUUTAVARA IRTI PERUSTUKSISTA ESIMERKIKSI BITUMIKAISTALLA.



5. Asennustyö

5.1. Hirsikehikon asennus

1. Älä pystytä hirsirunkoa sateella
2. Tarkista perustusten suoruus ja ristimitta ennen asennustyön aloitusta
 - a. poista mahdolliset epätasaisuudet ja puhdista pinta
3. Lajittele hirret seinittäin perustusten ympärille
4. Asenna perustusten päälle bitumi- tai solumuovikaista
5. Tarkista, onko toimitukseen myyty korotuskerroksia
 - a. korotuskerrosten hirret asennetaan ensimmäisen hirsikerran puolikkaiden hirsien jälkeen
6. Asenna ensimmäisen hirsikerran puolikkaat- ja kokonaiset hirret paikoilleen
 - a. lyö salvokset tasaisesti molemmista päistään pohjaan asti

- b. käytä lyödessä apupalikkaa, muuten hirren pontit voivat vaurioitua
- 7. Tarkista ristimitta ja vaakasuoruus
 - a. kiilaa tarvittaessa kehikko samaan tasoon
- 8. Aloita seuraavien hirsikerrosten asentaminen
 - a. käytä puhtaita työkaluneiteitä, pyri siirtämään hirsii puhtaina ja kolhimatta
 - b. tarkista, että seinät nousevat suorana ja nurkat samassa tasossa
 - c. tue hirsikehikkoa aukkojen pielistä
 - d. rakomallissa aukkojen pieliin tulee korokepalat
 - e. tarkista ristimitta
 - f. kiinnitä päätyjen ylimmät hirret 6x80 ruuveilla

JOS ASENNUSTYÖ KESKEYTYY, SUOJAA PUUTAVARA SATEELTA

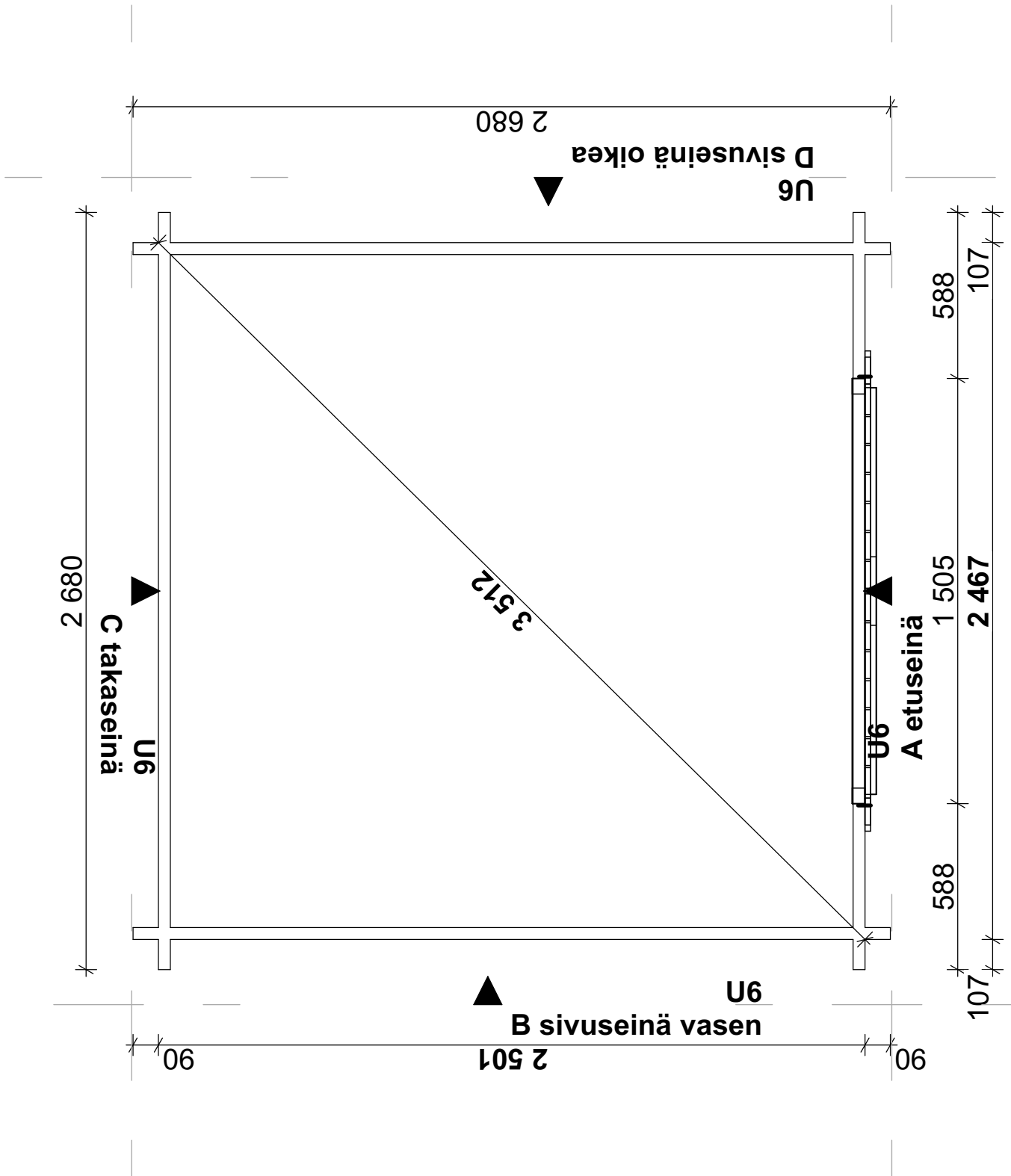
5.2. Ovien asennus

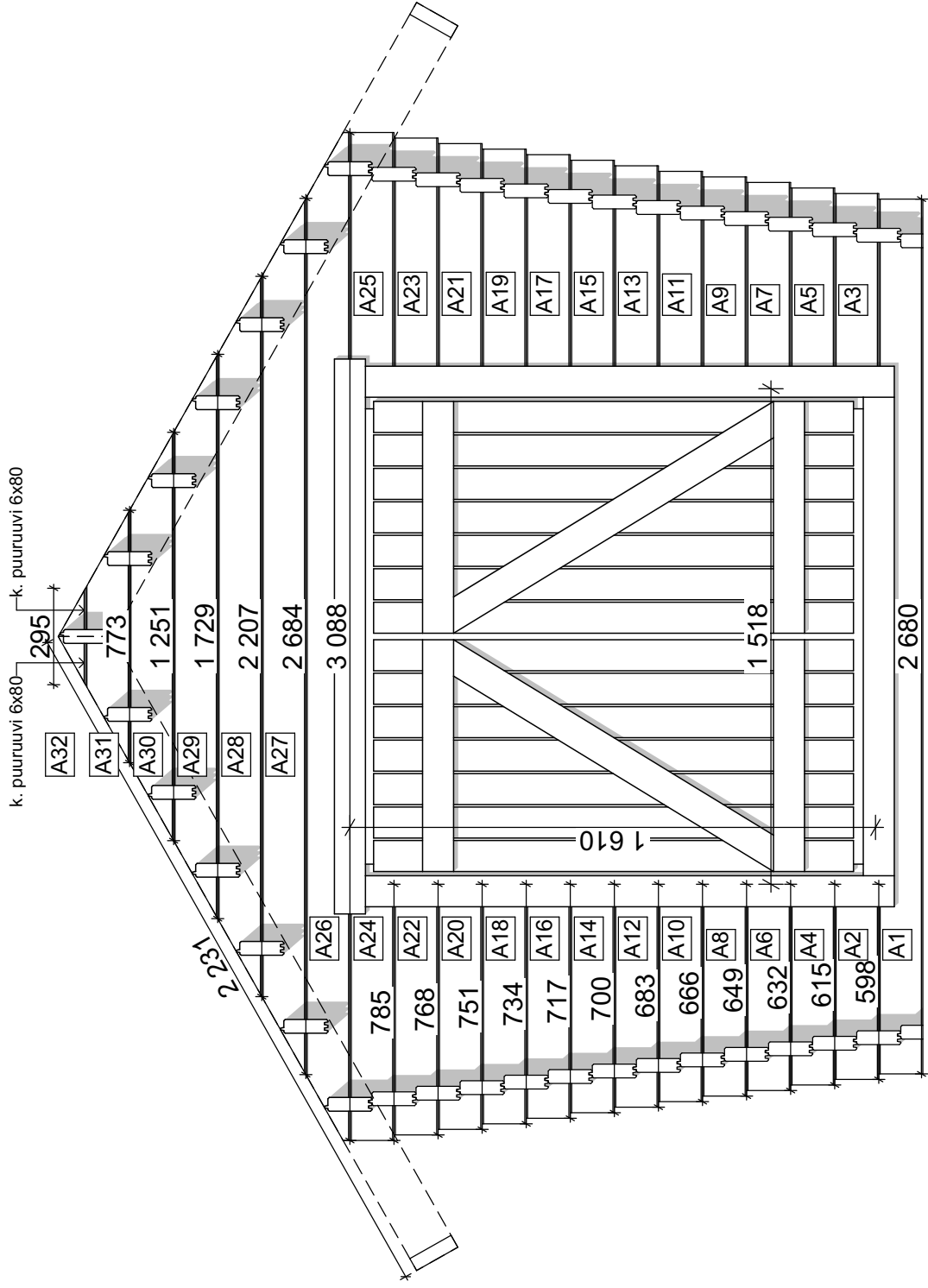
1. asenna ovet liitteen ohjeen mukaisesti, kun rakennuksen vesikatto on asennettu.
2. karmin kiinnitys vajan runkoon yhdellä 4,5 x 40 ruuvilla molemmin puolin aukkoa alareunasta. Yläreunaan voi laittaa esim. puukiilat liimalla karmiin, mutta ei ruuvia (painumavara).

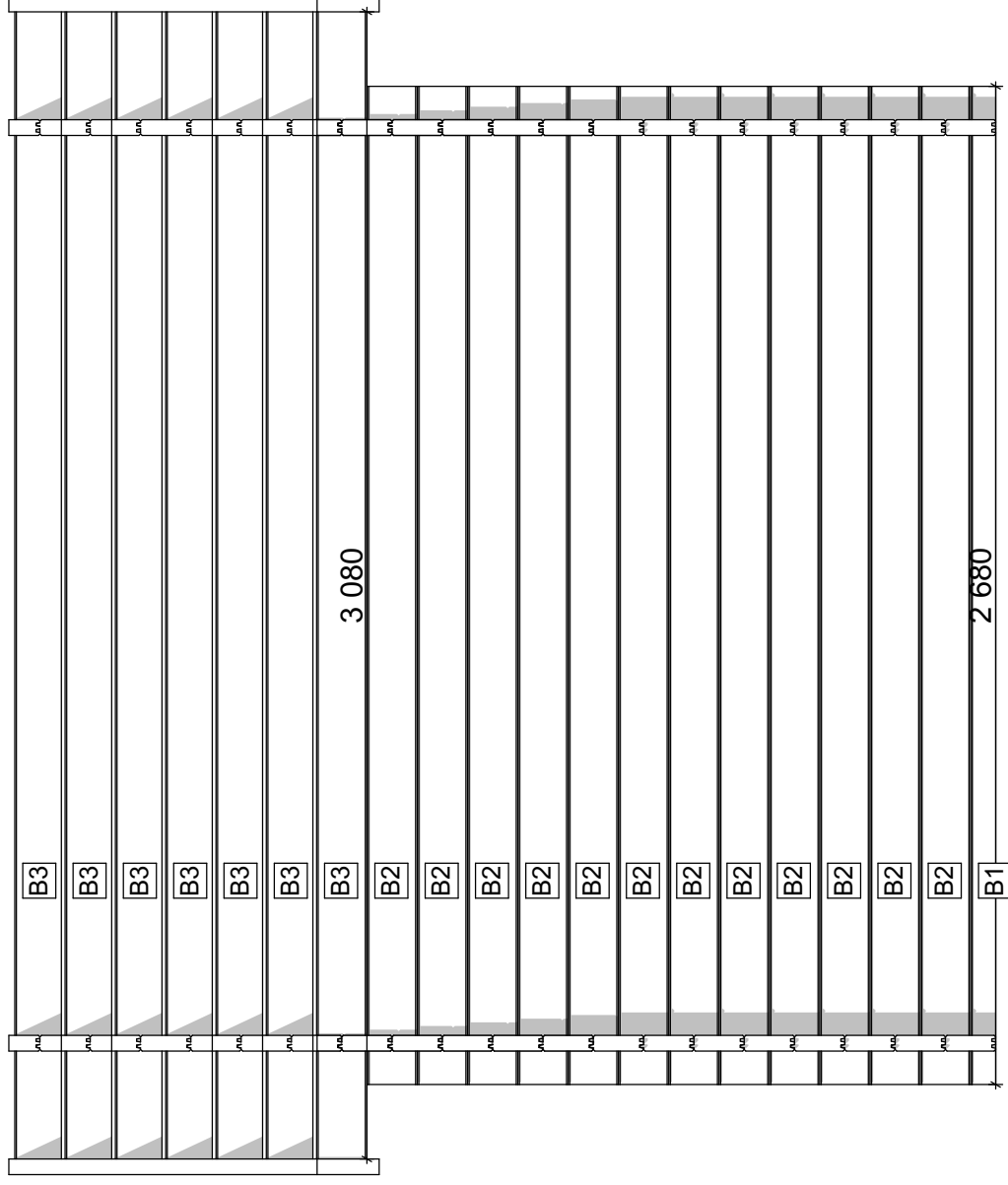
5.3. Kattorakenteiden asennus

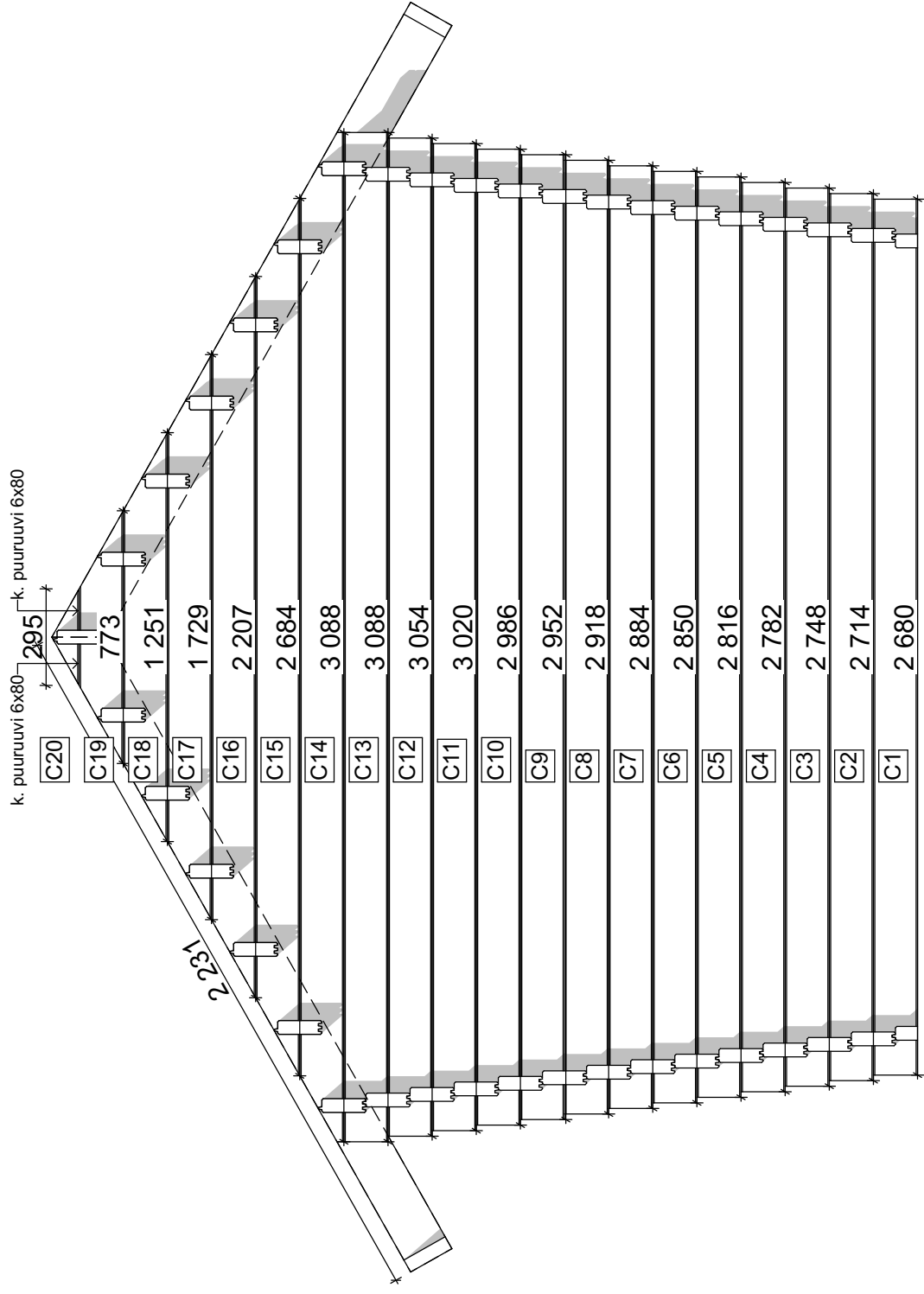
1. Asenna kattokannattajat ja räystäspuut. Kiinnitys 6x80 puuruuveilla

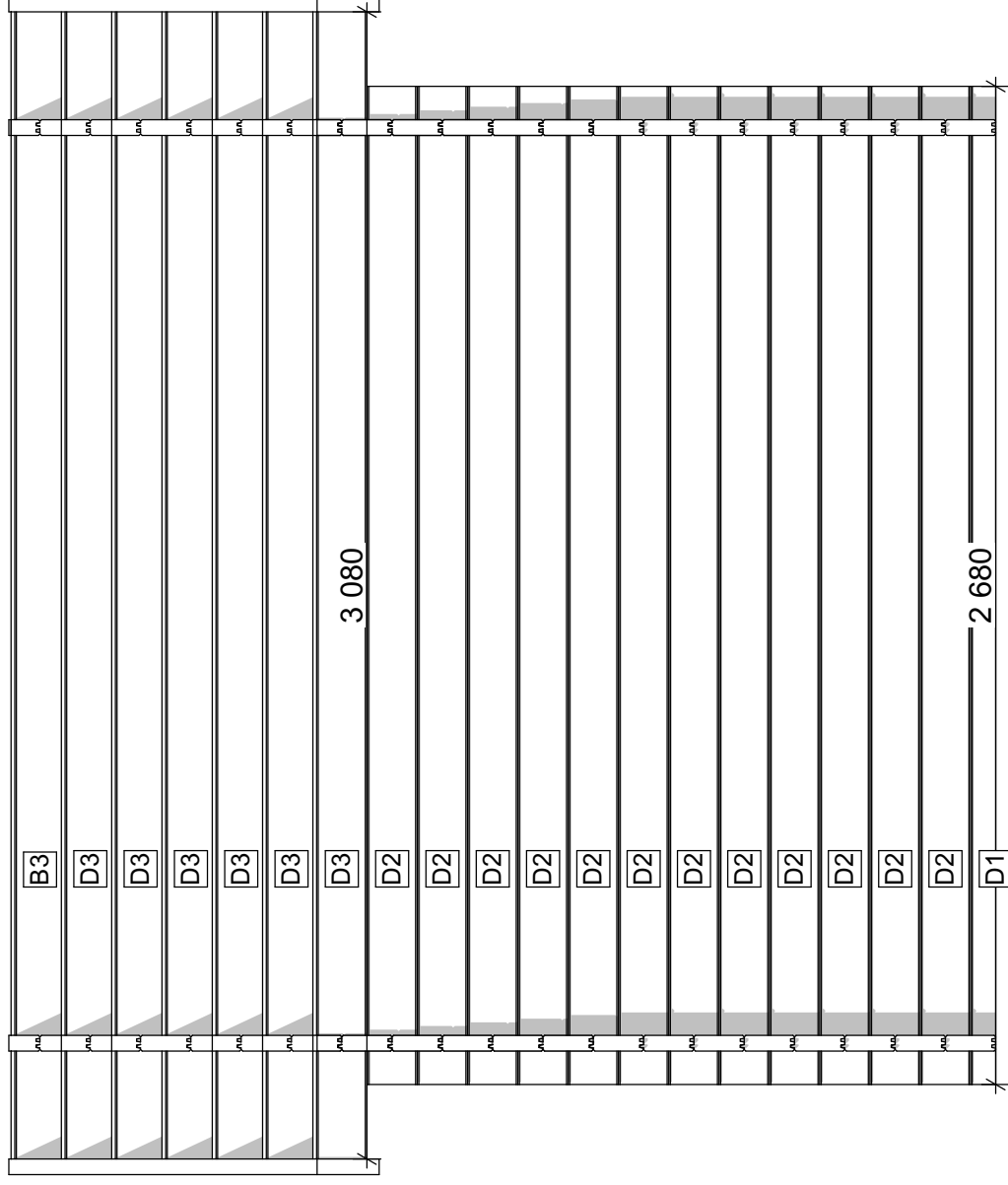




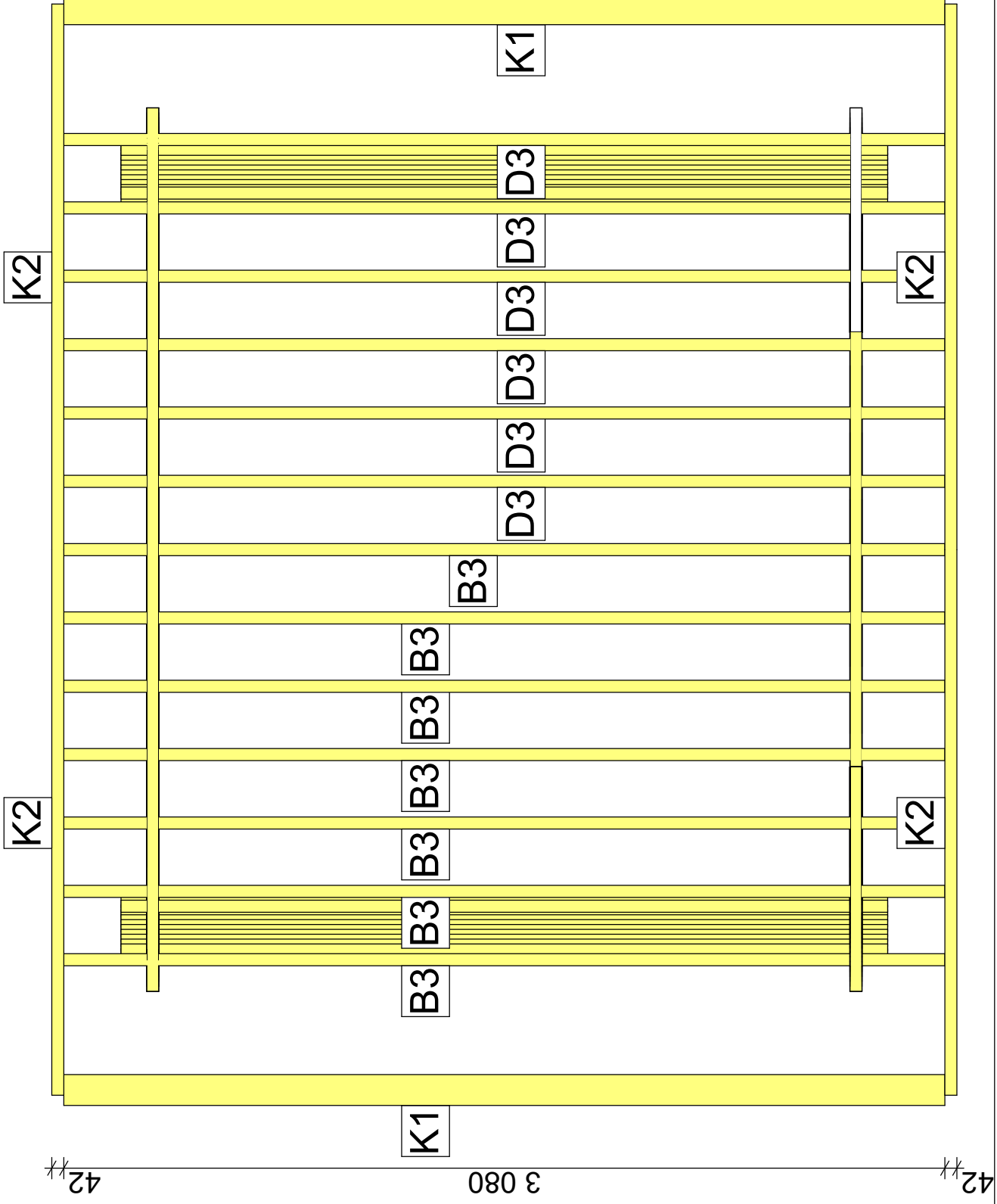








Räystäslankkujen kiinnitys:
Nurkat 2 kpl 6x80 puuruuvi
muuten 1 kpl 6x80 puuruuvi



LP Garden

U6

Toimitussisältö

	Tunnus	Leveys	Korkeus	Pituus	Määrä
Seinä A	A1	42	145	2680	1
	A2	42	145	598	1
	A3	42	145	598	1
	A4	42	145	615	1
	A5	42	145	615	1
	A6	42	145	632	1
	A7	42	145	632	1
	A8	42	145	649	1
	A9	42	145	649	1
	A10	42	145	666	1
	A11	42	145	666	1
	A12	42	145	683	1
	A13	42	145	683	1
	A14	42	145	700	1
	A15	42	145	700	1
	A16	42	145	717	1
	A17	42	145	717	1
	A18	42	145	734	1
	A19	42	145	734	1
	A20	42	145	751	1
	A21	42	145	751	1
	A22	42	145	768	1
	A23	42	145	768	1
	A24	42	145	785	1
	A25	42	145	785	1
	A26	42	145	3088	1
	A27	42	145	2684	1
	A28	42	145	2207	1
	A29	42	145	1729	1
	A30	42	145	1251	1
	A31	42	145	773	1
	A32	42	145	295	1
Seinä B	B1	42	68	2680	1
	B2	42	145	2680	12
	B3	42	145	3080	7
Seinä C	C1	42	145	2680	1
	C2	42	145	2714	1
	C3	42	145	2748	1
	C4	42	145	2782	1

	C5	42	145	2816	1
	C6	42	145	2850	1
	C7	42	145	2884	1
	C8	42	145	2918	1
	C9	42	145	2952	1
	C10	42	145	2986	1
	C11	42	145	3020	1
	C12	42	145	3054	1
	C13	42	145	3088	1
	C14	42	145	3088	1
	C15	42	145	2684	1
	C16	42	145	207	1
	C17	42	145	1729	1
	C18	42	145	1251	1
	C19	42	145	773	1
	C20	42	145	295	1
Seinä D	D1	42	68	2680	1
	D2	42	145	2680	12
	D3	42	145	3080	6
Katto	K1	42	145	3080	2
	K2	42	145	2231	4
			Kappaleet yhteensä		97
			Ovi- ja karmipaketti		1
Saranat ja pielilaudat			4,5 x 40 uppokanta yleisruuvi		100
Karmin kasaukseen			4,5 x 80 uppokanta yleisruuvi		8
Vinohirret ja otsalaudat			6 x 80 uppokanta		44
			Saranat		4