
HYDRAULI VINSSI HWN1000SG

Asennus & Käyttöohjeet

SISÄLTÖ

| | |
|---|-----------|
| ESITTELY | 1 |
| YLEISIÄ TURVALLISUUSOHJEITA..... | 2 |
| VINSSIN KÄYTÖSSÄ HUOMIOITAVAA..... | 3 |
| PAKKAUS | 4 |
| ASENNUS..... | 4 |
| KÄYTTÖ | 8 |
| VINSSAUSVARUSTEITA | 9 |
| VINSSAUSTEKNIIKOITA | 9 |
| VOITELU..... | 10 |
| VAIJERIN VAIHTO | 10 |
| VIANHAKU | 11 |
| VINSSIN KAAVIOKUVA | 12 |
| OSALUETTELO..... | 13 |
| TEKNISET TIEDOT..... | 14 |

ESITTELY

Onnittelut korkealaatuisen vinssin hankinnasta. Vinssi on suunniteltu ja valmistettu tarkkojen spesifikaatioiden mukaisesti, oikein käytettynä ja huollettuna voi palvella sinua vuosikaudet.

⚠ VAROITUS – Lue käyttöohjeet huolellisesti ennen vinssin käyttöönottoa. Ohjeiden noudattamatta jättämisestä voi seurata vakavia vahinkoja.

Vinssillä on huomattava vetoteho ja huolimattomasta käytöstä voi seurata vakavia vahinkoja, vammautuminen tai kuolema. Tässä ohjekirjassa näet kuvakkeet jotka varoittavat vaarasta ja huomioitavasta seikoissta. Lue ohjeet huolellisesti, ne ovat sinun turvallisuutesi vuoksi. Turvallisuus viime kädessä riippuu vinssin käyttäjästä itsestään.



HUOMIO

Tämä varoittaa vähäisestä vaarasta, joka tulisi huomioida käytettäessä vinssiä. Tämä varoittaa sinua myös turvattomasta vinssin käyttötavasta.



VAROITUS

Tämä varoittaa vaarallisesta tilanteesta joka voi aiheuttaa vakavia vahinkoja. Vammautumisen tai kuoleman riski.

YLEISIÄ TURVALLISUUSOHJEITA

! VAROITUS: Vinssi käytettäessä, tulisi aina huomioida perusturvallisuus vahinkojen ja henkilövammojen riskin välttämiseksi. Lue ohjeet ennen käyttöä!

! VAROITUS –Ei lasten ulottuville. Lasten ei tulisi olla työskentelyalueella, älä anna heidän käyttää vinssiä tai työvälineitä.

! VAROITUS –Varastointi ja säilytys. Kun tuote ei ole käytössä, tuote tulisi varastoida kuivaan paikkaan korroosion välttämiseksi.

! VAROITUS –Huomioi vaatetus. Älä käytä väljiä vaatteita tai koruja koska ne voivat takertua liikkuviin osiin. Suojaava, antistaattinen vaatetus ja käsineet ja pitävät työkengät ovat suositeltu työskentelyyn. Pitkien hiuksien suojaus suositeltavaa.

! VAROITUS –Käytä suojaimia. Suojalasiin, kuulosuojaimien käyttö tarpeen vaatiessa on aina suositeltavaa. Työympäristön vaatiessa käytä hengityssuojainta, jos työskentelet puu,metalli tai kemiallisen teollisuuden ympäristössä.

! VAROITUS –Käytä työkaluja huolellisesti. Pidä varusteet puhtaina ja kunnossa. Seuraa ohjeita voitelun ja varusteiden huollon suhteen. Tarkista vaijerin kunto aika ajoin, jos vahingoittunut, anna ammattitaitoisen henkilön vaihtaa. Kauko-ohjain tulisi pitää puhtaana ja kuivana öljystä.

! VAROITUS –Katkaise virta. Irroita liittimet kun ei käytössä.

! VAROITUS –Valppautta. Ole tarkkaavainen työssäsi, käytä järkeä. Älä työskentele väsyneenä.

! VAROITUS –Tarkista vaurioiden varalta. Ennen käyttöä tulisi tarkistaa ettei mikään osa ole vahingoittunut ja että vinssi toimii normaalisti. Tarkista vinssin kiinnitys ja rungon linjaus. Vinssiä tulisi huoltaa tai tarkistaa vain ammattitaitoisen henkilön.Vain ammatitaitoinen henkilö saa vaihtaa vahingoittuneen osan.

Älä käytä vinssiä jos kytkin ei käänny "On" tai "Off" asentoon (rummun vapautus ei toimi).

! VAROITUS –Varaosien tai varusteiden vaihto. Huoltaessasi, käytä vain samankaltaisia hyväksytyjä osia. Muiden osien käyttö katkaisee takuun. Käytä siis vain varusteita jotka ovat tarkoitettu vinssille.

! **VAROITUS** –Älä työskentele päihteiden tai lääkityksen alaisena. Lue varoitusmerkinnät voidaksesi arvioida työskentelykuntosi, esim. kolmiolääkkeet voivat vaikuttaa tarkkaavaisuuteen. Älä työskentele jos epäilet työkuuntoasi.

VINSSIN KÄYTÖSSÄ HUOMIOITAVAA

! **VAROITUS** –Älä vie käsiäsi rullaohjaimen lähelle vinssiä käytettäessäsi.

! **VAROITUS** –Varmista ajoneuvon ankkurointi ennen vinssausta.

! **VAROITUS** –Varmista että vinssin kiinnitys kestää maksimi vetotehon rasituksen.

! **VAROITUS** –Älä jatka vaijeria asiaankuluttomalla tavalla.

! **VAROITUS** –Älä koskaan nosta henkilöitä tai taakkoja ihmisten yli.

! **VAROITUS** –Älä koskaan seiso vinssin ja työkohteen välissä vinssatessasi.

! **VAROITUS** –Älä kuormita kun vaijeri on täysin ulkona. Pidä vähintään 5 kierrosta rummulla.

! **VAROITUS** –Kiinnitä aina vinssattava taakka, älä jätä sitä vinssin kuormitukseen pitkäksi aikaa, vinssissä ei ole lukitusmekanismeja.

! **VAROITUS** –Tarkista vinssin kunto ennen käyttöä. Korrosio ja hapettuminen voi vaikuttaa vinssiin ja varusteisiin.

! **VAROITUS** –Älä käytä vaijeria joka näyttää vaurioituneelta tai taittuneelta.

! **VAROITUS** –Vinssissä ei ole lukitusmekanismeja. Varmista aina vinssauskohde.

! **VAROITUS** –Älä ylitä tai alita kuormituksessa olevaa vaijeria.


! **VAROITUS** –Älä käytä ajoneuvoa hinaukseen kun vaijeri on kiinnitettyinä, sillä se voi rikkoontua.

! **VAROITUS** –Käytä työkasineitä vaijeria käsitellessäsi.

! **VAROITUS** –Käytä pyöräkiiloja ajoneuvossa tarpeen vaatiessa

! **VAROITUS** –Kelaa vaijeri huolellisesti ja tasaisesti takaisin rummulle.

! **VAROITUS** –Vaijeri tulisi kelata takaisin rummulle n. 10% kuormituksella luokitellusta vetotehosta, jos sisemmät kierrokset jäävät löysälle, vaijeri voi vahingoittua.

 **VAROITUS** –Aina vinssiä käyttäessäsi, testaa vinssin toimivuus molempiin suuntiin vähintään parin sekunnin ajan, vaikka vajaan rummun pyörähdyksen.

PAKKAUS

Kun avaat pakkauksen, varmista että kaikki osat ovat mukana. Vertaa hajotuskuviin ja osaluetteloon (molemmat löytyvät tästä oppaasta)

ASENNUS

1. Vinssin kiinnitysjaako on standardi tämän kokoluokan vinsseille. Siihen löytyy valmiita asennuslevyjä vinssin kiinnittämistä varten. Jollet löydä sellaista, ota yhteyttä jälleenmyyjääsi tai maahantuojaan. Jos käytät asennuslevyä tarkista, että kiinnityspinta on suora ja että kaikki kolme kokonaisuutta: moottori, rumpu ja vaihteisto ovat suorassa linjassa. Asianmukainen vinssin linjaus pitää huolen, että kuormitus jakautuu tasaisesti.
2. Aloita kiinnittämällä rullaohjain (Osa# HN1000900) vinssiin käyttäen kahta M12 X 20 (Osa# HN1000022) ja lukkopriikkaa (Osa# HN1000002); jos vinssisi mukana on kiinnityslevy (Osa# HN1001000) ,käytä kahta M12 X 35 pulttia(Part# HN1000023), aluslevyä (Part# HN1000024), lukkopriikkaa (Part# HN1000002) ja M12 lukituspulttia (Osa# HN1000025) (Varmista että laitot pultit rullaohjaimen kiinnitystä varten asennuslevyn sisäpuolelta. Tämä varmistaa, että vinssille jää riittävästi tilaa asennuslevyssä.
3. Asenna vinssi kiinnityslevyyn (Osa# HN1001000) tai ajoneuvoon ensin vapauttamalla rumpu, käännä vaihteiston kytkin “CLUTCH OUT” asentoon. Vedä ulos hieman vaijeria rummulta ja syötä vaijerinpää asennuslevyn aukosta ja rullaohjaimen kautta. Sitten käytä M12 x 35 pultteja (Osa# HN1000001) ja lukkopriikkoja (Part# HN1000002) kiinnittääksesi vinssin asennuslevyyn.
4. Tarkista asennuskaaviosta.

Magneettisuuntaventtiilin asennus:

Venttiili pitäisi asentaa kauas lämmönlähteistä kuten pakosarja, turbo, tms. Varmista, että kaapelit ja letkut ovat riittävän pitkät ja eivätkä jää liian tiukalle asennuksessa. Solenoidin lohkoa voi käyttää ohjarina porattavien reikien merkkaukseen, poraa noin 6,5mm reiät ja kiinnitä mukana tulevilla kuusiokoloruuveilla ja muttereilla.

Jos vinssisi on U-tyyppiä, suuntaventtiili on tehdasasennettu hydraulimoottoriin.

Huomaa: Joissain ajoneuvoissa on välttämätöntä irroittaa etusäleikkö hydrauliletkujen ja sähkökytkentöjen asentamiseksi.

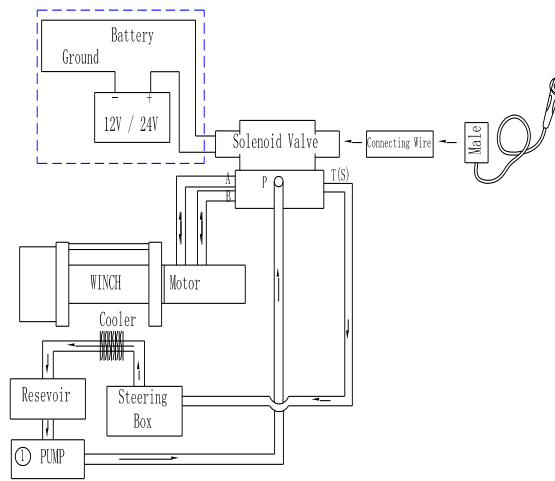
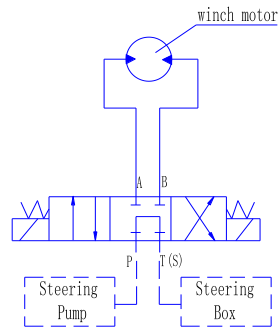
Sähkökytkennät:

Jos vinssin voimanlähteenä on ajoneuvon oma ohjaustehostimen pumppu, järjestelmä on suunniteltu niin että voima välittyy takaisin ja ohjaustehostin on käytettävissä myös vinssiä käytettäessä. Solenoidi käynnistyy vain kun nelinapainen liitin on kytkettynä.. Solenoidissa on kaksi johtoa joita voi käyttää maadoitukseen ja virran syöttöön. Kytke asennuskaavion mukaisesti akkuun. Kokeile kauko-ohjainta, solenoidista pitäisi kuulua "click" ääni kun se toimii.

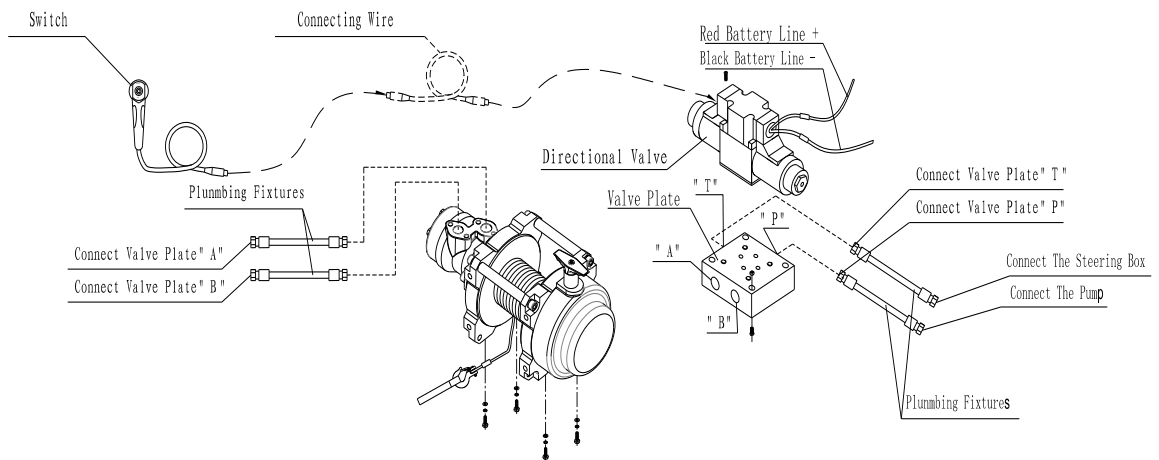
Hydrauli-liitännät:

Pidä hydrauliletkut kaukana lämmönlähteistä kuten pakosarja, turbo, tms. Letkut eivät saa hankautua tai altistua voimakkaalle värinälle. Kun hydrauliletkuissa on JIC-liitos nipoille, käytä usit-tiivisteitä nipoissa vain moottorin ja suuntaventtiilin puolella. Kiristä tiukkaan, mutta varo ylikiristämästä. Kiinnitä letku moottorin A portista suuntaventtiiliin to porttiin A, ja moottorin portista porttiin B suuntaventtiilillä, portti P on hydraulipumpulle, portti T on paluu säiliöön, jos tarpeen porttia S voidaan käyttää ohjaustehostimelle.

Hydrauliijärjestelmän toimintaperiaate ja asennuskaavio:



Asennus kaavio



⚠ Huomio:

Hydraulinen järjestelmä tarvitsee ylipaineventtiilin turvallisuuden vuoksi; jos sellaista ei ole järjestelmässä se on vaarallinen eikä voi toimia! Jos vinssiä käytetään jo olemassaolevalla hydraulijärjestelmällä, siinä oleva venttiili on riittävä.

Jos järjestelmässä on jäähdytin(tarkista asennuskaaviosta).

Tarkista öljyn taso,lisää tarvittaessa. Järjestelmä tarvitsee ilmata. Käynnistä moottori. Käytä vinssiä noin metrin vetoon. Sammuta moottori. Tarkista öljyn taso ja lisää kunnes täynnä. Käynnistä moottori. Vinssaa ulos noin metri. Sammuta moottori. Tarkista öljyn taso ja lisää tarvittaessa. Käännä ajoneuvon renkaita ääriasennosta toiseen 5 kertaa. Tämä auttaa järjestelmän ilmaamisessa.

Jos vinssin kaukokäyttö toimii väärinpäin,vaihda valkoisen ja ruskean johdon paikkaa solenoidissa.

Tarkista että vinssi toimii oikein. Lue seuraava kappale alla.

KÄYTTÖ

⚠ VAROITUS

- 1 Varmista että vaihteiston kytkin on kunnolla kytkeytynyt ennen käyttöä.**
- 2 Pysy loitolla nostetuista taakoista;**
- 3 Pysy loitolla vaijerista vinssatessa,älä yritä ohjata sitä;**
- 4 Vähintään 5 kierrosta vaijeria tulee aina jäädä rummulle.**

Yleistä tietoa:

Vinssin vakiovarusteita ovat alennusvaihteisto: rumpu, hydraulimoottori, solenoidiventtiili, kauko-ohjain. Vinssi on täysin tiivis, sitä voidaan käyttää veden alla.

Vinssille voima voidaan välittää seuraavilla tavoilla; ensinnäkin: käytä erillistä hydraulipumppua; tai toinen tapa: ajoneuvon ohjaustehostimen pumpulta: ① Käytä sopivaa pumppua ilman öljyventtiiliä; se antaa paineen vinssille ja

ohjaustehostimelle.②: Käytä erillistä öljyventtiilillä varustettua pumppua, joka voi tarvittaessa tuottaa jatkuvaa virtausta ohjaustehostimelle tai suurempaa tehoa vinssille.

Vinssin työnäytös:

1. Vapauta rumpu kääntämällä kytkin “CLUTCH OUT” asentoon.
2. Vedä vaijeri (Osa# HN1000800) ulos rummulta haluttuun pituuteen ja kiinnitä työkohteeseen.

Huomio: Jätä vähintään 5 kierrosta vaijeria rummulle; Tarkista turvallisuusohjeet sivuilla 2 ja 3 ennen jatkamista..

3. Lukitse rumpu kääntämällä kytkintä (Osa# HN1000600) “CLUTCH IN” asentoon, jos vaihde ei kytkeydy, pyöritä rumpua käsin kunnes vaihde lukittuu.
4. Liitä kauko-ohjaimen liitin (Osa# HN1000700) suuntaventtiilin solenoidiin.
5. Käytä vinssiä molempiin suuntiin vähintään muutama sekunti, varmista näin että vaihde on täysin kytkeytynyt.
6. Seiso vinssauslinjan sivussa kun käytät kauko-ohjainta. Suunnanvaihto, HUOM. Odota moottorin pysähtymistä ennenkuin vaihdat suuntaa!
7. Kun vinssaus on valmis, irroita kauko-ohjaimen liitin ja sulje suojakansi.

VINSSAUS VARUSTEITA

EIVÄT SISÄLLY VINSSIN MUKAAN

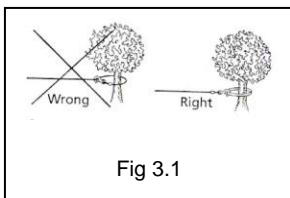
Työkäsineet – Vaijerin ja koukun käsittelyä varten.

Vetoliina/Ketju – Korkealaatuisesta nylonista valmistetuilla puunsuojaliinoilla vetolujuus voi olla yli 7000 kg saakka.

Suojamatto – vinssivaijerin päälle astettava suojamatto suojaa vaijerin rikkoutuessa.

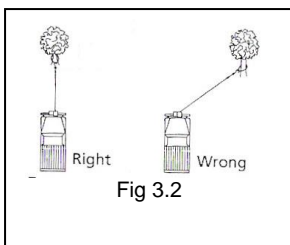
VINSSAUSTEKNIKOITA

Esimerkkejä



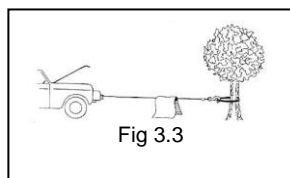
Etsi sopiva ankkuripiste vinssaukseen, kuten vahva puu tai iso kivi.

Käytä aina vetoliinaa. **⚠️ HUOMIO** Älä kiinnitä salpakoukkuja vaijeriin, se voi vahingoittua. Kuten kuvassa 3.1

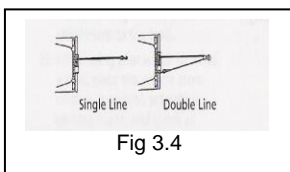


⚠️ HUOMIO Älä vinssaa liian jyrkässä kulmassa, vaijeri kelautuu rummun toiseen laitaan ja voi vahingoittaa vinssiä ja vaijeria. Kuva 3.2

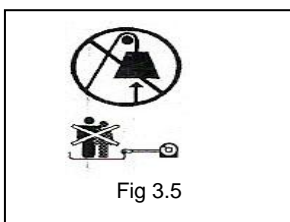
Lyhyitä vetoja kulmassa voidaan tehdä ajoneuvon suoristamiseksi. Pitkät vedot tulee tehdä 90° kulmassa ajoneuvon nähden.



Vinssatessa raskasta taakkaa, käytä vaijerinsuojaa, aseta suojapeite noin metrin päässä kougusta. Jos vaijeri katkeaa, suojapeite vaimentaa vaijeriniskun. Lisäsuojaksi voit avata ajoneuvon konepellin kuten kuvassa 3.3



Käytettäessä yli 70% luokitellusta vetotehosta, suosittelemme voimankertojan (urapyöräkoukun) käyttöä. Tämä vähentää kulmasta riippuen vinssin ja vaijerin rasitusta noin 50%. Kuva 3.4



VAROITUS – Älä koskaan nosta taakkoja henkilöiden yläpuolelle tai käytä vinssiä henkilöiden nostamiseen.

VOITELU

1. Kaikki vinssin sisäiset osat on voideltu tehtaalla käyttäen korkeisiin lämpötiloihin soveltuvaa litiumpohjaista rasvaa tehtaalta. Sisäistä voitelua ei tarvita.
2. Voitele vaijeri aika ajoin käyttäen ohutta läpäisevää öljyä esim. CRC.

VAIJERIN VAIHTAMINEN

Jos teräsvaijeri on kulunut tai säikeitä on rikkoutunut, se tulee vaihtaa ennen käyttöä.

1. Käännä kytkin "CLUTCH OUT" asentoon.
2. Vedä vaijeri kokonaan ulos rummulta. Huomioi kuinka vaijeri on kiinnitetty rumpuun.
3. Irroita vanha vaijeri ja kiinnitä uusi vaijeri rumpuun. Varmista vaijerin kiinnitys rumpuun M8x10 pultilla (Osa # HN1000010).
4. Käännä kytkin "CLUTCH IN" asentoon.
5. Vinssaa vaijeri takaisin rummulle, ensimmäiset viisi kierrosta huolella ja tasaisesti, sitten noin 10% kuormituksella vetotehosta.



VAROITUS – Vaihda vaijeri vain valmistajan suosittelemaan alkuperäisen kaltaiseen vaijeriin.

ONGELMIEN RATKAISU

| VIKA | MAHDOLLINEN SYY | SUOSITELTAVA TOIMENPIDE |
|--|---|--|
| Vinssi ei pyöri. | -Liittimet eivät ole kunnolla paikallaan | -Varmista että ohjaimen liitin on kunnolla kiinni. -Varmista virta ja maakaapeli kiinnitys. |
| Moottori pyörii mutta rumpu ei pyöri. | -Vaihte ei ole kytketty | -Kokeile liikuttaa vaihdekytkintä ääri-asennoissa. Jos ongelma ei ratkea, anna ammattilaisen huollettavaksi. |
| Rumpu pyörii hitaasti tai ei normaalia voimaa. | -Liian alhainen paine - Öljy ei suositusten mukaista | -Hydraulipumppu ei soveltuva tai rikkiäinen, korjaa tai vaihda uuteen sopivaan. -Tarkista öjlyn taso, lisää täyteen tarvittaessa. |
| Vinssi pyörii väärään suuntaan. | -Kytkenät ovat väärin suunta-venttiilillä. | -Vaihda sinisen ja keltaisen johdon paikkaa suunta-venttiilissä, tai vaihda venttiilin ja moottorin letkujen paikkaa. |
| Vinssin jarru rikki. | -Vinssi pyörii väärään suuntaan. -Jarru kulunut tai väärin säädetty. | -Tarkista että pyörimissuunta on myötäpäivään moottorin päädystä katsottaessa. - Sääda vinssin jarrua tai vaihda jarrupalat. |

VINSSIN OSALUETTELO

| No. | Osa # | Kpl | Kuvaus | Notes |
|-----|-----------|-----|-----------------------------------|---------------------|
| 1 | HN1000001 | 2 | Ruuvi M12x30 | |
| 2 | HN1000002 | 6 | Lukkoprikka Ø12 | |
| 3 | HN1000100 | 1 | Hydraulimoottori | |
| 4 | HN1000003 | 4 | Ruuvi M8x25 | |
| 5 | HN1000004 | 4 | Lukkoprikka Ø8 | |
| 6 | HN1000005 | 1 | Kiinnityslevy | |
| 7 | HN1000006 | 1 | Moottorin laakeri | |
| 8 | HN1000007 | 2 | Tiiviste | |
| 9 | HN1000008 | 2 | Rummun pusla | |
| 10 | HN1000009 | 1 | Akselin holkki | |
| 11 | HN1000010 | 1 | Vaihteiston akseli | |
| 12 | HN1000200 | 1 | Rumpu | |
| 13 | HN1000011 | 1 | Ruuvi M8x10 | |
| 14 | HN1000012 | 1 | Sisempi tuki | |
| 15 | HN1000013 | 1 | “O” rengas tiiviste | |
| 16 | HN1000014 | 1 | Hammashkehä | |
| 17 | HN1000300 | 1 | Planeettavaihteisto (Output) | |
| 18 | HN1000400 | 1 | Planeettavaihteisto (Input) | |
| 19 | HN1000015 | 1 | Päittäislevy | |
| 20 | HN1000016 | 1 | Ruuvi M8x10 | |
| 21 | HN1000500 | 1 | Rummun/vaihteiston vapautus | |
| 22 | HN1000017 | 1 | Vaihteiston kotelo | |
| 23 | HN1000018 | 4 | Ruuvi M12x35 | |
| 24 | HN1000019 | 8 | Suojatulppa | |
| 25 | HN1000020 | 4 | Ruuvi M10x30 | |
| 26 | HN1000021 | 2 | Kiinnitystanko | |
| 27 | HN1000022 | 4 | Lukkoprikka Ø10 | |
| 28 | HN1000600 | 1 | Kauko-ohjain (RCH) | |
| 29 | HN1000700 | 1 | Teräsвайjeri ja salpakoukku | |
| 30 | HN1000023 | 1 | Hihna | |
| 31 | HN1000800 | 1 | Rullaohjain | |
| 32 | HN1000900 | 1 | Kauko-ohjaimen vastaanotin | |
| 33 | HN1001000 | 1 | Jousikuormitteinen vaijerinohjain | Valinnainen varuste |

TEKNISET TIEDOT

| | |
|------------------------------|-------------------------|
| Luokiteltu vetoteho | 1800kg |
| Moottorin tilavuus | 36ml/r |
| Öljyn virtaus | 5~45L/min |
| Paine | 130 Bar |
| Välityssuhde | 17.6:1 |
| Vaijeri (Dia. × L) | Ø7.2mm × 29.5m |
| Rumpu (Dia. × L) | Ø72mm × 112mm |
| Kiinnitysjaako | 151mm × 114.3mm 4-M12 |
| Vinssin mitat (L × W × H) | 408.5mm × 186mm × 247mm |
| Paino kg | 49 |

Vetoteho, Nopeus, Paine, Virtaus (Ensimmäinen kierros rummulla)

| Vetoteho kg | Paine Bar | Virtaus L/min | Nopeus m/min |
|----------------|--------------|------------------|-----------------|
| 0 | 20 | 5.0 | 1.0 |
| 907 | 53 | 10.0 | 2.0 |
| 1800 | 130 | 20.0 | 6.5 |

Vetoteho ja vaijerin kapasiteetti per kierros

| Kierroksia rummulla | Luokiteltu vetoteho kg | Vaijeria rummulla m |
|------------------------|---------------------------|------------------------|
| 1 | 1800 | 3.2 |
| 2 | 1497 | 7.1 |
| 3 | 1279 | 11.7 |
| 4 | 1117 | 17 |
| 5 | 991 | 22.9 |
| 6 | 890 | 29.5 |