

Tuote: TZ830026

Kapasiteetti: 2.5 TON

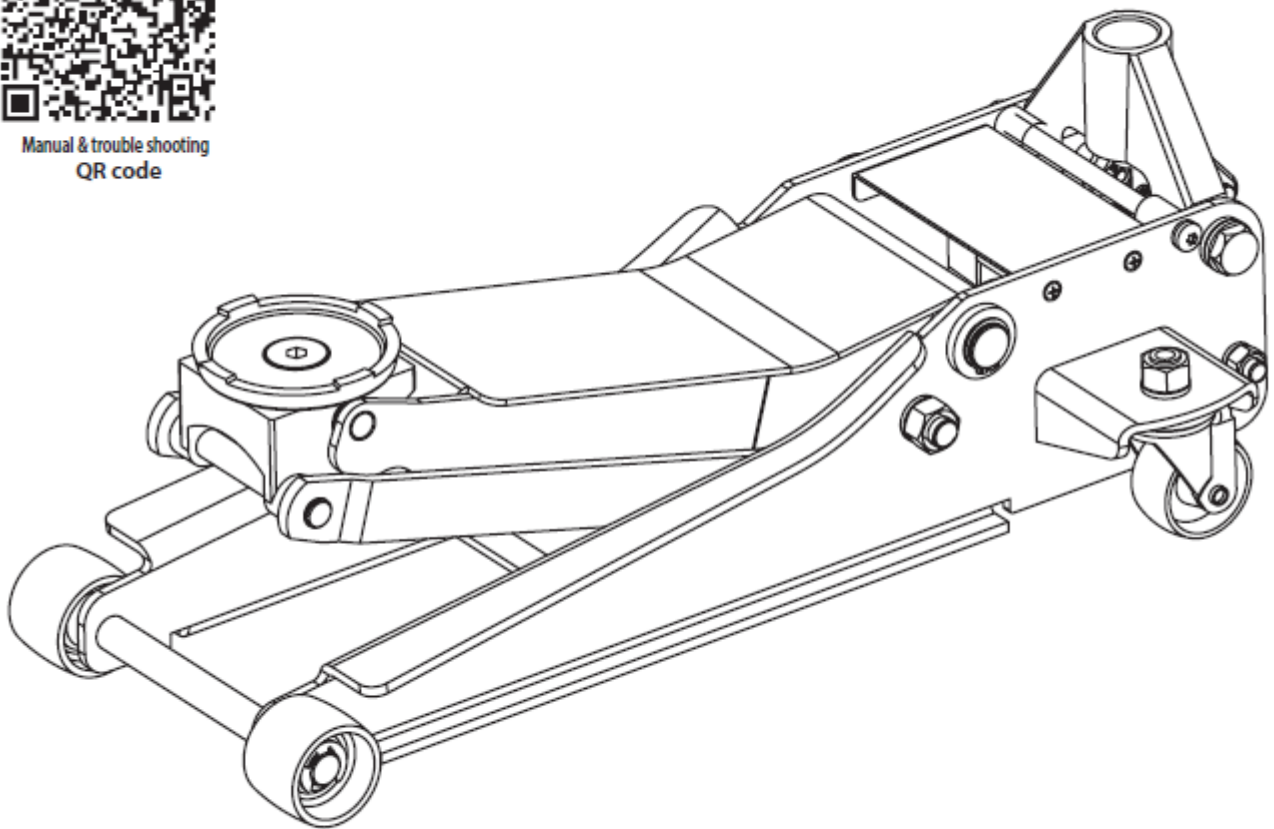
# 2.5 TON

# AMMATTITASON HALLITUNKKI

OWNER'S MANUAL



Manual & trouble shooting  
QR code



Lue tämä käyttöohje huolellisesti läpi ennen laitteen käyttöönottoa. Käyttö- ja turvallisuusohjeiden laiminlyönti voi johtaa vakaviin henkilö- ja/tai omaisuusvahinkoihin. Laitetta tulee käyttää ainoastaan tässä ohjekirjassa kuvatulla tavalla. Omaa harkintaa tulee käyttää laitetta käyttäessä, koska tässä ohjekirjassa ei voida ennakoida kaikkia mahdollisia tapahtumia. Säilytä tämä ohje tulevaa tarvetta varten. Älä tee laitteeseen omia muokkauksia.

Tämä tuote on tarkoitettu vain kotitalouskäyttöön!

### Tekniset tiedot:

Kuvaus:	Hallitunkki
Malli:	TZ830026
Nimelliskuorma:	max. 2 tonnia
Nostokorkeus:	min. 80mm / max. 515mm
Kokonaispituus:	n. 722mm
Oma paino:	34.1kg
Nostokorkeus nimelliskuormalla (mm):	360-515
Suunnittelu on yhdenmukainen EN1494/A1:2008 kanssa	

Tämä hallitunkki on TÜV/GS testattu ja sillä on CE merkintä.



Valmistettu Kiinassa.

### Käyttötarkoitus / Turvallisuusohjeet

Tämä tuote on hallitunkki moottoriajoneuvojen nostamiseen. Se on tarkoitettu käytettäväksi vain nostolaitteena. Varmista, että nostettava kuorma ei ylitä tunkin suurinta sallittua kuormitusta. 2 tonnin enimmäiskuormitusta ei saa ylittää, muutoin tunkki voi vaurioitua ja turvallisuus vaarantua. Käytä tunkkia vain tukevalla ja tasaisella pinnalla. Kuorma voi olla epävakaata tai voi liukua pehmeillä tai epätasaisilla pinnoilla. Tästä voi seurata, että ajoneuvolle tai henkilöille aiheutuu vaurioita (onnettomuusvaara!). Varmista, että nostettavassa ajoneuvossa ei ole henkilöitä kyydissä. Sijoita hydraulinen nosturi niin, että yksikään kehoosi osa ei ole ajoneuvon alla, kun sitä nostetaan. Älä koskaan työskentele auton alla, jota tukee vain hydraulinen nosturi. Käytä aina lisätukia. Varmista ennen hydraulisen nostimen laskemista, että ajoneuvon alla ei ole henkilöitä tai esineitä. Älä koskaan jätä hydraulista nosturia ilman valvontaa pidemmäksi aikaa, jos se tukee kuormaa, koska se voi menettää painetta ja alkaa laskea sen suunnittelusta johtuvista syistä. Siksi sinun tulee sijoittaa jotain nostetun kuorman alle heti! Älä koskaan mene ajoneuvon sisälle tai käynnistä sen moottoria, kun se on hydraulisen nosturin päällä.

### VAROITUS: Henkilöiden nostaminen ehdottomasti kielletty!



Yleinen varoitusmerkki



Nimellis-  
kapasiteetti:  
2000kg



Lue käyttöohje  
ennen laitteen  
käyttöönottoa



Älä työskentele  
ajoneuvon alla  
käyttäessäsi  
nostotunkkia



Voit  
työskennellä  
ajoneuvon alla,  
kun käytät  
autopukkeja



Käytä hallitunkkia  
tasaisella alustalla



Use wheel chocks to secure the wheel



Do not overload



Warning about hand injuries

## YLEISET KÄYTTÖOHJEET

Ennen käyttöönottoa, tarkasta öljyn tilanne, tarkasta laite vaurioiden varalta ja tarkasta osat.

**Ensimmäinen kä** Käytä pyöräkiiloja

Älä ylikuormita

Varo käsien

1. Avaa tyhjennysventtiili estääksesi renkaiden mukana toimit

pumppausv

loukkaamista

öljy leviäisi koko liikkumisen

konasta pumppaus

laitteen.

2. Sulje tyhjennysventtiili - ajoneuvon tunkki on nyt käyttövalmis.

### Ajoneuvon nosto

3. Varmista, että tunkki ja nostettava ajoneuvo ovat tasaisella ja tukevalla alustalla.

4. Turvallisen nostamisen varmistamiseksi aseta tunkki 90 ° kulmaan ajoneuvoon ja asianmukaisen tukipisteen alle (katso valmistajan ohjeet).

5. Aseta kahva tyhjennysventtiiliin ja sulje se kiertämällä myötäpäivään, kunnes raja-arvo saavutetaan.

6. Aseta kahva pumppausvarteen ja pumppaa kahvaa, kunnes satula (3) on kosketuksissa ajoneuvoon.

7. Tarkasta, että tunkki on yhä oikeassa kohdassa.

8. Jatka kahvan pumppaamista, kunnes ajoneuvo on nostettu haluttuun korkeuteen. Varoitus: Tarkkaile ajoneuvoa huolellisesti nostamisen aikana. Tunkin tulisi liikkua ajoneuvon suuntaan nostamisen aikana. Ellei näin ole, on olemassa suuri mahdollisuus, että ajoneuvo liukuu nosturista.

9. Irrota kahva pois pumppausvarresta. (Onnettomuusriski!)

10. Kiinnitä kuorma sopivalla tunkkitelineellä (autopukilla) ennen töiden aloittamista ajoneuvossa tai sen alla. Varoitus: Työskentely ajoneuvossa tai sen alla kiinnittämättä ensin nostettua kuormaa asianmukaisesti on ehdottomasti kielletty! (Onnettomuusriski!)

11. Kun olet saanut työskentelyn valmiiksi, avaa tyhjennysventtiili kiertämällä varovasti tunkin kahvaa pienin askelin vastapäivään, kunnes ajoneuvo alkaa liikkua alaspäin.

12. Kun ajoneuvo on tiukasti maassa, tyhjennysventtiili voidaan avata uudelleen (noin puoli kierrosta) nostovarren (4) palauttamiseksi kokonaan pohjaan lähtöasennossa.

13. Tarkista ennen kuorman nostoa, että tyhjennysventtiili on kunnolla kiinni.

14. Kaikki liikkuvat osat on voideltava käyttöohjeen mukaisesti ja huollettava säännöllisesti.

## Varastointi ja huolto

15. Kun ajoneuvon nosturia ei käytetä, nostovarren on oltava alimmassa asennossa ja kahva pystyasennossa tarkkuusmekaanikoiden suojaamiseksi vaurioilta. Ajoneuvon nostolaite on säilytettävä vaaka-asennossa ja kuivassa paikassa. Varmista, että tunkki on alkuperäisessä kunnossa. Älä tee mitään muutoksia laitteeseen.

16. Käytä pumpussa vain SAE10 (SAE: Automotive Engineers Society) -luokan erikoishydrauliöljyä. Hävitä kaikki käytetty ja vuotanut öljy asianmukaisesti.

17. Älä käytä tunkin puhdistamiseen korkeapainepesuria. Kaikki ulkoiset liikkuvat osat, esim. jalan rullalaakerit (5), nostovarren (6) kiinnityspultit, nostovarren sylinterin (7) kiinnityspultit ja pumppausvarren (8) kiinnityspultit on voideltava hyvin säännöllisesti 3 kuukauden välein. TÄRKEÄÄ: Älä koskaan voitele tai rasvaa pumpun (9) ja nostosylinterin (10) tankoja.

18. Kaikkien huolto- ja korjaustöiden on oltava riittävän pätevän henkilöstön suorittamia valmistajan ohjeiden mukaisesti.

19. Varoitus: Älä käytä nosturia, jos osia puuttuu tai jos jokin osa on löysä tai rikkoutunut!



**HUOM: Seuraavat ohjeet tulee ottaa käyttöön vain, kun tunkki ei ole käytössä.**

**HUOM: Hallitunkki on varustettu turvaventtiilillä (15). Se on konfiguroitu siten, että ajoneuvon nosturi voi nostaa kuormia jopa 2 tonniin. Turvaventtiiliä ei saa muuttaa tai säätää millään tavalla!**

## VIANMÄÄRITYS

### Ongelma 1: Nostovarsi ei nouse, kun pumpaat kuormituksen alaisena.

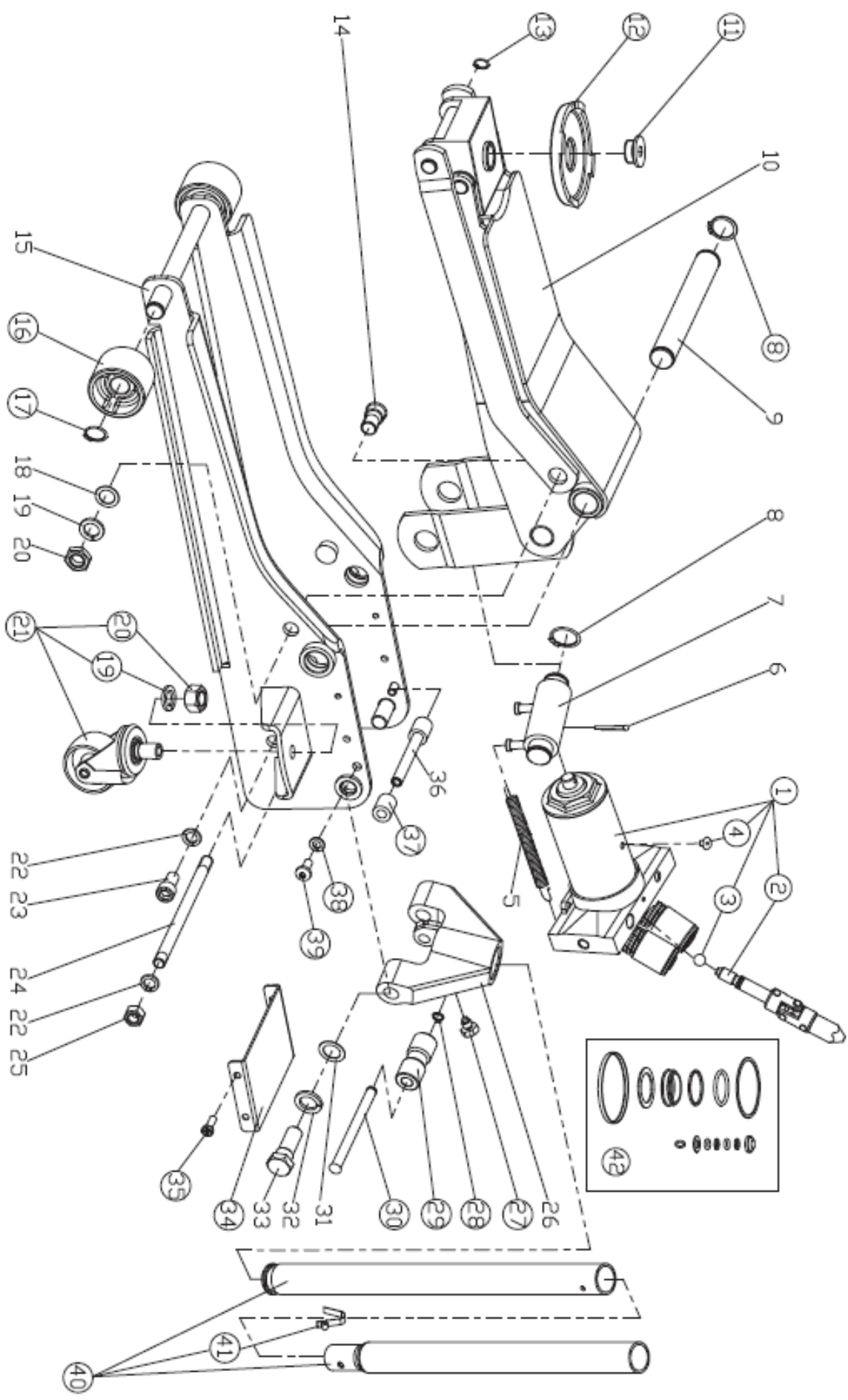
- Tarkista, onko tyhjennysventtiili täysin kiinni. Sulje se kiertämällä kahvaa myötäpäivään.
- Tarkista öljymäärä asettamalla ajoneuvon nosturi vaaka-asentoon.
- Ei tarpeeksi öljyä. Lisää hydrauliöljyä ja puhdistu hydraulijärjestelmä - katso myös kohdat "Hydrauliöljyn lisääminen" ja "Puhdistus".

### Ongelma 2: Nostovarsi vajoaa kuormituksen alaisena.

- Noudata kohdassa "Ongelma 1" annettuja ohjeita. Jollei tämä vielä poista vikaa, valtuutetun korjaamon on korjattava ajoneuvon tunkki.

### Ongelma 3: Nostovartta ei voida laskea.

- Nostovarren kiristysjousi on irrotettu tai rikkoutunut. Koota jousi uudelleen tai korvata murtunut jousi vastaavalla uudella jousella.
- Tunkki tarvitsee todennäköisesti voitelua. Kaikki liikkuvat osat on puhdistettava ja voideltava tai rasvattava, (ks. "Käyttöohjeet"; kohta 17) TÄRKEÄÄ: Pumppaus- ja nostosylinterin tankoja ei saa koskaan voidella tai voidella.
- Liian paljon öljyä hydraulijärjestelmässä. Ruuvaa tyhjennysventtiili ulos ja tyhjennä ylimääräinen öljy - katso myös kohdat "Hydrauliöljyn lisääminen" ja "Puhdistus".



NRO	OSA	KUVAUS	MÄÄRÄ
1	TZ830026-GS.3	Voimayksikön kokoonpano	1
2	T830023.4.1(asm)	Yleinen liitoskokoonpano	1
3	GB308-6	Teräskuulalaakeri Ø6mm	1
4	TF1201C-29	Öljytulppa	1
5		Palautusjousi	2
6		Nastatappi Ø4X45mm	1
7		KytKentäliitin	1
8	GB894.1-25	C-pidike Ø25mm	4
9		Tukiakseli	1
10		Nostovarsivaruste	1
11	T830003L-16	Satulan nasta	1
12	T825011L-3	Satula	1
13	GB894.1-16	C-pidike Ø16mm	2
14		Kiertokangen nasta	2
15		Kehyksen kokoonpano	1
16	T830018-1	Eturengas	2
17	GB894.1-18	C-pidike Ø18mm	2
18		Aluslevy M16	2
19	GB859-16	Jousialuslevy M16	4
20	GB6170-M16	Mutteri M16	4
21	T83508.6(ASM)	Takapyörän kokoonpano	2
22		Jousialuslevy M12	4
23		Kuusiokoloruuvi M12X25mm	2
24		Taka-akseli	1
25		Mutteri M12	2
26		Kahvan kanta	1
27	QLZ2C-1a	Kahvan pulttiruuvi M10X19mm	1
28	GB894.1-12	C-pidike Ø12mm	1
29	T825011CL.2-3	Kosketustela	1
30	T825011CL.2-2	Tappi kosketustelalle	1
31		Aluslevy M18	2
32		Jousialuslevy M18	2
33		Olkapultti M18x54mm	2
34	T825011BCL-2	Peitelevy	1
35	GB845	Kuusiokoloruuvi	4
36		Akselin kiinnitys	1
37	T84004-7	Kumiholkki	2
38	GB859-8	Jousilevy M8	2
39	GB823- M8X16	Paneelipää yhdistelmäkäyttöruuvi M8X16mm	2
40	T830018Z.2a	Kahvan kokoonpano	1
41	T83508.5-4	Kahvan lukkotappi	1
42	T830026.MF	Tiivistesarja	1

**EU Declaration of Conformity** (Translation of the original EU Declaration of Conformity)

**We**

Changshu Tongrun Auto Accessory Co., Ltd  
New Longteng Industrial Park  
Changshu Economic Development Zone  
215500 Changshu City, Jiangsu Prov.  
PEOPLE'S REPUBLIC OF CHINA  
Tel: +86-512-52343388  
wangjf@tongrunjacks.com

**Declare under our sole responsibility that the follow product**

Equipment: Floor jack  
Model/type: TZ830026

**Is in conformity with the**

Machinery Directive (MD) 2006/42/EC

**And the following harmonized standards and technical specifications have been applied:**

MD: EN 1494: 20000+A1:2008

Changshu 30.03.2018

Manufacturer: Changshu Tongrun Auto Accessory Co., Ltd

*Wang Jingfang*

Jingfang Wang, Engineer (authorized to compile the Technical File)