

[www.harju.fi](http://www.harju.fi)



## ÖLJYTÄYTTTEISEN LÄMMITTIMEN KÄYTTÖOHJEET



Nämä käyttöohjeet koskevat seuraavia malleja:

2102/ NST-A5 – öljytäytteinen lämmitin 1000W, 5 lohkoa

2152/ NST-A7 – öljytäytteinen lämmitin 1500W, 7 lohkoa

2202/ NST-A9 – öljytäytteinen lämmitin 2000W, 9 lohkoa

2253/ NST-A13 – öljytäytteinen lämmitin 2500W, 13 lohkoa

**220 / 230V – 50Hz**

**ÄLÄ KÄÄNNÄ LÄMMITINTÄ YLÖSALAISIN KÄYTÖN AIKANA.**

Huom! Tämä tuote on tarkoitettu ainoastaan väliaikaiseen käyttöön tai soveltuu käytettäväksi hyvin eristetyissä tiloissa. Ei kiinteään asennukseen.



## JOHDANTO

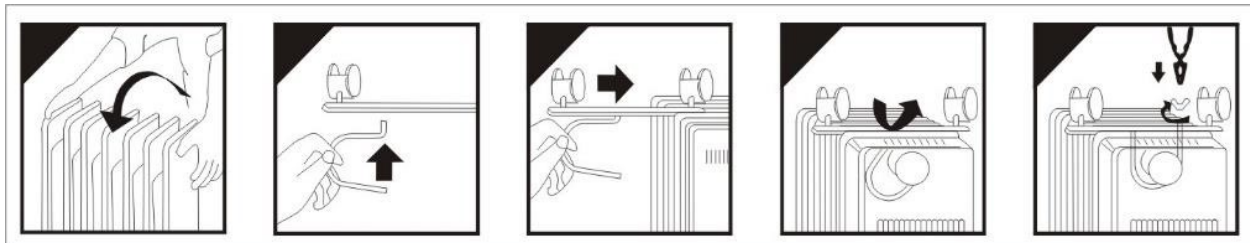
Kiitos, että olet ostanut öljytäytteisen lämmittimemme. Jokaisen tuotteen valmistuksen tavoitteena on sen turvallisen käytön ja toimintavarmuuden varmistaminen. Lue nämä käyttöohjeet huolellisesti ennen lämmittimen ensimmäistä käyttöä ja säilytä ne myöhempää käyttöä varten.

## LÄMMITTIMEN ASENNUS

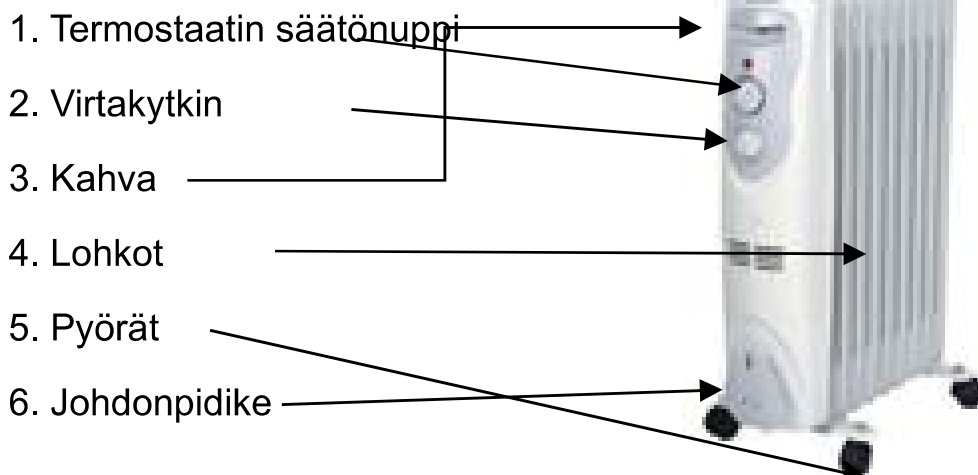
Poista lämmitin ja kaikki lisätarvikkeet pakkauksesta. Asenna pyörät lämmittimeen alle esitetyn selityksen mukaisesti.

**HUOMAUTUS:** - Pyörät on asennettava oikeaan paikkaan (eli pohjaan). Älä käytä lämmitintä ellei jalkoja ole asennettu oikein.

1. Käännä lämmitin ylösalaisin.
2. **Asenna pyörien asennussetit päätylohkojen väliin mallissa 2102. Malleissa 2152, 2202 ja 2253 asenna etummainen jalka toisen ja kolmannen lohkon väliin.**
3. Kiinnitä ne toimitussisältöön kuuluvilla U-pulteilla ja siipimuttereilla.
4. Kiristä siipimutterit.
5. Kiinnitä pyörät levyihin toimitussisältöön kuuluvilla muttereilla.
6. Käännä lämmitin pystyasentoon.



## OSIEN KUVAUS



---

## LÄMMITTIMEN KÄYTTÖ

(Varmista, että sähköjärjestelmän tiedot vastaavat arvokilvessä annettuja tietoja)  
Kytke lämmitin pistorasiaan, kun termostaatin säätönappi ja virtakytkin ovat 0 -asennossa.

1. Huoneen lämpötilaa voidaan säätää helposti termostaatin avulla. Lämpötilan nostamiseksi käännä termostaatin säätönappia myötäpäivään ja laskemiseksi vastapäivään, kunnes toivottu lämpötila on asetettu.

2. Aseta lämmitinissä yksi seuraavista tehotiloista virtakytkintä kääntämällä:

Malli:

2102/ NST-A5 = 1000 W = 3 asentoa (0/ OFF, I/ 600 W, II/ 1000 W)

2152/ NST-A7 = 1500 W = 3 asentoa (0/ OFF, I/ 900 W, II/ 1500 W)

2202/ NST-A9 = 2000W = 3 asentoa (0/ OFF, I/ 1200 W, II/ 2000 W)

2253/ NST-A13 = 2500W = 3 asentoa (0/ OFF, I/ 1500 W, II/ 2500 W)

3. Termostaatin nupin kääntäminen myötäpäivään nostaa asetettua lämpötilaa.

4. Termostaatin nupin kääntäminen vastapäivään laskee asetettua lämpötilaa.

5. Älä peitä lämmitintä käytön aikana. Lämmitinien peittäminen aiheuttaa palovaaran.

6. Sammuttaaksesi lämmitinien käytön jälkeen käännä virtakytkin ja termostaatin säätönappi 0 -asentoon sekä irrota virtajohto pistorasiasta.

HUOMAUTUS: - Lämmitinien ensimmäisen käyttökerran yhteydessä tai pitkän käyttötauon jälkeen saattaa ilmetä hajua ja savua. Ne menevät ohi, kun lämmitintä on käytetty jonkin aikaa.

## ÖLJYTÄYTTEISEN LÄMMITTIMEN PUHDISTUS

1. Irrota lämmitin virtalähteestä ennen puhdistusta.

2. Puhdista lämmitinien ulkopinta kostealla liinalla ja kuivaa sen jälkeen kuivalla liinalla.

3. Älä käytä vahaa eikä kiillotusaineita, sillä ne voivat aiheuttaa reaktiota ja maalipinnan muutoksia.

## ÖLJYTÄYTTEISEN LÄMMITTIMEN VARASTOINTI

1. Säilytä pakkauslaatikko lämmitinien suojaamiseksi varastoinnin aikana.

2. Puhdista lämmitinien edellä esitettyjen ohjeiden mukaisesti.

3. Poista pyörien asennusosat.

4. Laita lämmitin ja pyöräsetit alkuperäiseen pakkaukseen ja säilytä ne viileässä ja kuivassa tilassa.

5. Ellet halua purkaa lämmitintä varastointiajaksi, se on peitettävä pölyltä suojaamiseksi.

---

## TÄRKEÄÄ! TURVALLISUUSOHJEET

1. Lue kaikki ohjeet huolellisesti ennen laitteen käyttämistä ja säilytä ne huolellisesti vastaisen varalle.
2. Irrota lämmitin virtalähteestä, kun sitä ei käytetä ja ennen puhdistusta.
3. Älä koskaan jätä lämmitintä vartioimatta, kun se on käytössä.
4. Lämmitin on aina asennettava pystyasentoon.
5. Varmista, että syöttöjännite vastaa tietokilvessä annettua jännitettä ja pistoke on maadoitettu.
6. Lämmittimen ensimmäisen käyttökerran aikana saattaa syntyä melua, mikä on normaalia.
7. Älä peitä lämmitintä välttääksesi ylikuumenemisen.
8. Pidä lämmitin vähintään 90 cm etäisyydellä kaikista palavista aineista, esimerkiksi huonekaluista, verhoista, vuodenvaatteista tai paperista.
9. Pidä lämmitin puhtaana. Varo vierasesineiden sattumista ilmanvaihtoreikiin, koska tämä saattaa aiheuttaa sähköiskun, tulipalon tai laitteen vian.
10. Erityinen varovaisuus on tarpeen, kun lämmittimen läheisyydessä on lapsia.
11. Virtajohto ei saa kastua, sattua kosketukseen kuumien pintojen kanssa eikä kaartua. Pidä lämmitin lasten ulottumattomissa.
12. Älä aseta laitetta kuuman kaasu- tai sähkölieden päälle tai lähelle.
13. Älä käytä laitetta, jonka virtajohto tai pistoke on vaurioitunut tai laitteen vioittumisen taikka vaurioitumisen jälkeen.
14. Älä koskaan yritä avata mitään osia äläkä purkaa ohjauselementtejä.  
Valmistaja ei vastaa näiden ohjeiden laiminlyönnistä johtuvista mahdollisista vahingoista.
15. Älä käytä lämmitintä muuhun tarkoitukseen kuin mitä on kuvattu näissä ohjeissa.
16. Tämä lämmitin on tarkoitettu vain sisäkäyttöön, älä käytä sitä ulkona.
17. Lämmitintä saa korjata vain valtuutettu huollon asiantuntija.
18. Tätä laitetta eivät saa käyttää henkilöt (mm. lapset), joiden fyysiset, henkiset tai aisteihin liittyvät kyvyt ovat heikentyneet tai henkilöt, joilla ei ole kokemusta ja tietoa laitteen käytöstä, ellei heidän turvallisuudestaan vastuussa oleva henkilö valvo heitä tai ole antanut heille opastusta heidän turvallisuudestaan.  
Älä anna lasten leikkiä laitteen kanssa.
19. Vaurioitunut virtajohto tulee vaihdattaa välittömästi valmistajan tai valmistajan valtuuttamassa huollossa tai muussa sähkökorjauksiin auktorisoidussa huoltopisteessä.
20. Lämmitintä ei saa sijoittaa aivan pistorasian eteen tai alapuolelle.
21. Älä käytä lämmitintä kylpyammeen, suihkun tai uima-altaan välittömässä läheisyydessä.
22. Lämmitin on täytetty tarkalla määrällä erikoisöljyä. Korjaustöitä, jotka vaativat öljysäiliön avaamista, saa suorittaa vain valmistaja tai valmistajan valtuuttama huoltoyritys, johon on otettava yhteyttä öljyvuodon sattuessa.

---

Kauppahuone Harju Oy  
Myllypuronkatu 30  
33330 Tampere



Lämmitintä hävitettäessä on noudatettava öljyn hävittämistä koskevia määräyksiä

Älä hävitä sähkölaitteita lajittelemattoman kunnallijätteen mukana, käytä erillisiä keräyslaitoksia.

Ota yhteyttä paikallisiin viranomaisiin saadaksesi tietoa käytettävissä olevista järjestelmistä. Jos sähkölaitteita heitetään kaatopaikoille tai roskatunkioille, vaarallisia aineita voi vuotaa pohjaveteen ja joutua ruokaketjuun, jolloin ne vahingoittavat terveyttä ja hyvinvointia.

Kun vanhoja laitteita korvataan uusilla, jälleenmyyjä on lain mukaan velvollinen ottamaan takaisin vanhan laitteesi vähintään veloitusetta.

---

[www.harju.fi](http://www.harju.fi)



## BRUKSANVISNING FÖR OLJEFYLLED RADIATOR



Modeller som behandlas i detta instruktionsblad:

2102/ NST-A5 - 1000W Oljefylld radiator, 5 ribbor

2152/ NST-A7 - 1500W Oljefylld radiator, 7 ribbor

2202/ NST-A9 - 2000W Oljefylld radiator, 9 ribbor

2253/ NST-A13 - 2500W Oljefylld radiator, 13 ribbor

**220 / 230V - 50Hz**

**IP20 (endast för torrt inomhusbruk)**

**VÄND RADIATORN INTE UPP OCH NED UNDER DRIFT.**

OBS! Denna värmare är endast för tillfällig användning. Ej för fast installation.

## INLEDNING

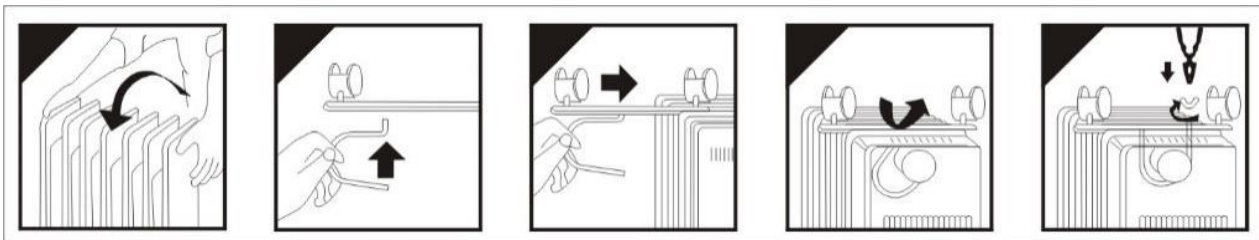
Tack för att du har köpt vår oljefyllda radiatorn. Varje enhet har tillverkats för att säkerställa säkerhet och pålitlighet. Läs igenom bruksanvisningen noggrant innan användning och förvara den för framtida behov.

## MONTERING AV ELEMENTET

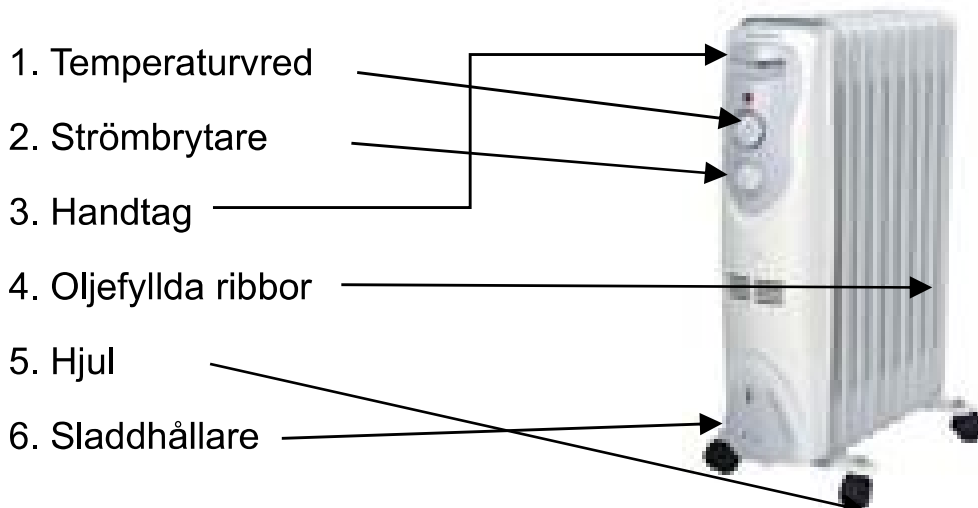
Ta elementet och alla tillbehör ut ur förpackningen. Hjulen ska monteras på elementet i enlighet med nedanstående detaljerna.

OBS: - Det är viktigt att hjulenheter monteras på rätt (dvs. botten) sidan av elementet. Använd inte värmeelementet utan korrekt påmonterade fötter.

1. Vänd elementet upp och ned.
2. **Placera hjulenheter mellan de sista ribborna på modell 2102. På modellerna 2152, 2202 och 2253, installera den främre foten mellan det andra och tredje blocket.**
3. Fäst dem på elementet med de medföljande U-bultarna och vingmuttrarna.
4. Dra åt vingmuttrarna.
5. Fäst hjulen på plattorna med de medföljande muttrarna.
6. Vänd elementet rätt.



## BESKRIVNING AV DELAR



---

## **ANVÄNDNING AV DIN OLJEFYLLDA RADIATORN**

(Kontrollera att nätspänningen motsvarar märkspänningen på typskylten)

Kontrollera att temperaturvredet och strömbrytarna är i '0' läge och sätt i sladden.

1. Rumstemperatur kan enkelt justeras med temperaturvredet. Vrid temperaturvredet medurs för högre temperatur och moturs för lägre temperatur tills du når önskad temperatur.

2. Ställ elementet i en av följande strömlägen.

Modell:

2102/ NST-A5 = 1000 W = 3lägen (0/ OFF, I/ 600 W, II/ 1000 W)

2152/ NST-A7 = 1500W = 3 lägen (0/ OFF, I/ 900 W, II/ 1500 W)

2202/ NST-A9 = 2000W = 3 lägen (0/ OFF, I/ 1200 W, II/ 2000 W)

2253/ NST-A13 = 2500W = 3 lägen (0/ OFF, I/ 1500 W, II/ 2500 W)

3. Strömbrytaren tänds när den är aktiverad.

4. Om du vrider temperaturvredet medurs ökar den "inställda" temperaturen.

5. Om du vrider temperaturvredet moturs sänker den "inställda" temperaturen.

6. Täck inte elementet under drift. Det finns brandrisk om elementet är täckt.

7. Efter avslutad användning, sätt alla strömbrytare och temperaturvredet i 0 läge och dra ut sladden.

OBS: - Första gången elementen slås på, eller om det inte har använts under en längre period, kan de avge viss lukt och ångor. Detta försvinner när elementet har varit på en kort stund.

## **RENGÖRING AV DIN OLJEFYLLDA RADIATORN**

1. Alltid dra ut sladden före rengöring.

2. Torka av elementet med en fuktad trasa och torka den sedan med torr trasa.

3. Använd inte vax eller polermedel, det kan missfärga elementet.

## **FÖRVARING AV DIN OLJEFYLLDA RADIATORN**

1. Spara förpackningen för lagring.

2. Rengör elementet enligt rengöringsinstruktionerna ovan.

3. Ta bort hjulenheter.

4. Placera elementet och hjulenheter i den originalförpackningen och förvara på en sval och torr plats.

5. Om du bestämmer att förvara elementet helt monterad måste du täcka det över för att skydda det mot damm.

---

## **VIKTIG! SÄKERHETSANVISNINGAR**

1. Läs anvisningarna noggrant innan du använder elementet och spara dem för framtida referens.
2. Alltid dra ut sladden före rengöring och när apparaten inte används.
3. Övervaka elementet när den används.
4. Elementet ska alltid hållas upprätt.
5. Kontrollera att nätspänningen motsvarar märkspänningen på typskylten och att uttaget är jordat.
6. Det är vanlig att elementet ljuder när det används för första gången.
7. Täck inte elementet för att undvika överhettning.
8. Elementet ska stå minst 90 cm från brännbart material, till exempel möbler, gardiner, sängkläder eller papper.
9. Håll elementet ren. Låt inte föremål komma in i ventilationen, eftersom det kan orsaka elektrisk stöt, eld eller skada elementet.
10. Övervaka apparaten noga när den används av eller i närheten av barn.
11. Skydda sladden från fukta eller varma ytor, vridande och håll sladden utom räckhåll för barn.
12. Placera inte på eller i närheten av en varm elektrisk eller gasspis.
13. Använd inte elementet som är skadad eller inte fungerar normalt, eller om sladden eller stickproppen är skadad.
14. Försök aldrig att öppna någon del av eller demontera kontrollerna.  
Reklamationsrätt gäller inte om dessa instruktioner har ignorerats.
15. Använd elementet inte till ändamål det inte är avsett för.
16. Elementet är endast avsett för hushållsbruk, använd inte utomhus.
17. Eventuella reparationer som måste utföras på elementet ska endast hänvisas till en behörig servicerepresentant.
18. Elementet är inte avsett att användas av personer (barn eller vuxna) med någon typ av funktionshinder eller av personer som inte har tillräcklig erfarenhet eller kunskap för att använda den, såvida de inte har fått anvisningar gällande användande av apparaten av någon med ansvar för deras säkerhet.  
Barn ska hållas under uppsikt så att de inte leker med elementet.
19. Om sladden är skadad ska den bytas ut av tillverkaren, behörig servicerepresentant eller annan kvalificerad person, för att undvika fara.
20. Elementet får aldrig placeras direkt nedanför ett vägguttag.
21. Använd inte elementet i närheten av bad, dusch eller swimmingpool.
22. Elementet är fylld med en exakt mängd specialolja. Eventuella reparationer ska utföras av tillverkaren eller behörig servicerepresentant som ska kontaktas omedelbart vid eventuellt oljeläckage.

---

Kauppuhuone Harju Oy  
Myllypuronkatu 30  
33330 Tampere



Uttjänt element ska avfallshanteras i enlighet med gällande regler.

Kasta bort elektriska apparater inte med osorterat hushållsavfall, utan använd särskilda uppsamlingscentrar.

Ta kontakt med dina lokala myndigheter för att få information beträffande användbara uppsamlingssystem.

Om elektriska apparater kastas bort till soptippar, farliga materialen kan läcka i grundvatten och sedan hamna i näringskedjan, varefter de skadar hälsan och välbefinnande.

När gamla apparater bytas mot nya, är återförsäljaren juridiskt förpliktigad att mottaga din gamla apparat att återvinnas åtminstone kostnadsfritt.

[www.harju.fi](http://www.harju.fi)



## ÕLIRADIAATORI KASUTUSJUHEND



Need kasutusjuhised kehtivad järgmistele mudelitele:

2102/ NST-A5 - 1000W õliradiaator, 5 ribiga

2152/ NST-A7 - 1500W õliradiaator, 7 ribiga

2202/ NST-A9 - 2000W õliradiaator, 9 ribiga

2253/ NST-A13 - 2500W õliradiaator, 13 ribiga

**220 / 230V - 50Hz**

**ÄRGE PÖÖRAKE RADIAATORIT TÖÖTAMISE AJAL TAGURPIDI.**

Hoiatus! See kütteseade on mõeldud ainult ajutiseks kasutamiseks. Mitte fikseeritud paigaldamiseks.



## SISSEJUHATUS

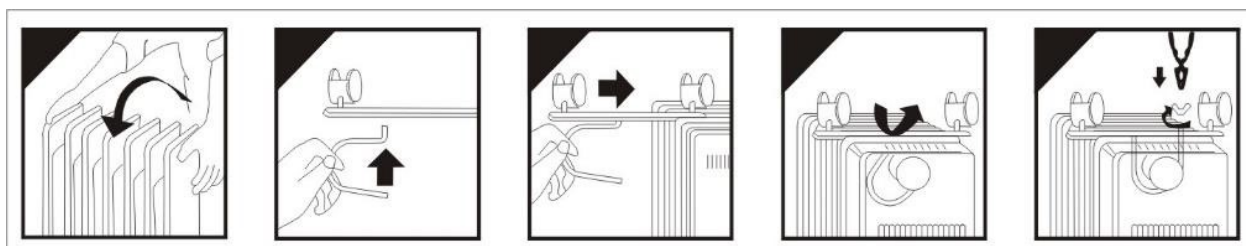
Täname teid, et ostsite meie õliradiaatori. Iga toote valmistamise eesmärk on tagada selle ohutus ja töökindlus. Enne esmakordset kasutamist lugege juhised tähelepanelikult läbi ja hoidke need edaspidiseks kasutamiseks alles.

## RADIAATORI PAIGALDAMINE

Eemaldage radiaator ja kõik lisatarvikud pakendist. Rattad tuleb paigaldada radiaatori külge vastavalt alltoodud kirjeldusele.

**MÄRKUS:** - Rattakomplektid tuleb kindlasti paigaldada radiaatori õigesse otsa (s.t põhja külge). Ärge kasutage radiaatorid, kui toed ei ole õigesti kinnitatud.

1. Pöörake radiaator tagurpidi.
2. **Paigutage ratta aluskomplektid mudeli 2102 otsaribide vahele. Mudelitel 2152, 2202 ja 2253 paigaldage esijalg teise ja kolmanda ploki vahele.**
3. Kinnitage need radiaatori külge komplekti kuuluvate U-poltide ja tiibmutritega.
4. Pingutage tiibmutrid.
5. Kinnitage rullikud plaatide külge komplekti kuuluvate mutritega.
6. Pöörake radiaator õigetpidi.



## OSADE KIRJELDUS

1. Termostaadinupp

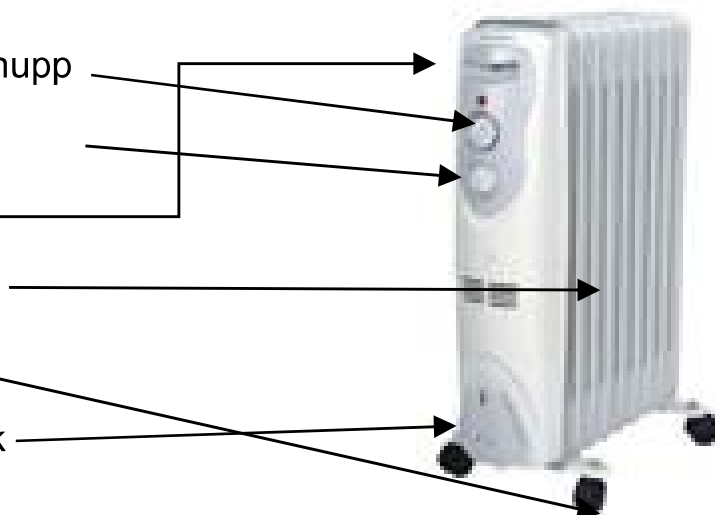
2. Toitelüliti

3. Käepide

4. Õliribid

5. Rullikud

6. Juhtmehoidik



---

## ÕLIRADIAATORI KASUTAMINE

(Veenduge, et toitesüsteemi andmed vastavad andmesildil toodud andmetele)

Kui termostaadinupp ja toitelüliti on positsioonis '0', siis ühendage radiaator toitepistmikku.

1. Toatemperatuuri saab termostaadi abil kergesti reguleerida. Soojuse suurendamiseks pöörake termostaadinuppu päripäeva ja vähendamiseks vastupäeva, kuni soovitud temperatuur on saavutatud.

2. Lülitage radiaator ühte järgmistest võimsusrežiimidest.

Mudel:

2102/ NST-A5 = 1000 W = 3 positsiooni (0/ OFF, I/ 600 W, II/ 1000 W)

2152/ NST-A7 = 1500W = 3 positsiooni (0/ OFF, I/ 900 W, II/ 1500 W)

2202/ NST-A9 = 2000W = 3 positsiooni (0/ OFF, I/ 1200 W, II/ 2000 W)

2253/ NST-A13 = 2500W = 3 positsiooni (0/ OFF, I/ 1500 W, II/ 2500 W)

3. Termostaadinupu päripäeva pööramine suurendab seadistatud temperatuuri.

4. Termostaadinupu vastupäeva pööramine vähendab seadistatud temperatuuri.

5. Ärge katke radiaatorit töötamise ajal kinni. Radiaatori kinni katmine põhjustab tulekahjuohu.

6. Kui olete radiaatori kasutamise lõpetanud, siis pöörake toitelülid ja termostaadi juhtüliti positsiooni "0" ning eemaldage toitejuhe pistmikust.

MÄRKUS: - Radiaatori esmakordsel sisselülitamisel või pika kasutuspausi järel sisselülitamisel võib erituda pisut lõhna ja suitsu. See kaob, kui radiaator on mõnda aega töötanud.

## ÕLIRADIAATORI PUHASTAMINE

1. Enne puhastamist ühendage radiaator alati vooluvõrgust lahti.

2. Puhastage radiaatori välispinda niiske lapiga ja pühkige seejärel kuiva lapiga üle.

3. Ärge kasutage vaha või poleerimisvahendit, sest see võib radiaatoriga reageerida ning põhjustada värvkatte muutumist.

## ÕLIRADIAATORI LADUSTAMINE

1. Hoidke karp hooajaväliseks ladustamiseks alles.

2. Puhastage radiaator vastavalt eespool toodud puhastusjuhistele.

3. Eemaldage rataste aluskomplektid.

4. Asetage radiaator ja rattakomplektid originaalkarpi ning hoidke jahedas ja kuivas kohas.

5. Kui te soovite ladustada radiaatorit ilma seda lahti võtmata, siis katke see kinni, et kaitsta seadet tolmu eest.

---

## **OLULINE! OHUTUSJUHISED**

1. Lugege juhised enne seadme kasutamist hoolikalt läbi ja hoidke need tulevikus kasutamiseks alles.
2. Kui radiaatorit ei kasutata ja ka enne selle puhastamist ühendage see alati vooluvõrgust lahti.
3. Ärge jätke sisse lülitatud radiaatorit järelevalveta.
4. Radiaator peab olema alati püstiasendis.
5. Veenduge, et toitepinge vastab andmesildil toodud pingele ning pistik on maandatud.
6. Kui radiaatori esmakordsel kasutamisel esineb müra, on tegemist normaalse nähtusega.
7. Ülekuumenemise vältimiseks ei tohi radiaatorit kinni katta.
8. Hoidke radiaator vähemalt 90 cm kaugusel mistahes süttivatest materjalidest, nagu näiteks mööbel, kardinad, voodipesu või paberid.
9. Hoidke radiaator puhtana. Vältige võõrkehade sattumist ventilatsiooniavadesse, kuna see võib põhjustada elektrilöögi, tulekahju või seadme kahjustuse.
10. Olge eriti ettevaatlik, kui töötava seadme läheduses viibib lapsi.
11. Toitejuhe ei tohi saada märjaks, puutuda kokku kuumade pindadega ega koolduda ning see ei tohi olla laste käeulatuses.
12. Ärge asetage seadet kuuma gaasi- või elektripliidi peale või lähedale.
13. Ärge kasutage seadet, kui selle toitejuhe või pistik on kahjustatud, või pärast seadme mistahes riket või kahjustust.
14. Ärge kunagi püüdke avada ühtegi osa ega demonteerida juhtelemente.  
Nende juhiste eiramise korral ei vastuta tootja võimalike rikete eest.
15. Ärge kasutage seadet muul eesmärgil peale selle ettenähtud kasutusotstarbe.
16. Seade on ette nähtud ainult siseruumides kasutamiseks; ärge kasutage seda välitingimustes.
17. Radiaatorit võib remontida ainult volitatud hooldustöötaja.
18. Seade ei ole mõeldud kasutamiseks inimestele (k.a lastele), kelle füüsilised, aistingulised või vaimsed võimed on nõrgenenud, või kellel puuduvad vastavad kogemused ja teadmised, välja arvatud juhul, kui nende ohutuse eest vastutav isik on neid õpetanud seadet kasutama või kui nad kasutavad seadet järelevalve all.  
Lapsi tuleb jälgida, et nad seadmega ei mängiks.
19. Kui toitejuhe on kahjustatud, peab ohuolukorra vältimiseks selle välja vahetama kas tootja, tootja volitatud hooldustöökoda või väljaõppinud elektrik.
20. Radiaatorit ei tohi asetada otse pistikupesaga alla.
21. Ärge kasutage radiaatorit vanni, duši ega basseini vahetus läheduses.
22. Radiaatoris on täpne kogus spetsiaalset õli. Remonditöid, mis nõuavad õlimahuti avamist, võib teostada ainult tootja või volitatud hooldusesindaja, kellega tuleb õlilekke korral ühendust võtta.

---

Kauppahuone Harju Oy  
Myllypuronkatu 30  
33330 Tampere



Radiaatori kasutuselt kõrvaldamisel järgige õli ladestamist puudutavaid eeskirju.

Ärge hävitage elektriseadmeid koos sorteerimata olmejäätmetega, vaid kasutage selleks ettenähtud tagasivõtukohta.

Võimalike tagasivõtu süsteemide kohta teabe saamiseks võtke ühendust kohalike omavalitsustega.

Kui elektriseadmed visatakse prügilasse või prügikastidesse võivad ohtlikud ained põhjavette lekkida ja niimoodi siseneda toiduahelasse, kahjustades seega tervist ja heaolu.

Vanade seadete asendamisel uuega on edasimüüja seadusega kohustatud vana seadme vähemalt tasuta tagasi võtma.