



LE-ON®

# KÄYTTÖOPAS



**DVR1** | FHD 1080P  
| WiFi | GPS

VALOVOIMAINEN  
AUTOKAMERA



# DVR1 kojelautakameran käyttöopas

Kiitos, että ostit digitaalisen DVR1 kojelautakameran. Tuote on suunniteltu erityisesti helppokäyttöisyyttä ajatellen. Suosittelemme olemaan muuttamatta oletusasetuksia, sillä ne on valittu parhaan suorituskyvyn saavuttamiseksi päivittäisessä käytössä.

## JOHDANTO KOJELAUTAKAMERAN KÄYTTÖÖN

### Käyttö:

- Kojelautakamera on määritetty nauhoittamaan 3 minuutin pituisia videotiedostoja. Näin jokainen videotiedosto on kätevän kokoinen, jos sinun täytyy ladata se kamerasta ja lähettää se vakuutusyhtiöllesi.
- MicroSD-muistikortti on jossain kohtaa täynnä, mutta kojelautakamera poistaa automaattisesti vanhimmat tiedostot uusien alta. Tämän ansiosta tila ei lopu koskaan ja muistiin jää paljon videoleikkeitä.

### Automaattinen käynnistys/pysäytys:

- Kojelautakamera tunnistaa tupakansytytinliitäntään kytkeytyvän virran ja käynnistää nauhoituksen heti, kun ajoneuvo käynnistetään.
- Kun virta kytketään pois päältä, kojelautakamera sammuu automaattisesti.

### Vinkkejä parhaan videomateriaalin nauhoittamiseen:

- Sijoita kojelautakamera tuulilasin keskelle ja mieluiten taustapeilin taakse, jotta se ei häiritse kuljettajaa.
- Pienennä kuvassa näkyvän taivaan määrää kääntämällä kameraa alaspäin. Jos kuvassa näkyy taivasta liikaa, tie näyttää tummalta automaattisen valotuskorjauksen vuoksi.
- Poista tarpeettomat esineet kojelaudalta. Jos kojelaudalle asetetaan esineitä, ne voivat aiheuttaa heijastumia tuulilasiin, jotka voivat häiritä nauhoitteissa.

### Vinkkejä muistikortin suorituskykyyn:

- Alusta muistikortti säännöllisesti. Suosittelemme, että alustat muistikortin 2–3 viikon välein. Alustaminen poistaa kaikki tiedostot muistikortilta ja asettaa sen uudelleen käytettäväksi kojelautakameran kanssa. Muista ensin ladata muistikortilta ne tiedostot, jotka haluat säilyttää, sillä alustaminen poistaa kaiken sisällön.
- Alusta muistikortti kojelautakameralla. Näin varmistat, että se on yhteensopivassa muodossa. Paina MENU-painiketta kahdesti ja valitse *Format Card*. Noudata näytölle ilmestyviä ohjeita.
- Sammuta kojelautakamera ennen muistikortin poistamista, jotta muistikortti tai sen sisältämät tiedostot eivät vaurioidu. Sammuta kojelautakamera myös ennen muistikortin asentamista.

## VAROTOIMENPITEET

Lue tämä käyttöopas huolellisesti ennen käyttöä ja säilytä se myöhempiä tarvetta varten. Sen tiedoista on hyötyä, jos kohtaat ongelmia käytön aikana.

**VAROITUS:** Älä altista tuotetta sateelle, kosteudelle tai vedelle. Se voi aiheuttaa sähköiskun tai tulipalon vaaran.

**HUOMIO:** Sähköiskun vaaran vähentämiseksi älä suorita muita kuin käyttöoppaassa mainittuja huoltotoimia.

Laite on toimitettava huoltoon pätevälle korjaajalle, jos:

- laite on altistunut sateelle tai vedelle
- laite ei toimi normaalisti
- laitteen suorituskyky on muuttunut merkittävästi.

**TUKEHTUMISVAARA:** Tuote sisältää komponentteja, jotka ovat riittävän pieniä nieltäväksi. Pidä poissa lasten ulottuvilta.

## KOJELAUTAKAMERAN KÄYTTÖÖN LIITTYVÄT VAROITUKSET


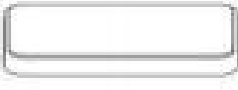

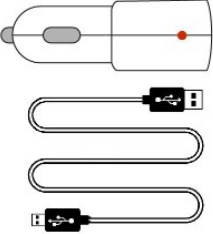

1. Poista lika ja rasva tuulilasista ennen kiinnikkeen asentamista.
2. Älä asenna kojelautakameraa niin, että se peittää näkyvyyttä tai haittaa turvatyynyjen toimintaa.
3. Kun et käytä kojelautakameraa, irrota tupakansytytinpistoke ajoneuvon 12/24 voltin liitännästä ja johdon toinen pää laitteesta.
4. Puhdista laite pehmeällä, kuivalla kankaalla. Irrota pinttynyt lika 5–6 osaan vettä sekoitetulla neutraalilla pesuaineella.  
Huomaa, että alkoholi, tinneri, bentseeni ja vastaavat aineet voivat vaurioittaa maalipintaa tai pinnoitetta.
5. Vältä kosketusta linssiin, koska siitä voi aiheutua vaurioita.
6. Puhdista tarvittaessa linssi varovasti silmälasien puhdistusaineella ja pehmeällä kankaalla.
7. Kojelautakameran nauhoitteet on tarkoitettu vain henkilökohtaiseen käyttöön.
8. Älä käytä laitteen säätimiä ajon aikana, koska se häiritsee ajamista.
9. Älä avaa koteloa tai yritä korjata laitetta itse. Jos sinulla on ongelmia laitteen kanssa, pyydä apua jälleenmyyjältä.
10. Älä käytä laturia, jos sen johto on rikki tai vaurioitunut.
11. Älä jätä kojelautakameraa pitkäksi aikaa auringonpaisteeseen tai paikkaan, jossa lämpötila voi nousta yli 60 °C:n.

## TUOTETIEDOT

Mallinumero	LE-ON DVR1
Kuvakenno	2.0 Mp Sony Exmor IMX323 CMOS-kenno
Linssi	6G / 150° leveä kulma / 270° kiertyvä linssi
Videon resoluutio	1920 x 1080, 30 kuvaa sekunnissa
Valokuvan resoluutio	12/10/8/5 Mp
Näyttö	Ei ole
Tiedostomuoto	Video: MP4 (H.264) / Kuva: JPG
Silmukkanauhoitus	Kyllä
G-anturi	Kyllä
Äänen tallennus	Kyllä
Aikaleima	Kyllä
Sisäänrakennettu WiFi	Ucam-sovellus (iOS ja Android)
Sisäänrakennettu GPS	Ajoreitin, nopeuden ja ajan synkronointi
SD-kortti (suositus)	MicroSD, luokka C10, jopa 128 Gt (ei sisälly)
SD-kortin kapasiteetti (oletusasetuksilla)	8 Gt MicroSD = 60 minuutin nauhoitus 16 Gt MicroSD = 120 minuutin nauhoitus 32 Gt MicroSD = 240 minuutin nauhoitus
Virtalähde	Syöttö: 12–24 V / Lähtö: 5 V 2 A
Superkondensaattori	2.7 V /5F
Säilytyslämpötila	-25–70 °C
Käyttölämpötila	-20–60 °C
Laitteen mitat	88 x 41 x 35 mm
Laitteen paino	60 g

## PAKKAUKSEN SISÄLTÖ

Tarkista tuotepaketin sisältö. Tuotteen ulkonäkö saattaa poiketa alla olevasta kuvasta.

 <p><b>Kojelautakamera</b></p>	 <p><b>Tarrakiinnike</b></p>	 <p><b>Tarra</b></p>
 <p><b>Autolaturi</b></p>	 <p><b>Käyttöopas</b></p>	

## TUOTTEEN OMINAISUUDET

### **Pienikokoinen kotelokamera, jossa ei ole näyttöä**

Erittäin pienikokoinen kamera on huomaamaton.

### **2.0 Mp Sony IMX323 -kuvakenno**

15asteen laajakulmaisella ja kuusiosaisella lasilinssillä sekä Sony IMX323 -kennolla saat korkealaatuista videota Full HD -laadulla, täydellisellä tarkkuudella ja kirkkaudella.

### **270° kiertyvä linssi**

27 astetta käännettävän linssin ansiosta kulma on vapaasti säädettävissä.

### **G-anturi / tiedoston lukitus**

Tunnistaessaan iskun laite lukitsee automaattisesti tallenteen, jotta sitä ei ylikirjoiteta. Lukitseminen voidaan suorittaa myös käsin painamalla lukituspainiketta nauhoituksen aikana.

### **Silmukkanauhoitus**

Kotelokamera aloittaa nauhoittamisen automaattisesti, kun moottori käynnistetään. Silmukkanauhoitus kirjoittaa vanhimman videotiedoston yli, kun muistikortti on täynnä. Kotelokamera tukee jopa 128 Gt:n microSD-muistikortteja. Alusta muistikortti kotelokameralla ennen käyttöä.

### **Sisäänrakennettu WiFi**

Sisäänrakennetun WiFi:n ansiosta voit yhdistää kameraan mobiilisovelluksella, joka löytyy sekä iOS-että Android-laitteille. Sovelluksen avulla voit muuttaa laitteen asetuksia, katsoa livekuvaa, katsoa nauhoitteita, ladata nauhoitteita sekä jakaa niitä.

### **Sisäänrakennettu GPS**

Videon lisäksi kotelokamera tallentaa ajoreitin, sijainnin, nopeuden ja ajan. Tietoja voidaan tarkastella tietokoneella EACHPAI-toistosovelluksella.

### **Superkondensaattori**

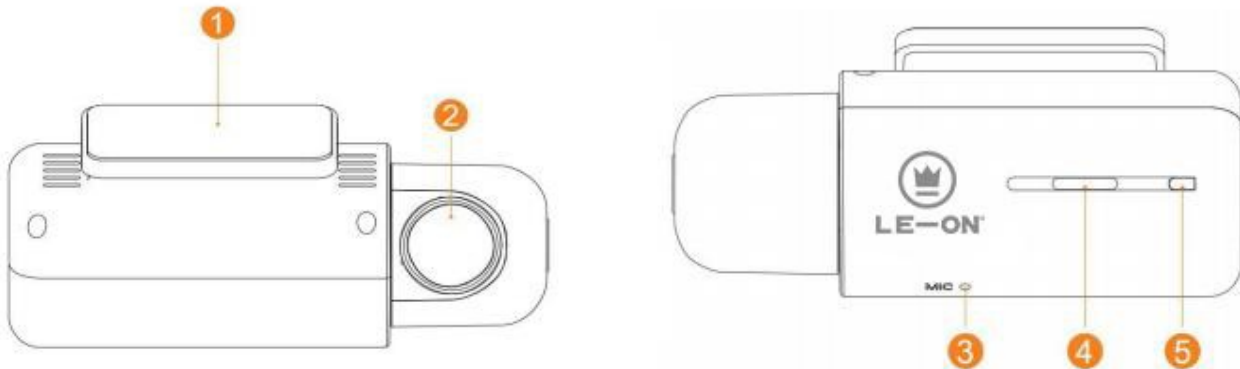
Akkuun verrattuna kondensaattori kestää paremmin korkeita ja alhaisia lämpötiloja sekä on pitkäikäisempi.

### **Äänen tallennus**

Sisäänrakennettu mikrofoni tallentaa korkealaatuista ääntä ilman häiriöitä. Jos et halua tallentaa ääntä, voit sammuttaa äänentallennuksen sovelluksella.

## KOJELAUTAKAMERA – OSAT JA PAINIKKEET

Katso osien ja painikkeiden kuvaukset alla olevista kuvista.



### 1. Tuulilasikiinnike

Kiinnike kiinnitetään ikkunaan vahvalla tarralla.

### 2. Linssi

150 asteen laajakulmaisella ja kuusiosaisella lasilinssillä sekä Sony IMX323 -kennolla saat korkealaatuista videota Full HD -laadulla, täydellisellä tarkkuudella ja kirkkaudella.

### 3. Mikrofoni

Integroitu mikrofoni äänen tallennusta varten.

### 4. Kaiutin

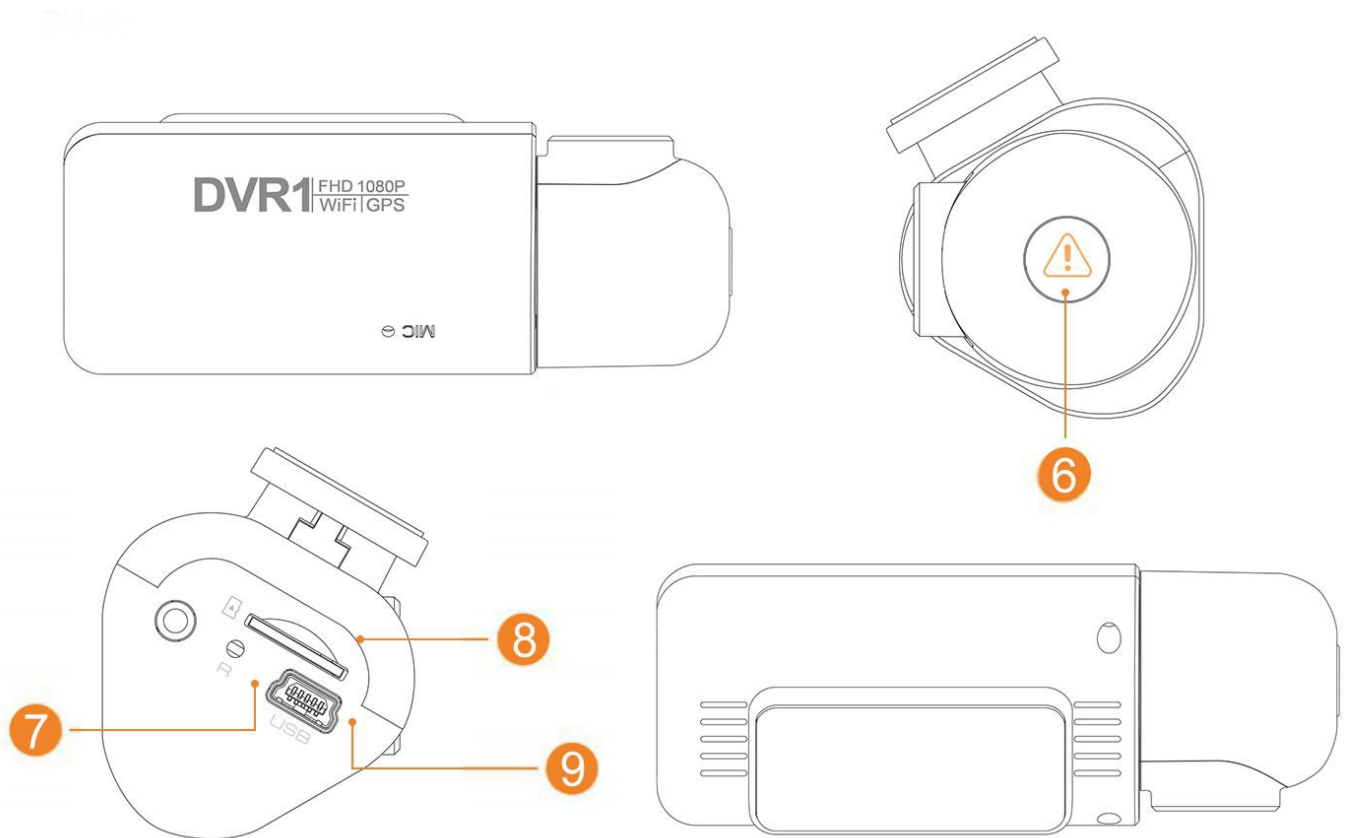
Integroitu kaiutin äänen toistoon suoraan kojelautakamerasta.

### 5. LED-ilmaisin

Punainen palaa = virta päällä,  
Punainen vilkkuu = nauhoittaa,  
Punainen vilkkuu nopeasti = hätätallennus

Sininen palaa = GPS-paikannus onnistui,  
Sininen vilkkuu = nauhoittaa (GPS-paikannus onnistui),  
Sininen vilkkuu nopeasti = hätätallennus (GPS-paikannus onnistui)

## KOJELAUTAKAMERA – OSAT JA PAINIKKEET



### 6. Häätälukitus / alusta muistikortti

Paina lukituspainiketta lukitaksesi nykyisen tiedoston.  
Pidä painettuna viisi sekuntia alustaaksesi muistikortin.

### 7. Nollaus

Jos kojelautakamera menee jumiin, käynnistä kojelautakamera uudelleen painamalla nollauspainiketta.

### 8. MicroSD-kortinlukija

Aseta microSD-muistikortti muistikortinlukijaan.

### 9. Virransyöttö ja USB-liitin

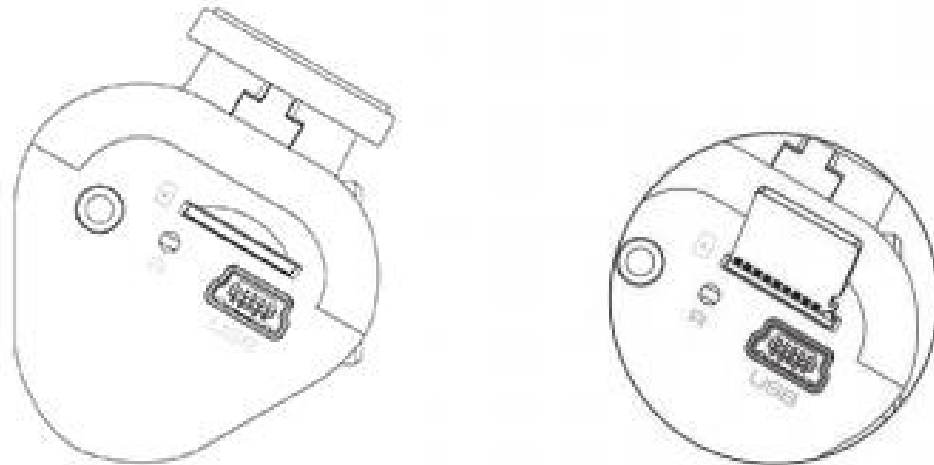
Kytke mukana toimitettu auton virtajohto tähän liittimeen.

## ASENNUS AJONEUVOON

Noudata alla olevia ohjeita asentaaksesi kojelautakameran ajoneuvoosi. Päivittäisessä käytössä voit irrottaa kojelautakameran kiinnikkeestään.

### 1. Aseta microSD-muistikortti

Aseta sopiva microSD-muistikortti (luokka 10, 30 Mbps) kojelautakameraan. Varmista, että muistikortin koskettimet osoittavat taaksepäin tuulilasin kiinnikkeen puolelle. Paina muistikortti lukijaan, kunnes se napsahtaa paikoilleen.



Huomaa:

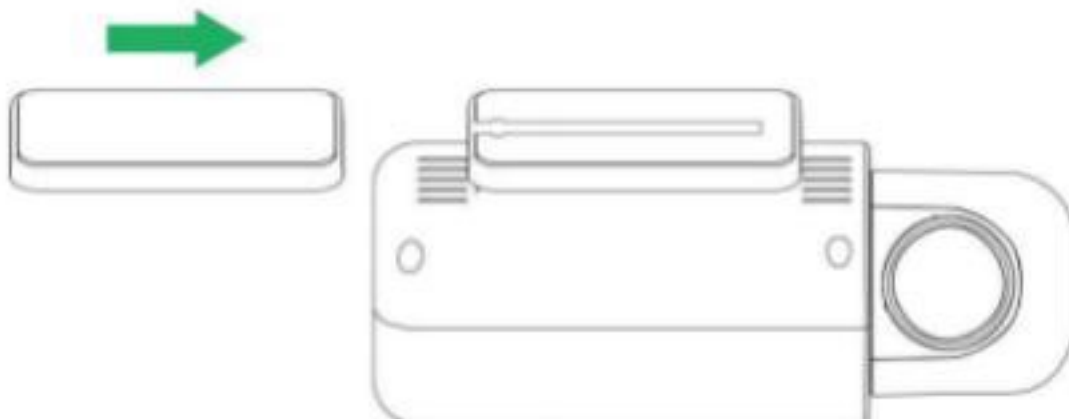
- Käytä tarvittaessa kolikkoa tai vastaavaa esinettä saadaksesi muistikortin kunnolla lukijaan.

Paina muistikorttia uudelleen poistaaksesi sen lukijasta.

- Älä poista tai aseta muistikorttia lukijaan, kun kojelautakamera on päällä. Se voi vahingoittaa muistikorttia.

### 2. Kiinnitä kiinnike kojelautakameraan

Liu'uta kojelautakamera kiinnikkeeseen.



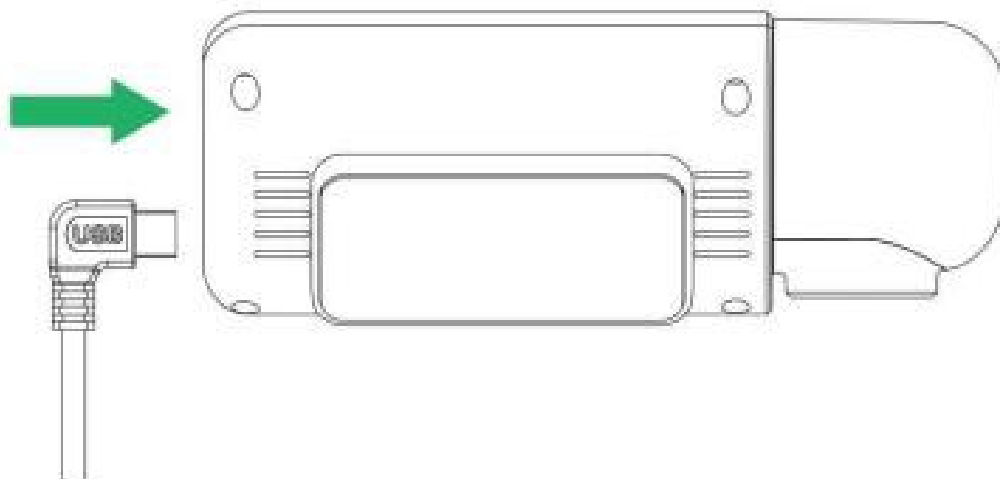
## ASENNUS AJONEUVOON

### 3. Kiinnitä kiinnike tuulilasiin

Irrota kiinnikkeen tarran suojakalvo.

Valitse sopiva asennuspaikka ja puhdista tuulilasi kuivalla ja puhtaalla kankaalla, jotta tarra kiinnittyy lasiin hyvin.

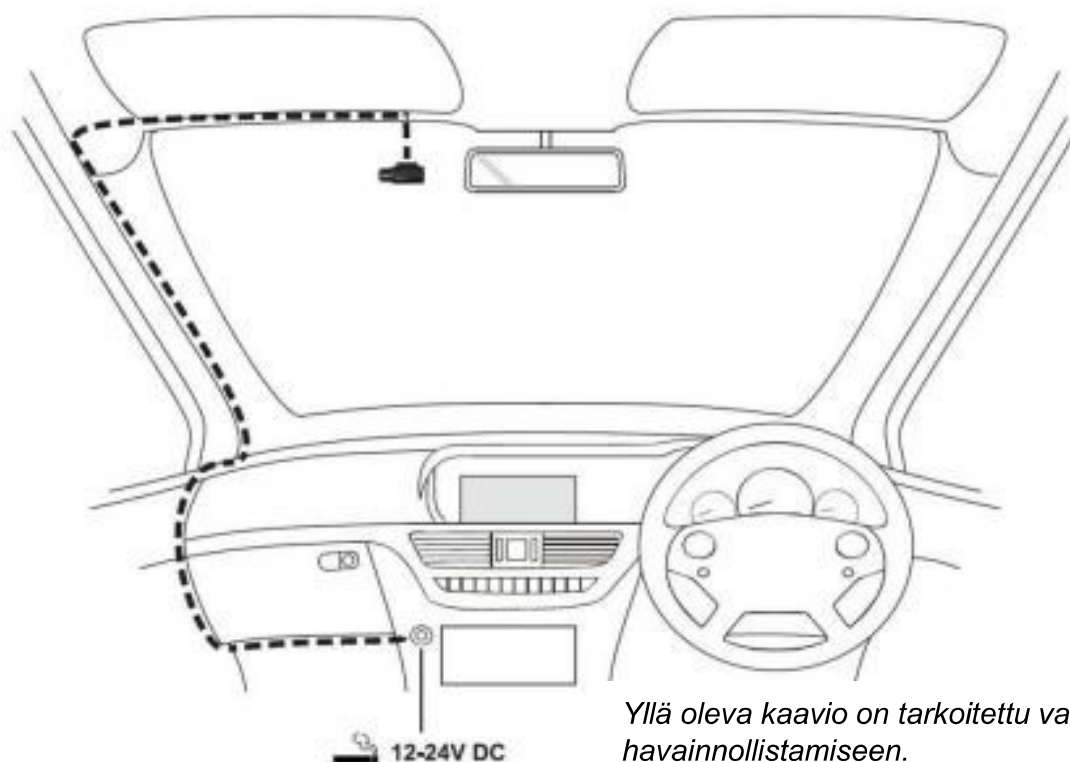
Kytke mukana toimitettu auton virtajohto kameran liittimeen.



### 4. Liitä auton virtajohto

Kytke virtajohto ajoneuvon tupakansytytinliitännään.

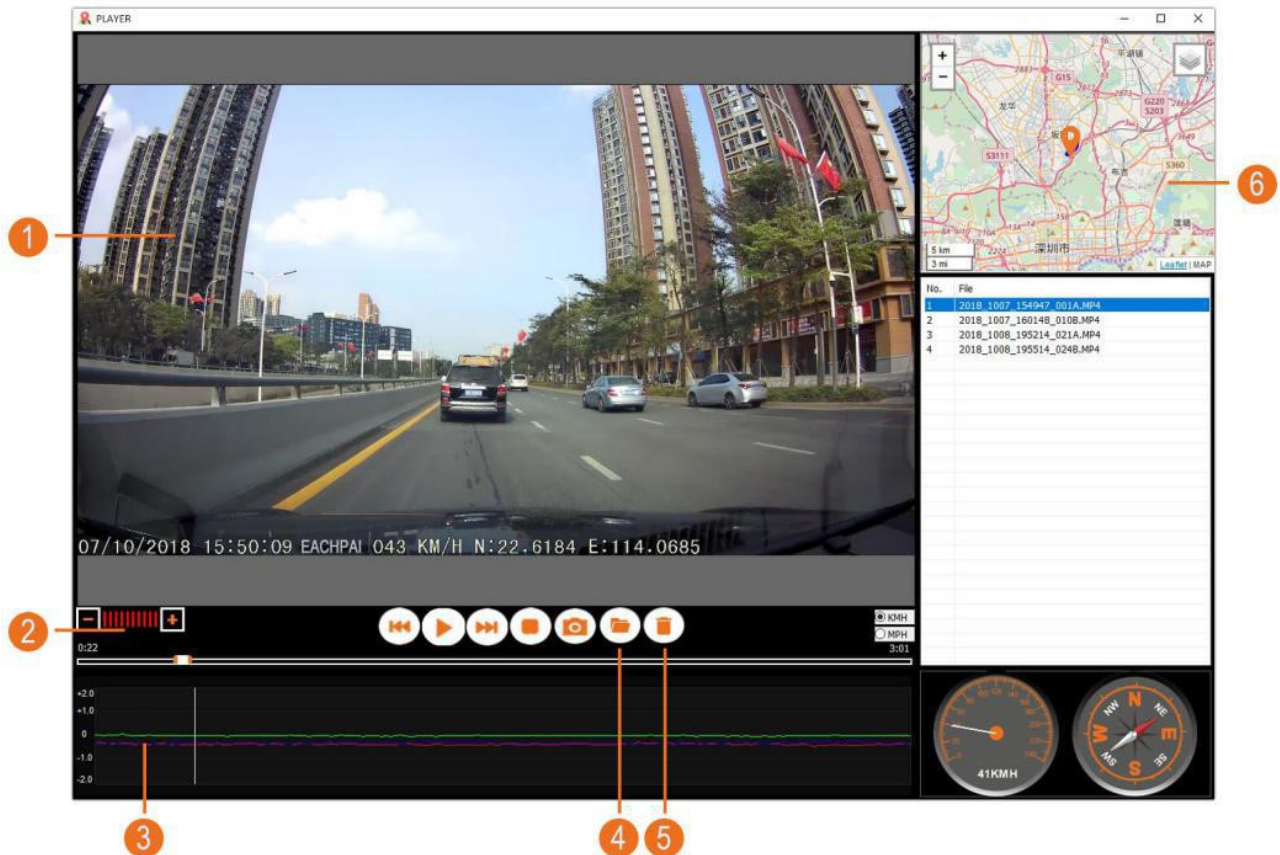
Kojelautakamera käynnistyy ja aloittaa nauhoittamisen automaattisesti, kun virta on kytketty.



*Yllä oleva kaavio on tarkoitettu vain havainnollistamiseen.*

## TOISTOSOVELLUS

Ota yhteyttä jälleenmyyjään saadaksesi toistosovelluksen. Sovelluksen avulla voit katsella nauhoitteita, ajoreittiä, GPS-tietoja (sijainti ja nopeus) sekä G-anturin tietoja. Alla oleva kuva esittelee sovelluksen antamia tietoja.



### 1. Valitun videotiedoston toistoikkuna

Näyttää nykyisen videon. Siirry koko näyttöön kaksoisnapsauttamalla ikkunan yläosaa.

### 2. Äänenvoimakkuus

Säädä toiston äänenvoimakkuutta.

### 3. G-anturin tiedot

Näyttää G-anturin tallentamat kolmen akselin tiedot.  
X = vasen/oikea, Y = ylös/alas, Z = kiihdytys/jarrutus

### 4. Lisää tiedostoja

Valitse tämä, jos haluat lisätä tietokoneelle tallentamiasi videoita sovellukseen.

### 5. Poista tiedostoja

Poista videoita sovelluksen tiedostoluettelosta.

### 6. Kartta

Näyttää kuljetun reitin kartalla. Saatavilla vain, kun GPS-paikannus on ollut käytettävissä nauhoituksen aikana.

## UCAM-SOVELLUS (ASENNUS)

WiFi-toiminnon avulla voit yhdistää iOS- tai Android-älypuhelimesi dash cam -soittimeen reaaliaikaiseen näkymään, toistoon, laitteen asetusten säätämiseen, videon / valokuvien lataamiseen ja jakamiseen sosiaaliseen verkkoon.

### Sovelluksen asennus

Menetelmä 1:

Avaa älypuhelimesi APP Store / Google Play Store ja etsi "UCAM" -sovellus ladataksesi ja asentaaksesi.



**APP "UCAM"**

Menetelmä 2:

Skannaa alla oleva QR-koodi ladataksesi ja asentaaksesi "UCAM" -sovelluksen.



**QR-koodi iOS**  
**(iOS 10.0 tai uudempi)**



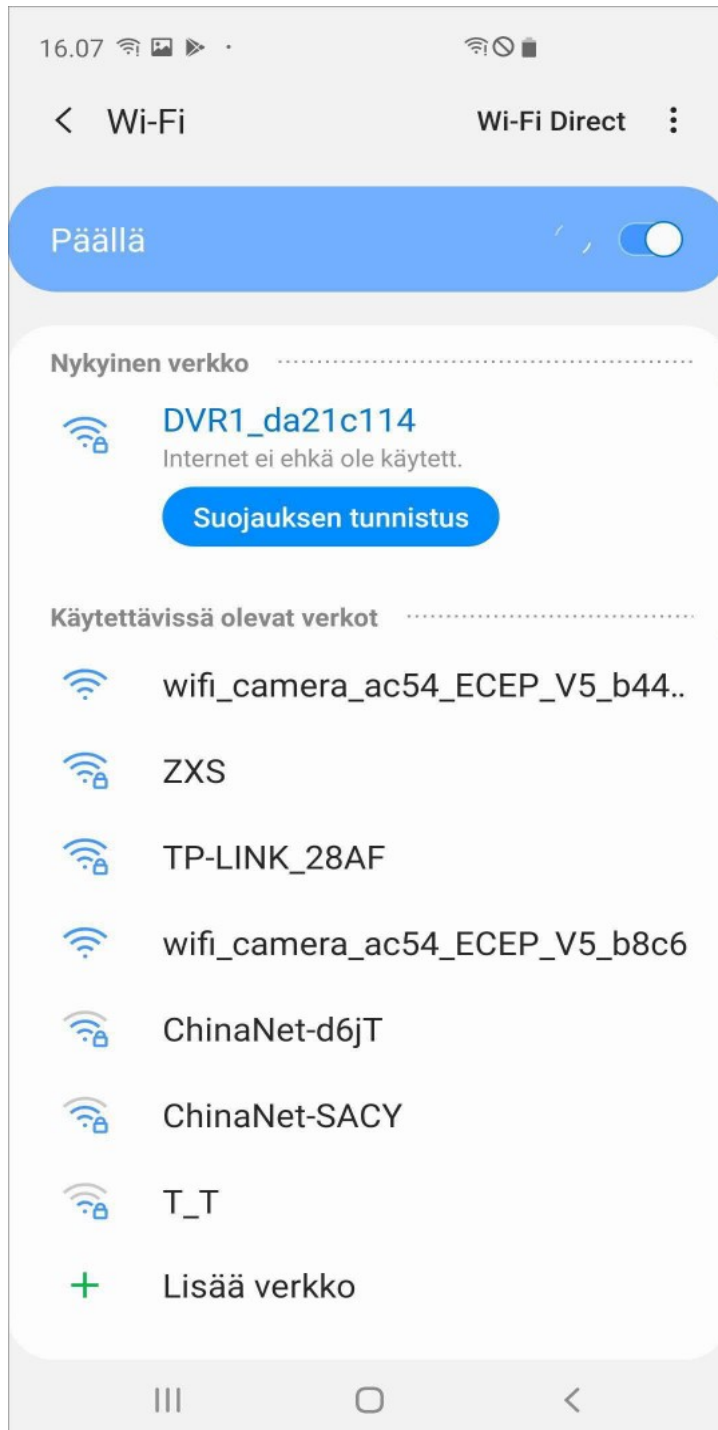
**QR-koodi Androidille**  
**(Android 4.4 tai uudempi)**

## UCAM-SOVELLUS (KÄYTTÖ)

WiFi on oletuksena päällä, kun kameran virta on kytketty.

### Yhdistä puhelimesi kojelautakameraan

Jos haluat yhdistää puhelimesi kojelautakameraan, avaa WiFi-yhteysvalikko puhelimesi ja valitse DVR1\_\*\*\*\*\*.

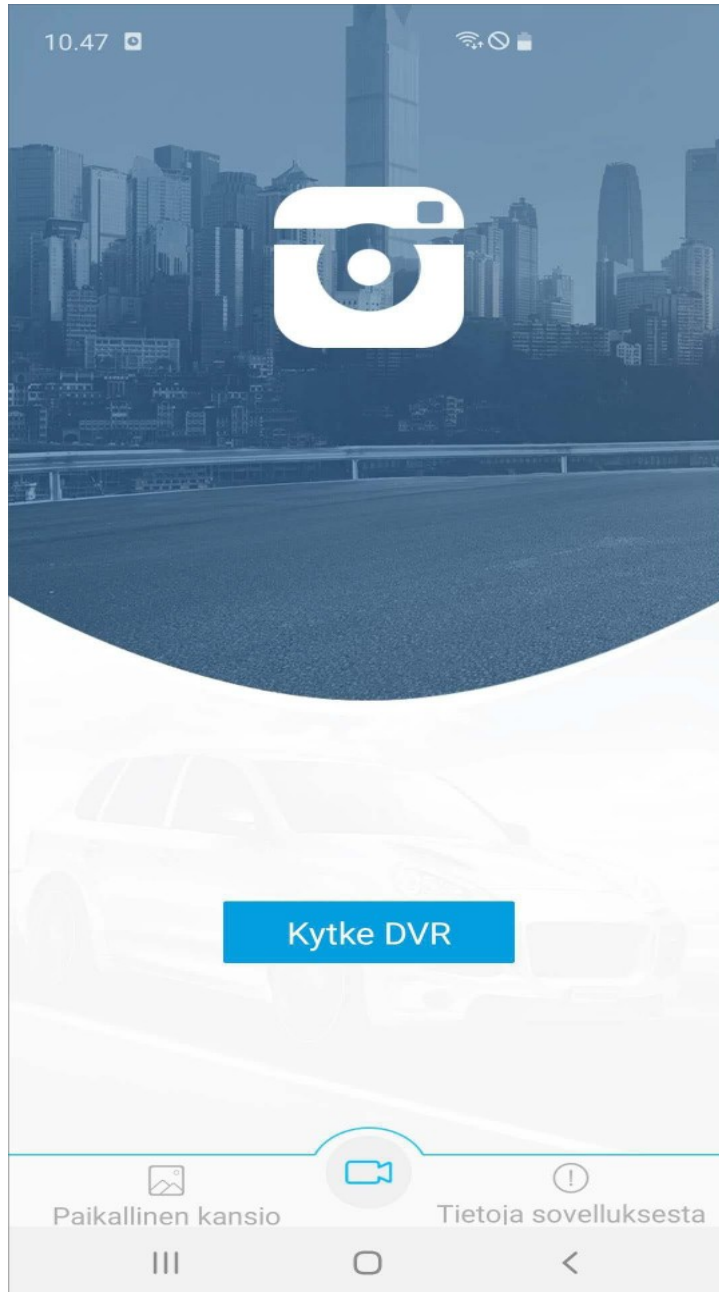


## UCAM-SOVELLUS (KÄYTTÖ)

Valitse DVR1\_\*\*\*\*\* ja syötä salasana "12345678".

### UCAM-sovelluksen käyttö

Avaa sovellus puhelimellasi ja paina *Kytke DVR*. Katso alla oleva kuva.



Kun kojelautakamera on yhdistetty, livekuva ilmestyy näytölle.

**HUOMAUTUS:** Kun muodostat yhteyden ensimmäisen kerran, livekuva ilmestyy näytölle 10–20 sekunnissa. Kesto riippuu älypuhelimestasi.


## UCAM-SOVELLUS (KÄYTTÖ)

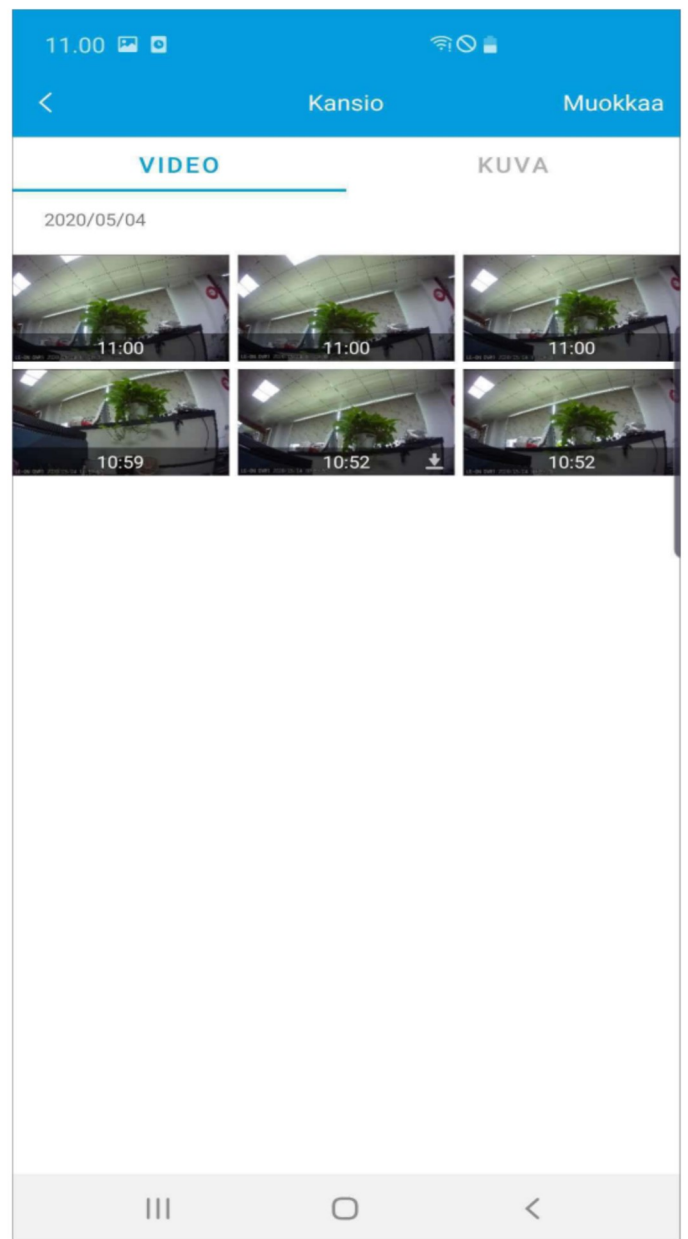
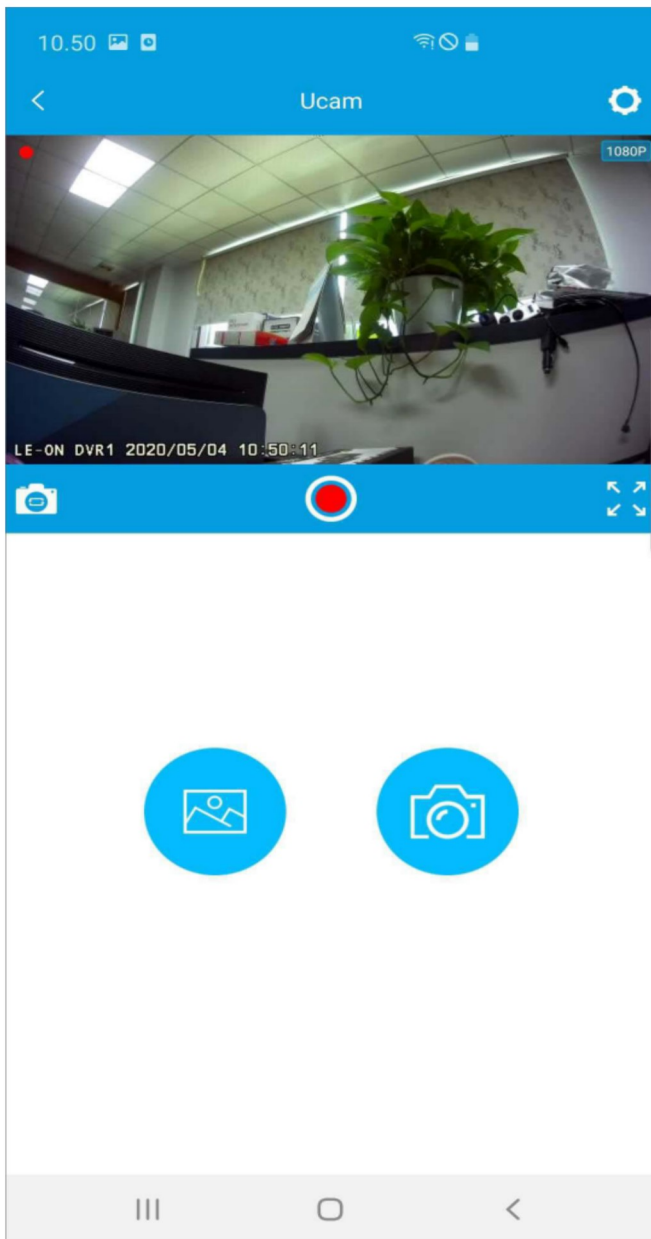
Sovelluksen aloitusnäytössä on seuraavat tiedot ja toiminnot.

### Nauhoitus

Paina  aloittaaksesi/lopettaaksesi videotallennuksen.

Paina  ottaaksesi kuvan.

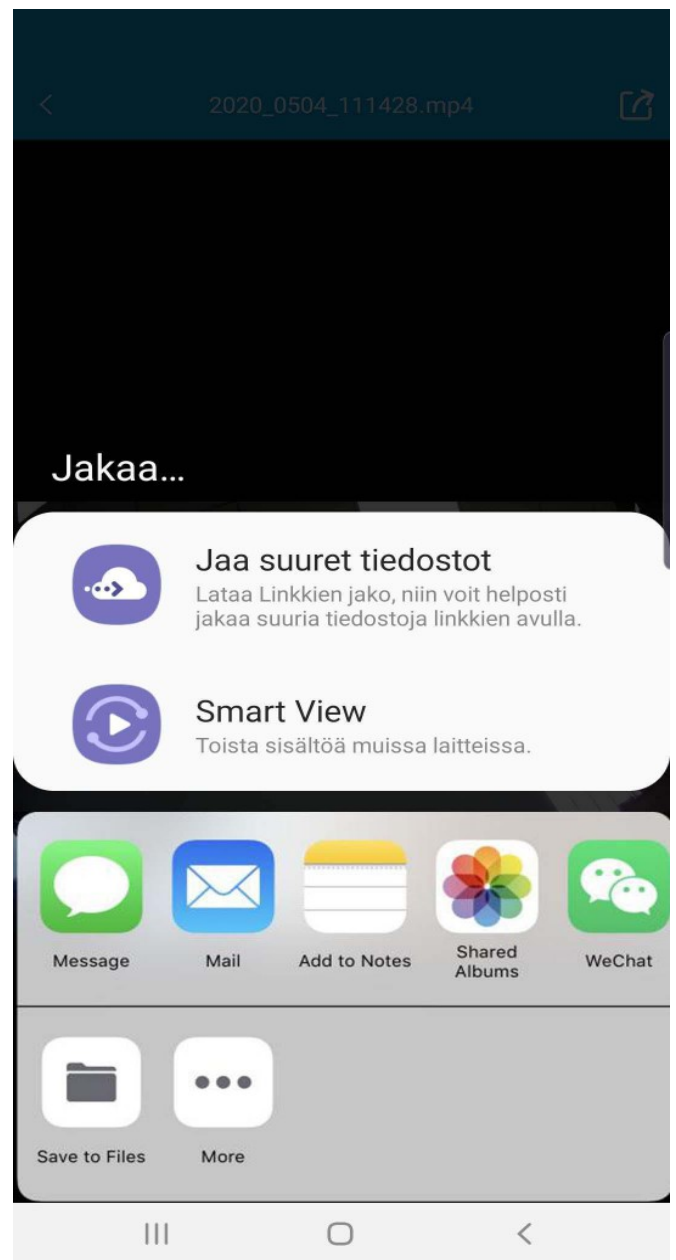
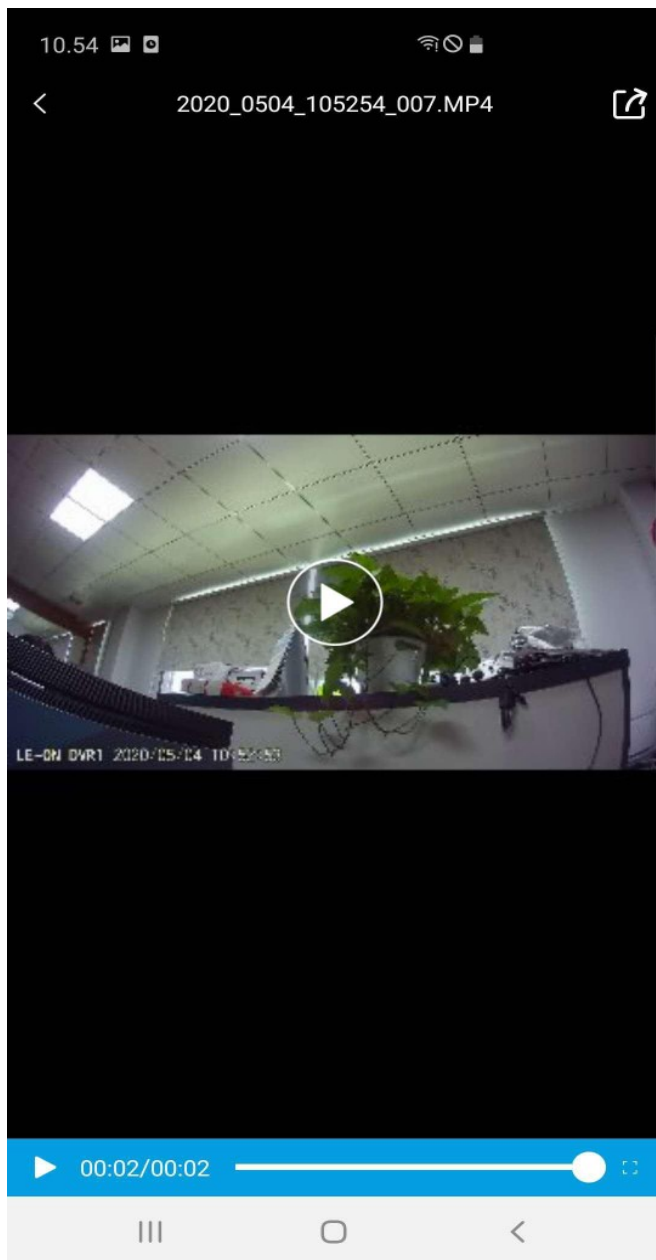
Paina  toistaaksesi videon/kuvan. Paina *Muokkaa* ladataksesi/poistaaksesi tiedostoja.



## UCAM-SOVELLUS (KÄYTTÖ)

### Jaa

Napsauta albumiin tallennettua videota/kuvaa jakaaksesi sen.

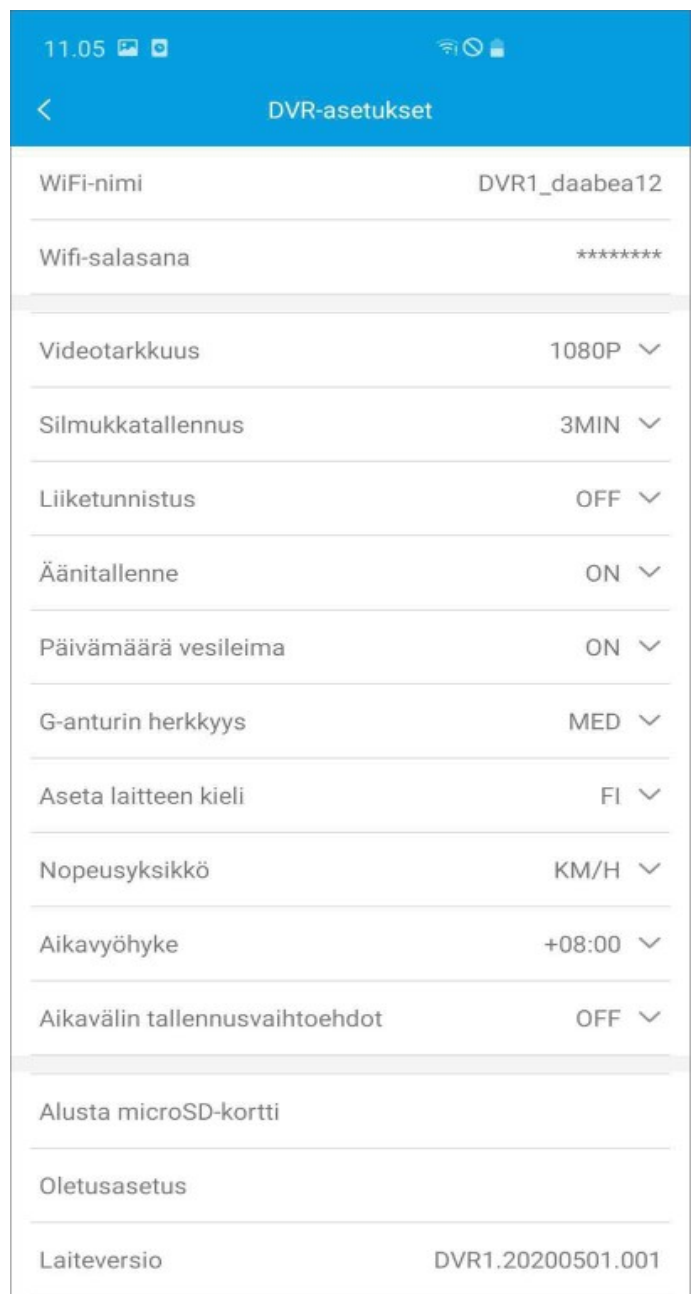
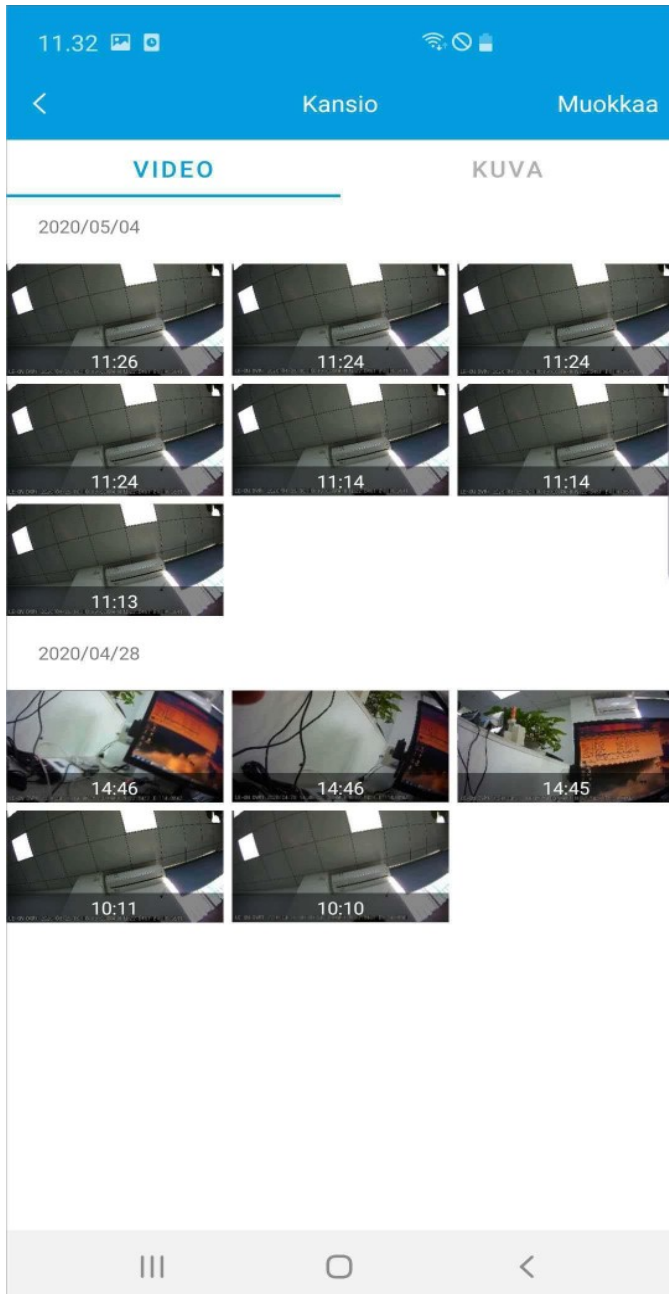


## UCAM-SOVELLUS (KÄYTTÖ)

### Albumi

Vain ladatut videot / valokuvat näkyvät Sovellus-albumissa silloin, kun kojelautakameraa ei ole yhdistetty WiFi-toiminnolla sovellukseen.

### DVR-asetukset



## VIANETSINTÄ

ONGELMA	RATKAISU
Kiinnike ei pysy tuulilasissa.	Varmista, että olet poistanut muovikalvon kiinnitystarrasta.
MicroSD-kortin asettaminen ei onnistu.	MicroSD-kortit ovat hyvin pieniä ja niitä on käsiteltävä varovasti. Aseta kortti kojelautakamerassa olevan merkinnän mukaisesti, kunnes tunnet kevyttä vastusta. Paina kortti pohjaan kynnelläsi, kunnes se lukkiutuu paikalleen. Voit myös käyttää pientä kolikkoa apunasi.
MicroSD-kortin poistaminen ei onnistu.	Paina korttia hieman sisäänpäin kynnelläsi, kunnes lukitus vapautuu. Voit myös käyttää pientä kolikkoa apunasi. Päästä kortista, jolloin se tulee ulos lukijasta sen verran, että siitä saa otteen.
MicroSD-kortille mahtuu vain pari minuuttia videota.	Vaihda tallennuskoko ( <i>Video Length</i> ) pienemmäksi. Vaihda suurempaan microSD-korttiin. Enintään 128 Gt.
Kojelautakamera ei saa virtaa, mutta toimii tietokoneella.	Tupakansytytinpistoke ei toimi. Tarkasta pistokkeen sulake. Sulake = 2 A, 20 mm. Jos sulake on palanut, tarkasta virtajohto vaurioiden varalta.
Kojelautakamera sammuu itsestään hetken kuluttua.	Kojelautakamera ei saa virtaa ja automaattinen sammutus on otettu käyttöön.
Näyttö sammuu muutaman minuutin kuluttua.	Näytönsäästäjä on asetettu päälle. Kytke näytönsäästäjä tarvittaessa pois päältä.
Kojelautakamera toimii vain 10 sekuntia.	Kojelautakamera toimii vain, kun siihen on kytketty virta. Kytke virtajohto uudelleen ja anna kojelautakameran latautua. Tämä on normaalia. Kojelautakamera sammuu automaattisesti, kun siihen ei enää syötetä virtaa.
Kojelautakamera ei pysty lukitsemaan sijaintia.	Kun laite on kytketty päälle ja asennettu niin, että sen yläpuolella näkyy taivasta, sijainnin lukitseminen voi kestää jopa 10 minuuttia. Vastaanottoon voivat vaikuttaa myös ilmastin olosuhteet ja taivaan peittävät rakennukset/puut.

## VIANETSINTÄ

ONGELMA	RATKAISU
Näytölle ilmestyy viesti "SD Card Error. Please format SD card".	SD-kortti on alustettu toisessa laitteessa, eikä klusterikoko ole yhteensopiva tai SD-kortti on alustettu ExFAT/NTFS-muotoon. Kortti voi olla myös viallinen. Alusta SD-kortti uudelleen kojelautakameralla.
Näytölle ilmestyy viesti "SD Card Full".	Muistikortti on täynnä, koska siinä on liian monta lukittua tiedostoa, joita ei voida poistaa nauhoittamisen jatkamiseksi. Poista tarpeettomat tiedostot tai alusta muistikortti kojelautakameran asetusvalikossa.
Kojelautakameran muistikortti ei ole lukukelpoinen.	Käytä laadukasta 8–128 Gt:n SD-korttia (luokka 10) ja alusta kortti asetusvalikossa.
En pysty poistamaan tiedostoja muistikortilta kojelautakameralla.	Tarkasta ovatko tiedostot lukittuja. Jos ne ovat, niin noudata ohjeita lukituksen poistoon.
Videotiedostoja ei voi toistaa.	Videotiedostot ovat MP4-muodossa, eivätkä ne välttämättä ole yhteensopivia tietokoneesi kanssa, jos sopivaa toisto-ohjelmaa ei ole asennettu.
Videokuva on epätarkka.	Poista linssin suojamuovi, puhdista linssi ja tuulilasi.
Kojelautakamera lämpenee käytön aikana.	Lämpeneminen on normaalia varsinkin silloin, kun kuvaa nauhoitetaan korkealla laadulla.
Videossa ei ole ääntä.	Varmista, että <i>Record Audio</i> on päällä kojelautakameran videovalikossa.
Videon toisto on todella nopeaa tietokoneella.	Poista valinta videovalikon kohdasta <i>Time Lapse Recording</i> .
Valokuva on epätarkka.	Pidä kojelautakamera paikallaan ottaessasi kuvaa. Huomaa, että kuva otetaan noin sekunnin päästä äänimerkistä.
Mitään ei tapahdu, kun painan valikkopainiketta.	Tämä on normaalia nauhoituksen aikana. Pysäytä nauhoitus ennen kuin painat valikkopainiketta.
Kojelautakamera on väärässä ajassa. Kun muutan aikaa, se muuttuu uudelleen itsestään.	Kojelautakamera asettaa ajan valitun maan ja kesäajan mukaan. Varmista, että oikea maa on valittuna asetuksissa. Aikavyöhyke voidaan määrittää käsin, jos kojelautakameraa käytetään maassa, jota ei löydy asetusvalikosta.
Ratkaisemattomat ongelmat.	Palauta kojelautakameran alkuperäisasetukset asetusvalikosta ja yritä uudelleen.



**LE-ON<sup>®</sup>**

