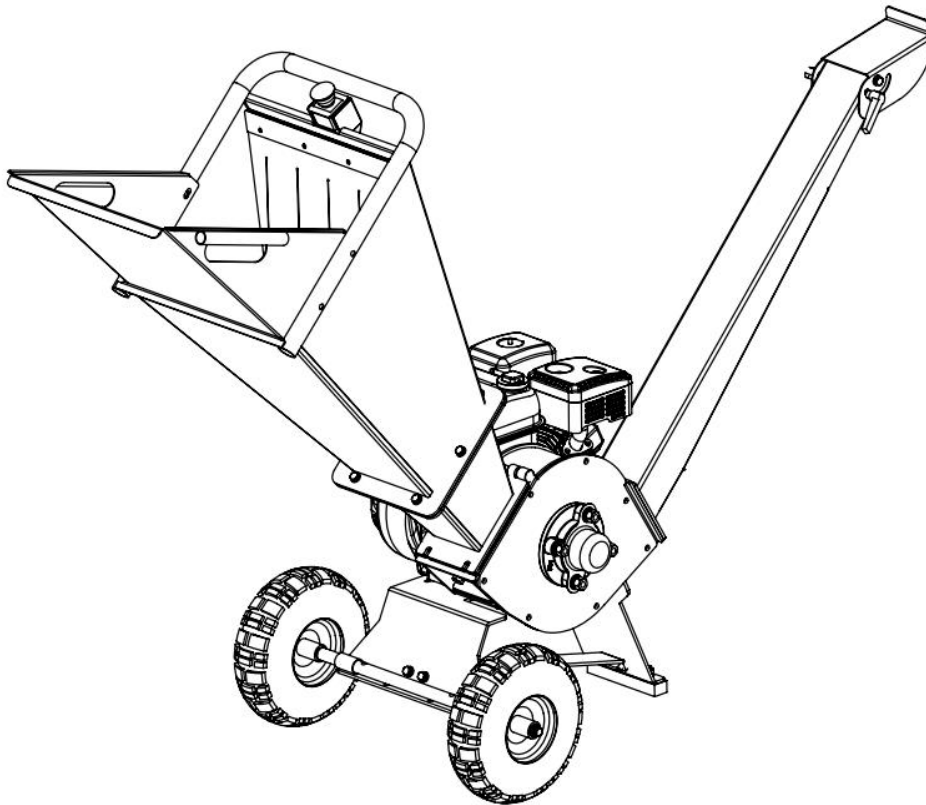


# OKSASILPPURI

## Käyttöohje

TURVALLISUUS- JA KÄYTTÖOHJE



**DR-GS-65S**

---

**TÄRKEÄÄ:** Lue turvallisuuteen ja käyttöön liittyvät ohjeistukset ennen käyttöönottoa

## Sisällysluettelo

OSA I: Yleiset ohjeet .....	2
OSA II: Tekniset tiedot.....	8
OSA III: Oksasilppurin käyttö .....	9
OSA IV: Oksasilppurin huolto .....	11
OSA V: Vianetsintä ja osaluettelo .....	12

### Käyttöohjeessa käytetyt huomiomerkinnot

---

#### **VAROITUS**

Varoitusmerkki viittaa vaaralliseen tilanteeseen, joka voi johtaa kuolemaan tai vakavaan loukkaantumiseen, mikäli vaaratilannetta ei vältetä.

---

#### **VAARA**

Vaaramerkki viittaa vaaralliseen tilanteeseen, joka voi johtaa lievään tai kohtalaiseen loukkaantumiseen, mikäli vaaratilannetta ei vältetä.

---

#### **HUOMIO**

Huomiomerkki viittaa tietoihin, jotka ovat erittäin tärkeitä koneen oikean käytön kannalta. Ohjeen noudattamatta jättäminen voi johtaa koneen tai osan vaurioitumiseen.

---

### Lisätiedot ja mahdolliset muutokset

Pidämme oikeuden tuotteen lopettamiseen, muutoksiin ja kehittämiseen milloin tahansa, ilman ilmoitusta tai velvoitetta ostajalle. Tämän ohjekirjan kuvaukset ja tekniset tiedot ovat voimassa painohetkellä. Tämän ohjekirjan kuvat voivat olla viitteellisiä, eivätkä välttämättä vastaa virallista tuotetta.

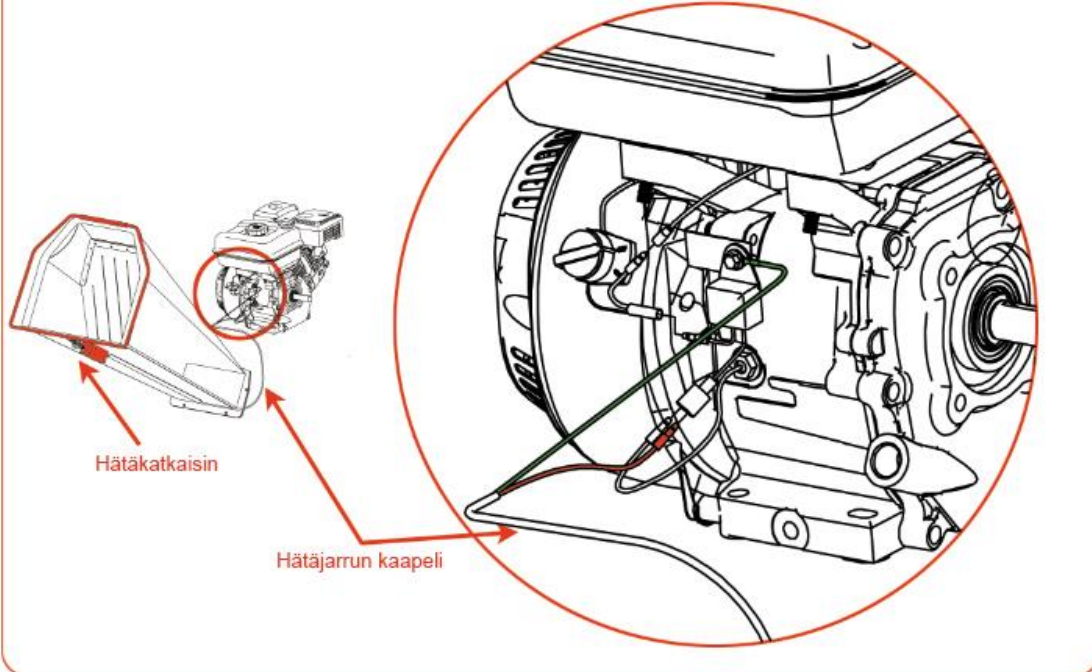
# OSA I: Yleinen käyttöturvallisuus

## Turvallisuusmerkinntät laitteessa



## **VAROITUS: Hätäjarru**

- Varmista ennen käyttöä, että laitteen hätäjarru on oikein kytketty. Mikäli hätäjarru ei toimi oikein seurauksena voi olla kuolema tai vakava loukkaantuminen.



## **VAROITUS**

Lue tämä turvallisuus- ja käyttöohje ennen oksasilppurin käyttöönottoa. Tutustu laitteen ominaisuuksiin, käyttöön ja huoltoon laitteen suorituskyvyn varmistamiseksi.

## **HUOMIO**

Tämä kone on suunniteltu ainoastaan oksien ja puun hakettamiseen, eikä konetta saa käyttää muuhun tarkoitukseen. Konetta saavat käyttää ainoastaan käyttäjät, jotka ovat perehtyneet tähän käyttöohjeeseen. Muilla, kuin jälleenmyyjän varaosilla huollettu kone voi aiheuttaa käytön aikana vaaratilanteita. Yritys irtisanoutuu kaikesta vastuusta edellä mainittujen väärinkäytösten seurauksista. Lisäksi väärinkäytökset mitätöivät koneen takuun.

## Ennen oksasilppurin käyttöönottoa

---

### HUOMIO

- A. Koneen käyttäjän tulee olla ohjeistettu koneen käyttöön.
  - B. Koneen käyttöohje tulee olla luettu ja ymmärretty ennen koneen käyttöä.
  - C. Kone tulee sijoittaa tasaiselle ja tukevalle alustalle. Suojavarusteiden tulee olla kunnossa.
  - D. Terien tulee olla ehjät ja turvalliset. Kuluneet terät tulee huoltaa tai vaihtaa uusiin.
  - E. Kaikkien kiinnikkeiden kireys tulee tarkistaa.
  - F. Koneeseen saa syöttää vain puuta, jossa ei ole nauvoja tai muita materiaaleja.
  - G. Palosammutin tulee olla helposti saatavilla vaaratilanteiden varalta.
- 

## Oksasilppurin käytön aikana

---

### HUOMIO

- A. Syötä puuta aina oksasilppurin sivulta.
  - B. Koneen lähetyvillä on hyvä olla toinen laitteen käytön osaava käyttäjä.
  - C. Noudata koneen käytössä erityistä huolellisuutta ja huolla kone säännöllisin väliajoin.
  - D. Huomioi käytön aikana oksasilppurin tyhjennyskourun ja tuulen suunta, jotta oksasilppurin roskat eivät pääse leviämään ympäristöön.
  - E. ÄLÄ laita mitään kehonosaa oksasilppurin syöttökouruun koneen käydessä.
  - F. ÄLÄ käytä konetta alkoholin tai huumaavien aineiden vaikutuksen alaisena.
  - G. ÄLÄ käytä konetta suljetussa tilassa tai rakennuksen sisällä.
  - H. ÄLÄ kiipeä koneen tai syöttökourun päälle.
- 

## Itsensä ja ympärillä olevien suojaaminen

---

### VAROITUS

Tämä on suuritehoinen kone, jonka liikkuvat osat toimivat suurella voimalla. Konetta tulee käyttää turvallisesti, turvallisuusohjeita noudattaen. Laitteen vaarallinen ja huolimaton käyttö voi aiheuttaa vaaratilanteita käyttäjälle ja muille lähellä oleville. Noudata aina seuraavia varotoimia, kun käytät tätä konetta:

- A. Muista, että koneen hallinnoija tai käyttäjä on vastuussa muille ihmisille ja heidän omaisuudelleen sekä itselleen aiheutuvista onnettomuuksista ja vaaratilanteista.
  - B. Käytä aina suojalaseja. Suojaa silmät koneesta mahdollisesti lentäviltä roskilta.
  - C. Vältä käyttämästä löysiä vaatteita tai koruja, jotka voivat tarttua liikkuviin osiin.
  - D. Suosittelemme suojakäsineiden käyttöä. Varmista, että käsineet istuvat hyvin käteen, eikä käsineissä ole kiristysnauhoja, löysiä sormenpäitä tai roikkuvaa hihansuuta.
  - E. Käytä aina luistamattomia kenkiä. Mikäli sinulla on turvakengät, suosittelemme niiden käyttöä. Älä käytä konetta paljain jaloin tai sandaaleissa.
  - F. Käytä pitkiä housuja. Älä käytä shortseja tai muita lyhytlahkeisia housuja.
  - G. Pidä sivulliset aina vähintään 15 metrin etäisyydellä työskentelyalueelta. Pysäytä moottori aina toisen henkilön tai eläimen läheystyössä.
-

## Lasten ja lemmikkien turvallisuus

---

### VAROITUS

Koneen käytön aikana voi tapahtua erilaisia onnettomuuksia, mikäli käyttäjä ei ole tietoinen lasten tai lemmikkien läsnäolosta. Lapsia voi usein kiinnostaa koneen käyttö ja laitteen toiminta. Pidä huoli, että lapset tai lemmikkieläimet eivät pääse laitteen lähelle. Noudata aina seuraavia varotoimia, kun käytät tätä konetta:

- A. Pidä lapset ja lemmikkieläimet vähintään 15 metrin etäisyydellä työskentelyalueelta. Varmista, että lapsen ja lemmikkieläimen liikkeitä valvoo vastuullinen aikuinen.
  - B. Ole valppaana koneen käytön aikana. Sammuta koneen moottori aina, mikäli lapsi tai lemmikkieläin lähestyy työskentelyaluetta tai konetta.
  - C. ÄLÄ ikinä anna lapsen käyttää oksasilppuria.
- 

## Bensiinin käyttöturvallisuus – Moottorikäyttöiset koneet

---

### VAROITUS

Bensiini on erittäin helposti syttyvä neste. Bensiinistä vapautuu myös syttyviä aineita, jotka voivat syttyä herkästi ja aiheuttaa tulipalon tai räjähdysen. Älä koskaan unohdan bensiinin käyttöön liittyviä vaaroja. Noudata aina seuraavia varotoimia:

- A. Älä ikinä käytä koneen moottoria suljetussa tilassa tai ilman asianmukaista ilmanvaihtoa. Moottorin pakokaasu sisältää hiilimonoksidia, eli häkää, joka on hajuton, mauton ja tappavan myrkyllinen kaasu.
- B. Säilytä polttoaineita ja öljyjä erityisesti niille suunnitelluissa ja hyväksytyissä säiliöissä. Säilytä polttoaine- ja öljysäiliöitä poissa lämmöstä, avotulesta ja lasten ulottuvilta.
- C. Vaihda heti kuluneet tai vaurioituneet polttoaineletkut ja tiivisteet. Vaihda polttoaineletkut ja tiivisteet viimeistään viiden vuoden käytön jälkeen.
- D. Täytä polttoainesäiliö aina ulkotiloissa. Polttoainesäiliö tulee täyttää silloin, kun kone on sammutettuna ja moottori on täysin jäähtynyt. Älä käsittele bensiiniä, mikäli sinä tai joku lähistöllä olevista tupakoi, tai olet lähellä mitään mikä voi aiheuttaa bensiinin syttymisen tai räjähtämisen. Asenna polttoainesäiliön korkki kunnolla paikoilleen.
- E. Mikäli bensiiniä läikkyy koneelle tai ympäristöön, älä käynnistä koneen moottoria. Siirrä kone pois roiskealueelta ja vältä sytytyslähteiden luomista, kunnes bensiinin kaasuhöyryt ovat haihtuneet. Pyyhi läikkynyt polttoaine palovaaran välttämiseksi ja hävitä jätteet asianmukaisesti.
- F. Anna koneen moottorin jäähtyä kokonaan ennen varastointia. Älä koskaan varastoi konetta, jonka säiliössä on polttoainetta. Älä varastoi konetta lähelle avotulta tai kipinöitä. Älä varastoi konetta lämmityslaitteen tai uunin läheisyyteen.
- G. Älä koskaan tee koneen säätöjä tai huoltotöitä moottorin käydessä. Sammuta moottori ennen koneen huoltamista ja tarkastamista. Irrota sytytystulpan johto estääksesi koneen vahinkokäynnistyminen. Odota tulpan irrotuksen jälkeen viisi minuuttia, jotta moottori ja koneen osat jäähtyvät ennen huoltotöiden aloittamista.

- H. Älä koskaan muuta moottorin nopeussäätimen asetuksia. Moottorin säädin ohjaa suurinta turvallista käyntinopeutta ja suojaa moottoria. Turvallisen kierrosluvun ylittävä nopeus on vaarallinen ja voi vahingoittaa moottoria sekä koneen muita liikkuvia osia. Ota tarvittaessa yhteyttä valtuutettuun jälleenmyyjään moottorin nopeudensäätimen säätämistä varten.
  - I. Pidä tulenarat aineet poissa koneen moottorista moottorin ollessa kuuma.
  - J. Älä peitä konetta, kun koneen äänenvaimennin on vielä kuuma.
  - K. Älä käynnistä koneen moottoria, kun ilmansuodatin tai kaasuttimen kansi on irrotettu. Tällaisten osien irrottaminen voi aiheuttaa käytön aikana palovaaran. Älä käytä herkästi syttyviä aineita tai liuoksia ilmansuodattimen puhdistamiseen.
  - L. Koneen äänenvaimennin ja moottori kuumenee käytön aikana. Älä koske koneen kuumentuneisiin osiin, kuumat osat voivat aiheuttaa palovammoja.
- 

## Yleinen turvallisuus

---

### VAROITUS

Turvallisella ja huolellisella oksasilppurin käytöllä voidaan ehkäistä kuoleman tai vakavan loukkaantumisen riskiä. Koneen vaarallinen ja huolimaton käyttö voi altistaa erilaisille vaaratilanteille. Noudata aina seuraavia varotoimia, kun käytät tätä konetta:

- A. Oksasilppuri on tehokas työkalu. Noudata koneen käytössä aina äärimmäistä huolellisuutta ja varovaisuutta. Kone on suunniteltu puun ja oksien haketukseen, älä käytä konetta mihinkään muuhun tarkoitukseen.
  - B. Varmista, että osat pysäyttää koneen nopeasti.
  - C. Älä koskaan käytä konetta liukkaalla, märällä tai jäisellä alustalla. Ole varovainen välttääksesi liukastumisen tai putoamisen koneen käytön aikana.
  - D. Katso valmistajan ohjeet lisävarusteiden oikeasta käytöstä ja asennuksesta.
  - E. Älä koskaan käytä laitetta ennen suojarusteiden tarkistamista. Varmista, että koneen suojat ovat paikoillaan ja suojarusteet toimivat.
  - F. Älä koskaan, missään olosuhteissa, poista, taivuta, leikkaa, asenna, hitsaa tai muulla tavoin muuta oksasilppurin alkuperäisiä osia. Koneeseen tehdyt muutokset voivat aiheuttaa henkilö- tai omaisuusvahinkoja. Itsetehdyt muutokset mitätöivät takuun.
  - G. Mikäli koneesta alkaa kuulua käyntiäänelle poikkeavaa ääntä tai kone tärisee, sammuta moottori ja irrota sytytystulpan johto vahinkokäynnistyksen estämiseksi. Odota viisi minuuttia, kunnes moottori on jäähtynyt ja tarkista kone mahdollisten vaurioiden varalta. Poikkeava tärinä on usein merkki koneen vauriosta. Tarkista koneen vaurioituneet osat. Puhdista, korjaa tai vaihda osat tarvittaessa.
  - H. Älä koskaan muokkaa koneen turvalaitteita. Tarkista turvalaitteiden oikeanlainen toiminta säännöllisin väliajoin.
  - I. Ennen koneen huolto- ja tarkastustoimenpiteitä sammuta moottori ja irrota sytytystulpanjohto vahinkokäynnistyksen estämiseksi. Odota viisi minuuttia, kunnes moottori on jäähtynyt.
-

- J.** Älä koskaan anna konetta sellaisten ihmisten käyttöön, jotka eivät tunne koneen turvallisuus- ja käyttöohjeita. Vain vastuulliset, koneen käyttöohjeisiin perehtyneet ihmiset saavat käyttää oksasilppuria.
  - K.** Älä koskaan ylikuormita konetta tai yritä syöttää oksia koneeseen valmistajan suosituksen ylittävää määrää. Koneen ylikuormittaminen ja liiallinen oksien syöttö voi johtaa henkilövahinkoihin tai koneen vaurioitumiseen.
  - L.** Älä kiirehdi koneen käytön aikana. Älä pidä asioita itsestäänselvyytenä. Mikäli olet epävarma laitteesta tai ympäristöstä, pysäytä kone ja tutustu laitteen toimintaan sekä ominaisuuksiin ennen käyttämisen jatkamista.
  - M.** Älä koskaan käytä konetta alkoholin tai huumaavien aineiden vaikutuksen alaisena.
  - N.** Käytä konetta ainoastaan riittävässä päivänvalossa.
  - O.** Pysy aina valppaana mahdollisten vaaratilanteiden varalta.
  - P.** Pidä laite hyvässä toimintakunnossa riittävillä huoltoväleillä. Tarkista koneen kiinnikkeiden, kuten muttereiden ja pulttien kireys säännöllisesti, kiristä tarvittaessa.
- 

## **Huomio kaikille käyttäjille**

Käyttöohjeeseen listattu vaarojen ja varoitusten luettelo ei kata kaikkia koneen käytön aikana havaittavia ongelmatilanteita tai vaaratilanteita aiheuttavia tekijöitä. Mikäli käytön aikana syntyy ongelmatilanne, jota tämä käyttöohje ei kata, käyttäjän tulee hyödyntää oksasilppurin käytössä arkijärkeä ja käyttää konetta aina turvallisesti. Tarvitessasi apua laitteen käytössä, ole yhteydessä alueesi jälleenmyyjään.

## **OSA II: Tekniset tiedot**

---

---

Tutustu oksasilppurin teknisiin tietoihin ja ominaisuuksiin ennen koneen käyttöönottoa. Mikäli sinulla on kysyttävää koneen käyttöön liittyen, ole yhteydessä alueesi jälleenmyyjään.

### **Oksasilppurin tekniset tiedot**

<b>Käynnistinlaite</b>	<b>Rekyylikäynnistys, narukäynnistin</b>
<b>Moottori</b>	<b>6.5HP / 7HP 4-tahti (196-212cc)</b>
<b>Käyttövoima</b>	<b>Bensiini / petroli</b>
<b>Hakkuri kapasiteetti</b>	<b>1.0 –2.0 m<sup>3</sup>/h</b>
<b>Puun halkaisija</b>	<b>Max. 50mm</b>
<b>Puun suositeltu pituus</b>	<b>100 mm</b>
<b>Hakkurin terä</b>	<b>Kääntyvä kaksoisterä, halkaisija 100 mm</b>
<b>Rengas</b>	<b>4.10/3.5-4</b>
<b>Kokonaiskorkeus</b>	<b>1250 mm</b>
<b>Kokonaispituus</b>	<b>1850 mm</b>
<b>Leveys</b>	<b>600 mm</b>
<b>Paino</b>	<b>86 / 74 kg</b>
<b>Kierrosluku / max. RPM</b>	<b>3600 rpm</b>

## OSA III: Oksasilppurin käyttö

---

---

Tutustu oksasilppurin ominaisuuksiin ennen tässä luvussa kuvattujen vaiheiden aloittamista.

---

### VAROITUS

- A. Ennen oksasilppurin käyttöönottoa tutustu huolellisesti kaikkiin Osa I: Yleinen käyttöturvallisuus -luvussa listattuihin ohjeisiin, varotoimiin sekä varoituksiin. Mikäli sinulla on kysymyksiä laitteen käyttöön liittyen, ole yhteydessä alueesi jälleenmyyjään.
  - B. Kun käytät oksasilppuria, varmista, että työskentelet turvallisessa ympäristössä. Työskentelyalueen tulee olla turvallinen koko koneen käytön ajan.
  - C. Älä koskaan laita mitään kehonosaa oksasilppurin syöttökouruun koneen käydessä.
  - D. Ennen kuin lataat hakkuria tai käytät oksasilppuria, pue suojavarusteet. Käytä aina suojavarusteita, kuten suojalaseja, kuulosuojaimia ja hyvin käteen istuvia työkasineita. Lisäksi voit käyttää teräskärkisiä suojakenkiä. Älä käytä löysiä vaatteita, avonaisia sandaaleja, koruja tai kiristysnauhalla varustettuja työhanskoja.
  - E. Tunne oikeat ja väärät hakkuutusmenetelmät. Älä koskaan käytä väärää tai vaarallista menetelmää oksien hakkuussa.
- 

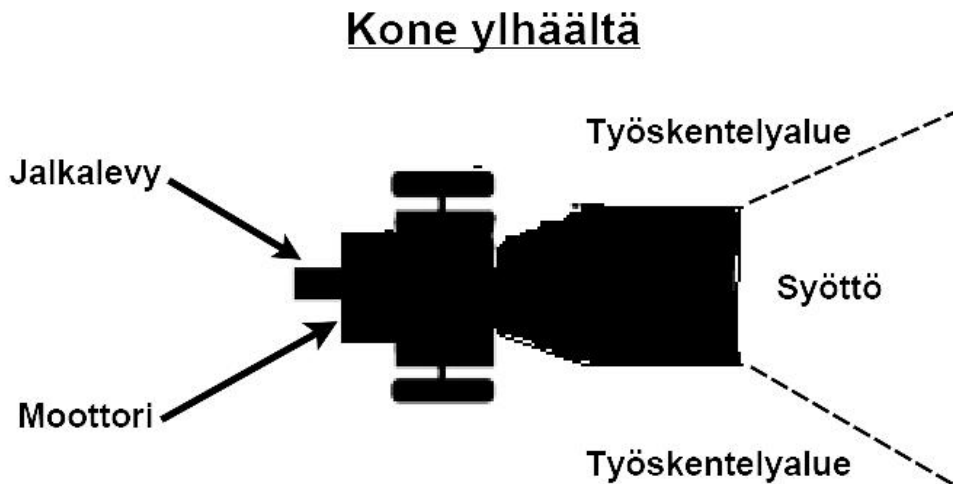
### Koneen käynnistäminen

1. Aseta oksasilppuri tasaiselle, tukevalle ja kuivalle alustalle. Lukitse oksasilppurin rengas jarrulla ja varmista, että konetta ei saa liikutettua.
2. Varmista, että polttoaineen sulkuventtiili on asetettu ”ON”-asentoon.
3. Aseta rikastimen säätövipu ”CHOKE”-asentoon (tarvitaan vain, jos moottori on kylmä).
4. Aseta koneen kaasuvipu ”FAST”-asentoon.
5. Rekyylikäynnistys: Käännä koneen virta-avain ”ON”-asentoon. Vedä hitaasti kahvasta, kunnes alkaa tuntua vastusta. Anna narun vetäytyä hieman sisään ja vedä nopeasti käynnistyslaitteen narusta käynnistääksesi moottorin. Yleensä moottori käynnistyy yhdellä tai kahdella käynnistyslaitteen narun vedolla.
6. Sähkökäynnistys: Käännä avain ”ON”-asentoon ja pidä käynnistysasennossa, kunnes moottori käynnistyy. Anna avaimen palautua käynnistymisen jälkeen käyntiasentoon.
7. Siirrä rikastimen säätövipu hitaasti takaisin ”RUN”-asentoon, kun moottori alkaa käydä tasaisesti (tarvitaan vain, jos moottori on kylmä).
8. Mikäli oksasilppuri ei ole ollut käynnissä (moottori on kylmä) lämmitä moottoria käyttämällä sitä puolikaasulla noin 3–4 minuuttia. Moottorin lämmittämisen jälkeen siirrä kaasuvipu maksiminopeuteen.

## Koneen sammuttaminen

1. Aseta oksasilppurin kaasuvipu "IDLE"-asentoon (tyhjäkäynti).
2. Rekyykäynnistys: Käännä virta-avain "OFF"-asentoon.
3. Sähkökäynnistys: Käännä avain "OFF"-asentoon.

## Koneen työskentelyalue



## Puun haketus

---

### **⚠ HUOMIO**

Puun ja oksien halkaisija ei saa olla suurempi kuin 120 mm.

---

### **⚠ VAROITUS**

Älä laita mitään kehonosaa oksasilppurin syöttökouruun koneen käydessä. Käsien asettaminen syöttökouruun voi aiheuttaa vaaratilanteita, joiden seurauksena käsiin voi aiheutua vammoja.

Älä kurkota tai astu liukukiskon yli oksasilppurin moottorin käydessä. Liukukiskon yli astuminen tai kurkottaminen voi aiheuttaa vaaratilanteita, joiden seurauksena voi olla henkilövahinkoja tai jopa kuolema.

## Oksasilppurin tukkeutuminen

Mikäli oksasilppuri pysähtyy keskeen puun ja oksien hakettamisen, moottori tulee pysäyttää ja kone sammuttaa. Jyrään juuttuneet oksat poistetaan koneen ollessa turvallisesti sammutettuna. Kone voidaan käynnistää ja hakettamista jatkaa.

## OSA IV: Oksasilppurin huolto

Säännöllinen huolto varmistaa koneen suorituskyvyn ja pitkän käyttöiän. Koneeseen liittyvät huoltotoimenpiteet löytyvät tästä käyttöohjeesta ja moottorin valmistajan käyttöohjeesta.

### VAROITUS

Ennen huoltotoimenpiteiden tekemistä tai koneen kunnan tarkastamista sammuta moottori. Irrota sytytystulpan johto estääksesi koneen vahinkokäynnistyksen. Irrota akun liittimet (vain sähkökäynnistys). Odota viisi minuuttia, jotta moottori ja kaikki koneen osat jäähtyvät.

### Säännöllisen huollon tarkistuslista

Huoltotoimenpide	Ennen jokaista käyttöä	3 tunnin välein	25 tunnin välein	100 tunnin välein
Tarkista moottorin öljytaso	Δ			
Tarkista koneen osien yleinen kunto	Δ			
Tarkista kiilan terävyys	Δ			
Rasvaa / voitele liukukiskon pinta	Δ			
Tarkista hihnat	Δ			
Voitele teline ja vetopyörä		Δ		
Tarkista rengaspaine			Δ	
Puhdista moottori ja jäähdytys			Δ	
Vaihda moottoriöljy	Ensimmäiset 5 tuntia		Δ	
Vaihda ilmansuodatin			Δ	
Vaihda sytytystulppa				Δ

### Moottorin huolto

Katso moottorin huoltotiedot moottorin valmistajan käyttöohjeesta.

### Voitelu

### HUOMIO

Kaikki oksasilppurin laakerit ovat tiivistettyjä yksiköitä ja niissä tulee olla riittävästi voiteluainetta. Hyvä osien voitelu takaa koneen kestävyuden ja lisää koneen käyttöikää normaalissa käytössä.

## OSA V: Vianetsintä ja osaluettelo

Useimmat koneen viat ovat helposti ratkaistavissa. Katso alla olevasta vianetsintätaulukosta yleisiä käyttöön liittyviä vikatilanteita sekä niiden mahdollisia aiheuttajia ja ratkaisuja. Mikäli koneen käyttöongelmat jatkuvat, ota yhteyttä alueesi jälleenmyyjään.

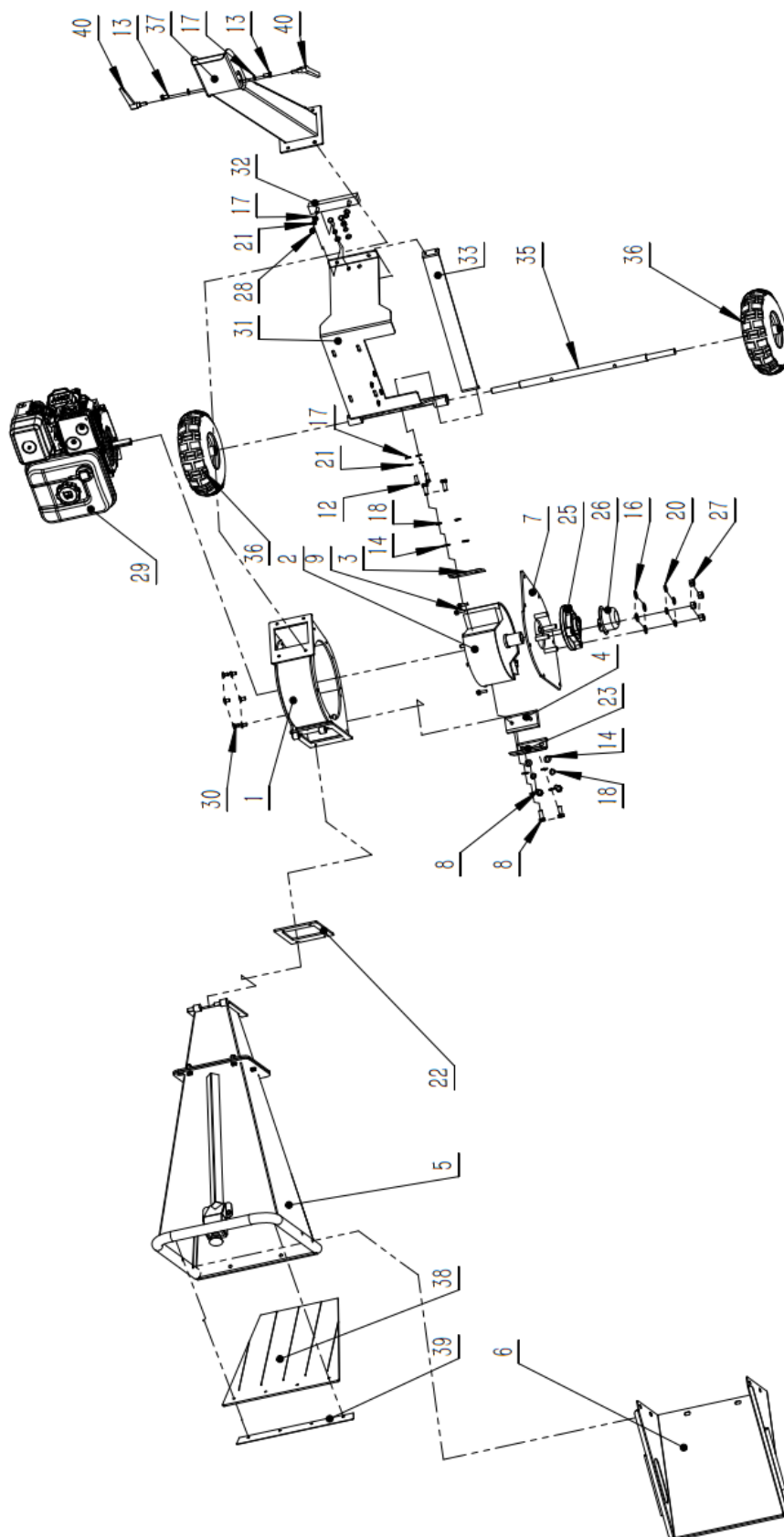
### VAROITUS

Ennen huoltotoimenpiteiden tekemistä sammuta moottori. Irrota sytytystulpan johto estääksesi koneen vahinkokäynnistyksen. Odota, moottorin ja koneen osien jäähtymistä.

### Vianetsintätaulukko

VIKATILANNE	MAHDOLLINEN VIAN AIHEUTTAJA
<p><i>Moottori ei käynnisty</i></p> <p><i>(Tarkista moottorin valmistajan käyttöohje moottorikohtaista menettelyä varten)</i></p>	<ul style="list-style-type: none"> <li>➤ <i>Onko koneen virta-avain "ON"-asennossa?</i></li> <li>➤ <i>Onko polttoaineen sulkuventtiili auki?</i></li> <li>➤ <i>Käytätkö puhdasta polttoainetta? Mikäli polttoaine on vanhaa, vaihda se. Käytä polttoaineen säilytysainetta, mikäli säilytät polttoainetta yli 30 päivää.</i></li> <li>➤ <i>Onko sytytystulppa puhdas? Mikäli sytytystulppa on likainen tai vaurioitunut, vaihda se uuteen. Mikäli tulppa on öljyinen, puhdista sytytystulppa, tulpan reikä ja johto riepua käyttäen.</i></li> </ul>
<p><i>Moottorin teho on heikko tai moottori ei käy tasaisesti</i></p> <p><i>(Tarkista moottorin valmistajan käyttöohje moottorikohtaista menettelyä varten)</i></p>	<ul style="list-style-type: none"> <li>➤ <i>Tarkista, että koneen kaasuvipu on "RUN"-asennossa.</i></li> <li>➤ <i>Onko ilmansuodatin puhdas? Vaihda likainen suodatin uuteen moottorin valmistajan käyttöohjeen ohjeistuksen mukaisesti.</i></li> <li>➤ <i>Onko sytytystulppa puhdas? Mikäli sytytystulppa on likainen tai vaurioitunut, vaihda se uuteen. Mikäli tulppa on öljyinen, puhdista sytytystulppa, tulpan reikä ja johto riepua käyttäen.</i></li> <li>➤ <i>Käytätkö puhdasta, lyijytöntä polttoainetta? Vaihda vanha. Mikäli säilytät polttoainetta yli 30 päivää, käytä säilytysainetta.</i></li> <li>➤ <i>Onko moottorissa riittävästi puhdasta öljyä? Vaihda likainen öljy puhtaaseen moottorin valmistajan käyttöohjeen mukaisesti.</i></li> <li>➤ <i>Tarkista öljytaso. Lisää tai poista öljyä.</i></li> </ul>
<p><i>Moottori savuaa</i></p> <p><i>(Tarkista moottorin valmistajan käyttöohje moottorikohtaista menettelyä varten.)</i></p>	<ul style="list-style-type: none"> <li>➤ <i>Tarkista öljytaso. Lisää tai poista öljyä.</i></li> <li>➤ <i>Tarkista ilmansuodatin, puhdista tai vaihda likainen suodatin.</i></li> <li>➤ <i>Saatat käyttää väärää öljyä koneen lämpötilaan nähden. Katso tarkemmat tiedot moottorin valmistajan käyttöohjeesta.</i></li> <li>➤ <i>Puhdista moottorin jäähdytyslementti, mikäli siinä on likaa.</i></li> </ul>
<p><i>Kone ei haketa puuta täydellä teholla</i></p>	<ul style="list-style-type: none"> <li>➤ <i>Koneen hihnat voivat olla liian löysät tai luistavat. Säädä tai vaihda hihnat tarpeen mukaan.</i></li> </ul>

# Räjähdyskuva



Osa V: Vianetsintä ja osaluettelo

<b>Numero</b>	<b>Osa</b>	<b>Numero</b>	<b>Osa</b>
1	Keskusyksikkö	21	Jousialuslevy $\Phi 8$
2	Rumpurulla	22	Syöttökourun levy
3	Terä	23	Alasimen säädit
4	Alasin	24	M10 mutteri
5	Syöttökourun suppilo	25	Laakerin pohja FC207
6	Työtaso	26	Laakerin kansi
7	Rummun kansi	27	M12 lukkomutteri
8	M10*25	28	M8 lukkomutteri
9	M6*25	29	Moottori
10	M10*30	30	M8*16 upotettu ruuvi
11	M8*25	31	Pohjan runko
12	M8*20	32	Kumijalka
13	M8*16	33	Jalkalevyn tuki
14	Prikka $\Phi 10$	34	M8*30 kuusioruuvi
15	Prikka $\Phi 6$	35	Renkaan akseli
16	Prikka $\Phi 12$	36	Rengas
17	Prikka $\Phi 8$	37	Tyhjennyskourun suppilo
18	Jousialuslevy $\Phi 10$	38	Kumipinnoite
19	Jousialuslevy $\Phi 6$	39	Asennustanko
20	Jousialuslevy $\Phi 12$	40	Säätöruuvi