
Hallitunki 3,25 t

MR-0524



Käyttöohje

Kopio alkuperäisestä



Lue käyttöohjeet perusteellisesti ennen laitteen käyttöä.

Säilytä käyttöohje huolellisesti.

1 Yleistä

Tuotteen kuvaus

Hydraulinen hallitunkki on suunniteltu ajoneuvon nostamiseen yhdestä päästä, mutta ei ajoneuvon tukemiseen. Kun olet nostanut ajoneuvon, se on tuettava kahdella tarkoitukseen sopivalla tuella.

Ominaisuudet

Kapasiteetti	2,75/3,25 t
Minimi korkeus	90/90 mm
Maksimikorkeus	520/520 mm
Pituus	720/720 mm
Paino	42/44,6 kgs

2 Turvallisuustietoja

Tärkeää: Lue nämä ohjeet huolellisesti. HUOMAA KÄYTTÖTURVALLISUUSVAATIMUKSET, VAROITUKSET JA VAROTOIMENPITEET. KÄYTÄ TÄTÄ TUNKKIA OIKEIN, HUOLELLA JA VAIN SIIHEN TARKOITUKSEN, JOHON SE ON SUUNNITELTU. Ohjeiden laiminlyönnistä voi seurata omaisuus- ja/tai henkilövahinkoja sekä takuun mitätöityminen. Säilytä nämä ohjeet tulevaa käyttöä ajatellen. Omaisuus- ja/tai henkilövahinkojen välttämiseksi, lue ja noudata kaikkia VAROITUKSIA, VAROTOIMIA ja KÄYTTÖOHJEITA, jotka liittyvät tuotteeseen. VALMISTAJA EI OLE VASTUUSSA OMAISUUS- TAI HENKILÖVAHINGOISTA, JOTKA AIHEUTUVAT OHJEIDEN VASTAISESTA KÄYTÖSTÄ, YLLÄPIDON LAIMINLYÖNNISTÄ TAI VIRHEELLISESTÄ KÄYTTÖTARKOITUKSESTA.

Ota yhteyttä meihin, jos sinulla on kysyttävää turvallisuusohjeista tai laitteen käyttötarkoituksesta.

VAROITUS

- 2.1 Sijoita nostin sopivalle työskentelyalueelle.
- 2.2 Tarkista nostin aina ennen käyttöä. Älä käytä nostinta, jos se on vioittunut, huonossa kunnossa, vuotaa hydraulikkaöljyä, epävakaa löysien tai puuttuvien osien vuoksi tai sitä on muutettu. Korjaa laite kuntoon ennen käyttöä.
- 2.3 Käytä nostinta vaakasuoralla ja kiinteällä alustalla, mieluiten betonilaatalla. Vältä öljysoraa, sillä tunkki voi upota. Pönkitä ajoneuvon pyörät.
- 2.4 Varmista, että ajoneuvon käsijarru on päällä, moottori sammutettu ja että vaihde

on päällä (tai automaattivaihteisto on PARK-asennossa).

2.5 Varmista, että ajoneuvon ja kiinteiden kohteiden, kuten ovien, seinien, tms. välillä on vähintään 0,5 m tilaa ajoneuvon kallistumista varten.

2.6 Varmista, että kaikki sivulliset ovat turvallisen etäisyyden päässä, kun nostin on toiminnassa.

2.7 Tarkista, ettei ajoneuvon sisällä ole henkilöitä..

2.8 Aseta nostin ajoneuvon alle vain ajoneuvon valmistajan suosittelemiin paikkoihin (ks. ajoneuvon käsikirjasta).

2.9 Tarkista, että nostokohta on vakaa ja että tunkin satula on keskellä nostokohtaa.

2.10 Varmista, että nostimen pyörät liikkuvat vapaasti ja että maassa ei ole mitään esteitä.

Vaara: Käytä nostinta vain nostamiseen

2.11 Varmista ennen tunkin laskemista, ettei ajoneuvon alla ole henkilöitä tai esineitä.

2.12 Käytä ajoneuvon tukemiseen sopivia akselitukia ennen työskentelyn aloittamista.

2.13 Käytä tunkin voitelussa ja ylläpidossa vain päteviä ammattihenkilöitä.

2.14 Käytä käytön aikana CE-hyväksytyjä suojalaseja ja vahvoja työkasineitä.

2.15 Varmista, että tunkissa käytetään vain hydraulikkaöljyä.

ÄLÄ käytä tunkkia, jos se on vahingoittunut.

ÄLÄ salli harjaantumattomien henkilöiden käyttää tunkkia.

ÄLÄ ylitä tunkin kapasiteettia.

ÄLÄ salli ajoneuvon liikkua noston tai laskun aikana. Älä käytä tunkkia ajoneuvon siirtämiseen.

ÄLÄ nosta ajoneuvoa, jos on olemassa riski polttoaineen, akkuhapon tai muun vaarallisen aineen vuodosta.

ÄLÄ työskentele ajoneuvon alla ennen kuin se on tuettu kunnollisesti akselituilla.

ÄLÄ lisää hydraulikkajärjestelmään jarrunestettä, alkoholia tai vaihteistoöljyä. Käytä vain tunkkiin sopivaa hydraulikkaöljyä.

ÄLÄ säädä ylikuormitusventtiiliä.

ÄLÄ käytä tunkkia lentokonetarkoituksiin.

2.16 Kun tunkki ei ole käytössä, varastoi se täysin alas laskettuna turvalliseen ja kuivaan paikkaan, joka on lasten ulottumattomissa.

2.17 Tässä käyttöohjeessa esitetyt varoitukset, varotoimet ja käyttöohjeet eivät voi kattaa kaikkia mahdollisia tilanteita, joita voi sattua. Käyttäjän on ymmärrettävä, että terve järki ja varovaisuus ovat tekijöitä, joita ei voi rakentaa tähän laitteeseen. Ne ovat käyttäjän vastuulla.

3 Asennus

3.1 Tärkeitä tietoja laitteen vastaanottoa varten

Tarkista kaikki osat, ettei niihin ole tullut vaurioita kuljetuksen aikana. Jos huomaat kuljetusvaurioita, ilmoita tästä heti kuljetusyritykselle. Kuljetusvauriot eivät kuulu takuun piiriin. Kuljetusyritys on vastuussa kuljetuksen aikana sattuneista vahingoista.

3.1.1 Tarkista, että kaikki osat ovat pakkauksessa

Tarkista, että kaikki osat ovat mukana ja ettei niissä ole vaurioita. Ks. pakkausluettelo ja kuva 1.

Pakkausluettelo

Nro.	Kuvaus	Lkm
1	Kahvan putki 1	1
2	Kahvan putki 2	1
3	Tunkin runko	1
4	Käyttöohje	1



Kuva 1

3.2 Kokoontano

3.2.1 Tunkki koostuu seuraavista osista: tunkin runko ja kaksiosainen pumppauskahva.

3.2.2 Ruuvaa ruuvi irti kahvan putkesta 1. Liitä ylempi kahva alempaan kahvaan.

Kiinnitä kaksi osaa yhteen ruuvilla (A).



(1) Kahvan putki 1



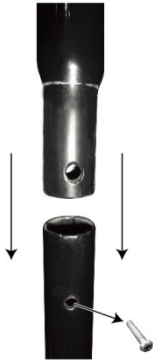
(2) Ruuvaa ruuvi irti kahvasta



(3) Lisää ylempi putki



(4) Kiristä ruuvi

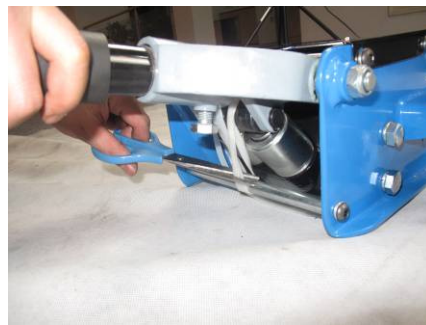


Kuva 2.

3.2.3 Kahvan istukka on kuljetuksen ajaksi painettu alas ja kiinnitetty vyöllä. Ennen kokoamista, katkaise vyö seuraavasti: aseta kahvan putki istukkaan ja paina kahvaa, sitten katkaise vyö saksilla.

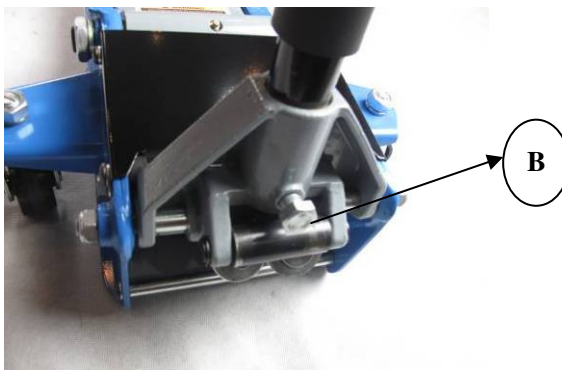


Paina kahvaa



Katkaise vyö saksilla

3.2.4 Löyhdytä kahvan istukassa olevaa ruuvia (B), kunnes kahva menee istukan sisään.



3.2.5 Aseta pumpun kahva kunnolla istukkaan.



3.2.6 Varmista, että kahva on asennettu oikein istukkan ja sitten kiristä istukan ruuvi (B). Varmista, että kahva pystyy kääntymään pehmeästi.



4. Hydraulikkajärjestelmän ilmaus

4.1 Avaa vapautusventtiili kääntämällä sitä kaksi kokonaista kierrosta vastapäivään.

4.2 Pumppaa kahvasta nopeasti vähintään neljä täyttä iskuja.

4.3 Sulje vapautusventtiili kiertämällä sitä myötäpäivään.

4.4 Pumppaa kahvasta täysiä iskuja. Maksimikorkeuden pitäisi tulla täyteen seitsemällä iskulla.

4.5 Jos tunkki ei saavuta täyttä korkeutta seitsemällä pumppauksella, suorita ilmaus seuraavasti:

4.5.1 Avaa vapautusventtiili kiertämällä sitä vastapäivään ja laske nostovarsi alimpaan asentoon.

4.5.2 Sulje vapautusventtiili kiertämällä sitä myötäpäivään.

4.5.3 Löyhdytä männän olevaa kuusiokoloruuvia seuraavasti.



Löyhdytä männän
kuusiokoloruuvia

Huomautus: Kun löyhdytät ruuvia, aseta lukkorengaspihdit ruuvin vieressä olevaan kahteen reikään. Sitten löyhdytä ruuvi kuusiokoloruuvilla (löyhdytä, älä ruuvaa irti).



4.5.4 Pumppaa kahvasta kevyesti, kunnes hydraulikkaöljyä vuotaa kuusiokoloruuvista.

4.5.5 Kiristä kuusiokoloruuvi.

Huomautus: Kun kiristät ruuvia, pidä lukkorengaspihideillä kiinni ruuvin vieressä olevasta kahdesta reiästä.

5. Käyttöohjeet

Varoitus! Ennen laitteen käyttöä sinun on luettava ja ymmärrettävä kohdassa 2 olevat turvallisuusohjeet.

TÄRKEÄÄ: Ennen käyttöä tarkista tunkki, ettei siinä ole rikkoutuneita hitsausaumoja, rikkoutuneita tai irronneita osia tai hydraulikkaöljyvuotoja.

5.1 Ajoneuvon nostaminen

5.1.1 Varmista, että tunkki ja ajoneuvo ovat kovalla vaakasuoralla alustalla.

5.1.2 Varmista aina, että ajoneuvon käsijarru on päällä ja että ajoneuvon pyörät on tuettu.

5.1.3 Tarkista ajoneuvon käsikirjasta oikeat nostopisteet. Aseta tunkki sopivan nostopisteen alle.

5.1.4 Käännä kahvasta myötäpäivään. Vapauta kahva, kun suljet. ÄLÄ kiristä liikaa.

5.1.5 Nosta ajoneuvo halutulle korkeudelle pumppaamalla kahvasta ylös ja alas.

5.1.6 Aseta akselituet ajoneuvon valmistajan suosittelemiin paikkoihin.

5.1.7 Käännä vapautusventtiiliä hitaasti vastapäivään ja laske ajoneuvo akselitukien päälle.

5.2 Ajoneuvon laskeminen

5.2.1 Sulje vapautusventtiili kääntämällä sitä myötäpäivään.

5.2.2 Pumppaa kahvasta, jolloin ajoneuvo nousee tukien päältä.

5.2.3 Poista akselituet ajoneuvon alta.

5.2.4 Käännä vapautusventtiiliä hitaasti vastapäivään ja anna ajoneuvon laskeutua maahan.

HUOMAUTUS: Kun tunkki ei ole käytössä, säilytä satula ja mäntä täysin sisään vedettynä.

VAROITUS: Pidä kädet ja jalat kaukana tunkin nostomekanismista.

TÄRKEÄÄ: Tunkkia saa ylläpitää ja korjata vain pätevä ammattihenkilö.

6. Ylläpito

6.1 Kuukausittainen ylläpito

Voitelu on tärkeää tunkeille, sillä ne tukevat raskaita kuormia. Pienikin rajoitus lian tai ruosteen vuoksi voi hidastaa tunkin liikettä tai aiheuttaa äärimmäisen nopeita nykäyksiä ja näin vahingoittaa tunkin sisäosia. Pidä tunkki hyvin voideltuna seuraavien ohjeiden mukaisesti:

6.1.1 Voitele liitokset ja satula- ja pumppumeکانismit kevyellä öljyllä. .



Liitos (1)



Liitos (2)



Liitos (3)

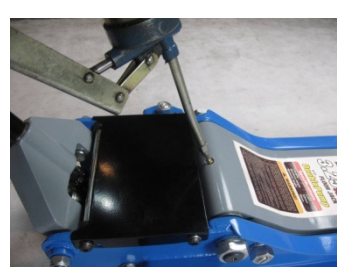
6.1.2 Voitele pyörälaakerit ja -akselit



Rullatappi (oikea)



Rullatappi (vasen)



Nostovarsi

6.1.3 Pidä kaikki tunkin pinnat ja varoituskyltit puhtaana.

6.1.4 Tarkista hydraulikkaöljyn määrä säännöllisesti (ks. kohta 6.3).

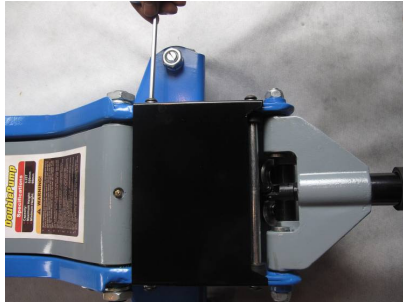
6.2 Kolmen kuukauden huolto

6.2.1 Tarkista pumppu kolmen kuukauden välein, ettei siinä ole merkkejä ruostumisesta tai korroosiosta. Puhdista pumppu tarvittaessa ja pyyhi se öljyisellä kankaalla.

6.3 Öljyn tarkistus

6.3.1 Vedä mäntä kokonaan sisään kääntämällä vapautusventtiiliä vastapäivään.

6.3.2 Löyhdytä neljä ylälevyn kiinnitysruuvia (älä irrota niitä) ja poista ylälevy alla olevan kuvan mukaisesti.



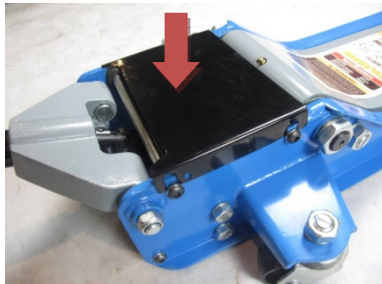
6.3.3 Tunkin ollessa vaakasuorassa asennossa, poista öljysäiliön tulppa.

6.3.4 Öljyn pinta saa olla enintään 13 mm säiliön yläpäästä mitattuna. Jos öljyä ei ole riittävästi, lisää korkealaatuista hydraulikkaöljyä, kuten kohdassa 6.4. esitetään.

6.3.5 Kiinnitä öljysäiliön tulppa.

6.3.6 Kun olet lisännyt öljyä, tarkista, että tunkki nousee maksimikorkeuteen seitsemällä pumppauksella. Jos tämä ei onnistu, poista ilma hydraulikkajärjestelmästä kohdan 4 mukaisesti..

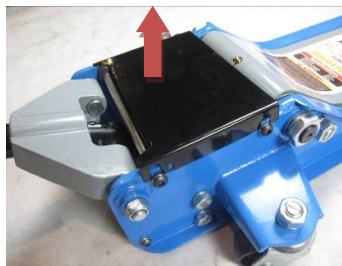
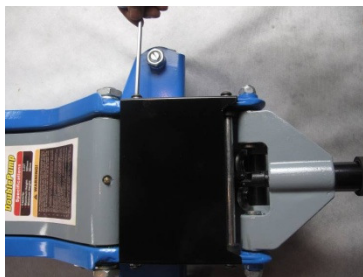
6.3.7 Aseta ylälevy paikalleen. Tarkista, että ylälevyssä olevat neljä uraa asettuvat kiinnitysruuvien kohdalle. Sitten kiristä neljä ruuvia.



6.4 Öljyn lisääminen

6.4.1 Vedä työntövarsi täysin sisään kääntämällä vapautusventtiiliä vastapäivään.

6.4.2 Löyhdytä neljä ylälevyn kiinnitysruuvia (ei tarvitse irrottaa kokonaan) ja nosta ylälevy irti seuraavan kuvan mukaisesti.



Löyhdytä kiinnitysruuvit

Nosta ylälevy irti

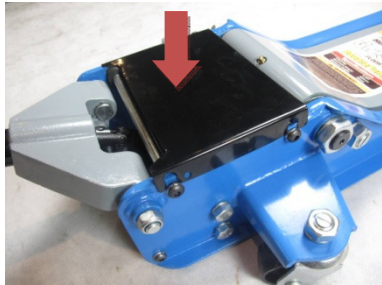
6.4.3 Kun tunkki on vaakasuorassa asennossa, poista öljysäiliön tulppa.



6.4.4 Lisää öljyä öljyreistä ja varmista, että öljyn taso on vähintään 13 mm yläreunasta.



6.4.5 Aseta ylälevy paikalleen. Tarkista, että ylälevyssä olevat neljä uraa asettuvat kiinnitysruuvien kohdalle. Sitten kiristä neljä ruuvia.

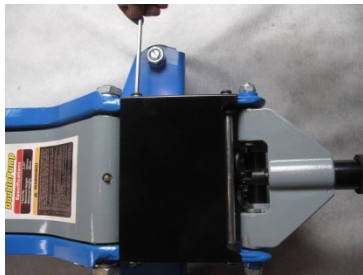


6.5 Öljyn vaihto

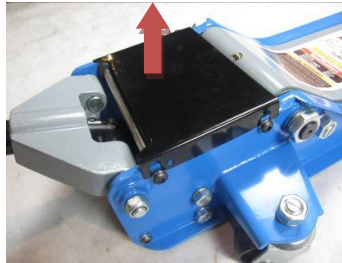
Vaihda öljy säännöllisesti. Näin tunkki toimii mahdollisimman hyvin ja kestää kauan.

6.5.1 Vedä työntövarsi täysin sisään kääntämällä vapautusventtiiliä vastapäivään.

6.5.2 Löyhdytä neljä ylälevyn kiinnitysruuvia (ei tarvitse irrottaa kokonaan) ja nosta ylälevy irti seuraavan kuvan mukaisesti.

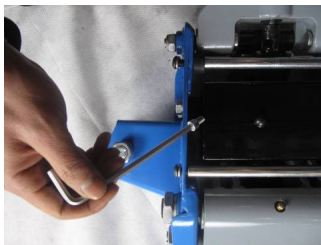


Löyhdytä kiinnitysruuvit

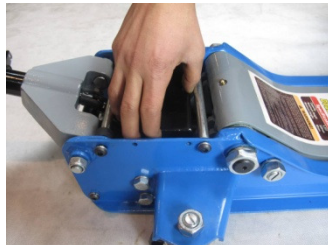


Nosta ylälevy irti

6.5.3 Ruuvaa irti kuusiokoloruuvi ja nosta öljysäiliö irti käsin.

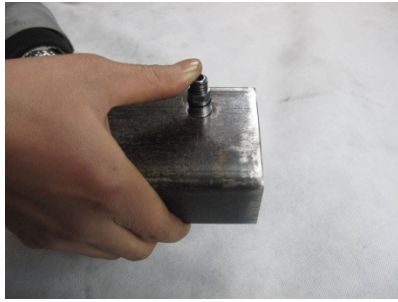


Ruuvaa kuusiokoloruuvi irti



Irrota öljysäiliö

6.5.4 Poista öljysäiliön tulppa ja käännä säiliö ylösalaisin Paina öljyventtiiliä (älä peitä öljyventtiilin reikää, kun painat venttiiliä). Tyhjennä säiliö.



Paina näin öljyventtiiliä

Huomautus: Toimita käytetty hydraulikkaöljy ongelmajätteiden vastaanottopisteeseen.

6.5.5 Lisää säilöön 400 ml korkealaatuista hydraulikkaöljyä.

6.5.6 Kiinnitä säiliön tulppa. Aseta säiliö takaisin paikalleen ja lukitse se kuusiokoloruuvilla.

6.5.7 Aseta ylälevy paikalleen ja kiinnitä se ruuveilla.

6.5.8 Kun olet lisännyt öljyn, tarkista ettei hydraulikkajärjestelmässä ole ilmaa. Sulje vapautusventtiili kääntämällä sitä myötapäivään. Pumppaa kahvalla täysiä pumppauksia. Jos tunkki ei nouse maksimiasentoon seitsemällä pumppauksella, poista ilam kohdan 4 mukaisesti.

HUOMAUTUS: säilytä tunkki aina täysin sisäänvedettynä. Tämä ehkäisee kriittisten osien korroosiota.

TÄRKEÄÄ: VAMISTAJA EI OTA MITÄÄN VASTUUTA TÄMÄN TUOTTEEN VIRHEELLISESTÄ KÄYTÖSTÄ.

6.6 Tunkin käytöstä poistaminen

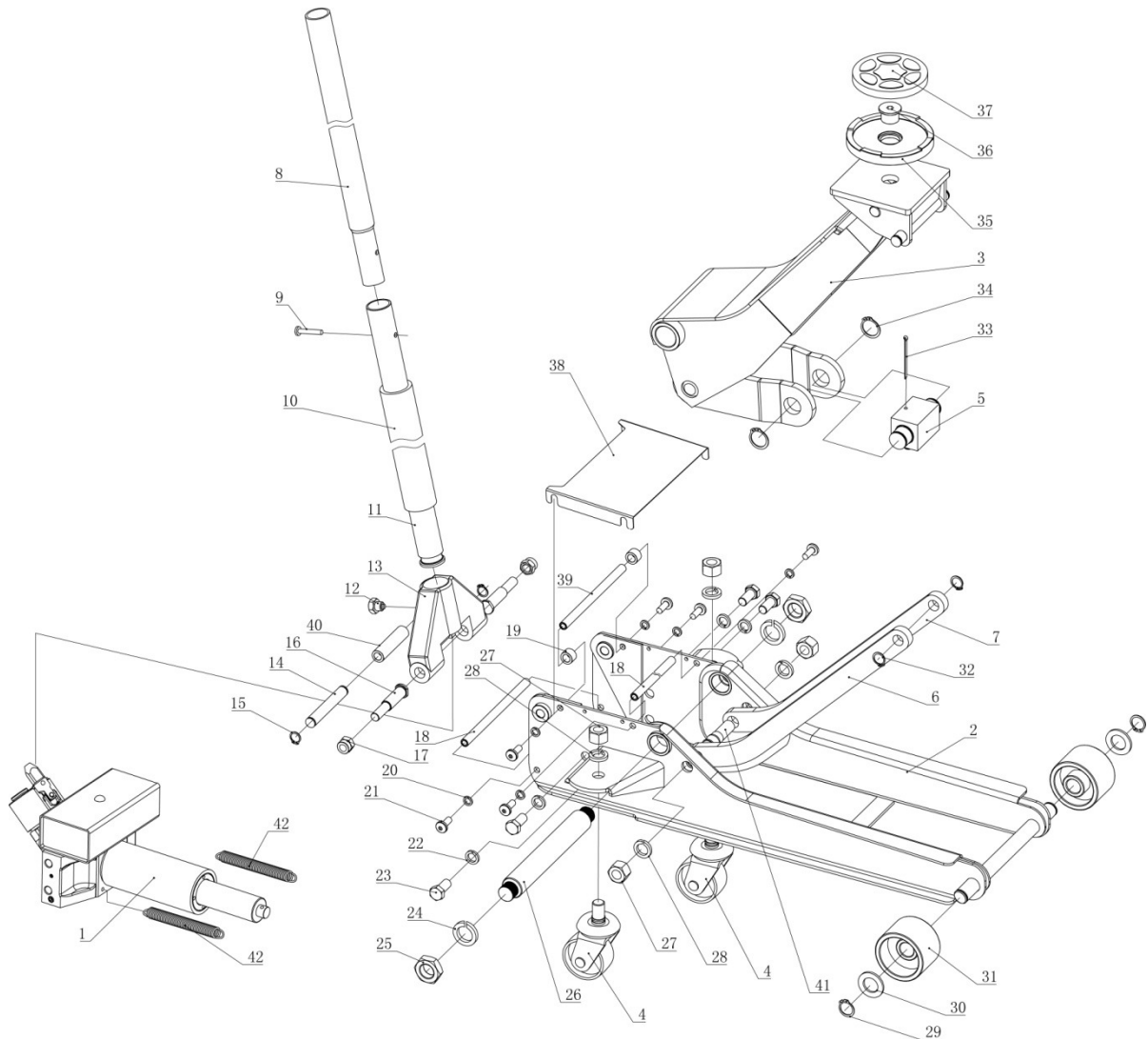
Jos tunkki menee täysin korjauskyvyttömäksi ja se on hävitettävä, poista hydraulikkaöljy sopivaan astiaan. Toimita tunkki metallijätteen vastaanottopisteeseen ja jäteöljy ongelmajätteiden vastaanottopisteeseen.

7. Ongelmanratkaisu

ONGELMA	SYY	KORJAUS
Tunkki ei nouse täyteen korkeuteen	<ol style="list-style-type: none"> Matala öljyn taso Vapautusventtiili ei ole suljettu 	<ol style="list-style-type: none"> Tarkista öljyn taso ja lisää tarvittaessa Sulje vapautusventtiili
Tunkki ei pidä kuormaa	<ol style="list-style-type: none"> Vapautusventtiili ei ole suljettu Hydraulikkaöljy on likaantunut Pumppu vuotaa 	<ol style="list-style-type: none"> Sulje vapautusventtiili 2 ja 3. Ota yhteyttä valtuutettuun huoltoliikkeeseen
Nostovarsi ei laske alas	<ol style="list-style-type: none"> Pumpun sylinterin kiinnitys Osat kuluneet Vika sisäosissa Palautusjousi rikkoutunut tai irronnut Nostovarren kiinnitys joko taipunut tai 	<ol style="list-style-type: none"> Ota yhteyttä valtuutettuun huoltoliikkeeseen

	irronnut 6.Yhä ilmaa hydrauliikkajärjestelmässä	
Ilmauksen jälkeen tunkki ei nouse seitsemällä pumppauksella maksimiasentoon		1. Tee ilmaus uudelleen kohdan 4.5 mukaisesti
Tunkki toimii heikosti	1. Alhainen nesteen taso 2. Vikaa hydrauliikkayksikössä	1. Tarkista hydrauliikkaöljyn taso 2. Lopeta tunkin käyttö ja ota yhteyttä valtuutettuun huoltoon.

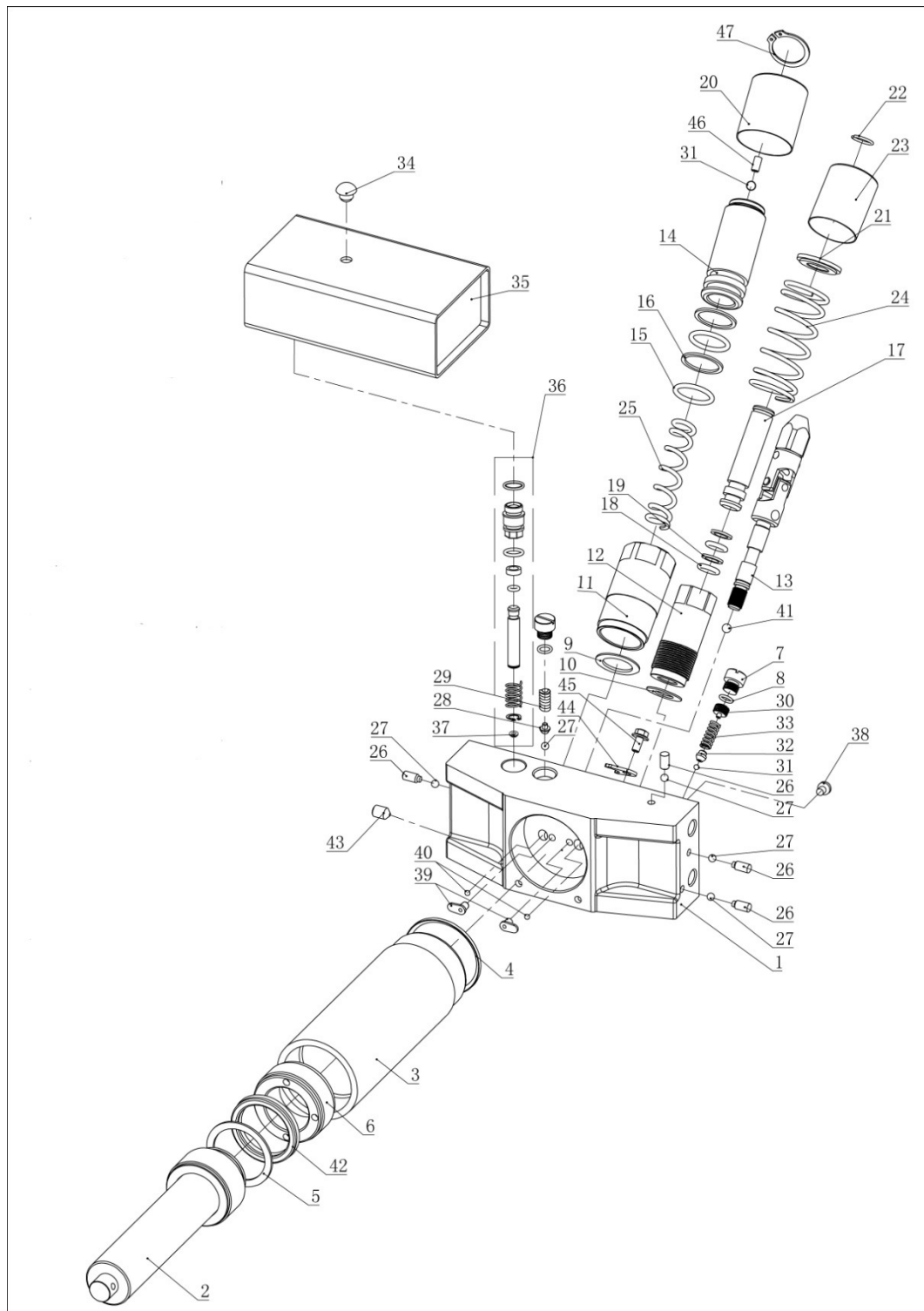
Kokoonpanokuva



Osaluettelo

Nro.	Kuvaus	Lkm.	Nro.	Kuvaus	Lkm.
1	Pumppuyksikkö	1	22	Jousiprikka	4
2	Runko	1	23	Pultti	4
3	Nostovarsi	1	24	Jousiprikka	2
4	Pyörä	2	25	Mutteri	2
5	Männän adaptor	1	26	Akseli	1
6	Oikea säätölevy	1	27	Mutteri	4
7	Vasen säätölevy	1	28	Jousiprikka	4
8	Kahvapatki 1	1	29	C-liitin	2
9	Ruuvi	1	30	Prikka	2
10	Kahvan pehmuste	1	31	Etupyörä	2
11	Kahvapatki 2	1	32	C-liitin	2
12	Ruuvi	1	33	Tappi	1
13	Kahvan istukka	1	34	C-liitin	2
14	Rullatappi	1	35	Sovitin	1
15	C-liitin	2	36	Lukitusmutteri	1
16	Ruuvi	2	37	Kumityyny	1
17	Lukkomutteri	2	38	Kansi	1
18	Kahvan rajoitustanko	2	39	Kahvan rajoitustanko (lyhyt)	1
19	Kumirengas	2	40	Rulla	1
20	Jousiprikka	6	41	Säätöruuvi	1
21	Ruuvi	6	42	Jousi	2

Pumpun kokoonpanokuva



Osaluettelo

Nro.	Kuvaus	Lkm.	Nro.	Kuvaus	Lkm.
1	Pumppu	1	25	Jousi	1
2	Mäntä	1	26	Ulkoinen kuusiokoloruuvi	4
3	Männän varsi	1	27	Teräskuula	5
4	Nailonrengas	1	28	Matalapainekuulan suojus	1
5	Nailonrengas	1	29	Jousi	1
6	Varren rengas	1	30	Ruuvi	1
7	Ruuvi	2	31	Teräskuula	2
8	O-rengas	2	32	Kuulan kuppi	1
9	Kuvaritiiviste (iso)	1	33	Jousi	1
10	Kuparitiiviste (pieni)	1	34	Öljysäiliön tulppa	1
11	Matalapainepumpun runko	1	35	Säiliö	1
12	Korkeapainepumpun runko	1	36	Öljynsuodatin	1
13	Vapautusventtiili	1	37	Öljynsuodatin	1
14	Matalapainepumpun ydin	1	38	Sisempi kuusiokoloruuvi	1
15	O-rengas	2	39	Kuulan kuppi	2
16	Nailonrengas	2	40	Teräskuula	2
17	Korkeapainepumpun ydin	1	41	Teräskuula	1
18	O-rengas	2	42	Tiivisterengas	1
19	Nailonrengas	2	43	Sisempi kuusiokoloruuvi	1
20	Pölysuojus	1	44	Oikeanpuoleinen levy	1
21	Sokka	1	45	Kuusiokoloruuvi	1
22	Sokka	1	46	Sisempi kuusiokoloruuvi	1
23	Jousen suojus	1	47	Pitorenas	1
24	Jousi	1			

Maahantuojaja : Mikko Raiski Oy

FIN-63640

myynti@mikkoraiski.fi