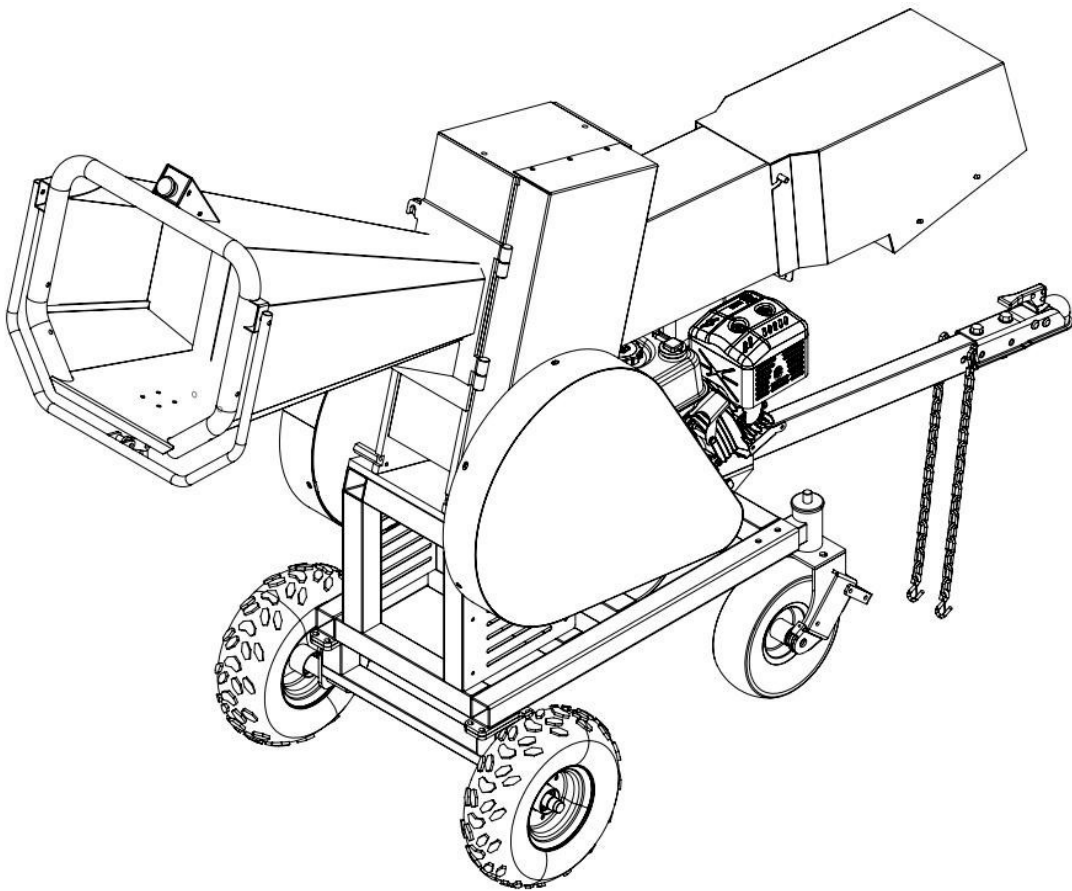


# OKSASILPPURI

## Käyttöohje

---

### Turvallisuus- ja käyttöohje



**DR-BL-15**

**TÄRKEÄÄ:** Lue koneen turvallisuuteen ja käyttöön liittyvät ohjeistukset ennen koneen käyttöä.

## Sisällysluettelo

OSA I: Yleinen käyttöturvallisuus .....	4
PART II: Tekniset tiedot .....	9
PART III: Oksasilppurin käyttö .....	10
PART IV: Oksasilppurin huolto.....	15
PART V: Vianetsintä ja osaluettelo .....	17



## HUOMIO

- 1. Tämä käyttöohje sisältää tuotteen tekniset tiedot, yksityiskohtaiset ohjeet laitteen käyttöönottoon ja kuljetukseen sekä tietoa käyttäjille (henkilöstölle) laitteen käytöstä ja toiminnasta käynnissä ollessaan.**
- 2. Käyttöohjeen lukeminen on erityisen tärkeää kaikille henkilöille, jotka työskentelevät tämän laitteen kanssa.**
- 3. Tuotteen ongelmaton käyttö ja henkilöstön turvallisuus perustuvat olennaisesti tämän käyttöohjeen tuntemiseen.**
- 4. Lue käyttöohje huolellisesti välttääksesi loukkaantumiset, vaaratilanteet ja muut haitat itsellesi sekä ympärillä oleville henkilöille.**
- 5. Jos jokin tässä käyttöohjeessa on epäselvää, ota yhteyttä oksasilppurin valmistajaan tai jälleenmyyjään ja pyydä lisäohjeita.**

## Käyttöohjeessa käytetyt huomiomerkinnät

### VAROITUS

Varoitusmerkki viittaa vaaralliseen tilanteeseen, joka voi johtaa kuolemaan tai vakavaan loukkaantumiseen, mikäli vaaratilannetta ei vältetä.

### VAARA

Vaaramerkki viittaa vaaralliseen tilanteeseen, joka voi johtaa lievään tai kohtalaiseen loukkaantumiseen, mikäli vaaratilannetta ei vältetä.

### HUOMIO

Huomiomerkki viittaa tietoihin ja ohjeistuksiin, jotka ovat erittäin tärkeitä ja merkittäviä koneen oikean käytön kannalta. Ohjeen noudattamatta jättäminen voi johtaa koneen tai koneen osan vaurioitumiseen tai hajoamiseen.

## Lisätiedot ja mahdolliset muutokset

Pidämme oikeuden koneen valmistuksen lopettamiin, muutoksiin ja kehittämiseen milloin tahansa, ilman ilmoitusta tai velvoitetta ostajalle. Tämän käyttöohjeen kuvaukset ja tekniset tiedot ovat voimassa painohetkellä. Tämän käyttöohjeen kuvat voivat olla viitteellisiä, eivätkä välttämättä vastaa virallista, ostettua tuotetta.

## OSA I: Yleinen käyttöturvallisuus

### Koneesta löytyvät turvallisuusmerkinnät

! DANGER		! WARNING	
			
			
	<b>! WARNING</b> Always wear Hearing protecting when operating the trencher		<b>! WARNING</b> Rotating parts will kill you or cut off fingers. Take care!
			
Lifting points are identified by lifting decals. Lifting at other points is unsafe and can damage machinery.			

## VAROITUS

Tämä laite voi aiheuttaa vakavia vammoja käyttäjälle ja sivullisille. Tässä käyttöohjeessa esitettyjä varoituksia ja turvallisuusohjeita on noudatettava, jotta laitteen käyttö ja säilytys ovat turvallisia ja tehokkaita. Käyttäjä on vastuussa tässä käyttöohjeessa sekä laitteessa olevien varoitusten ja ohjeiden noudattamisesta. Lue koko käyttöohje ennen oksasilppurin käyttöä. Oksasilppurin käyttö tulee rajoittaa henkilöihin, jotka ovat lukeneet, ymmärtäneet ja noudattavat tässä käyttöohjeessa sekä laitteessa olevia varoituksia ja ohjeita. Jos et ole lukenut tai ymmärtänyt käyttöohjeessa ja laitteessa olevia varoituksia ja ohjeita, et ole pätevä käyttämään laitetta. Tutustu huolellisesti laitteen käyttö- ja huolto-ohjeisiin varmistaaksesi parhaan mahdollisen suorituskyvyn ja turvallisen käytön.

### Käyttötarkoitus

## HUOMIO

Laite on tarkoitettu ainoastaan puupölkkyjen katkaisuun, eikä sitä saa käyttää mihinkään muuhun tarkoitukseen. Laitetta saavat käyttää vain koulutetut henkilöt, jotka ovat perehtyneet tämän käyttöohjeen sisältöön. Muiden kuin jälleenmyyjän toimittamien osien asentaminen tai käyttäminen voi olla vaarallista. Valmistaja ei vastaa tällaisesta käytöstä aiheutuvista seurauksista, ja se mitätöi myös laitteen takuun.

### Ennen oksasilppurin käyttöä

## HUOMIO

- A. Koneen käyttäjän tulee olla ohjeistettu koneen käyttöön.
- B. Koneen käyttöohjeen tulee olla luettu ja ymmärretty ennen koneen käyttöä.
- C. Koneen terien tulee olla ehjät ja turvalliset. Kuluneet terät tulee huoltaa tai vaihtaa.
- D. Kaikkien kiinnikkeiden kireys on tarkastettu.

### Oksasilppurin käytön aikana

## VAROITUS

- A. Noudata aina tarkkaa kurinalaisuutta ja huolla laite määrättyjen huoltovälien mukaisesti.
- B. Pidä kehonosat, vieraat esineet ja vaatteet etäällä pyörivistä teristä ja vaihteistosta.
- C. ÄLÄ käytä laitetta alkoholin tai huumaavien aineiden vaikutuksen alaisena.

## Käyttäjän ja lähellä olevien turvallisuus

### VAROITUS

Tämä on suuritehoinen kone, jonka liikkuvat osat toimivat suurella voimalla. Koneita tulee käyttää turvallisesti, turvallisuusohjeita noudattaen. Laitteen vaarallinen ja huolimaton käyttö voi aiheuttaa vaaratilanteita käyttäjälle ja muille lähellä oleville. Noudata aina seuraavia varotoimia, kun käytät tätä konetta:

- A. Muista, että koneen haltija tai käyttäjä on vastuussa muille ihmisille ja heidän omaisuudelleen sekä itselleen aiheutuvista onnettomuuksista ja vaaratilanteista.
- B. Käytä aina suojalaseja ja muita suojavarusteita. Suojaa silmät koneesta lentäviltä roskilta.
- C. Vältä käyttämästä löysiä vaatteita tai koruja, jotka voivat tarttua koneen liikkuviin osiin.
- D. Pidä sivulliset aina vähintään 15 metrin etäisyydellä koneen työskentelyalueesta. Pysäytä koneen moottori aina toisen henkilön tai eläimen lähestyessä.

## Lasten ja lemmikkien turvallisuus

### VAROITUS

Koneen käytön aikana voi tapahtua erilaisia onnettomuuksia, mikäli käyttäjä ei ole tietoinen lasten ja lemmikkien läsnäolosta. Lapsia voi usein kiinnostaa koneen käyttö ja sen toiminta. Pidä huoli, että lapset ja lemmikkieläimet eivät pääse koneen lähelle. Noudata aina seuraavia varotoimia, kun käytät tätä konetta:

- A. Pidä lapset ja lemmikkieläimet vähintään 15 metrin etäisyydellä työskentelyalueesta. Varmista, että lapsen ja lemmikkieläimen liikkeitä valvoo vastuullinen aikuinen.
- B. Ole valppaana koneen käytön aikana. Sammuta koneen moottori aina, mikäli lapsi tai lemmikkieläin lähestyy työskentelyaluetta tai konetta.
- C. C. ÄLÄ ikinä anna lapsen käyttää oksasilppuria.

## Polttoaineen käyttöturvallisuus – Moottorikäyttöiset koneet

### VAROITUS

Koneen polttoaineena käytettävä bensiini on erittäin helposti syttyvä neste. Bensiinistä vapautuu myös syttyviä aineita, jotka voivat syttyä herkästi ja aiheuttaa tulipalon tai räjähdysen. Älä koskaan unohda polttoaineen käyttöön liittyviä vaaroja. Noudata polttoaineen käsittelyssä aina seuraavia varotoimia:

- A. Älä ikinä käytä koneen moottoria suljetussa tilassa tai ilman asianmukaista ilmanvaihtoa. Moottorin pakokaasu sisältää hiilimonoksidia, eli häkää, joka on hajuton, mauton ja tappavan myrkyllinen kaasu.

- B. Säilytä polttoaineita ja öljyjä vain niille suunnitelluissa ja hyväksytyissä säiliöissä. Säilytä polttoaine- ja öljysäiliöt poissa lämmöstä, avotulesta ja lasten ulottuvilta.
- C. Vaihda heti kuluneet tai vaurioituneet kumista valmistetut polttoaineletkut ja tiivisteet. Vaihda polttoaineletkut ja tiivisteet vähintään viiden vuoden välein.
- D. Täytä koneen polttoainesäiliö aina ulkotiloissa. Polttoainesäiliö tulee täyttää silloin, kun kone on sammutettuna ja moottori on täysin jäähtynyt. Aseta korkki tiiviisti paikoilleen.
- A. Älä käsittele polttoainetta, mikäli sinä tai joku lähistöllä olevista tupakoi, tai olet lähellä mitään mikä voi aiheuttaa polttoaineen syttymisen tai räjähtämisen.
- B. Mikäli polttoainetta läikkyi koneelle tai ympäristöön, älä käynnistä koneen moottoria. Siirrä kone pois roiskealueelta ja vältä syttymislähteiden luomista, kunnes bensiinin kaasuhöyryt ovat haihtuneet. Pyyhi läikkyneet polttoaine palovaaran välttämiseksi ja hävitä jätteet asianmukaisesti.
- C. Anna koneen moottorin jäähtyä kokonaan ennen varastointia. Älä koskaan varastoi konetta, jonka säiliössä on polttoainetta. Älä varastoi konetta lähelle avotulta tai kipinöitä. Älä varastoi konetta lämmityslaitteen tai uunin läheisyyteen.
- D. Älä koskaan tee säätöjä tai huoltotöitä moottorin käydessä. Sammuta moottori ennen koneen huoltamista ja tarkistamista. Irrota sytytystulpan johto koneen vahinkokäynnistyksen estämiseksi. Odota tulpan irrotuksen jälkeen noin viisi minuuttia, jotta moottori ja koneen osat jäähtyvät ennen huoltotöiden aloittamista.
- E. Älä koskaan muuta moottorin nopeussäätimen asetuksia. Moottorin säädin ohjaa suurinta turvallista käyttönopeutta ja suojaa konetta vaurioilta. Turvallisen kierrosluvun ylittävä nopeus on vaarallinen ja voi vahingoittaa moottoria sekä koneen muita liikkuvia osia. Ota tarvittaessa yhteyttä alueesi jälleenmyyjään moottorin säätämistä varten. J. Pidä tulenarat aineet poissa koneen moottorista moottorin ollessa kuuma.
- K. Älä peitä koneen moottoria, kun koneen äänenvaimennin on vielä kuuma.
- L. Älä käynnistä koneen moottoria, kun ilmansuodatin tai kaasuttimen kansi on irrotettuna. Tällaisten osien irrottaminen voi aiheuttaa käytönaikana palovaaran.
- M. Älä käytä herkästi syttyviä aineita tai liuoksia ilmansuodattimen puhdistuksessa.
- N. Koneen äänenvaimennin ja moottori kuumenee käytön aikana. Älä koske koneen kuumentuneisiin osiin, kuumat osat voivat aiheuttaa palovammoja.

## Yleinen turvallisuus



**Turvallisella ja huolellisella oksasilppurin käytöllä voidaan ehkäistä vakavan loukkaantumisen tai kuoleman riskiä. Koneen vaarallinen ja huolimaton käyttö voi altistaa erilaisille vaarallisille tilanteille. Noudata aina seuraavia varotoimia, kun käytät tätä konetta:**

- A. Oksasilppuri on tehokas työkalu. Noudata koneen käytössä äärimmäistä huolellisuutta ja turvallisuutta. Kone on suunniteltu ainoastaan puun ja oksien haketukseen, älä käytä konetta muuhun tarkoitukseen.
- B. Varmista, että osaat pysäyttää koneen nopeasti ja tiedät missä koneen hätäjarru on.

## Osa I: Yleinen käyttöturvallisuus

- C. Älä koskaan käytä konetta liukkaalla, märällä, mutaisella tai jäisellä alustalla. Kone tulee sijoittaa aina maan tasalle pitävälle, tukevalle ja tasaiselle alustalle. Ole varovainen välttääksesi liukastumisen ja kaatumisen koneen käytön aikana.
- D. Katso valmistajan ohjeet lisävarusteiden oikeasta käytöstä ja asennuksesta.
- E. Älä koskaan käytä konetta ennen suojarusteiden tarkistamista. Varmista, että kaikki koneen suojat ovat paikoillaan ja suojarusteet toimivat.
- F. Älä koskaan, missään olosuhteissa poista, taivuta, leikkaa, asenna, hitsaa tai muulla tavoin muuta oksasilppurin alkuperäisiä osia. Koneeseen tehdyt muutokset voivat aiheuttaa henkilö- ja omaisuusvahinkoja. Itsetehdyt muutokset mitätöivät takuun.
- G. Mikäli koneesta kuuluu käyntiäänelle poikkeavaa ääntä tai kone tärisee, sammuta moottori ja irrota sytytystulpan johto koneen vahinkokäynnistyksen estämiseksi. Odota kunnes koneen moottori on jäähtynyt ja tarkista kone mahdollisten vaurioiden varalta. Poikkeava ääni tai tärinä voivat olla usein merkki koneen vaurioista. Tarkista koneen vaurioituneet osat. Puhdista, korjaa tai vaihda osat tarvittaessa.
- H. Älä koskaan muokkaa koneen turvalaitteita. Tarkista koneen turvalaitteiden oikeanlainen toimivuus ennen jokaista koneen käyttöä ja huolla säännöllisin väliajoin.
- I. Ennen koneen huolto- ja tarkistustoimenpiteitä sammuta moottori ja irrota sytytystulpan johto vahinkokäynnistyksen estämiseksi. Odota kunnes moottori on jäähtynyt.
- J. Älä koskaan anna konetta sellaisten ihmisten käyttöön, jotka eivät tunne koneen turvallisuus- ja käyttöohjeita. Älä anna lapsen käyttää konetta.
- K. Älä koskaan ylikuormita konetta tai yritä syöttää koneen syöttökouruun valmistajan suosituksen ylittävää määrää. Koneen ylikuormittaminen ja liiallinen oksien syöttö voi tukkeuttaa koneen ja johtaa henkilövahinkoihin tai koneen vaurioitumiseen.
- L. Älä kiirehdi koneen käytön aikana, äläkä pidä mitään itsestäänselvyytenä. Mikäli olet epävarma laitteen käytöstä tai ympäristöstä, pysäytä kone ja tutustu laitteen käyttöön ja ominaisuuksiin ennen koneen käyttämisen jatkamista.
- M. Älä koskaan käytä konetta alkoholin tai huumaavien aineiden vaikutuksen alaisena.
- N. Käytä konetta ainoastaan riittävässä päivänvalossa.
- O. Pysy aina valppaana mahdollisten vaaratilanteiden varalta.
- P. Pidä kone hyvässä toimintakunnossa koneen riittäväillä huoltoväleillä. Tarkista koneen kiinnikkeiden, kuten muttereiden ja pulttien kireys säännöllisesti, kiristä tarvittaessa.

## Huomio kaikille käyttäjille

Käyttöohjeeseen listattu vaarojen ja varoitusten luettelo ei kata kaikkia koneen käytön aikana havaittavia ongelmatilanteita tai vaaratilanteita aiheuttavia tekijöitä. Mikäli käytön aikana syntyy ongelmatilanne, jota tämä käyttöohje ei kata, käyttäjän tulee hyödyntää oksasilppurin käytössä arkijärkeä ja käyttää konetta aina turvallisesti. Tarvitessasi apua koneen käytössä, ole yhteydessä alueesi jälleenmyyjään.

## Osa II: Tekniset tiedot

On hyödyllistä perehtyä oksasilppurin hallintalaitteisiin ja ominaisuuksiin. Jos sinulla on kysyttävää, ota yhteyttä alueesi jälleenmyyjään. Oksasilppuri koostuu teräsrakenteesta, mekaanisista voimansiirroista, bensiinimoottorista sekä haketuslaitteesta.

	Tekniset tiedot
Käynnistys	Rekyyli- / Sähkökäynnistys
Moottori	9 / 11KW 15HP 4-tahti, 3600 rpm
Käyttövoima	Bensiini / petrooli
Työkapasiteetti	Noin 400 leikkuuta / minuutti
Puun halkaisija	120mm
Suosittelu puun pituus	120/240mm
Terä	2-osainen
Terän nopeus (Max)	200rpm
Kokonaiskorkeus	1724.2mm
Kokonaispituus	2268.5mm
Kokonaisleveys	765mm
Paino	375kgs/344kgs
Äänenvoimakkuus	110dB

### HUOMIO

Laitteen käyttäjänä sinun vastuullasi on tuntee siihen liittyvät erityisvaatimukset, varoimet ja työskentelyyn liittyvät vaaratekijät. Sinun tulee lukea ja ymmärtää kaikki käyttöohjeessa esitetyt tiedot.

## OSA III: Oksasilppurin käyttö

Tutustu oksasilppurin ominaisuuksiin ja teknisiin tietoihin ennen tässä osassa kuvattujen vaiheiden aloittamista.

### VAROITUS

**A. Lue ja ymmärrä kaikki kohdassa “OSA I: Yleiset turvallisuusohjeet” esitetyt ohjeet, varoimet ja varoitukset ennen laitteen käyttöä. Jos jokin tässä käyttöohjeessa esitetty asia tai turvallinen toimintatapa herättää epävarmuutta tai kysymyksiä, ota yhteyttä alueesi jälleenmyyjään.**

**B. Ennen oksasilppurin kuormaamista ja käyttöä käytä aina asianmukaisia suojarusteita, kuten suojalaseja, kuulosuojaimia sekä tiukasti istuvia käsineitä, joissa ei ole kiristysnauhoja tai löysiä rannekkeita.**

## Käynnistys

### Käynnistä moottori seuraavien ohjeiden mukaisesti:

1. Varmista, että sekä hätäpysäytyskaari että hätäpysäytyspainike eivät ole aktivoituina.
2. Varmista, että polttoaineen sulkuventtiili on ON-asennossa.
3. Siirrä rikastinvipu CHOKE-asentoon (tarvitaan yleensä vain kylmällä moottorilla).
4. Siirrä kaasuvipu FAST-asentoon.
5. Narukäynnistys: Käännä moottorin kytkin ON-asentoon. Tartu käynnistysnarun kahvaan ja vedä hitaasti, kunnes tunnet vastuksen. Anna narun kelautua hieman takaisin ja vedä sitten nopeasti käynnistääksesi moottorin. Yleensä moottori käynnistyy yhdellä tai kahdella vedolla.
6. Siirrä rikastinvipu (jos käytetty kylmän moottorin käynnistyksessä) hitaasti takaisin RUN-asentoon, kun moottori käy tasaisesti.
7. Jos laite ei ole ollut käynnissä (kylmä moottori), anna moottorin lämmetä käyttämällä sitä puolikaasulla noin 3–4 minuuttia. Sen jälkeen siirrä kaasuvipu enimmäisnopeudelle.

## Työskentely

Varmista, että terät eivät pyöri moottorin käydessä tyhjäkäynnillä. Varmista myös, että moottori on sammutettu tai tyhjäkäynnillä ennen kuin siirät laitetta työskentelyalueella.

Laitteella voidaan käsitellä seuraavan kokoisia oksia:

- Kovapuisen oksan halkaisija: enintään 90 mm
- Pehmeäpuisen oksan halkaisija: enintään 120 mm

Edellä mainitut halkaisijat koskevat tilannetta, jossa laitteeseen syötetään vain yksi oksa kerrallaan.

Oksasilppurin käyttäminen muulla tavalla kuin tässä käyttöohjeessa on kuvattu on laitteen käyttötarkoituksen vastaista. Laitetta saavat käyttää vain henkilöt, jotka tuntevat sen rakenteen ja toiminnan hyvin sekä noudattavat asianmukaisia turvallisuusmääräyksiä.

Kaikki muutokset tai muokkaukset laitteeseen ilman valmistajan lupaa vapauttavat valmistajan vastuusta mahdollisten vahinkojen tai tapaturmien osalta.

Kun työskentelet oksasilppurin kanssa, noudata näitä ohjeita välttääksesi loukkaantumiset ja vaaratilanteet.

## Pysäyttäminen

**Laitteessa on kolme pysäytystapaa:** yksi syöttösuppilon yläosassa oleva hätäpysäytys, hätäpysäytyskaari sekä moottorissa oleva pysäytyskytkin. Katso moottorin kytkimen sijainti moottorin käyttöohjeesta.

Käyttäjä voi pysäyttää laitteen milloin tahansa kääntämällä jommankumman pysäytyskytkimen **OFF-asentoon**.

**Kaikkien kytkimien tulee olla ON-asennossa, ennen kuin moottori voidaan käynnistää.**

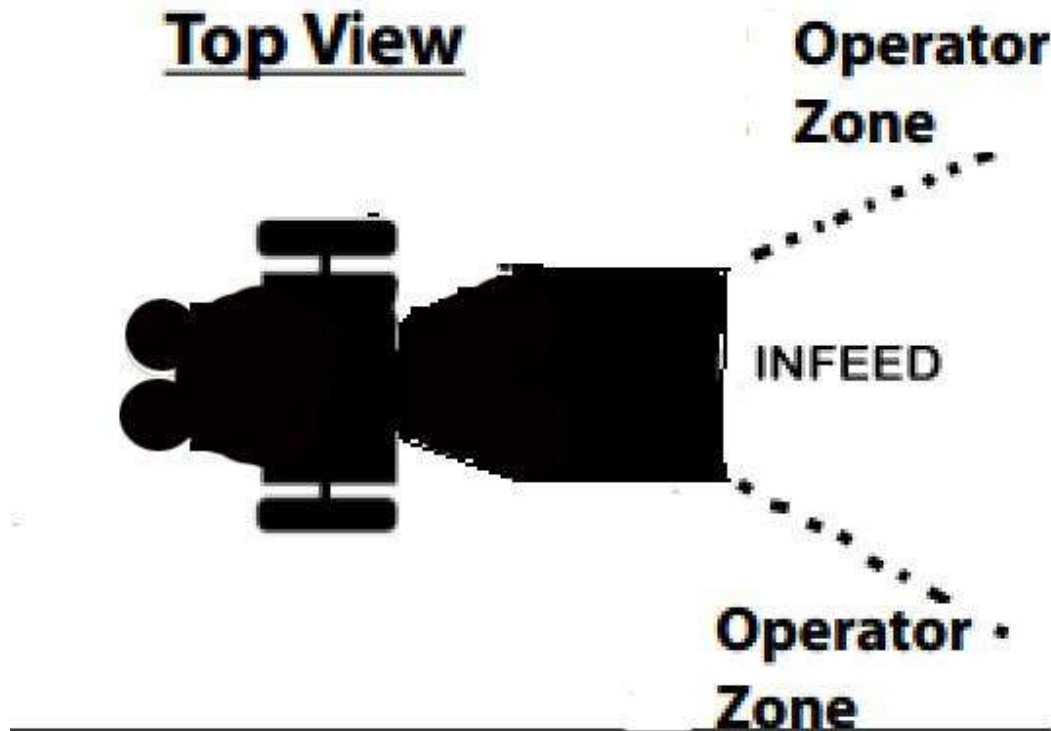
### **Pysäytä moottori seuraavien ohjeiden mukaisesti:**

1. Kytke pysäytyskytkin OFF-asentoon joko syöttösuppilon päältä tai moottorista, tai paina hätäpysäytyskaarta.
2. Siirrä kaasuvipu IDLE-asentoon (tyhjäkäynti).
3. Narukäynnistys: Käännä sytytyskytkin OFF-asentoon. 4. Sähkökäynnistys: Käännä avain OFF-asentoon.

## Koneen työskentelyalue

Oksasilppurin käyttäjän tulee olla syöttölaitteen edessä (käyttöalueella), josta oksat syötetään laitteeseen. Oksia saa syöttää laitteeseen vain silloin, kun laite on turvallisesti paikallaan ja estetty liikkumasta.

Vähimmäiskäyttäjämäärä on yksi henkilö, joka on varustettu kasvosuojuksella sekä melulta suojaavilla kuulosuojaimilla.



## Tukoksen sattuessa

Jos terät lakkaavat pyörimästä oksia käsiteltäessä, moottori on sammutettava. Poista kaikki teriin juuttunut materiaali, käynnistä moottori uudelleen ja jatka työskentelyä.

## Forbidden ways of usage

### VAROITUS

- A. Laitetta ei saa käyttää, jos sen rakenne tai mekanismi on vaurioitunut.
- B. Laitetta ei saa käyttää alkoholin tai huumaavien aineiden vaikutuksen alaisena eikä sellaisten lääkkeiden käytön jälkeen, jotka voivat heikentää reaktiokykyä tai keskittymistä.
- C. Syöminen ja juominen laitteen käytön aikana on kielletty.
- D. Oksia ei saa syöttää laitteeseen silloin, kun koko laite on liikkeessä.
- E. Laitetta ei saa puhdistaa puujätteistä laitteen ollessa käynnissä.
  
- F. Oksasilppurin liikkuviin osiin ei saa koskea käsillä eikä työkaluilla.
- G. Käyttöpaikalta ei saa poistua laitteen ollessa käynnissä.
- H. Laitetta ei saa käyttää ilman suojuksia ja suojalaitteita.
  
- I. Laitteeseen ei saa laittaa muuta materiaalia kuin puuta.

## Osa III: Oksasilppurin käyttö

- J. Oksia ei saa syöttää laitteeseen, jos keräyssäkki on jo täynnä.
- K. Laitetta ei saa käynnistää, jos haketuslaitteessa on materiaalia.
  
- L. Laitetta ei saa huoltaa tai puhdistaa sen ollessa käynnissä.

## Käyttäjän turvallisuus

### VAROITUS

- A. Kaikki hammastangot ja hammaspyörät tulee voidella ennen jokaista käyttökertaa.
  
- B. Käytä aina asianmukaista vaatetusta ja suojarusteita. Suojalasit, kuulosuojaimet, suojakypärä, turvakengät, käsineet ja tarvittaessa pölysuojaimet voivat olla tarpeen.
  
- C. Pidä hiukset, sormet ja muut kehonosat poissa aukoista ja liikkuvista osista. Käytä aina pitkiä housuja, turvakengiä ja käsineitä. Sido hiukset siten, että ne pysyvät hartioiden yläpuolella.
  
- D. Älä käytä laitetta sisätiloissa. Laitte on tarkoitettu vain ulkokäyttöön.
  
- E. Älä käytä laitetta, jos olet väsynyt, sairas tai alkoholin, huumaavien aineiden tai lääkkeiden vaikutuksen alaisena.
  
- F. Noudata erityistä varovaisuutta laitetta käyttäessäsi. Varmista hyvä tasapaino ja huomioi omat fyysiset kykysi.

## Laitteen turvallisuus

### HUOMIO

- A. Tarkasta koko laite ennen jokaista käyttökertaa. Vaihda vaurioituneet tai kuluneet osat.
- B. Tarkista, ettei polttoainevuotoja ole, ja varmista, että kaikki kiinnikkeet ovat paikoillaan ja kunnolla kiristettyinä.
- C. Vaihda tai teroita voimakkaasti kuluneet terät. Varmista, että terät ja moottori eivät ole liikkeessä.

## Polttoaineturvallisuus

### VAROITUS

- A. Tankkaa laite ulkona paikassa, jossa ei ole kipinöitä tai avotulta.
- B. Säilytä polttoaine bensiinille hyväksytyssä säiliössä.
- C. Älä tupakoi äläkä salli tupakointia polttoaineen tai laitteen läheisyydessä tai laitteen käytön aikana.
- D. Puhdista kaikki polttoainevuodot ennen moottorin käynnistämistä.
- E. Siirry vähintään 3 metrin päähän tankkauspaikasta ennen moottorin käynnistämistä.
- F. Sammuta moottori ennen polttoainesäiliön korkin avaamista.

# OSA IV: Oksasilppurin huolto

Säännöllinen huolto varmistaa koneen suorituskyvyn ja pitkän käyttöiän. Koneeseen liittyvät huoltotoimenpiteet löytyvät tästä käyttöohjeesta sekä moottorin valmistajan käyttöohjeesta.

## Huollon turvallisuus



- A. Ennen huoltotöiden tai tarkastusten aloittamista sammuta moottori ja odota viisi minuuttia, jotta kaikki osat ehtivät jäähtyä.
- B. Irrota sytytystulpan johto ja pidä se erillään sytytystulpasta. Irrota myös akun navat (vain sähkökäynnisteisissä malleissa).
- C. Sammuta moottori ennen polttoainesäiliön korkin avaamista.
- D. Käytä ainoastaan moottorin valmistajan alkuperäisiä varaosia.

## Säännöllinen huollon tarkistuslista

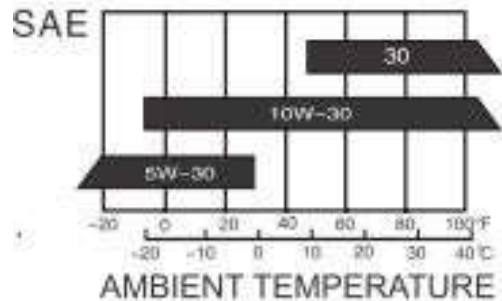
Huoltotoimenpide	Before Each Use	3 tunnin välein	25 tunnin välein	100 tunnin välein
Tarkista moottorin öljytaso	△			
Tarkista koneen yleinen kunto	△			
Tarkista koneen terän kunto	△			
Voitele liukukiskon pinta	△			
Tarkista hihnojen kunto	△			
Voitele hammastanko ja hammaspyörä		△		
Tarkista rengaspaineet			△	
Puhdista moottori ja jäähdytys			△	
Vaihda moottoriöljyt	Ensimmäisen kerran 5h jälkeen		△	
Vaihda ilmansuodatin			△	
Vaihda sytytystulppa				△

## Moottorin huolto

Katso moottorin huoltotiedot ja -toimenpiteet moottorin valmistajan käyttöohjeesta.

## Voitelu

Suositteltu moottoriöljy 4-tahti bensiinimoottoriöljy, API-luokituksen mukainen vähintään SF tai SAE 10W-30 (vastaa SG-luokkaa).



## ⚠️ HUOMIO

Kaikki koneen laakerit ovat suljettuja yksiköitä, ja niissä on riittävä voitelu normaalikäytössä koko koneen käyttöön ajaksi.

## Kuljetus ja varastointi

### ⚠️ HUOMIO

- A. Sulje aina polttoainehana ja sammuta moottori.
  - B. Anna moottorin aina jäähtyä ennen käsittelyä.
  - C. Säilytä kone ja polttoaine paikassa, jossa polttoainehöyryt eivät pääse kosketuksiin sytytyslähteiden kanssa, kuten vedenlämmittimien, sähkömoottorien, kytkinten tai uunien läheisyydessä.
  - D. Kiinnitä kone kuljetuksen ajaksi aina sidontaliinoilla tai vastaavilla kiinnityksillä.
  - E. Säilytä kone siten, ettei se pääse kaatumaan, vierimään tai kallistumaan.
- 
-

## PART V: Vianetsintä ja osaluettelo

Useimmat koneen viat ovat helposti ratkaistavissa. Katso alla olevasta vianetsintätaulukosta yleisiä käyttöön liittyviä vikatilanteita sekä niiden mahdollisia aiheuttajia ja ratkaisuja. Mikäli koneen käyttöongelmat jatkuvat, ota yhteyttä alueesi jälleenmyyjään.

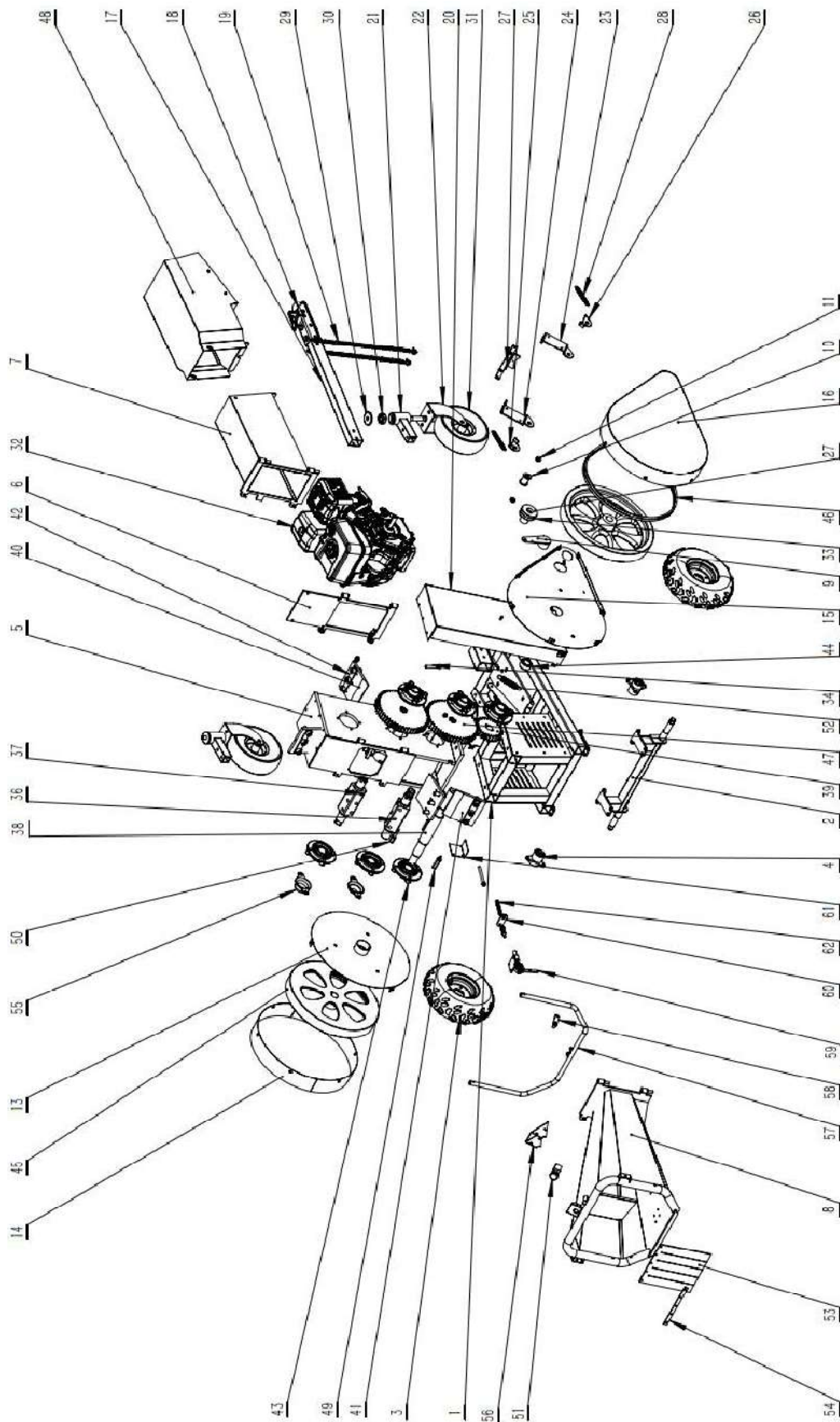
### VAROITUS

Ennen huoltotöiden tai tarkastusten aloittamista sammuta moottori ja odota viisi minuuttia, jotta kaikki osat ehtivät jäähtyä. Irrota sytytystulpan johto ja pidä se erillään sytytystulpasta.

### Vianetsintätaulukko

VIKATILANNE	Mahdollinen syy
<p>Moottori ei käynnisty.</p> <p>(Tarkista moottorin valmistajan käyttöohje moottorikohtaista menettelyä varten.)</p>	<ul style="list-style-type: none"> <li>• Onko koneen virta-avain "ON"-asennossa?</li> <li>• Onko polttoaineen sulkuventtiili auki?</li> <li>• Onko käytössä oleva polttoaine puhdasta? Mikäli polttoaine on vanhaa, vaihda se. Käytä polttoaineen säilytysainetta, mikäli säilytät polttoainetta yli 30 päivää.</li> <li>• Onko sytytystulppa puhdas? Mikäli sytytystulppa on likainen tai vaurioitunut, vaihda se uuteen. Mikäli tulppa on öljyinen, puhdista sytytystulppa, tulpan reikä ja johto liinaa käyttäen.</li> </ul>
<p>Moottorin teho on heikko tai moottori ei käy tasaisesti.</p> <p>(Tarkista moottorin valmistajan käyttöohje moottorikohtaista menettelyä varten.)</p>	<ul style="list-style-type: none"> <li>• Tarkista, että koneen kaasuvipu on "RUN"-asennossa?</li> <li>• Onko ilmansuodatin puhdas? Vaihda likainen suodatin uuteen moottorin valmistajan käyttöohjeen ohjeistuksen mukaisesti.</li> <li>• Onko sytytystulppa puhdas? Mikäli sytytystulppa on likainen tai vaurioitunut, vaihda se uuteen. Mikäli tulppa on öljyinen, puhdista sytytystulppa, tulpan reikä ja johto riepua käyttäen.</li> <li>• Käytätkö puhdasta, lyijytöntä polttoainetta? Vaihda vanha. Mikäli säilytät polttoainetta yli 30 päivää, käytä säilytysainetta.</li> <li>• Onko moottorissa riittävästi puhdasta öljyä? Vaihda likainen öljy puhtaaseen moottorin valmistajan käyttöohjeen mukaisesti.</li> <li>• Tarkista öljytaso. Lisää tai poista öljyä.</li> </ul>
<p>Moottori savuaa.</p> <p>(Tarkista moottorin valmistajan käyttöohje moottorikohtaista menettelyä varten.)</p>	<ul style="list-style-type: none"> <li>• Tarkista öljytaso. Lisää tai poista öljyä.</li> <li>• Tarkista ilmansuodatin. Puhdista tai vaihda likainen suodatin.</li> <li>• Saatat käyttää väärää öljyä koneen lämpötilaan nähden. Katso tarkemmat tiedot moottorin valmistajan käyttöohjeesta.</li> <li>• Puhdista moottorin jäähdytyslementti, mikäli siinä on likaa.</li> </ul>

## Explosion View and Parts List



**Osalista:**

<b>Ref.No.</b>	<b>Description</b>	<b>Ref.No.</b>	<b>Description</b>
1	Body Frame	33	Small pulley
2	Wheel axle	34	Bolt M10*80
3	Wheel	35	Belt cover fitting stud
4	Flange	36	Top blade axle
5	Blade cover	37	Bottom blade axle
6	Fitting plate	38	Feed axle
7	Discharge hopper	39	Feed gear
8	Infeed hopper	40	Top blade
9	Tension frame	41	Bottom blade
10	Tension wheel	42	Blade fixing plate
11	Bearing 608	43	Bearing base UCFC208
12	Button cover	44	Flywheel spacer
13	Flywheel inside cover	45	Flywheel
14	Flywheel cover	46	Belt
15	Belt inside cover	47	Big gear
16	Belt cover	48	Discharge extension
17	Tow bar	49	Belt cover fixing pole
18	Tow hitch	50	Belt cover fixing stud
19	Chain	51	Stop button
20	Gear system cover	52	Spring
21	Front wheel fitting bar	53	Retaining rubber
22	Front wheel frame	54	Rubber fixing bar
23	Fixing seat right part	55	Bearing cover
24	Fixing seat left part	56	Button cover
25	Fixing seat top-right part	57	Stop bar
26	Fixing seat top-left part	58	Connecting rod
27	Fixing seat welding parts	59	Rod Seat
28	Spring	60	Surface plate
29	Dust cover	61	Switch base
30	Bearing 6204	62	Spring
31	Front wheel		
32	Engine		