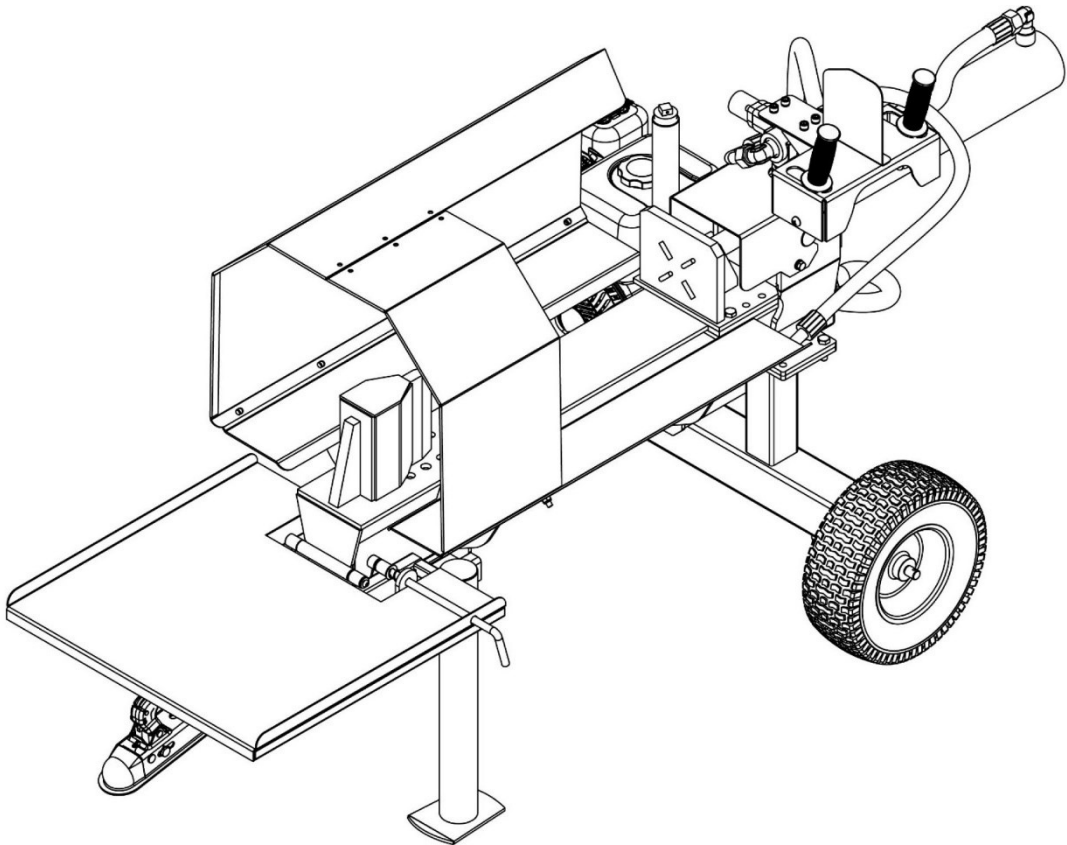


KÄYTTÖOHJE

Halkomakone 20T 196cc



62120

Lue käyttöohjeet huolellisesti ennen laitteen käyttöä



LUE ja YMMÄRRÄ tämä käyttöopas kokonaan ennen laitteen käyttöä. Kaikkien tämän laitteen käyttäjien on luettava ja ymmärrettävä kaikki turvallisuustiedot, käyttöohjeet, huolto- ja varastointiohjeet. Puunhalkaisukoneen asianmukaisen käytön ja huollon laiminlyönti voi aiheuttaa vakavan vamman käyttäjälle tai sivullisille liikkuvien osien johdosta.

Mahdolliset vaarat: voi murskata tai leikata raajoja, aiheuttaa lentäviä kappaleita, vuotavaa korkeapaineista hydraulineestettä, tulipalon tai hiilimonoksidimyrkytyksen. Ole erityisen tietoinen seuraavista vaaroista:

Murskaus- ja leikkausvaarat: Liikkuvat osat voivat murskata ja leikata käsiä ja sormia. Pidä kädet etäällä päätylevyistä, kiilasta ja tukista halkaisun aikana.

Korkeapaineisen hydraulineesteen vaarat: Hydraulisissa puunhalkaisukoneissa on korkeita nestepaineita ja lämpötiloja. Jopa pienen reiän läpi vuotava hydraulineeste voi puhkaista ihon ja aiheuttaa vakavan verenmyrkytyksen. Tarkista järjestelmä säännöllisesti mahdollisten vuotojen varalta. Älä koskaan tarkista vuotoja kädellä, kun järjestelmä on paineistettu. Hakeudu välittömästi lääkärin hoitoon, jos vuotava neste vaurioittaa sinua.





Tulipalon vaarat: Pidä mukanas tavallisille palaville aineille tarkoitettu sammutin, jos aiot käyttää halkaisukonetta syttyvän metsän lähellä, heinikossa tai kuivassa ruohikossa.



ENNEN KÄYTTÖÄ

TARKASTA JA LISÄÄ MOOTTORIÖLJY SEKÄ HYDRAULIÖLJY.

VAARA-MERKKIEN SANAMERKITYKSET

	Tämä on turvavaroitussymboli. Sitä käytetään varoittamaan mahdollisista henkilövahinkojen vaaroista. Noudata kaikkia tätä symbolia seuraavia turvallisuusilmoituksia mahdollisen loukkaantumisen tai kuoleman välttämiseksi.
 VAARA	VAARA ilmaisee välittömän vaaratilanteen, joka johtaa kuolemaan tai vakavaan loukkaantumiseen, jos ohjetta ei noudateta.
 VAROITUS	VAROITUS ilmaisee mahdollisesti vaarallisen tilanteen, joka voi johtaa kuolemaan tai vakavaan loukkaantumiseen, jos ohjetta ei noudateta.
 HUOMIO	HUOMIO viittaa mahdollisesti vaaralliseen tilanteeseen, joka voi johtaa lievään tai kohtalaiseen loukkaantumiseen, jos ohjetta ei noudateta.
HUOMIO	HUOMIO (jota käytetään ilman turvavaroitussymbolia) ilmaisee mahdollisesti vaarallisen tilanteen, joka voi johtaa omaisuusvahinkoihin, jos ohjetta ei noudateta.

Kokoaminen vaaditaan

Tämä tuote on koottava ennen käyttöä. Katso ohjeet kohdasta ”Kokoaminen”. Puunhalkaisukoneen painon ja/tai koon vuoksi on suositeltavaa, että toinen aikuinen avustaa kokoamisessa.

TARKISTA KAIKKI OSAT huolellisesti heti vastaanottaessasi tuotteen varmistaaksesi, ettei mikään osa puutu tai ole vaurioitunut.

TIETOA PUUNHALKAISMUSKONEESTA

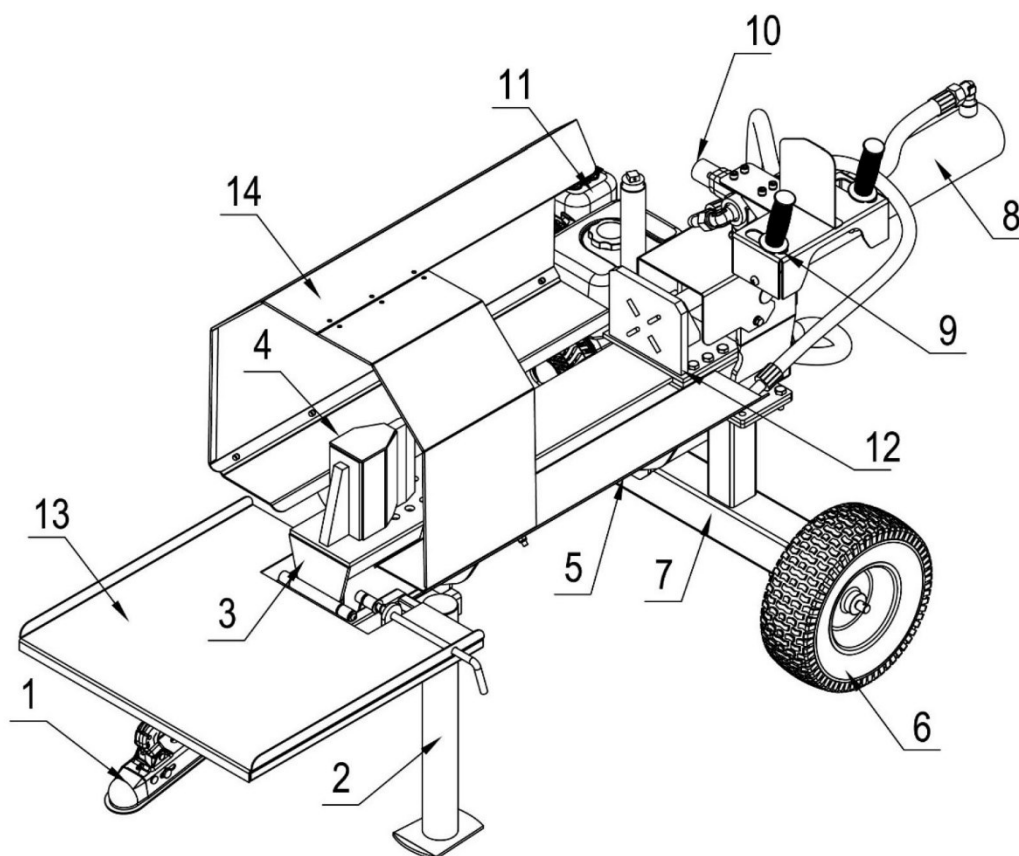
Tässä hydraulisessa puunhalkaimuksessa on tukeva teräsrakenne ja 20 tonnin mäntävoima. Kun on tehtävä töitä ja tarvitet ulkokäyttöön tarkoitettuja työkoneita joihin voit luottaa, tämä puunhalkaisija hoitaa työn nopeasti. Se on suunniteltu toimimaan vain vaakasuorassa asennossa. Sitä on helppo hinata, ja se on helppo käyttää ja huoltaa.

Älä koskaan ylitä 20 tonnin nimelliskapasiteettia puunhalkaisijaa käytettäessä.

Puunhalkaisijan tekniset tiedot on esitetty tämän käyttöohjeen osiossa ”Tekniset tiedot”.

Ohjainten ja ominaisuuksien tunnistaminen

Lue tämä käyttöopas ennen laitteen käyttöä. Tutustu säätimien ja ominaisuuksien sijaintiin ja toimintaan. Säilytä tämä käyttöopas myöhempää tarvetta varten.



- | | |
|-------------------------------|---------------------|
| 1. 50 mm:n vetoaisakokoonpano | 8. Sylinteri |
| 2. Tukijalka | 9. Ohjausvipu |
| 3. Palkki | 10. Ohjausventtiili |
| 4. Kiila | 11. Moottori |
| 5. Tukkiteline | 12. Työntölevy |
| 6. Pyörä | 13. Tukkipöytä |
| 7. Pyörän akselipalkki | 14. Suojakansi |



VAROITUS!

Lue ja noudata kaikkia kokoamis- ja käyttöohjeita. Laitteen virheellinen kokoaminen voi aiheuttaa vakavia vammoja käyttäjälle tai sivullisille tai vaurioittaa laitteita.



Moottori toimitetaan ilman öljyä.

Ennen moottorin käynnistämistä täytä SAE 10W-30 -moottoriöljyllä.

Katso moottorin öljyn tilavuus moottorin käyttöohjeesta.

Hydrauliikkasäiliö toimitetaan ilman öljyä.

Öljyä lisättäessä tarkista öljytaso hydrauliikkasäiliön päällä olevalla öljynsuodattimella/mittatikulla. Jos merkintää ei näy, täytä L-viivaan asti.

Tarkista kaikki puunhalkaisukoneen osat.

Jos osat ovat vaurioituneet: Ota yhteyttä laitteen ostopaikkaan.

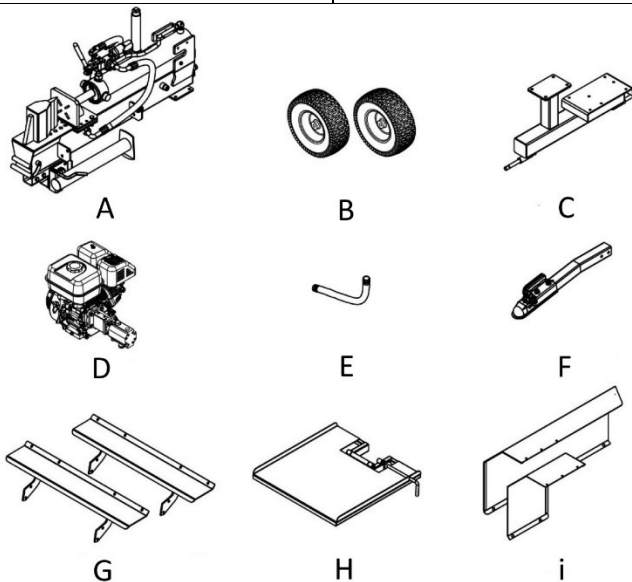
HALKOMAKONEEN KOKOAMINEN

Aseta kuljetuslaatikko tukevalle ja tasaiselle alustalle ja poista kansi varovasti. Tee yhdessä toisen henkilön kanssa ja ota kaikki osat kuljetuslaatikosta ja tarkista komponentit varmistaaksesi, ettei niistä puutu osia ennen puunhalkaisukoneen kokoamisen aloittamista noudata vaiheita 1–9.

TARVITTAVAT TYÖKALUT

- Ruuvimeisseli
- Vasara
- Sivuleikkuri

- 13–15 mm, 17–19 mm, 24 mm jakoavaimet
- 7 mm:n kuusiokoloavain
- Suuri säädettävä jakoavain

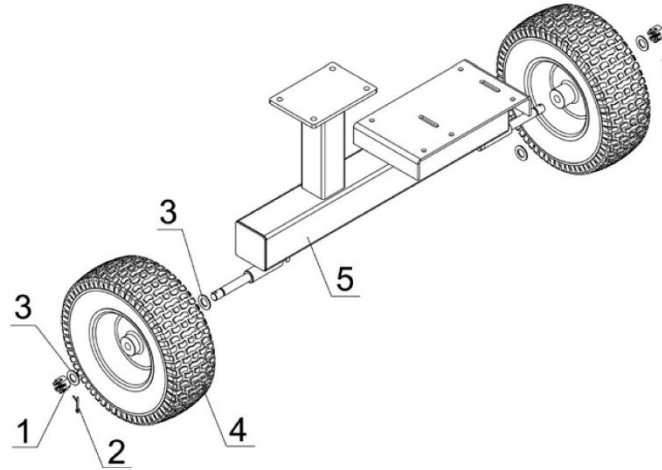


A: Rungon kokoonpano
B: Pyörät
C: Pyörän akselipalkki
D: Moottori

E: Öljyletku
F: Vetoaisan kokoonpano
G: Tukkipöydän kokoonpano
H: Tukkipöydän kokoonpano
i: Suojat

VAIHE 1: Pyörän kokoaminen

1.1 Kiinnitä pyörä (#4) akselipalkkiin (#5) kahdella lukkoaluslevyllä (#3), ohuella kuusiokolo-uramutterilla M16 (#1) ja 24 mm:n avaimella. Varmista, että pyörä pyörii tasaisesti, ja aseta sokka Ø4x30 (#2).

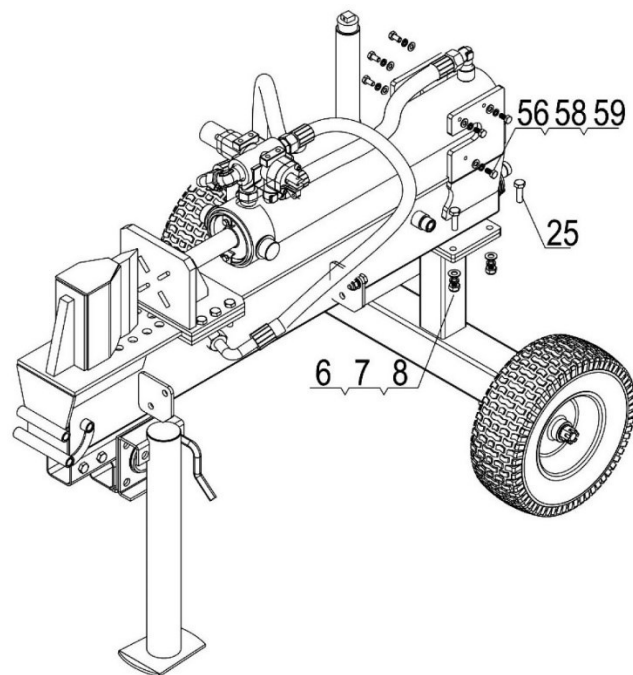


VAIHE 2: Kiinnitä palkkikokoonpano pyörätelinekokoontaan

2.1 Kierrä tukijalkaa ja kiinnitä sitten palkkikokoonpano pyörätelinekokoontaan kuusiopulteilla M10x35 (#25), lukkoaluslevyllä Ø10 (#7), aluslevyllä Ø10 (#8) ja nylonlukkumutterilla M10 (#6).

2.2 Irrota kuusiopultti M8x16 (#56), lukkoaluslevy Ø8 (#59) ja aluslevy Ø8 (#58) myöhempää käyttöä varten.

Kiristä 13–15 mm:n ja 17–19 mm:n avaimilla.

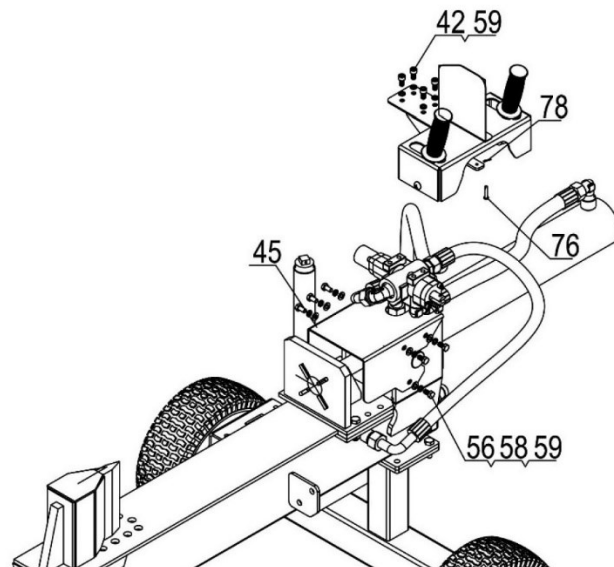


VAIHE 3: Kiinnitä sylinteri ja ohjauskahva

3.1 Kiinnitä sylinteri palkin korttipaikkaan ja kytke sitten sylinterin kansi (#45) palkkiin käyttämällä aluslevyä Ø8 (#58), lukkoaluslevyä Ø8 (#59) ja kuusiokoloruuvia M8x16 (#56).

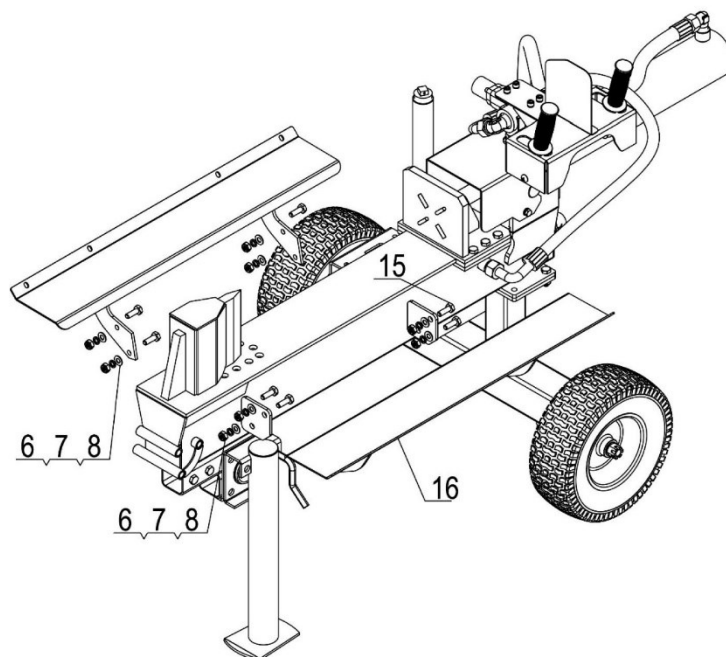
3.2 Kiinnitä ohjauskahva ohjausventtiiliin saranatapin (#76), sokan Ø2x10 (#78), lukkoaluslevyn Ø8 (#59) ja sisäisen kuusiokoloruuvun M8x16 (#42) avulla.

Kiristä 13–15 mm:n avaimella ja 7 mm:n kuusiokoloavaimella.



VAIHE 4: Kiinnitä tukkiteline

4.1 Kiinnitä tukkiteline (#16) palkkiin kuusiokolopultilla M10x30 (#15), aluslevyllä Ø10 (8), lukkoaluslevyllä Ø10 (#7) ja nailonlukkomutterilla M10 (#6). Kiristä 17–19 mm:n avaimella.



VAIHE 5: Kiinnitä moottori ja hammaspyöräpumppu

5.1 Aseta moottori pyörätelineelle, joka on kiinnitetty kuusiokolopultilla M8x40 (#57), aluslevyllä Ø8 (#58), lukkoaluslevyllä Ø8 (#59) ja nailonlukkumutterilla M8 (#60) kahdella 13 mm:n avaimella.

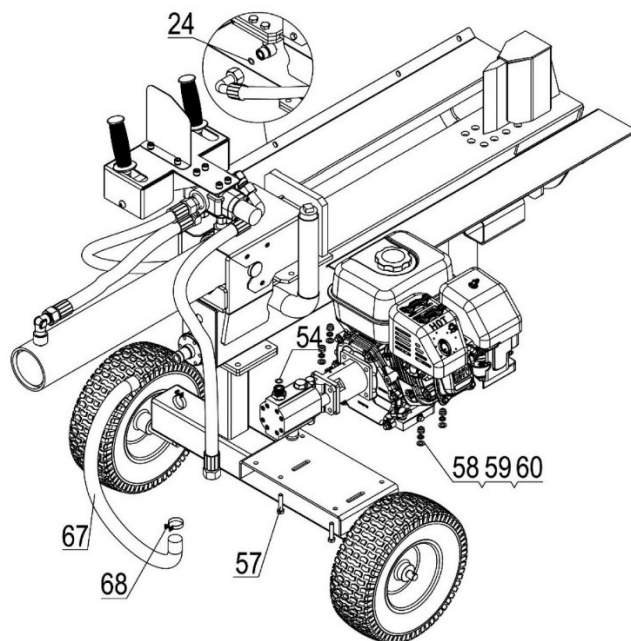
5.2 Irrota tulppa hammaspyöräpumpusta ja asenna öljyn tuloletku hammaspyöräpumpun yläosaan.

Kiinnitä huomiota O-renkaaseen Ø11x2.5 (#54), älä hävitä sitä.

5.3 Kiinnitä öljynpoistoputki (#67) hammaspyöräpumpun pohjaan ja kiristä se kahdella kiristimellä (#68).

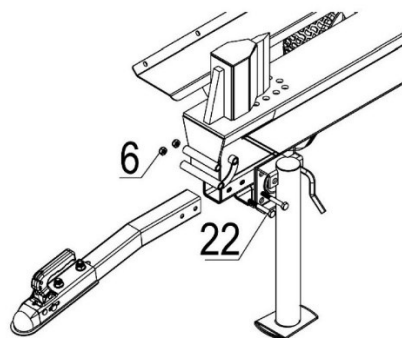
5.4 Irrota tulppa öljysäiliöstä ja asenna hydrauliletku öljysäiliöön. Kiinnitä huomiota O-renkaaseen Ø14x2.5 (#24), älä hävitä sitä.

Kiristä 13–15 mm:n avaimella, suurella jakoavaimella ja ruuvimeisselillä.



VAIHE 6: Kiinnitä vetokoukkukokoonpano

6.1 Irrota vetokoukkukokoonpano laatikosta ja kiinnitä se sitten palkin putkeen kuusiokolopultilla M10x75 (#22) ja lukkomutterilla M10 (#6) sekä 17–19 mm:n avaimella.



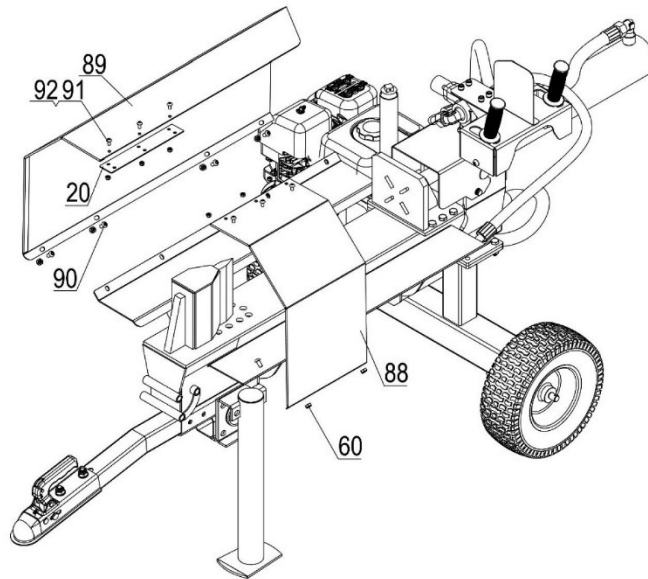
VAIHE 7: Kiinnitä suojakannet ja liitäntälevy

7.1 Kiinnitä vasen suojakansi (#88) ja oikea suojakansi (#89) tukkilineeseen käyttämällä sisäistä kuusiokolopulttia M8x16 (#90) ja nailonlukkomutteria M8 (#60). Hieman kiinnitettynä, älä kiristä osia.

7.2 Yhdistä vasen suojakansi (#88) ja oikea suojakansi (#89) liitäntälevyllä (#20),

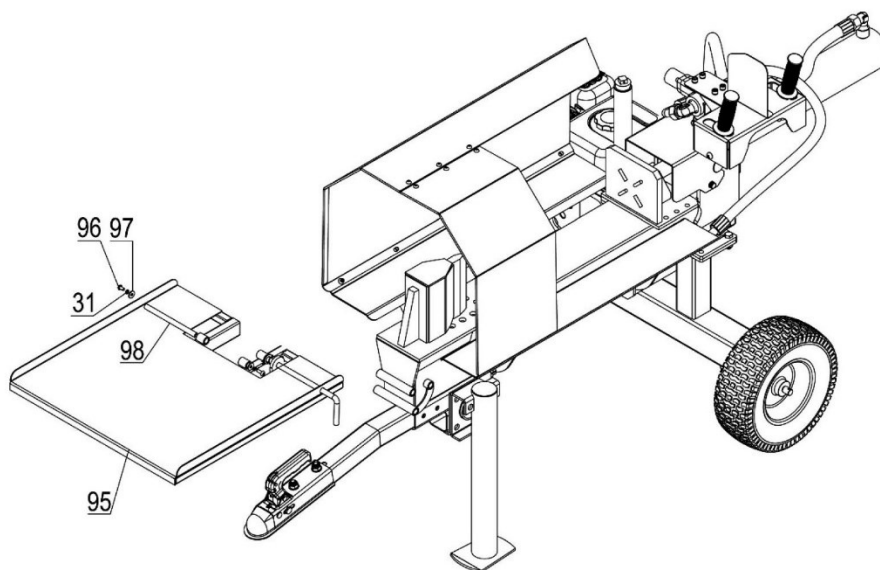
(liitäntälevy on asennettu kahden kannen alle), kiinnitä liitäntälevy (#20) kuusiokolopultilla M6x12 (#91) ja nailonlukkomutterilla M6 (#92) ja kiristä 13–15 mm:n jakoavaimella ja 5 mm:n jakoavaimella.

Kiristä kaikki osat.



VAIHE 8: Kiinnitä tukkipöytä

8.1 Kiinnitä tukkipöytä (#95) palkin päähän, pujota se saranatapin (#98) läpi ja kiristä sitten molemmat päät sisäisellä kuusiokolopultilla M6x16 (#96), lukkoaluslevyllä Ø6 (#31) ja suurella litteällä aluslevyllä Ø6 (#97).



VAIHE 9: Lisää moottoriöljyä

9.1 Varmista, että halkaisukone on tasaisella alustalla.

9.2 Irrota öljyntäyttökorkki/mittatikku lisätaksesi öljyä.

9.3 Tarvittava SAE10W-30-moottoriöljyn määrä:

G120F: 0.6 L	G160/G200F(D):	0.6 L
G240/G270F(D):		1.1L
G340/G390/G420F(D):		1.1 L

kiinnitä öljyntäyttökorkki/mittatikku.

9.4 Tarkista moottorin öljytaso päivittäin ja lisää tarvittaessa.

HUOMAUTUS: Tarkista moottorin öljytaso usein sisäänajon aikana. Moottoriöljy tulee vaihtaa uuteen ensimmäisen 20 käyttötunnin jälkeen. Tämän jälkeen 100 käyttötunnin tai 6 kk välein, riippuen siitä kumpi täyttyy aiemmin.



VAROITUS!

ÄLÄ yritä käynnistää moottoria ennen kuin se on täytetty asianmukaisesti suositellulla öljytyypillä ja -määrällä. Puunhalkaisukoneen vaurioituminen näiden ohjeiden noudattamatta jättämisen seurauksena mitätöi takuun.

VAIHE 10: Lisää bensiiniä moottoriin

10.1 Käytä vain puhdasta, tuoretta ja tavallista lyijytöntä polttoainetta, jonka oktaaniluku on vähintään 87.

10.2 ÄLÄ sekoita öljyä polttoaineeseen.

10.3 Irrota polttoainesäiliön korkki ja lisää polttoainetta hitaasti säiliöön. ÄLÄ täytä liikaa, jätä noin 0,5 - 1cm tilaa polttoaineen laajenemiselle.

10.4 Kierrä polttoainesäiliön korkki kiinni ja pyyhi pois kaikki läikkynyt polttoaine.



VAARA!

Puunhalkaisukoneen moottorin pakokaasu sisältää hiilimonoksidia, väritöntä, hajutonta ja myrkyllistä kaasua. Hiilimonoksidin hengittäminen aiheuttaa pahoinvointia, huimausta, pyörtymistä tai kuoleman. Jos tunnet olosi huimaavaksi tai heikoksi, mene välittömästi raittiiseen ilmaan. Käytä puunhalkaisukonetta ulkona vain hyvin ilmastoidussa tilassa. ÄLÄ käytä puunhalkaisukonetta rakennuksen, suljetun tilan tai osaston sisällä. ÄLÄ päästä pakokaasuja suljettuun tilaan ikkunoiden, ovien, tuuletusaukkojen tai muiden aukkojen kautta.

VAARA HIILIMONOKSIDI: Puunhalkaisukoneen käyttö sisätiloissa VOI TAPPAA SINUT MUUTAMASSA MINUUTISSA.



VAROITUS!

Polttoaine ja polttoainehöyryt ovat erittäin helposti syttyviä ja räjähdysherkkiä. Tulipalo tai räjähdys voi aiheuttaa vakavia palovammoja tai kuoleman. Tahaton käynnistys voi johtaa takertumiseen, amputaatioon tai haavoihin. Käytä vain tavallista lyijytöntä bensiiniä, jonka oktaaniluku on vähintään 87. ÄLÄ sekoita öljyä ja bensiinejä keskenään. Täytä säiliö noin 1cm säiliön yläreunan alapuolelle, jotta polttoaine pääsee laajenemaan.

ÄLÄ täytä polttoainesäiliötä sisätiloissa tai moottorin käydessä tai kuumana.

ÄLÄ sytytä savukkeita tai tupakoi täyttäessäsi polttoainesäiliötä.

VAIHE 11: Lisää hydraulioöljyä

11.1 Puunhalkaisukoneen on oltava tasaisella ja vaakasuoralla alustalla ennen hydraulioöljyn lisäämistä.

11.2 Irrota öljysäiliön korkki.

11.3 Lisää n. 6,5 litraa hydraulioöljyä. AW32, AW46 ja yleishydraulioöljy ovat kaikki hyväksyttäviä nestetyyppejä. Automaattivaihteistoöljyä on käytettävä, kun konetta käytetään alle 0 ° C - lämpötilassa.

11.4 Tarkista hydraulikkaöljyn taso.

11.5 Käynnistä moottori ja käytä ohjausvipua männän pidentämiseen ja lyhentämiseen useita kertoja poistaaksesi ilman letkuista.

11.6 Kun mäntä on vedetty sisään, tarkista hydraulikkaöljyn taso uudelleen ja täytä tarvittaessa.



VAROITUS!

ÄLÄ poista hydraulioöljyn täyttökorkkia moottorin käydessä tai ollessa kuuma. Kuuma öljy voi vuotaa ja aiheuttaa vakavia palovammoja. Anna puunhalkaisukoneen aina jäähtyä kokonaan ennen hydraulioöljyn täyttökorkin irrottamista. Hydraulisissa puunhalkaisukoneissa syntyy korkea nesteen paine ja lämpötila. Hydraulioöljyä pääsee vuotamaan jopa nuppineulan kokoisesta reiästä ja se voi puhkaista ihon ja aiheuttaa vakavan verenmyrkytyksen. Tarkasta hydraulijärjestelmä säännöllisesti mahdollisten vuotojen varalta. Älä koskaan tarkista vuotoja käsilläsi, kun järjestelmä on paineistettu. Hakeudu välittömästi lääkärin hoitoon, jos vuotava neste aiheuttaa sinulle vammoja. Varmista, että kaikki liitokset ovat tiukasti kiinni ennen paineen lisäämistä. Vapauta järjestelmän paine ennen huoltoa. Varmista, että hydrauliletkut eivät kosketa kuumia pintoja tai leikkausalueita. Letkut on sijoitettava niin, että ne ovat poissa moottorista ja leikkuukiilasta. Vakavien henkilövahinkojen välttämiseksi tarkista letkut aina ennen puunhalkaisukoneen käyttöä.

LAITTEEN KÄYTTÖ



VAROITUS!

Ennen puunhalkaisukoneen käyttöä lue alla olevat ohjeet ja kaikki turvallisuustiedot. Näiden ohjeiden noudattamatta jättäminen voi aiheuttaa omaisuusvahinkoja tai vammoja käyttäjälle tai sivullisille.



VAROITUS!

Käytä puunhalkaisukonetta AINA sen aiottuun tarkoitukseen. Käytä puunhalkaisukonetta VAIN puun halkaisemiseen pituussuunnassa puun syiden suuntaisesti. ÄLÄ KOSKAAN muokkaa tai muuta puunhalkaisukonetta millään tavalla. Muutokset mitätöivät takuun. ÄLÄ KOSKAAN kiinnitä köyttä, vaijeria tai muuta laitetta puunhalkaisukoneen ohjausvipuun. Käytä puunhalkaisukonetta VAIN päivänvalossa. ÄLÄ KOSKAAN jätä puunhalkaisukonetta valvomatta moottorin käydessä. ÄLÄ muuta halkaisuasentoa moottorin käydessä. Äänenvaimentimen koskettaminen voi aiheuttaa vakavia palovammoja. Varmista AINA, että puupalkki on lukitussa asennossa. ÄLÄ anna puupalkin pudota, sillä se voi murskata sormet tai vahingoittaa puunhalkaisukonetta. ÄLÄ KOSKAAN käytä tai anna kenenkään muun käyttää puunhalkaisukonetta alkoholin, huumeiden tai lääkkeiden vaikutuksen alaisena.

VAROITUKSET LAITTEEN KÄYTTÖÖN LIITTYEN:

1. ÄLÄ KOSKAAN kuljeta matkustajia, istu tai seiso puunhalkaisukoneen päällä.
2. Tarkista hydraulikkaöljyn taso ja tarkasta silmämääräisesti kaikki letkut ja kiinnikkeet ongelmien varalta.
3. Tarkista moottori ja varmista, että moottoriöljyn taso on oikea.
4. Ennen puunhalkaisukoneen siirtämistä renkaat on täytettävä täyteen.



VAROITUS RENKAISIIN LIITTYEN

ÄLÄ täytä renkaita liikaa. Renkaiden räjähtäminen voi aiheuttaa vakavia vammoja. ÄLÄ hinaa puunhalkaisukonetta, jos renkaat ovat kuluneet tai eivät pidä ilmaa. ÄLÄ ylitä suurinta sallittua hinausnopeutta 8 km/h.

5. Refer to the vehicle owner's manual for proper safety and towing instructions.

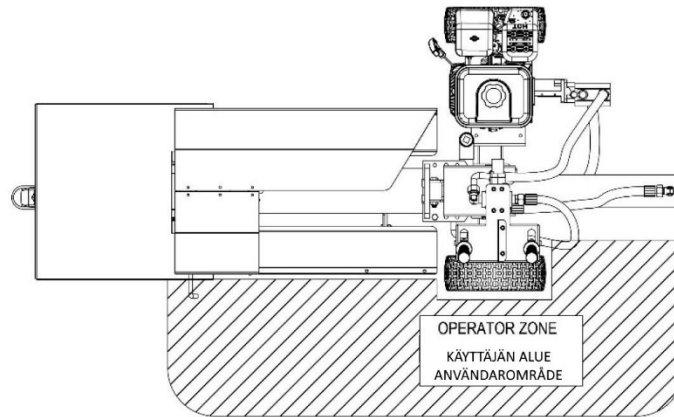


VAROITUS LAITTEEN KULJETTAMISEEN LIITTYEN

Hinausturvallisuusmääräysten noudattamatta jättäminen voi aiheuttaa vakavia vammoja tai kuoleman. Tarkista aina vetokoukun ja pyörien kiinnitys varmistaaksesi, että kaikki osat ovat kiinnitettyinä ennen hinausta. Ennen pitkän matkan hinausta tarkista, että akselin mutterit ja tapit ovat tiukasti kiinni. Käytä aina turvaketjuja ja lukitse puunhalkaisukone ajoneuvon vetokoukkuun ennen liikkeellelähtöä. Aja turvallisesti. Huomioi puunhalkaisukoneen lisäpituus. Älä koskaan ylitä suurinta sallittua 8 km/h ajonopeutta. Älä koskaan aja tai kuljeta lastia puunhalkaisukoneella. Sammuta ajoneuvo ennen kuin jätät puunhalkaisukoneen ilman valvontaa. Kiilaa puunhalkaisukoneen pyörät tahattoman liikkeen estämiseksi.

6. Puunhalkaisukoneen on oltava vähintään 2 metrin päässä syttyvistä materiaaleista. Sen on oltava kuivalla ja tasaisella alustalla, jolla on tukeva jalansija. Älä työskentele mudassa, jäällä, pensaikossa tai lumessa.

Puunhalkaisukonetta käytettäessä työalue on pidettävä aina vapaana.



HUOMAUTUS: Vakavia onnettomuuksia voi sattua, jos muita ihmisiä päästetään työalueelle.

Pidä kaikki muut työalueen ulkopuolella ohjausvipua käyttäessäsi.

7. Käytä aina suojavarusteita, silmäsuojaimia, käsineitä ja työkenkiä puunhalkaisukonetta käyttäessäsi.

8. Käynnistä moottori ja varmista, että puunhalkaisukone on tasaisella maalla ennen käyttöä.

HUOMAUTUS: Hydraulioöljyn lämpötilan on oltava yli -12 °C ennen moottorin käynnistämistä. Kylmä hydraulioöljy voi vahingoittaa hydraulipumppua. Jos ulkolämpötila on alle 0 °C, anna puunhalkaisukoneen lämmetä vetämällä ja palauttamalla kiilaa useita kertoja ennen puun halkaisua.

9. Laske tukijalka alas estääksesi puunhalkaisukoneen liikkumisen käytön aikana ja lukitse molemmat renkaat.

10. Aseta puunhalkaisukone vaakasuoraan asentoon.

11. Aseta puu palkkiin kiilaa vasten, noudata puun enimmäispituusrajoitusta.

12. Varmista, että kädet ovat poissa kiilan ja puristumisvaaran alueilta.



VAROITUS!

Kiila voi viiltää ihon ja murtaa luita. Pidä molemmat kädet poissa kiilasta ja palkin liukukiskosta. Vakavia onnettomuuksia voi sattua, jos muita ihmisiä päästetään työalueelle. Pidä kaikki muut poissa työalueelta, kun käytät ohjausvipua. ÄLÄ käytä löysiä vaatteita. Ne voivat tarttua puunhalkaisukoneen liikkuviin osiin. Käytä puunhalkaisukonetta vain päivänvalossa, jotta näet, mitä teet.

13. Työnnä ohjausvipua ETEEN kahdella kädellä halkaistaksesi tukin.

14. Työnnä ohjausvipua TAAKSEPÄIN kahdella kädellä palauttaaksesi työntimen alkuperäiseen asentoonsa.

**VAROITUS!**

Jos tukki juuttuu, jää kiinni tai ei halkea kokonaan, työnnä ohjausvipua vastakkaiseen suuntaan ja anna halkaisukoneen irrottaa tukki kiilasta.

Jos tukki on edelleen juuttunut, kiinni tai ei halkea, sammuta kone ja poista tukki lekalla ja sorkkaraudalla.

PIDÄ AINA kädet poissa tukista ja kiilasta sen vetäytyessä sisään.

15. Pidä työalue aina puhtaana ja vapaana puunpaloista ja muista roskista.

Huolto ja säilytys



VAROITUS!

Puunhalkaisukoneen virheellinen huolto ja säilytys voivat mitätöidä takuun.

HUOLTO

- Ennen huoltotoimenpiteitä puunhalkaisukone on asetettava huoltotilaan. Sammuta moottori ja siirrä ohjausvipua eteen- ja taaksepäin hydraulipaineen vapauttamiseksi.
- Varmista huoltotoimenpiteiden jälkeen, että kaikki suojukset, suojalevyt ja turvaominaisuudet on asetettu takaisin paikoilleen ennen puunhalkaisukoneen käyttöä.
- Varmista ennen käyttöä, että renkaissa on SUOSITELLUT RENGASPAINE.
- Voitele akseli ja pyöränlaakerialue säännöllisesti tai tarvittaessa.
- Kun pyöränlaakerit on voideltu, varmista, että akselin mutterit ja tapit ovat paikoillaan ja kiinni.
- Tarkista säännöllisesti kaikkien kiinnikkeiden ja letkujen kireys ja vuodot.
- Puhdista ja voitele kevyesti kaikki liikkuvat osat vuosittain tai tarvittaessa.
- Käytä kiiltävää emalisuihkemaalaa naarmuuntuneiden tai kuluneiden maalattujen metallipintojen korjaamiseen.
- Älä koskaan ylitä 20 tonnin kapasiteettia, se vahingoittaa puunhalkaisukonetta.

Mitä	Milloin	Kuinka
Letkut	Ennen jokaista käyttökertaa	Tarkista letkut näkyvien metalliverkkojen ja vuotojen varalta. Vaihda kaikki kuluneet tai vaurioituneet letkut ennen moottorin käynnistämistä.
Hydrauliliittimet	Ennen jokaista käyttökertaa	Tarkista liitokset halkeamien ja vuotojen varalta. Vaihda kaikki vaurioituneet liitokset ennen moottorin käynnistämistä.
Ruuvit ja mutterit	Ennen jokaista käyttökertaa	Tarkista löysien pulttien varalta, kiristä ne ennen käyttöä.
Palkki	Ennen jokaista käyttökertaa	Levitä rasvaa palkin pinnalle.
Liikkuvat osat	Ennen jokaista käyttökertaa	Poista roskat laitteesta.

Katso moottorin huolto-ohjeet moottorin käyttöoppaasta.

TÄRKEÄÄ:

Jos osa on vaihdettava, käytä vain osia, jotka täyttävät valmistajan vaatimukset. Varaosat, jotka eivät täytä vaatimuksia, voivat aiheuttaa turvallisuusriskin tai toimintahäiriöitä.

SÄILYTYS

- Ennen säilytystä varmista, että puunhalkaisukone on puhdas ja kuiva, jotta se toimii ongelmattomasti vuosia.
- Voitele kevyesti kaikki puunhalkaisukoneen pinnat ja liikkuvat osat ruosteen estämiseksi.
- Säilytä sisätiloissa tai suojatussa tilassa ankaran sään ja talvikuukausien aikana.

VIANSELVITYS

ONGELMA	
Sylinterin varsi ei liiku	RATKAISU: A,D,E,H,J
Hidas sylinterin varren nopeus pidennettäessä tai vedettäessä	RATKAISU: A,B,C,H,I,K,L
Puu ei halkea tai halkeaa erittäin hitaasti	RATKAISU: A,B,C,F,I,K
Moottori jumiuuu halkaisun aikana	RATKAISU: G, L
Moottori pysähtyy alhaisella kuormituksella	RATKAISU: D, E,L,M

ONGELMAN TARKENNUS	RATKAISU
A -Riittämätön öljy pumppuun	Tarkasta öljytaso säiliössä
B -Ilmaa öljyssä	Tarkasta öljytaso säiliössä
C -Liika pumpun imuaukon tyhjiö	Tarkista pumpun tuloletku tukoksen tai mutkien varalta
D -Tukkiutuneet hydrauliletkut	Huuhtele ja puhdista jakajan hydraulijärjestelmä
E -Tukkiutunut ohjausventtiili	Huuhtele ja puhdista jakajan hydraulijärjestelmä
F - Matala ohjausventtiilin asetus	Säädä ohjausventtiiliä painemittarilla
G - Korkea ohjausventtiilin asetus	Säädä ohjausventtiiliä painemittarilla
H -Vaurioitunut ohjausventtiili	Palauta säätöventtiili valtuutettua korjausta varten
I -Sisäinen ohjausventtiilin vuoto	Palauta säätöventtiili valtuutettua korjausta varten
J -Sisäinen sylinterin vuoto	Palauta sylinteri valtuutettuun korjaukseen
K -Sisäisesti vaurioitunut sylinteri	Palauta sylinteri valtuutettuun korjaukseen
L -Moottorin säädöt väärin	Säädä tyhjäkäynnin säätömuttereita
M -Moottoria kuormitetaan tyhjäkäynnillä	Käytä lyhyempää tukkia (53 cm tai vähemmän), jotta moottori ehtii kiihtyä ennen osumista.

Tekniset tiedot

Maks. voima	20 tonnia
Sykli aika	9s
Maksimi puun pituus	540 mm
Hydraulisylinteri	Ø90 x 490 mm
Kiila	160mm karkaistua terästä
Hammaspyöräpumppu	11 GPM, 2-vaiheinen
Maksimi hinausnopeus	8 km/h
Pyörä koko	13*50-6
Moottorin teho	196cc



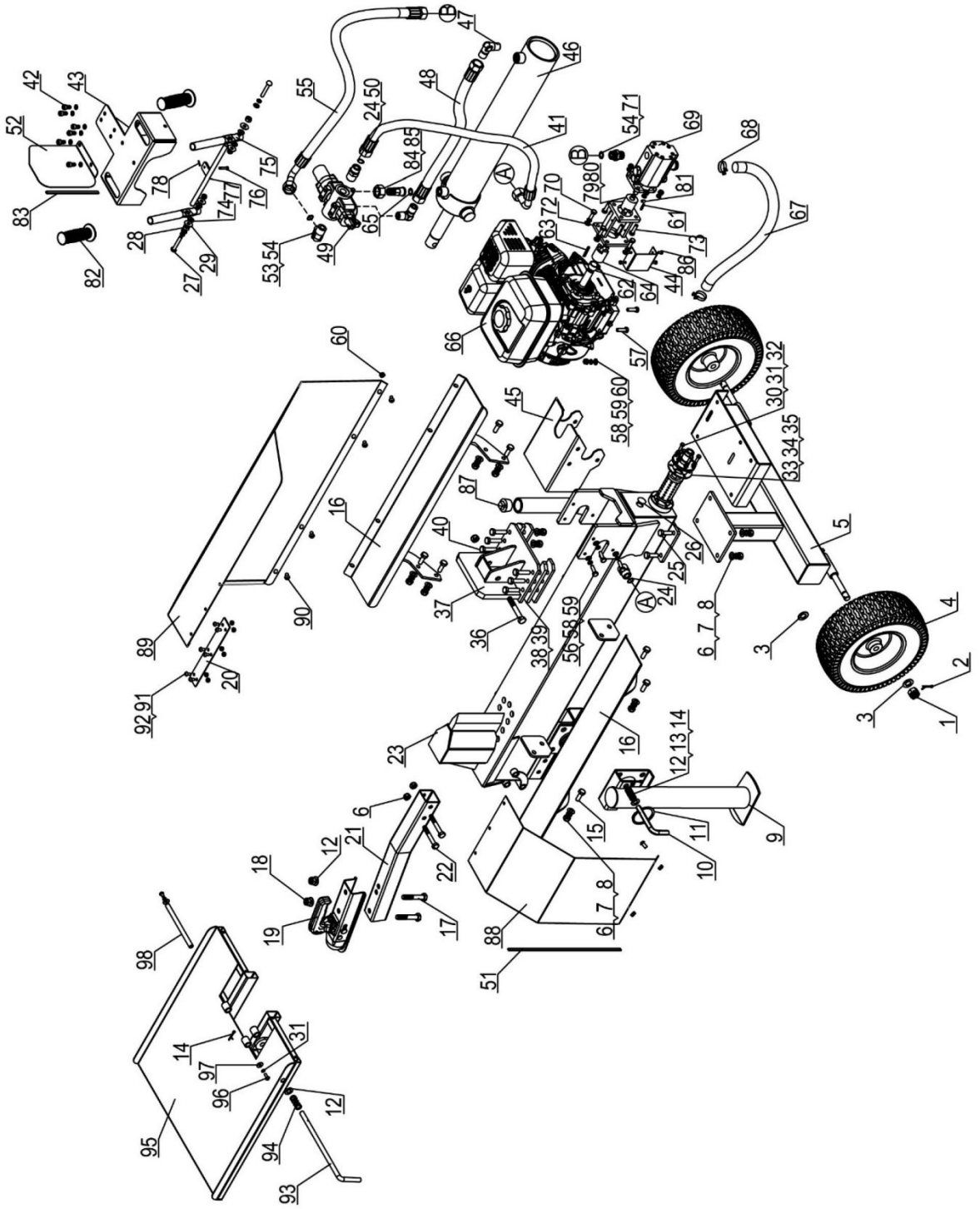
Maahantuoja Prioritas Oy

Tuote on hävitettävä paikallisen jätelainsäädännön mukaisesti.

TAKUU:

Tuotteen takuu-aika on 12 kuukautta. Takuu alkaa ostopäivästä lukien. Maahantuoja vastaa epäkuuntoon menneen laitteen tai osien korvaamisesta, materiaali- ja valmistusvikojen osalta, ainoastaan jos ne todetaan tarkastuksessa viallisiksi.

Ostajan tulee aina takuuvaatimuksen yhteydessä esittää kassakuitti, ostolasku, takuutodistus tai lähetyslista joista ilmenee ostopäivämäärä, paikka ja hinta. Tuote on palautettava täydellisenä, ilman että mitään osia on irrotettu, varustettuna selostuksella toimintahäiriöistä. Takuu ei sisällä: Kuljetus- ja varastointivaurioita. Vahinkoja, jotka ovat aiheutuneet normaalista kulumisesta, väärästä käytöstä tai asiattomasta käsittelystä. Jos kone on avattu, osia vaihdettu, korjattu tai muutettu. Mitään välillisiä kustannuksia, kuten esimerkiksi korjauskustannuksia jos ne on suoritettu ilman maahantuojan hyväksyntää.



Ref#	Drawing No.	Description	Qty
1	9205-16000-DX	Hex Slotted Thin Nut M16	2
2	9404-04030-DX	Cotter Pin Ø4x30	2
3	9301-16000-DX	Flat Washer Ø16	4
4	NW01-11000	Wheel	2
5	LSD2001-03000	Wheel Stand Weldment	1
6	9206-10000-DX	Nylon Lock Nut M10	20
7	9306-10000-DX	Lock Washer Ø10	18
8	9301-10000-DX	Flat Washer Ø10	18
9	LSD2001-04000	Support Leg	1
10	LSP30C-00001-DX	Lock Pin	1
11	9304-62000-FH	Shaft Ring Ø62	1
12	9301-12000-DX	Flat Washer Ø12	4
13	LSP25-00003-DX	Spring	1
14	9404-03030-DX	Cotter Pin Ø3x30	2
15	9101-10030-DX8.8	Hex Bolt M10x30	8
16	LSD2001-06000	Log Cradle	2
17	9101-12070-DX8.8	Hex Bolt M12x70	2
18	9206-12000-DX	Nylon Lock Nut M12	3
19	Z104	50mm Coupler	1
20	LSD2003-00007	Connecting Plate	1
21	LSD2003-04000	Tow Bar	1
22	9101-10075-DX8.8	Hex Bolt M10x75	2
23	LSD2001-01000	Beam	1
24	9901-14*2.5	O Ring Ø14x2.5	2
25	9101-10035-DX8.8	Hex Bolt M10x35	4
26	9702-20000	Oil Gauge	1
27	9110-08050-DX8.8	Screw M8x50	2
28	9201-08000-DX	Hex Nut M8	2
29	9302-08000-DX	Large Flat Washer Ø8	4
30	9301-06000-DX	Flat Washer Ø6	6
31	9306-06000-DX	Lock Washer Ø6	8
32	9101-06020-DX8.8	Hex Bolt M6x20	6
33	LS12-00011	Oil Filter	1
34	LS12-00010	Sealing Washer	1
35	LS12-04000	Mounting Plate	1
36	9101-12085-DX8.8	Hex Bolt M12x80	1
37	LSD2001-02000	Push Plate	1

Ref#	Drawing No.	Description	Qty
38	LSD2001-00006	Splint	2
39	LSD2001-00007	Pressing Plate	2
40	9101-10045-DX8.8	Hex Bolt M10x45	6
41	LSE2001-00002	Oil Return Hydraulic Hose	1
42	9105-08016-FH	Inner Hex Bolt M8x16	6
43	LSCA22-07200	Frame Weldment	1
44	LSP25-10006	Coupling Cover	1
45	LSD2003-00001	Cylinder Cover	1
46	LS1800-08000	Hydraulic Cylinder	1
47	LSG22-00006	Elbow Connector	2
48	LSE2001-00003	Cylinder Oil Inlet Pipe	1
49	LSE4101-00026	Control Valve	1
50	LSH22-00012	Connector	1
51	10x17	U-shaped Sealing Strip	2
52	LSE4101-00009	Plate	1
53	LSE20-00003	Connector	1
54	9901-11*2.5	O Ring Ø11x2.5	2
55	LSE2001-00001	Oil Inlet Hydraulic Hose	1
56	9101-08016-DX8.8	Hex Bolt M8x16	6
57	9101-08040-DX8.8	Hex Bolt M8x40	4
58	9301-08000-DX	Flat Washer Ø8	16
59	9306-08000-DX	Lock Washer Ø8	26
60	9206-08000-DX	Nylon Lock Nut M8	16
61	/	Flat Key	1
62	LSP25-10004	Engine Bushing	1
63	/	Flat Key	1
64	LSP25-10002	Engine Coupling	1
65	9901-16*2.5	O Ring Ø16x2.5	1
66	/	Engine	1
67	LSD2001-00005	Clear Oil Pipe	1
68	LSP25-00011	Clamp	2
69	LSP25-10007	Gear Pump	1
70	9101-08025-DX8.8	Hex Bolt M8x25	4
71	LSH22-08001	Connector	1
72	LSP25-10005	Gear Pump Stand	1
73	9101-08030-DX8.8	Hex Bolt M8x30	4
74	C130-00004	Nylon Pad	4

Ref#	Drawing No.	Description	Qty
75	LSCA22-07003	Handle	2
76	9403-05026-DX	Hinge Pin	1
77	LSCA22-07100-DX	Connecting Pipe	1
78	9404-02010-DX	Cotter Pin Ø2x10	1
79	LSP25-10008	Elastic Retainer for Shaft	1
80	LSP25-10003	Gear Pump Coupling	1
81	9121-06010-FH	Inner Hex Bolt M6x10	1
82	Z330-00002	Plastic Handle Cover	2
83	7x11	U-shaped Sealing Strip	1
84	LSP25-17001	Valve B Joint	1
85	LSP25-17002	Nut	1
86	9101-05010-DX8.8	Hex Bolt M5x10	4
87	LSP25-13001	Oil Bolt	1
88	LSD2003-00005	Protective Cover (Left)	1
89	LSD2003-00006	Protective Cover (Right)	1
90	9104-08016-DX8.8	Inner Hex Bolt M8x16	6
91	9104-06012-DX8.8	Inner Hex Bolt M6x12	6
92	9206-06000-DX	Nylon Lock Nut M6	6
93	LSD2003-00004	Hitch Pin	1
94	LSD2003-00003	Spring	1
95	LSD2003-01000	Log Table	1
96	9104-06016-DX8.8	Inner Hex Bolt M6x16	2
97	9302-06000-DX	Large Flat Washer Ø6	2
98	LSD2003-00002	Hinge Pin	1