

# **MAG**

---

# **STORM**

*GARDEN*

**OKSASILPPURI 2500W**



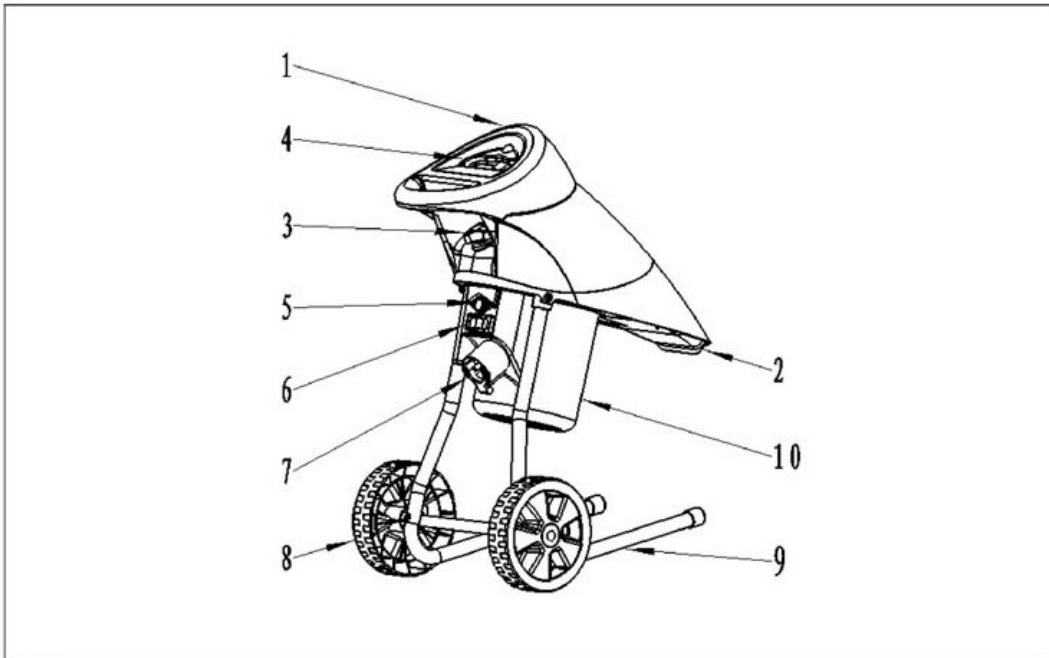
**Käyttöohje**  
**Leikkaava oksasilppuri 1993**



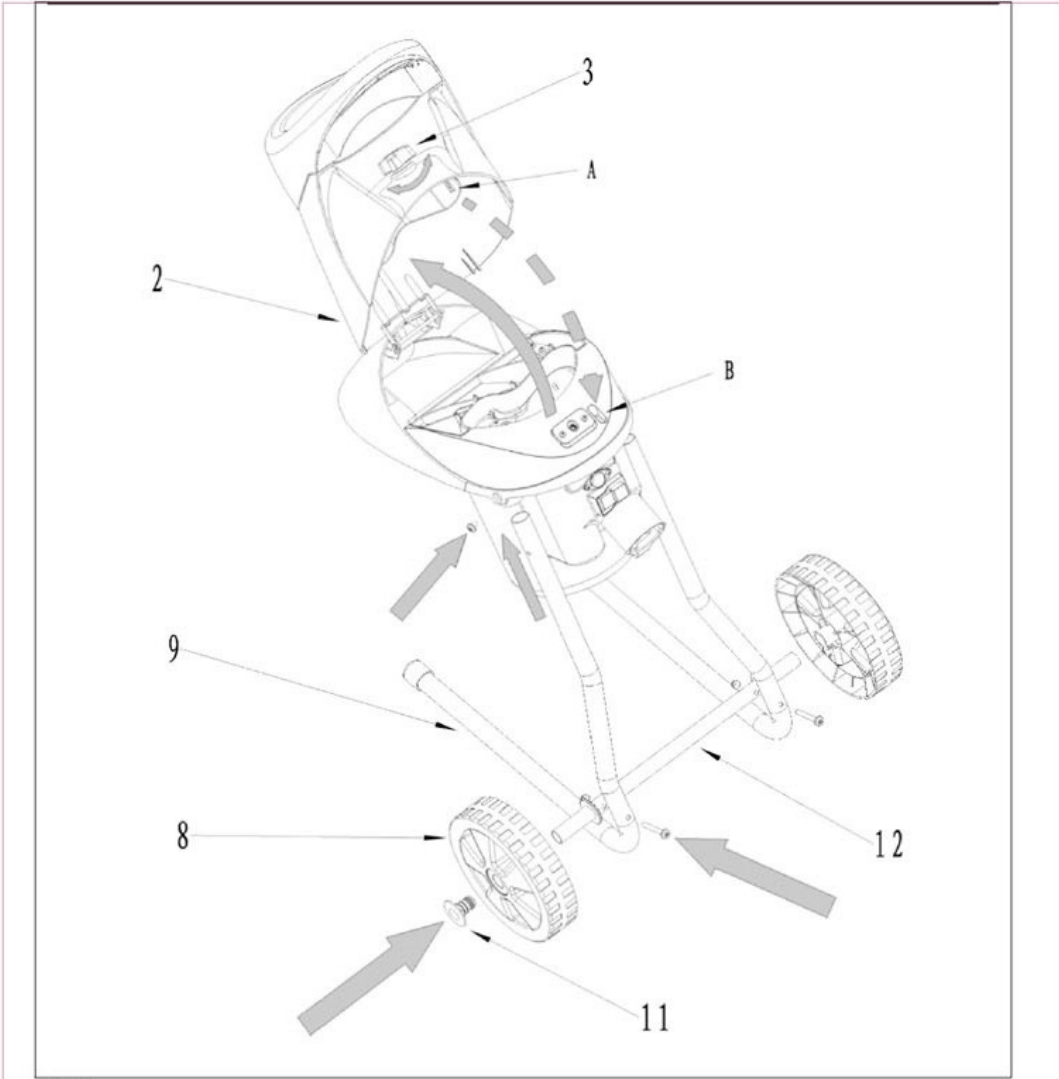
- Varmista, että terät ovat kunnossa ennen silppuamista. Älä käytä oksasilppuria ollenkaan jos teriä ei ole asennettu kunnolla.
- Oksasilppuri pitäisi tarkistaa huolellisesti ennen käyttöä. Sinun pitäisi työskennellä vain hyväkuntoisella oksasilppurilla. Huomatessasi koneessa jonkin vian, joka voi aiheuttaa vaaraa käyttäjälle, älä käytä oksasilppuria ennen kuin vial on poistettu.
- Vaihda kuluneet tai vahingoittuneet osat turvallisuuden takia. Käytä ainoastaan alkuperäisiä varaosia. Osat, jotka eivät ole koneen valmistajan tuottamia voivat olla epäsovivia ja aiheuttaa mahdollisen vammautumisen.
- Käytä oksasilppuria vain paikoissa, jossa se on suojassa vedeltä äläkä koskaan käytä sitä ulkona sadesäällä.
- Varastoi kuivaan ja varmaan paikkaan pois lasten ulottuvilta.

### Laitteen osat (Kuva 1, 2)

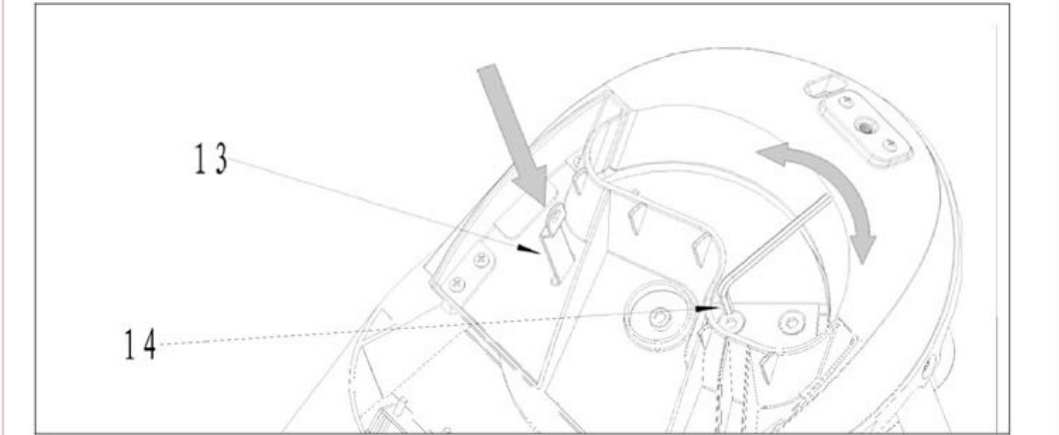
1. Suppilo
2. Runko/poistoaukko
3. Nuppi
4. Täyttösuppilo
5. Palautusnuppi/ylikuormasuoja
6. ON/OFF-kytkin
7. Verkkopistotulppa
8. Pyörät
9. Alavaunu
10. Moottorin kotelo



Kuva 1



Kuva 2



Kuva 3

## Ennen käyttöä

### Kokoaminen (Kuva 2)

#### Alavaunu

- Tyhjennä pakkauksesta kaikki osat.
- Ota alavaunusta (9) ruuvi ulos.
- Kierrä nuppi (3) irti ja avaa kotelo (2) ylöspäin.
- Siirrä alavaunu moottorikoteloon ja kiinnitä se kahdella toimitetulla ruuvilla M6 x 20 käyttäen mukana tullutta kuusioavainta.
- Sulje kotelo ja kiristä nuppi (3); varmistu, että kotelo on suljettu kunnolla ja turvakytin on käännetty oikeaan asentoon.

Huom! Moottorin ei pitäisi käydä jos kytkintä (A) ei ole työnnetty aukkoon (B) kokoamisen jälkeen. Tarkista huolellisesti ja varmistu, että kotelo on suljettu oikein.

#### Pyörät

- Asenna pyöränakseli alavaunuun kahdella pultilla M6 x 50 ja mutterilla käyttämällä toimitettua kuusioavainta ja kiintoavainta.
- Työnnä pyörät (8) akselille.
- Käytä vasaraa kiinnittääksesi pyöränsuojuksen (11) pyöränakseliin.

### Käyttötarkoitus

Silputtua puutarhan orgaanista jätemateriaalia voidaan käyttää biologisena lannoitteena puutarhaasi.

Laita biohajoava jätemateriaali, kuten lehdet, pienet oksat ja ruoho, syöttösuppilon tasaisina annoksina tukkeutumisen välttämiseksi.

### Silputun materiaalin kerääminen

Voit käyttää keräysastiaa poistoaukon alla maanparannusainetta varten.

### Käytä aina oikeata syöttöjännitettä

Käyttövirrän jännitteen täytyy vastata laitteen arvokilvessä annettuja tietoja. Laitteet, joiden nimelliskäyttöjännite on 230V voidaan kytkeä myös 220V:n jännitteeseen.

Virtapiirissä on käytettävä ainakin 10 A:n sulaketta.

Jatkojohto, jonka poikkileikkauspinta-ala on liian pieni aiheuttaa selvästi havaittavaa tehonalennusta koneella. Johdoilla 25 m:n pituuteen asti poikkipinnan tulee olla ainakin  $3 \times 1,5 \text{ mm}^2$ ; yli 25 m:n pituisilla poikkipinnan täytyy olla ainakin  $2,5 \text{ mm}^2$ .

## Käyttö

### Pikapysäytys

Sähkömoottoriin on asennettu turvajarru, joka pysäyttää moottorin 5 sekunnissa virrankatkaisun jälkeen. Samalla myös terien pyöriminen lakkaa.

### ON/OFF-kytkin

- Paina vihreätä nuppia käynnistääksesi oksasilppurin.
- Paina punaista nuppia sammuttaaksesi.

Huom: kone on varustettu turvakytkimellä estämään sen tahattoman käynnistymisen uudelleen sähkökatkon jälkeen.

### Ylikuormasuoja

Ylikuorma (esim. leikkuuterien juuttuminen) johtaa koneen pysähtymiseen viiden sekunnin kuluttua. Moottorin suojaamiseksi vahingoittumiselta, ylikuormakatkaisin katkaisee virransyötön automaattisesti.

Odota ainakin 1 minuutti ennen uudelleenkäynnistystä painamalla ensin palautusnuppia ja sitten ON/OFF-kytkintä. Jos moottori ei käynnisty uudelleen toimi seuraavasti.

### Levysuppilon tarkistaminen

#### Varoitus! Käytä aina työkintaita.

- Irrota pistotulppa sähköverkosta.
- Kierrä nappi auki ja käännä ympäri ja avaa kotelo ylöspäin.
- Puhdista huolellisesti leikkuu- ja poistoalue ja poista ainekset, jotka voivat tukkia teriä.
- Vaihda kotelo ja kiristä nappi tukevasti.
- Paina palautusnuppia ennen ON/OFF-kytkimen aktivointia.

### Turvalukitus

Oksasilppuri on varustettu turvakytkimellä rungon ja moottorikotelon saumakohdassa.

Jos koteloa ei ole asennettu virheettömästi ja kiinnitetty moottorikoteloon, turvakytkin laukeaa, pysäyttäen moottorin toiminnan; tämän tapahtuessa:

- Irrota kotelo kuten on kuvattu edellisessä kappaleessa.
- Puhdista kosketuspinnat huolellisesti.
- Kiinnitä huolellisesti takaisin, ja kiristä nappi tukevasti.

HUOM: ÄLÄ KOSKAAN löysää nuppia kääntämättä kytkintä OFF-asentoon ja irrottamatta pistotulppaa pistorasiasta

### Terät

Teränpidikelevyissä olevat terät (Kuva 3) ovat käännettäviä.

Laatuturvallisuussyistä, suosittelemme ainoastaan alkuperäisiä teriä käytettäväksi terien vaihdossa.

### Terien kääntö, vaihtaminen (Kuva 3)

(Käännettävät) terät on kiinnitetty pyörivään levyyn kukin kahdella ruuvilla. Ennen terien huolto- tai puhdistustyötä, käännä kytkin aina OFF-asentoon ja irrota pistotulppa pistorasiasta.

- Terien vaihtamiseksi, työnnä toimitettu kiintoavain (13) teränpitolevyssä olevaan aukkoon yläkannen läpi, joka pysäyttää teränpitolevyn pyörimisen.
- Käytä toimitettua kuusioavainta (14) kahden ruuvin irrottamiseen ja ota kuluneet terät ulos.
- Asenna uudet terät ja kiinnitä ruuveilla tukevasti.

### Huom! Ota aina kuusioavain ja kiintoavain asennuksen jälkeen pois.

Suosittellemme, että pätevät huoltokeskukset suorittavat yllä kuvatut toimenpiteet.

## Käyttöohjeet

Syötä silputtava materiaali sisään syöttöaukon vasemmalta puolelta (leikkuuterien pyörimissuunta myötäpäivään).

Leikkuuterät vetävät materiaalin sisään automaattisesti.

Huom! Koneesta riippuva pidempi materiaali voi ponnahtaa ulos terien vetäessä sisään! Säilytä turvaetäisyys!

Syötä kerrallaan vain sen verran materiaalia, että syöttösuppilo ei tukkeudu.

Silppua puutarhajätettä, jota on varastoitu muutama päivä ja on lakastunut ja märkää, vuorotellen oksineen.

Tämä ehkäisee leikkuuterien juuttumisen.

Älä kaada pehmeää jätettä kuten keittiöroskaa oksasilppuriin vaan kompostoi se.

Monihaaraiset lehtevät oksat täytyy silputa täydellisesti ennen kuin uutta materiaalia syötetään.

Huolehdi, että silputtu materiaali pääsee putoamaan vapaasti poistoaukosta - tukkeutumisvaara!

Ilmanvaihtoaukkoja ei saa peittää jätesäkillä tai silputulla materiaalilla.

## Vihjeitä

- Jatkuvan silppuamisen aikana raskas materiaali tai oksat aiheuttavat leikkuuterien juuttumista. Tätä ongelmaa voidaan helpottaa vetämällä oksia käsin hieman ulos. Tämä voi auttaa moottoria pysymään käynnissä ylikuormasuojan uudelleen aktivoinnin odottamisen sijasta.
- Pehmeät materiaalit, kuten lehdet tai ruodit voivat tukkia syöttöaukon. Syötä pehmeä materiaali toimitetun työntötangon avulla.
- Syötä silputtava materiaali aina syöttöaukon vasemmasta nurkasta.
- Tarkista silputtava materiaali huolellisesti. Varmistu, että siihen ei ole tarttunut kiviä tai nauvoja koska nämä voivat vahingoittaa silppuria vakavasti.
- Tarkista onko tärinän merkkejä. Voimakkaan tärinän aiheuttavat vahingoittuneet tai kuluneet terät. Vaihda terät tarvittaessa.

## Vianhaku

### Moottori ei käy

- Ylikuormasuoja on lauennut  
Poista lastut ja paina palautusnuppia
- Sähkökatkos  
Tarkista verkkovirtajohto, pistotulppa ja talon sulake
- Turvakytkin ei laukea  
Tarkista suppilon ja moottorikotelon liitos

### Silputtavaa materiaalia ei mene sisään

- Materiaalinsyöttö on tukkeutunut  
Poista lastut leikkuuteristä
- Terät ovat juuttuneet  
Poista lastut ja käynnistä oksasilppuri uudelleen
- Kuluneet terät  
Vaihda terät tarvittaessa

## Huolto

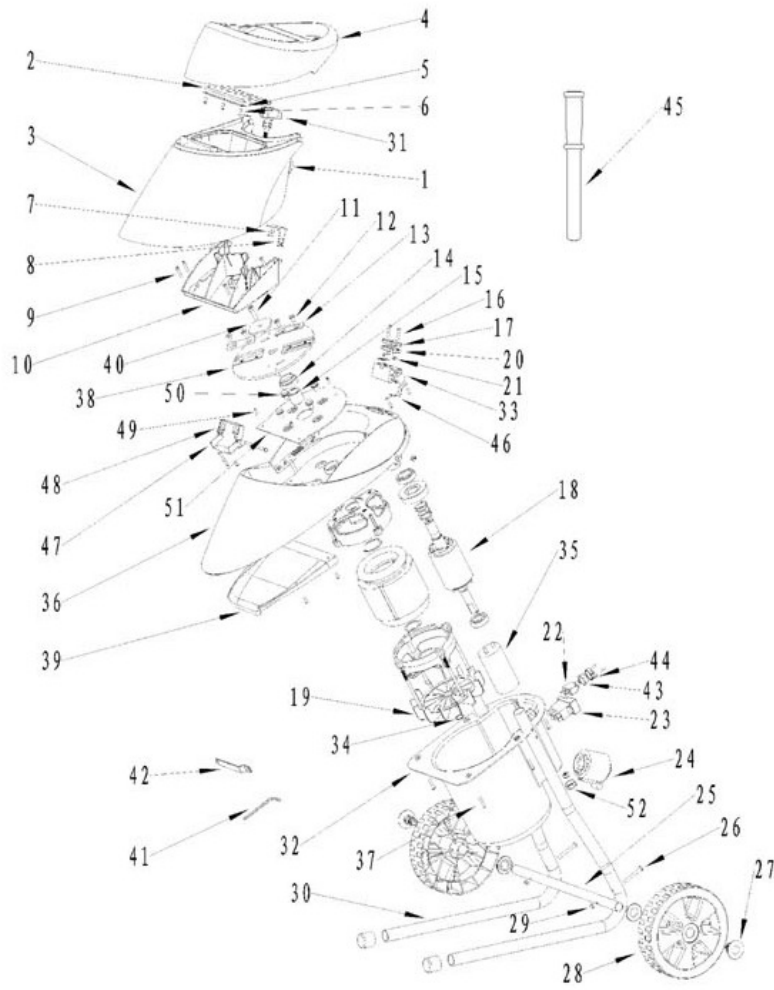
- Pidä huolta koneestasi ja puhdista se säännöllisesti saadaksesi pitkäaikaisen tehon ja toiminnan.
- Pidä ilmanvaihtoaukot puhtaana ja vapaana pölystä.
- Käytä ainoastaan lämmintä märkää riepua ja pehmeää harjaa koneesi puhdistamiseen.
- Älä koskaan kasta tai ruiskuta vettä koneeseen.
- Älä käytä puhdistusaineita tai liuottimia koska ne voivat aiheuttaa korjaamatonta vahinkoa koneellesi. Kemikaalit voivat tuhota muoviosat.

## Tekniset tiedot

|                          |                   |
|--------------------------|-------------------|
| Verkköjännite/taajuus:   | 230-240 V ~ 50 Hz |
| Nimellisteho:            | 2500 W            |
| Käyttötapa:              | S 6               |
| Kuormittamaton nopeus:   | 2850 rpm          |
| Oksan läpimitta:         | max. 40 mm        |
| Paino:                   | 21 kg             |
| Äänitehotaso (takuarvo): | 108 dB(A)         |

S 6 -käyttötapa (40%) ilmaisee 4 minuutin kuormituksen ja 6 minuutin tyhjäkäynnin kuormitusprofiilin. Oksan suurin läpimitta riippuu puulajin kovuudesta.

Räjätyskuva



**Osaluettelo**

| Rivi | Kuvaus                   | Osanumero |
|------|--------------------------|-----------|
| 1    | Ruuvi ST4.7 x 25         | 10 830 01 |
| 2    | Juuttumisenestokumilevy  | 10 830 02 |
| 3    | Kotelo                   | 10 830 03 |
| 4    | Suppilo                  | 10 830 04 |
| 4    | Suppilo                  | 10 840 01 |
| 5    | Kumilevyn pidin          | 10 830 05 |
| 6    | Ruuvi ST4.2 x 16         | 10 830 06 |
| 7    | Ruuvi ST4.2 x 16         | 10 830 07 |
| 8    | Turvakatkaisimen vipu    | 10 830 08 |
| 9    | Ruuvi ST4.2 x 25         | 10 830 09 |
| 10   | Leikkuuterän yläsuojus   | 10 830 10 |
| 11   | Ruuvi M8 x 18            | 10 830 11 |
| 12   | Ruuvi M6                 | 10 830 12 |
| 13   | Leikkuuterät             | 10 830 13 |
| 14   | Kumirengas               | 10 830 14 |
| 15   | Holkki                   | 10 830 15 |
| 16   | Ruuvi M5 x 16            | 10 830 16 |
| 17   | Liitäntäkortti           | 10 830 17 |
| 18   | Motor täydellinen        | 10 830 18 |
| 18   | Motor täydellinen        | 10 840 02 |
| 19   | Mootorin puhallin        | 10 830 19 |
| 20   | Vesitiivis suojus        | 10 830 20 |
| 21   | Mutteri M5               | 10 830 21 |
| 22   | Ylikuormasuoja           | 10 830 22 |
| 23   | ON/OFF-kytkin            | 10 830 23 |
| 24   | Pistotulppa              | 10 830 24 |
| 25   | Pyöränakseli             | 10 830 25 |
| 26   | Ruuvi M6 x 50            | 10 830 26 |
| 27   | Pyörän suojus            | 10 830 27 |
| 28   | Pyörät                   | 10 830 28 |
| 29   | Mutteri M6               | 10 830 29 |
| 30   | Alavaunu täydellinen     | 10 830 30 |
| 31   | Nuppi ruuvilla           | 10 830 31 |
| 32   | Mootorin kotelo          | 10 830 32 |
| 33   | Turvakatkaisin           | 10 830 33 |
| 34   | Pidätinrenkas            | 10 830 34 |
| 35   | Kondensaattori           | 10 830 35 |
| 36   | Leikkuupohja             | 10 830 36 |
| 37   | Ruuvi ST4.7 x 16         | 10 830 37 |
| 38   | Terien pidin             | 10 830 38 |
| 39   | Leikkuuterän pohjasuojus | 10 830 39 |
| 40   | Laippa                   | 10 830 40 |
| 41   | Kuusioavain              | 10 830 41 |
| 42   | Kiintoavain              | 10 830 42 |
| 43   | Suojahattu               | 10 830 43 |
| 44   | Laippa                   | 10 830 44 |
| 45   | Työnnin                  | 10 830 45 |
| 46   | Levy                     | 10 830 46 |
| 47   | Etuyhdystanko            | 10 830 47 |
| 48   | Takayhdystanko           | 10 830 48 |
| 49   | Ruuvi ST4.2 x 14         | 10 830 49 |
| 50   | Ruuvi M8 x 12            | 10 830 50 |
| 51   | Leikkuulevy              | 10 830 51 |
| 52   | Muovitulppa              | 10 830 52 |

