



Rev. 20210913



ORIGINAL INSTRUCTIONS KÄÄNNÖS ALKUPERÄISESTÄ KÄYTTÖOHJEESTA ÖVERSÄTTNING AV ORIGINAL BRUKSANVISNING

FARM JACK

HAMMASTANKOTUNKKI

MEKANISK FARMARDOMKRAFT

TUNKHATA3520, TUNKHATA3548, TUNKHATA3560





SPECIFICATIONS

MODEL	MAXIMUM LOADS for different heights (h)	LIFTING HEIGHT (mm)
TUNKHATA3520	130mm ≤ h < 300mm 3500 kg 300mm ≤ h < 340mm 2000 kg	125 - 340
TUNKHATA3548	130mm ≤ h < 300mm 2000 kg 300mm ≤ h < 500mm 1600 kg h ≥ 500mm 500 kg	130 - 1060
TUNKHATA3560	130mm ≤ h < 300mm 2000 kg 300mm ≤ h < 500mm 1600 kg h ≥ 500mm 500 kg	130 - 1325

SAFETY PRECAUTIONS

1. Make sure that the base of the jack is on firm and level ground.
2. Make sure that the jack will not slip after load is applied.
3. Make sure that the lifting arm is fully under the applied load.
4. Make sure that the load is stabilized before lifting so that it will not shift when lifting or lowering.
5. Do not work under the vehicle unless you have jack stands supporting the vehicle.
6. Do not push load off the jack; lower it carefully.
7. Do not use handle extensions.
8. Do not carry jack by handle.
9. Do not modify the jack in any way.
10. Check the jack before each use for visible signs of damage. Do not use if any defect is found.

OPERATING INSTRUCTIONS

A. To raise a load

1. Following all safety precautions, place the foot of the jack beneath the load; Lift the Reversing Latch (17) to its' "UP" position and ensure it is locked in place, with the indentation in the Latch, firmly engaged in the notch on the Reversing Switch (15) refer to fig. 1. Jack up the nose until it comes into contact with the load at the desired point of lift (consult the car manufacturer's operation guide). Pause at this stage and check to ensure there are no obstacles to a clean lift.
2. Pull down firmly and evenly on the handle and observe the load rising. As the handle is pulled down you will hear the climbing pin (13) click into place as it locates in a hole in the steel bar (3). At this point, relax the handle allowing the pin (13) to take the load. Raise the handle to the top of its stroke to take a fresh purchase and pump the handle once again.

Important!

1. Do not use extensions on the handle.
2. Always keep a firm hold on the handle.

B. To lower a load

IMPORTANT: The jack must be loaded with a minimum 50 kg to lower step by step, otherwise the lifting nose will drop.



Taking all necessary precautions, take the load with the jack (i.e. jack the load up slightly), and ensuring the handle is in the FULLY UPRIGHT position, trip the Reversing Latch (17), so that it is in the “Down” position, i.e. the indentation on the latch, becomes disengaged from the notch on the reversing switch (see fig. 2). Keeping a firm grip on the handle, pump it as you would for “raising a load”.

REVERSING LATCH

To raise a load

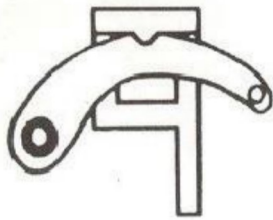


Figure 1.

To lower a load



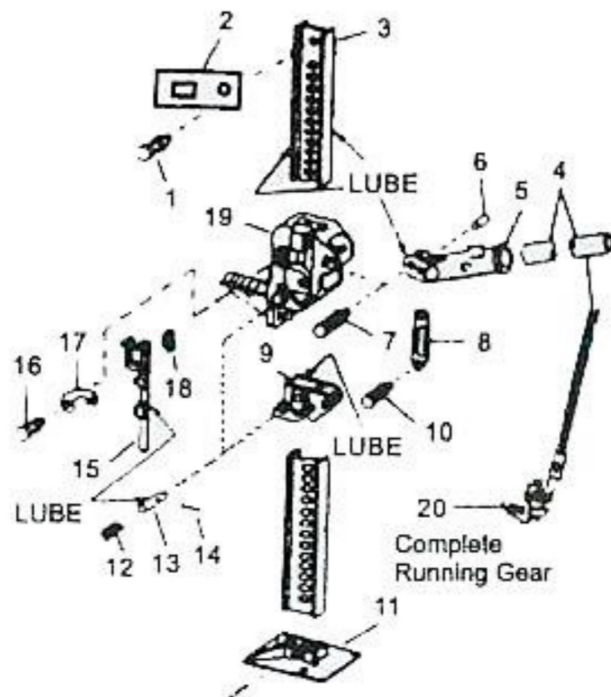
Figure 2.

MAINTENANCE & STORAGE

Keep the product clean and store it in a safe place protected against mechanical impacts and corrosion. On a regular basis (at least once a year – more frequent if required by working conditions) a thorough inspection of the product shall be carried out and documented by a qualified person.

PART LIST

1. Top Clamp-Clevis Bolt
2. Top Clamp-Clevis
3. Steel Standard (Bar)
4. Steel Handle W/Cotter Pin
5. Handle Socket
6. Pin
7. Hex Bolt
8. Connecting Rod
9. Small Runner
10. Screw Bolt
11. Base
12. Climbing Pin Spring (2 required)
13. Climbing Pin (2 required)
14. Cross Pin (2 required)
15. Reversing Switch Cam Bar and Spring
16. Cap Screw W/Washer
17. Reversing Latch
18. Reversing Switch Spring
19. Large Runner
20. Running Gear (assembled)





TEKNISET TIEDOT

MALLI	MAX. TYÖKUORMAT eri korkeuksille (k)	NOSTOKORKEUS (mm)
TUNKHATA3520	130mm ≤ k < 300mm 3500 kg 300mm ≤ k < 340mm 2000 kg	125 - 340
TUNKHATA3548	130mm ≤ k < 300mm 2000 kg 300mm ≤ k < 500mm 1600 kg k ≥ 500mm 500 kg	130 - 1060
TUNKHATA3560	130mm ≤ k < 300mm 2000 kg 300mm ≤ k < 500mm 1600 kg k ≥ 500mm 500 kg	130 - 1325

TURVALLISUUSOHJEET

1. Katso, että tunkki on tukevasti maassa ennen nostoa.
2. Katso, ettei tunkki pääse kaatumaan nostettaessa.
3. Katso, että nostokohta on kokonaan nostettavan kappaleen alla.
4. Katso, että kuorma on tasaisesti tunkin päällä, ettei se luista nostettaessa tai laskettaessa.
5. Älä työskentele auton alla pelkän tunkin varassa, vaan tue ajoneuvo aina tukielementtien varaan.
6. Älä työnnä kuormaa pois tunkilta, vaan laske se hitaasti alas.
7. Älä käytä jatkovarsia.
8. Älä kanna tunkkia kahvasta.
9. Älä tee tunkkiin mitään muutoksia.
10. Tarkasta tunkki näkyvien vaurioiden varalta ennen jokaista käyttökertaa. Älä käytä, jos jokin vika ilmenee.

KÄYTTÖOHJEET

A. Kuorman nostaminen

1. Noudata Haklift-hammastankotunkin turvallisuusohjeita. Aseta tunkki kuorman alle. Nosta suunnanvaihtokytkimen salpa (17) "UP"-asentoon ja katso, että se lukittuu kuvan 1 mukaisesti niin, että salvan syvennys kiinnittyy tiukasti kytkimen kielekkeeseen (15). Nosta tunkin nostopiste kiinni nostettavaan kuormaan haluttuun kohtaan (konsultoi autonvalmistajan ohjekirjaa). Pysäytä nosto tähän kohtaan ja tarkista, että nostokohta on oikea ja kunnollinen.
2. Paina kahvasta alas pitävästi ja tasaisesti ja tarkkaile kuorman nousua. Kun kahvaa painaa, kuuluu pieni "klik", kun nousutappi (13) lukittuu paikoilleen runkopalkin (3) reikään. Tällöin kuorma on lukittunut tiettyyn nostokohtaan ja voit aloittaa uuden nostoliikkeen.

Tärkeää!

1. Älä käytä jatkovarsia.
2. Pidä aina tiukasti kiinni kahvasta nostettaessa.

B. Kuorman Laskeminen

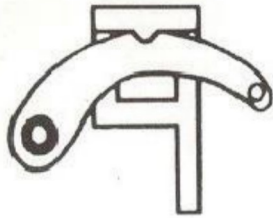
TÄRKEÄÄ: Kuorman on oltava vähintään 50 kg, että se laskee askel kerrallaan, muuten kuorma tippuu suoraan alas.



Huolehdi varotoimenpiteistä. Ota kuorma tunkin varaan (nostamalla kuormaa hieman ylöspäin). Laita kahva täysin yläasentoon ja käännä suunnanvaihtokytkimen salpa (17) "DOWN"-asentoon kuvan 2 mukaisesti (syvennys irtoaa kielekkeestä). Kun tämä on tehty, ota tukeva ote kahvasta ja voit aloittaa laskemisen samalla tavalla kuin nostotapahtumassa.

SUUNNANVAIHTOKYTKIN

Kuorman nosto



Kuva 1.

Kuorman lasku



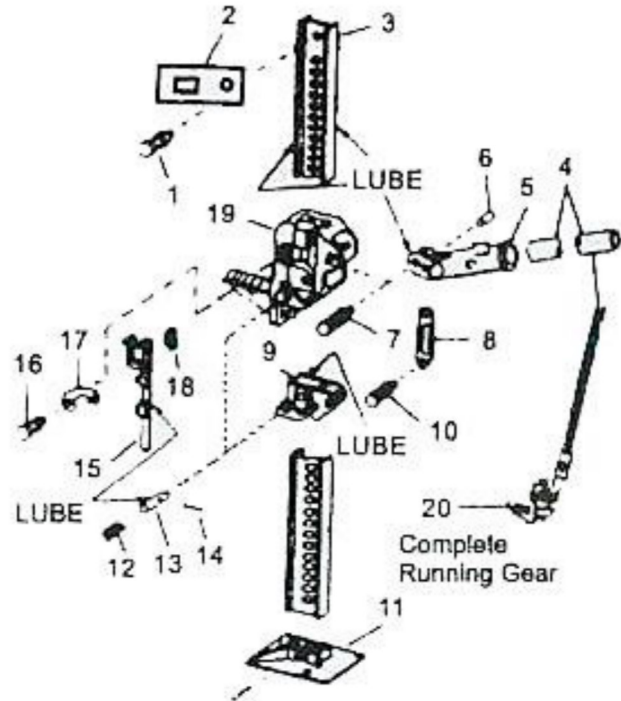
Kuva 2.

HUOLTO & SÄILYTYS

Pidä tunkki puhtaana ja säilytä se turvallisessa paikassa suojattuna mekaanisilta iskuilta ja korroosiolta. Tuotteelle on suoritettava perusteellinen tarkastus säännöllisesti (vähintään kerran vuodessa – useammin, jos työolot sitä edellyttävät) pätevän henkilön toimesta. Tarkastukset tulee dokumentoida.

RÄJÄYTYSKUVA JA VARAOSAT

1. Ylätarraimen pultti
2. Ylätarraimen haarukka
3. Runkopalkki
4. Nostovivun tappi
5. Nostovivun sokka
6. Tappi
7. Pultti
8. Liitin sauva
9. Pieni nostotalla
10. Pultti
11. Tukitalla
12. Nousutapin jousi (tarvitsee 2 kpl)
13. Nousutappi (tarvitsee 2 kpl)
14. Tappi (tarvitsee 2 kpl)
15. Suunnanvaihtokytkin ja jousi
16. Pultti
17. Suunnanvaihtokytkimen salpa
18. Suunnanvaihtokytkimen jousi
19. Suuri nostotalla
20. Nostovaihde





SPECIFIKATIONER

MODELL	MAX BELASTNINGAR för olika höjder (h)	LYFTHÖJD (mm)
TUNKHATA3520	130mm ≤ h < 300mm 3500 kg 300mm ≤ h < 340mm 2000 kg	125 - 340
TUNKHATA3548	130mm ≤ h < 300mm 2000 kg 300mm ≤ h < 500mm 1600 kg h ≥ 500mm 500 kg	130 - 1060
TUNKHATA3560	130mm ≤ h < 300mm 2000 kg 300mm ≤ h < 500mm 1600 kg h ≥ 500mm 500 kg	130 - 1325

SÄKERHETSFÖRESKRIFTER

1. Var säker på att domkraften står på fast mark.
2. Var säker på att domkraften inte kommer att halka när den belastas.
3. Var säker på att lyftarmen är helt under lasten innan användning.
4. Var säker på att lasten är stabil före lyftning så att den inte flyttas när den höjs eller sänks.
5. Arbeta inte under det upplyfta fordonet ifall du inte har pallbockar som stöder upp fordonet.
6. Knuffa inte av lasten av domkraften; sänk den försiktigt.
7. Använd inte handtagsförlängning.
8. Bär inte domkraften med handtaget.
9. Modifiera inte produkten.
10. Kontrollera domkraften före varje användning för synliga tecken på skador. Använd inte om något fel upptäcks.

ANVÄNDNINGSANVISNINGAR

A. Att lyfta en last

1. Följ alla säkerhetsföreskrifter, placera därefter domkraftens fot under lasten. Lyft riktningslås (17) till dess "Upp"-läge och se till att den är låst på plats med inbuktningen i haken och väl fastsatt i skåran på omkastaren (15) – se figur 1. Lyft tills lyftklacken kommer i kontakt med lasten vid lyftpunkten (se biltillverkarens bruksanvisning). Pausa här och kontrollera att det inte finns några hinder för ett säkert lyft.
2. Pressa handtaget nedåt jämnt och stadigt och observera lasten som höjs. När handtaget dras ned kommer du att höra klättringsbulten (13) klicka på plats när den placeras i ett hål i stälstängan (3). Lätta nu på handtaget, vilket låter bulten (13) ta lasten. Höj handtaget till toppen av dess slag för att låta domkraften bli redo för ett nytt lyft, och pumpa ned handtaget igen.

Viktigt!

1. Använd inte förlängningar till handtaget.
2. Håll alltid ett stadigt grepp om handtaget.

B. Att sänka en last

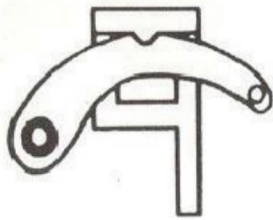
VIKTIGT: Domkraften måste vara lastad på lyftklacken med minst 50 kg för att sänkas stegvis, annars kommer lyftklacken att falla.



Medan du följer alla nödvändiga försiktighetsåtgärder, ta hela lasten med domkraften (i.e. lyft upp lasten en aning), och se till att handtaget är i FULLT UPPRÄTT läge, lägg därefter om Riktningsslås (17) till ned-läget (inbuktningen på läset), så att den blir urkopplad ur skäran på omkastaren (se figur 2). Håll ett stadigt grepp om handtaget och pumpa såsom du skulle göra för att höja en last.

RIKTNINGSOMKASTARSTÅNG

Att lyfta en last



Figur 1.

Att sänka en last



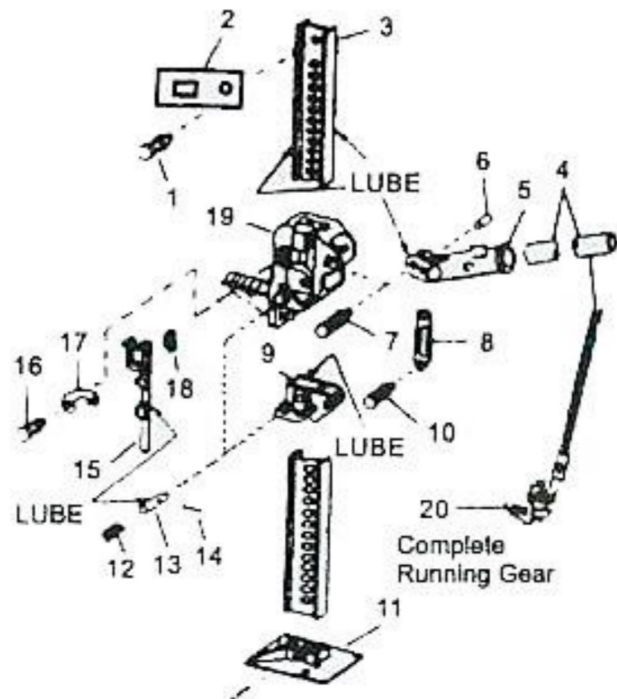
Figur 2.

UNDERHÅLL & LAGRING

Håll produkten ren och förvara den på en säker plats skyddad mot mekaniska stötar och korrosion. Regelbundet (minst en gång om året – oftare om det krävs av arbetsförhållandena) ska en noggrann inspektion av produkten utföras och dokumenteras av en kvalificerad person.

DELLISTA

1. Topplämme-länkbult
2. Topplämme-länk
3. Hålad stälstång
4. Stålhandtag med saxsprint
5. Handtagshållare
6. Sprint
7. Sexkantsbult
8. Vevstake
9. Liten löpare
10. Skruvbult
11. Bas
12. Klättringsbultfjäder (2 behövs)
13. Klättringsbult (2 behövs)
14. Kryssbult (2 behövs)
15. Riktningssomkastarstäng och sprint
16. Huvudskruv med packning
17. Riktningsslås
18. Riktningssomkastarsprint
19. Stor löpare
20. Löpverk (monterat)





Original Declaration of Conformity acc. to Annex 2:1A

Käännös alkuperäisestä vaatimustenmukaisuusvakuutuksesta liitteen 2:1A mukaisesti
Översättning av original försäkran om kravöverensstämmelse enligt bilaga 2:1A

EN: SCM Citra Oy declares that the items listed below comply with the applicable essential Health and Safety Requirements of the EC Machinery Directive 2006/42/EC. If the customer makes any modifications of the products or if the customer adds any products or components which are incompatible SCM Citra Oy will not take any responsibility for the consequences regarding the safety of the products.

FI: SCM Citra Oy vakuuttaa, että alla mainitut toimittamamme nostovälineet täyttävät konedirektiivin 2006/42/EY vaatimukset. SCM Citra Oy ei vastaa toimittamiensa tuotteiden turvallisuudesta, mikäli niihin tehdään muutoksia asiakkaan toimesta, tai niihin liitetään yhteensopimattomia komponentteja.

SV: SCM Citra Oy försäkrar att de nedan nämnda av oss levererade lyftredskapen uppfyller kraven i maskindirektiv 2006/42/EG. SCM Citra Oy svarar inte för säkerheten för de levererade produkterna, om det genom kundens försorg görs förändringar på dem, eller om inkompatibla komponenter ansluts till dem.

Product description and product numbers / Tuotekuvaus ja tuotekoodit / Produktbeskrivning och produktkoder:

Farm jack;

TUNKHATA3520: WLL / Maksimiyökuorma / Max belastning: 3500 kg / 2000 kg

TUNKHATA3548: WLL / Maksimiyökuorma / Max belastning: 2000 kg / 1600 kg / 500 kg

TUNKHATA3560: WLL / Maksimiyökuorma / Max belastning: 2000 kg / 1600 kg / 500 kg

Serial number / Sarjanumero / Serienummer:

EN: Following norms are applied and fulfilled for the lifting devices that this declaration of conformity relates to: *EN 1494*

FI: Yllä mainitut tuotteet, joista tämä vaatimustenmukaisuusvakuutus annetaan, on valmistettu seuraavien standardien mukaisesti: *EN 1494*

SV: Följande normer tillämpas och uppfylls för lyftanordningarna som denna försäkran om överensstämmelse avser: *EN 1494*

EN: The person authorized to compile the technical documentation in accordance with Annex VII part A:

FI: Konedirektiivin 2006/42/EY liitteen VII osan A mukaisen teknisen tiedoston valtuutettu kokoaja:

SV: Bemyndigad att sammanställa den tekniska dokumentfilen enligt bilaga VII del A till maskindirektiv 2006/42/EG:

Philip Eliasson, SCM Citra Oy, Asessorinkatu 3-7, 20780 Kaarina, Finland



Manufacturer / Valmistaja / Tillverkare:

SCM Citra Oy

Aessorinkatu 3-7, 20780 Kaarina, Finland

Tel: +358 2 511 5511, sales@haklift.com

www.haklift.com

Date / Päiväys / Datum: 13.9.2021