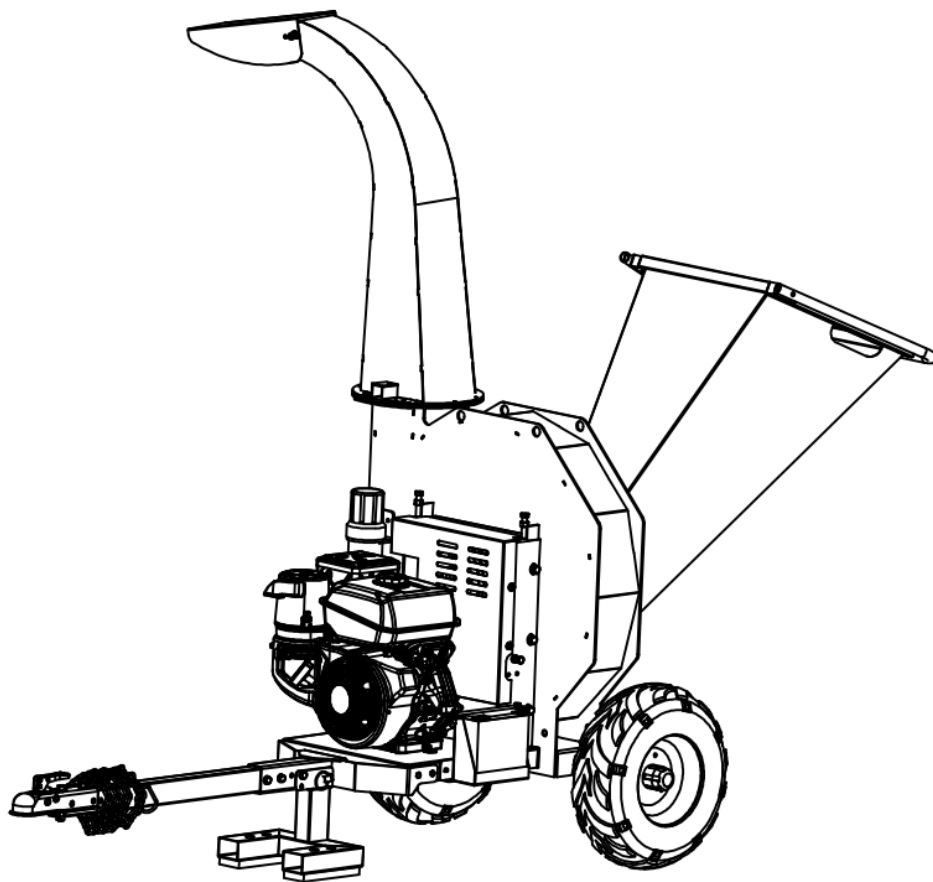

OKSASILPPURI

Käyttöohje

TURVALLISUUS- JA KÄYTTÖOHJE



DR-GS-150SH

TÄRKEÄÄ: Lue turvallisuuteen ja käyttöön liittyvät ohjeistukset ennen käyttöönottoa.

Sisällysluettelo

OSA I: Yleinen käyttöturvallisuus	3
OSA II: Tekniset tiedot.....	9
OSA III: Oksasilppurin käyttö	10
OSA IV: Oksasilppurin huolto	12
OSA V: Vianetsintä ja osaluettelo	13

Käyttöohjeessa käytetyt huomiomerkinnot

VAROITUS

Varoitusmerkki viittaa vaaralliseen tilanteeseen, joka voi johtaa kuolemaan tai vakavaan loukkaantumiseen, mikäli vaaratilannetta ei vältetä.

VAARA

Vaaramerkki viittaa vaaralliseen tilanteeseen, joka voi johtaa lievään tai kohtalaiseen loukkaantumiseen, mikäli vaaratilannetta ei vältetä.

HUOMIO

Huomiomerkki viittaa tietoihin, jotka ovat erittäin tärkeitä ja merkittäviä koneen oikean käytön kannalta. Ohjeen noudattamatta jättäminen voi johtaa koneen tai koneen osan vaurioitumiseen tai hajoamiseen.

Lisätiedot ja mahdolliset muutokset

Pidämme oikeuden tuotteen lopettamiseen, muutoksiin ja kehittämiseen milloin tahansa, ilman ilmoitusta tai velvoitetta ostajalle. Tämän ohjekirjan kuvaukset ja tekniset tiedot ovat voimassa painohetkellä. Tämän ohjekirjan kuvat voivat olla viitteellisiä, eivätkä välttämättä vastaa virallista tuotetta.

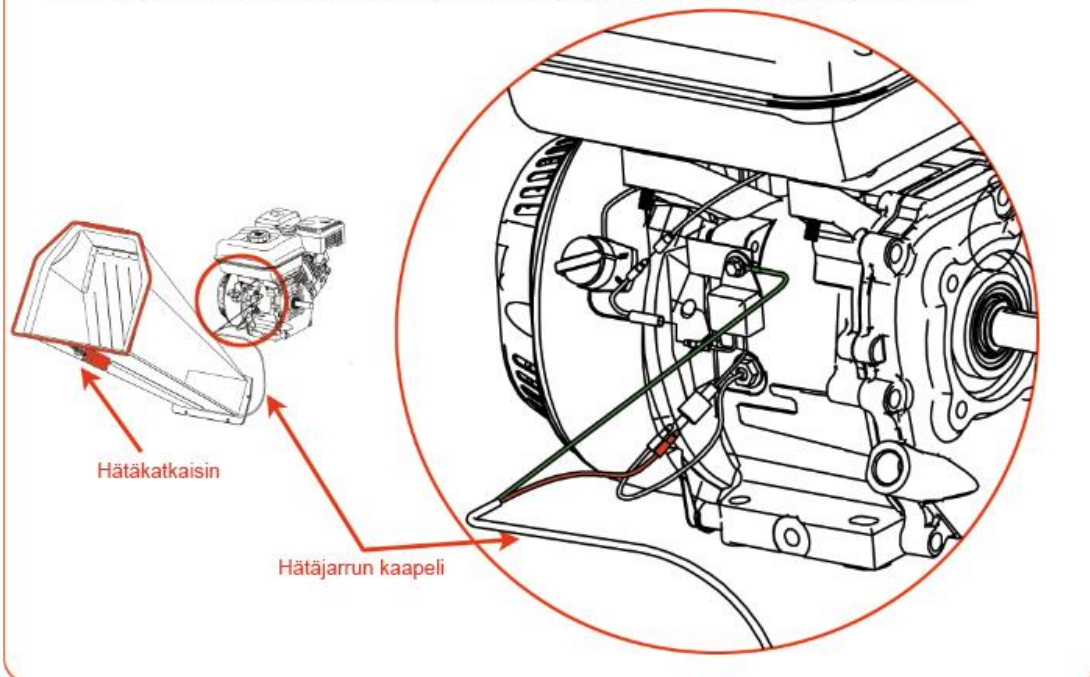
OSA I: Yleinen käyttöturvallisuus

Turvallisuusmerkinntät laitteessa



VAROITUS: Hätäjarru

- Varmista ennen käyttöä, että laitteen hätäjarru on oikein kytketty. Mikäli hätäjarru ei toimi oikein seurauksena voi olla kuolema tai vakava loukkaantuminen.



Varmista ennen jokaista koneen käyttökertaa, että koneen hätäpysäytyskytkin on saatavilla. Hätäjarrun toimimattomuus voi aiheuttaa vakavan vamman tai jopa kuoleman.

VAROITUS

Lue huolellisesti tämä turvallisuus- ja käyttöohje ennen oksasilppurin käyttöönottoa. Tutustu laitteen ominaisuuksiin, käyttöön ja huoltoon koneen suorituskyvyn sekä oikean käytön varmistamiseksi.

HUOMIO

Tämä kone on suunniteltu ainoastaan oksien ja puun hakettamiseen, eikä konetta saa käyttää muuhun tarkoitukseen. Konetta saavat käyttää ainoastaan käyttäjät, jotka ovat perehtyneet tähän käyttöohjeeseen. Muilla, kuin jälleenmyyjän varaosilla huollettu kone voi aiheuttaa käytönaikana vaaratilanteita. Yritys irtisanoutuu kaikesta vastuusta edellä mainittujen väärinkäytösten seurauksista. Lisäksi väärinkäytökset mitätöivät takuun.

Ennen oksasilppurin käyttöä

HUOMIO

- A. Koneen käyttäjän tulee olla ohjeistettu koneen käyttöön.
 - B. Koneen käyttöohje tulee olla luettu ja ymmärretty ennen koneen käyttämistä.
 - C. Kone tulee sijoittaa tasaiselle ja tukevalle alustalle.
 - D. Koneen suojalaitteiden sekä erillisten suojarusteiden tulee olla kunnossa.
 - E. Terien tulee olla ehjät ja turvalliset. Kuluneet terät tulee huoltaa tai vaihtaa.
 - F. Kaikkien kiinnityksien kireys tulee tarkistaa ennen jokaista käyttökertaa.
 - G. Koneeseen saa syöttää vain puuta, jossa ei ole nauvoja tai muita materiaaleja.
 - H. Koneen hätäjarru tulee olla oikein kytketty ja toimivuus varmistettava säännöllisesti.
 - I. Palosammutin tulee olla helposti saatavilla vaaratilanteiden varalta.
-

Oksasilppurin käytön aikana

HUOMIO

- A. Syötä puuta aina oksasilppurin sivulta.
 - B. Koneen lähettyvillä on hyvä olla toinen laitteen käytön osaava käyttäjä.
 - C. Noudata koneen käytössä erityistä huolellisuutta ja huolla kone säännöllisin väliajoin.
 - D. Huomioi käytön aikana oksasilppurin tyhjennyskourun ja tuulen suunta, jotta oksasilppurin roskat eivät pääse leviämään ympäristöön.
 - E. ÄLÄ laita mitään kehonosaa oksasilppurin syöttökouruun koneen käydessä.
 - F. ÄLÄ käytä konetta alkoholin tai huumaaivien aineiden vaikutuksen alaisena.
 - G. ÄLÄ käytä konetta suljetussa tilassa tai rakennuksen sisällä.
-

Itsensä ja ympärillä olevien suojaaminen

VAROITUS

Tämä on suuritehoinen kone, jonka liikkuvat osat toimivat suurella voimalla. Konetta tulee käyttää turvallisesti, turvallisuusohjeita noudattaen. Laitteen vaarallinen ja huolimaton käyttö voi aiheuttaa vaaratilanteita käyttäjälle ja muille lähellä oleville. Noudata aina seuraavia varotoimia, kun käytät tätä konetta:

- A. Muista, että koneen haltija tai käyttäjä on vastuussa muille ihmisille ja heidän omaisuudelleen sekä itselleen aiheutuvista onnettomuuksista ja vaaratilanteista.
 - B. Käytä aina suojalaseja. Suojaa silmät koneesta mahdollisesti lentäviltä roskilta.
 - C. Vältä käyttämästä löysiä vaatteita tai koruja, jotka voivat tarttua liikkuviin osiin.
 - D. Suosittelemme suojakäsineiden käyttöä. Varmista, että käsineet istuvat hyvin käteen, eikä hanskoissa ole kiristysnauhoja, löysiä sormenpäitä tai roikkuvia hihansuita.
 - E. Käytä aina luistamattomia kenkiä. Mikäli sinulla on turvakengät, suosittelemme niiden käyttöä. Älä käytä konetta paljain jaloin tai sandaaleissa.
 - F. Käytä pitkiä housuja. Älä käytä shortseja tai muita lyhytlahkeisia housuja.
 - G. Pidä sivulliset aina vähintään 15 metrin etäisyydellä työskentelyalueesta. Pysäytä moottori aina toisen henkilön tai eläimen läheystyessä
-

Lasten ja lemmikkien turvallisuus

VAROITUS

Koneen käytön aikana voi tapahtua erilaisia onnettomuuksia, mikäli käyttäjä ei ole tietoinen lasten tai lemmikkien läsnäolosta. Lapsia voi usein kiinnostaa koneen käyttö ja laitteen toiminta. Pidä huoli, että lapset tai lemmikkieläimet eivät pääse laitteen lähelle. Noudata aina seuraavia varotoimia, kun käytät tätä konetta:

- A. Pidä lapset ja lemmikkieläimet vähintään 15 metrin etäisyydellä työskentelyalueesta. Varmista, että lapsen ja lemmikkieläimen liikkeitä valvoo vastuullinen aikuinen.
 - B. Ole valppaana koneen käytön aikana. Sammuta koneen moottori aina, mikäli lapsi tai lemmikkieläin lähestyy työskentelyaluetta ja konetta.
 - C. ÄLÄ ikinä anna lapsen käyttää oksasilppuria.
-

Polttoaineen käyttöturvallisuus – Moottorikäyttöiset koneet

VAROITUS

Bensiini on erittäin helposti syttyvä neste. Bensiinistä vapautuu myös syttyviä aineita, jotka voivat syttyä herkästi ja aiheuttaa tulipalon tai räjähdyksen. Älä koskaan unohda bensiinin käyttöön liittyviä vaaroja. Noudata aina seuraavia varotoimia:

- A. Älä ikinä käytä koneen moottoria suljetussa tilassa tai ilman asianmukaista ilmanvaihtoa. Moottorin pakokaasu sisältää hiilimonoksidia, eli häkää, joka on hajuton, mauton ja tappavan myrkyllinen kaasu.
 - B. Säilytä polttoaineita ja öljyjä vain niille suunnitelluissa ja hyväksytyissä säiliöissä. Säilytä polttoaine- ja öljysäiliöt poissa lämmöstä, avotulesta ja lasten ulottuvilta.
 - C. Vaihda heti kuluneet tai vaurioituneet kumista valmistetut polttoaineletkut ja tiivisteet. Vaihda polttoaineletkut ja tiivisteet viimeistään viiden vuoden käytön jälkeen.
 - D. Täytä polttoainesäiliö aina ulkotiloissa. Polttoainesäiliö tulee täyttää silloin, kun kone on sammutettuna ja moottori on täysin jäähtynyt. Aseta korkki tiiviisti paikoilleen.
 - E. Älä käsittele polttoainetta, mikäli sinä tai joku lähellä olevista tupakoi, tai olet lähellä mitään mikä voi aiheuttaa polttoaineen syttymisen tai räjähtämisen.
 - F. Mikäli bensiiniä läikkyy koneelle tai ympäristöön, älä käynnistä koneen moottoria. Siirrä kone pois roiskealueelta ja vältä sytytyslähteiden luomista, kunnes bensiinin kaasuhöyryt ovat haihtuneet. Pyyhi läikkynyt polttoaine palovaaran välttämiseksi ja hävitä jätteet asianmukaisesti.
 - G. Anna koneen moottorin jäähtyä kokonaan ennen varastointia. Älä koskaan varastoi konetta, jonka säiliössä on polttoainetta. Älä varastoi konetta lähelle avotulta tai kipinöitä. Älä varastoi konetta lämmityslaitteen tai uunin läheisyyteen.
 - H. Älä koskaan tee koneen säätöjä tai huoltotöitä moottorin käydessä. Sammuta moottori ennen koneen huoltamista ja tarkistamista. Irrota sytytystulpan johto koneen vahinkokäynnistyksen estämiseksi. Odota tulpan irrotuksen jälkeen noin viisi minuuttia, jotta moottori ja koneen osat jäähtyvät ennen huoltotöiden aloittamista.
-

- I. Älä koskaan muuta moottorin nopeussäätimen asetuksia. Moottorin säädin ohjaa suurinta turvallista käyttönopeutta ja suojaa konetta. Turvallisen kierrosluvun ylittävä nopeus on vaarallinen ja voi vahingoittaa moottoria sekä koneen muita liikkuvia osia. Ota tarvittaessa yhteyttä valtuutettuun jälleenmyyjään moottorin säätämistä varten.
 - J. Pidä tulenarat aineet poissa koneen moottorista moottorin ollessa kuuma.
 - K. Älä peitä koneen moottoria, kun koneen äänenvaimennin on vielä kuuma.
 - L. Älä käynnistä koneen moottoria, kun ilmansuodatin tai kaasuttimen kansi on irrotettu. Tällaisten osien irrottamine voi aiheuttaa käytön aikana palovaaran.
 - M. Älä käytä herkästi syttyviä aineita tai liuoksia ilmansuodattimen puhdistuksessa.
 - N. Koneen äänenvaimennin ja moottori kuumenee käytön aikana. Älä koske koneen kuumentuneisiin osiin, kuumat osat voivat aiheuttaa palovammoja.
-

Yleinen turvallisuus

VAROITUS

Turvallisella ja huolellisella oksasilppurin käytöllä voidaan ehkäistä kuoleman tai vakavan loukkaantumisen riskiä. Koneen vaarallinen ja huolimaton käyttö voi altistaa erilaisille vaaratilanteille. Noudata aina seuraavia varotoimia, kun käytät tätä konetta:

- A. Oksasilppuri on tehokas työkalu. Noudata koneen käytössä aina äärimmäistä huolellisuutta ja turvallisuutta. Kone on suunniteltu ainoastaan puun ja oksien haketukseen, älä käytä konetta muuhun tarkoitukseen.
 - B. Varmista, että osat pysäyttää koneen nopeasti ja tiedät missä koneen hätäjarru on.
 - C. Älä koskaan käytä konetta liukkaalla, märällä, mutaisella tai jäisellä alustalla. Kone tulee aina sijoittaa pitävälle, tukevalle ja tasaiselle pinnalle. Ole varovainen välttääksesi liukastumisen ja kaatumisen koneen käytön aikana.
 - D. Katso valmistajan ohjeet lisävarusteiden oikeasta käytöstä ja asennuksesta.
 - E. Älä koskaan käytä konetta ennen suojarusteiden tarkistamista. Varmista, että kaikki koneen suojat ovat paikoillaan ja suojarusteet toimivat.
 - F. Älä koskaan, missään olosuhteissa poista, taivuta, leikkaa, asenna, hitsaa tai muulla tavoin muuta oksasilppurin alkuperäisiä osia. Koneeseen tehdyt muutokset voivat aiheuttaa henkilö- ja omaisuusvahinkoja. Itsetehdyt muutokset mitätöivät takuun.
 - G. Mikäli koneesta kuuluu käyntiäänelle poikkeavaa ääntä tai kone tärisee, sammuta moottori ja irrota sytytystulpan johto vahinkokäynnistyksen estämiseksi. Odota viisi minuuttia, kunnes moottori on jäähtynyt ja tarkista kone mahdollisten vaurioiden varalta. Poikkeava tärinä on usein merkki koneen vauriosta. Tarkista koneen vaurioituneet osat. Puhdista, korjaa tai vaihda osat tarvittaessa.
 - H. Älä koskaan muokkaa koneen turvalaitteita. Tarkista koneen turvalaitteiden oikeanlainen toimivuus aina ennen koneen käyttöä ja huolla säännöllisin väliajoin.
 - I. Ennen koneen huolto- ja tarkistustoimenpiteitä sammuta moottori ja irrota sytytystulpan johto vahinkokäynnistyksen estämiseksi. Odota viisi minuuttia, kunnes moottori on jäähtynyt.
 - J. Älä koskaan anna konetta sellaisten ihmisten käyttöön, jotka eivät tunne koneen
-

turvallisuus- ja käyttöohjeita. Vain vastuulliset, koneen käyttöohjeisiin perehtyneet aikuiset ihmiset saavat käyttää oksasilppuria. Älä anna lapsen käyttää konetta.

- K. Älä koskaan ylikuormita konetta tai yritä syöttää oksia koneen syöttökouruun valmistajan suosituksen ylittävää määrää. Koneen ylikuormittaminen ja liiallinen oksien syöttö voi johtaa henkilövahinkoihin tai koneen vaurioitumiseen.
 - L. Älä kiirehdi koneen käytön aikana, äläkä pidä asioita itsestäänselvyytenä. Mikäli olet epävarma laitteen käytöstä tai ympäristöstä, pysäytä kone ja tutustu laitteen käyttöön sekä ominaisuuksiin ennen käyttämisen jatkamista.
 - M. Älä koskaan käytä konetta alkoholin tai huumaavien aineiden vaikutuksen alaisena.
 - N. Käytä konetta ainoastaan riittävässä päivänvalossa.
 - O. Pysy aina valppaana mahdollisten vaaratilanteiden varalta.
 - P. Pidä kone hyvässä toimintakunnossa riittävillä huoltoväleillä. Tarkista koneen kiinnikkeiden, kuten muttereiden ja pulttien kireys säännöllisesti, kiristä tarvittaessa.
-

Huomio kaikille käyttäjille

Käyttöohjeeseen listattu vaarojen ja varoitusten luettelo ei kata kaikkia koneen käytön aikana havaittavia ongelmatilanteita tai vaaratilanteita aiheuttavia tekijöitä. Mikäli käytön aikana syntyy ongelmatilanne, jota tämä ohjekirja ei kata, käyttäjän tulee hyödyntää oksasilppurin käytössä arkijärkeä ja käyttää konetta aina turvallisesti. Tarvitessasi apua koneen käytössä, ole yhteydessä alueesi jälleenmyyjään.

OSA II: Tekniset tiedot

Tutustu oksasilppurin teknisiin tietoihin ja ominaisuuksiin ennen koneen käyttöönottoa. Mikäli sinulla on kysyttävää koneen käyttöön liittyen, ole yhteydessä alueesi jälleenmyyjään.

Oksasilppurin tekniset tiedot

Malli	DR-GS-150SH
Moottori	13HP/14HP/15HP 4-tahti
Käyttövoima	Bensiini / petroli
Hakkurin kapasiteetti	4.0–6.0 m³/h
Puun halkaisija	max. 100 mm
Suositteltu puun pituus	300 mm
Hakkurin terä	Kääntyvä kaksoisterä
Rengas	6.5-8, 4.0-8, 4.8-8
Kokonaiskorkeus	1800 mm
Kokonaispituus	2700 mm
Leveys	1070 mm
Paino	250 kg / 275 kg
Kierrosluku / max. RPM	3600 rpm

OSA III: Oksasilppurin käyttö

Tutustu oksasilppurin ominaisuuksiin ja teknisiin tietoihin ennen tässä osassa kuvattujen vaiheiden aloittamista.

VAROITUS

- A. Ennen oksasilppurin käyttöönottoa tutustu huolellisesti kaikkiin Osa I: Yleinen käyttöturvallisuus -osassa listattuihin ohjeisiin, varotoimiin ja varoituksiin. Mikäli sinulla on kysymyksiä laitteen käyttöön liittyen, ole yhteydessä alueesi jälleenmyyjään.
 - B. Kun käytät oksasilppuria, varmista että työskentelet turvallisella alueella ja riittävällä työskentelyetäisyydellä koneesta.
 - C. Älä koskaan laita mitään kehonosaa oksasilppurin syöttökouruun koneen käydessä.
 - D. ennen kuin lataat hakkuria tai käytät oksasilppuria, pue suojavarusteet huolellisesti. Käytä aina suojavarusteita, kuten suojalaseja, kuulosuojaimia ja käteen hyvin istuvia työkasineita. Lisäksi voit käyttää teräskärkisiä suojakenkiä. Älä käytä löysiä vaatteita, avonaisia sandaaleja, koruja tai kiristysnauhallisia työhanskoja.
 - E. Tunne oikeat ja väärät toimintamenetelmät. Älä koskaan käytä väärää tai vaarallista menetelmää oksien ja puun hakkuussa.
-

Koneen käynnistäminen

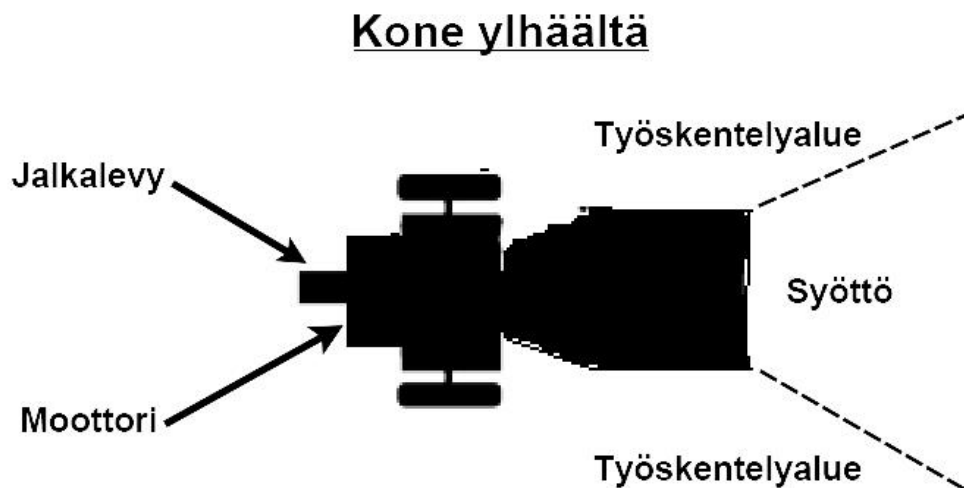
1. Varmista, että koneen stop-kytkin tai pysäytyspainike ei ole aktivoituna.
2. Aseta oksasilppuri tasaiselle, tukevalle ja kuivalle alustalle. Lukitse oksasilppurin rengas jarrulla ja varmista, että konetta ei saada liikutettua.
3. Varmista, että polttoaineen sulkuventtiili on asetettu ”ON”-asentoon.
4. Aseta rikastimen säätövipu ”CHOKE”-asentoon (tarvitaan yleensä ainoastaan silloin, kun koneen moottori on kylmä).
5. Aseta koneen kaasuvipu ”FAST”-asentoon.
6. Rekyylikäynnistys: Käännä koneen virta-avain ”ON”-asentoon. Vedä hitaasti kahvasta, kunnes kahvassa alkaa tuntua vastusta. Anna narun vetäytyä hieman sisään ja vedä nopeasti käynnistyslaitteen narusta käynnistääksesi moottorin. Yleensä moottorin käynnistyy yhdellä tai kahdella käynnistyslaitteen narun vedolla.
7. Sähkökäynnistys: Käännä avain ”ON”-asentoon ja pidä käynnistysasennossa, kunnes moottori käynnistyy. Anna avaimen palautua käynnistymisen jälkeen käyntiasentoon.
8. Siirrä rikastimen säätövipu hitaasti takaisin ”RUN”-asentoon, kun moottori alkaa käydä tasaisesti (voidaan tarvita silloin, kun moottori on kylmä).
9. Mikä oksasilppuri ei ole ollut käynnissä (moottori on kylmä) lämmitä moottori käyttämällä konetta puolikaasulla noin 3–4 minuuttia. Moottorin lämmittämisen jälkeen siirrä kaasuvipu maksiminopeuteen.

Koneen sammuttaminen

1. Aseta oksasilppurin kaasuvipu "IDLE"-asentoon (tyhjäkäynti).
2. Rekyykäynnistys: Käännä virta-avain "OFF"-asentoon.
3. Sähkökäynnistys: Käännä avain "OFF"-asentoon.

Hätätilanteessa käytä aina koneen hätäjarrua tai pysäytyspainiketta.

Koneen työskentelyalue



Puun haketus

⚠️ HUOMIO

Puun ja oksien halkaisija ei saa olla suurempi kuin 120 mm.

⚠️ VAROITUS

Älä laita mitään kehonosaa oksasilppurin syöttökouruun koneen käydessä. Käsien asettamiseen syöttökouruun voi aiheuttaa vaaratilanteita, joiden seurauksena käsiin voi aiheutua vakavia vammoja.

Älä kurota tai astu liukukiskon yli oksasilppurin moottorin käydessä. Liukukiskon yli astuminen tai kurkottaminen voi aiheuttaa vaaratilanteita, joiden seurauksena voi olla henkilövahinkoja tai jopa kuolema.

Oksasilppurin tukkeutuminen

Mikäli oksasilppuri pysähtyy kesken puun ja oksien hakettamisen, moottori tulee pysäyttää ja kone sammuttaa. Jyrään juuttuneet oksat poistetaan koneen ollessa turvallisesti sammutettuna. Kone voidaan käynnistää ja hakettamista jatkaa tukoksen poiston jälkeen.

OSA IV: Oksasilppurin huolto

Säännöllinen huolto varmistaa koneen suorituskyvyn ja pitkän käyttöiän. Koneeseen liittyvät huoltotoimenpiteet löytyvät tästä käyttöohjeesta sekä moottorin valmistajan käyttöohjeesta.

VAROITUS

Ennen koneen huoltotoimenpiteiden tekemistä tai koneen kunnan tarkistamista sammuta moottori. Irrota sytytystulpan johto estääksesi koneen vahinkokäynnistykset. Irrota akun liittimet (vain sähkökäynnistys). Odota noin viisi minuuttia, jotta moottori ja kaikki koneen osat jäähtyvät.

Säännöllisen huollon tarkistuslista

Huoltotoimenpide	Ennen jokaista käyttöä	3 tunnin välein	25 tunnin välein	100 tunnin välein
Tarkista moottorin öljytaso	Δ			
Tarkista koneiden yleinen kunto	Δ			
Tarkista hihnojen kunto	Δ			
Tarkista rengaspaineet			Δ	
Puhdista moottori ja jäähdytys			Δ	
Vaihda moottoriöljy	Ensimmäiset 5 h		Δ	
Vaihda ilmansuodatin			Δ	
Vaihda sytytystulppa				Δ

Moottorin huolto

Katso moottorin huoltotiedot ja -toimenpiteet moottorin valmistajan käyttöohjeesta.

Voitelu

HUOMIO

Kaikki oksasilppurin laakerit ovat tiivistettyjä yksiköitä ja niissä tulee olla riittävästi voiteluainetta. Hyvä osien voitelu takaa koneen kestävyuden ja lisää koneen käyttöikää normaalissa käytössä.

OSA V: Vianetsintä ja osaluettelo

Useimmat koneen viat ovat helposti ratkaistavissa. Katso alla olevasta vianetsintätaulukosta yleisiä käyttöön liittyviä vikatilanteita sekä niiden mahdollisia aiheuttajia ja ratkaisuja. Mikäli koneen käyttöongelmat jatkuvat, ota yhteyttä alueesi jälleenmyyjään.

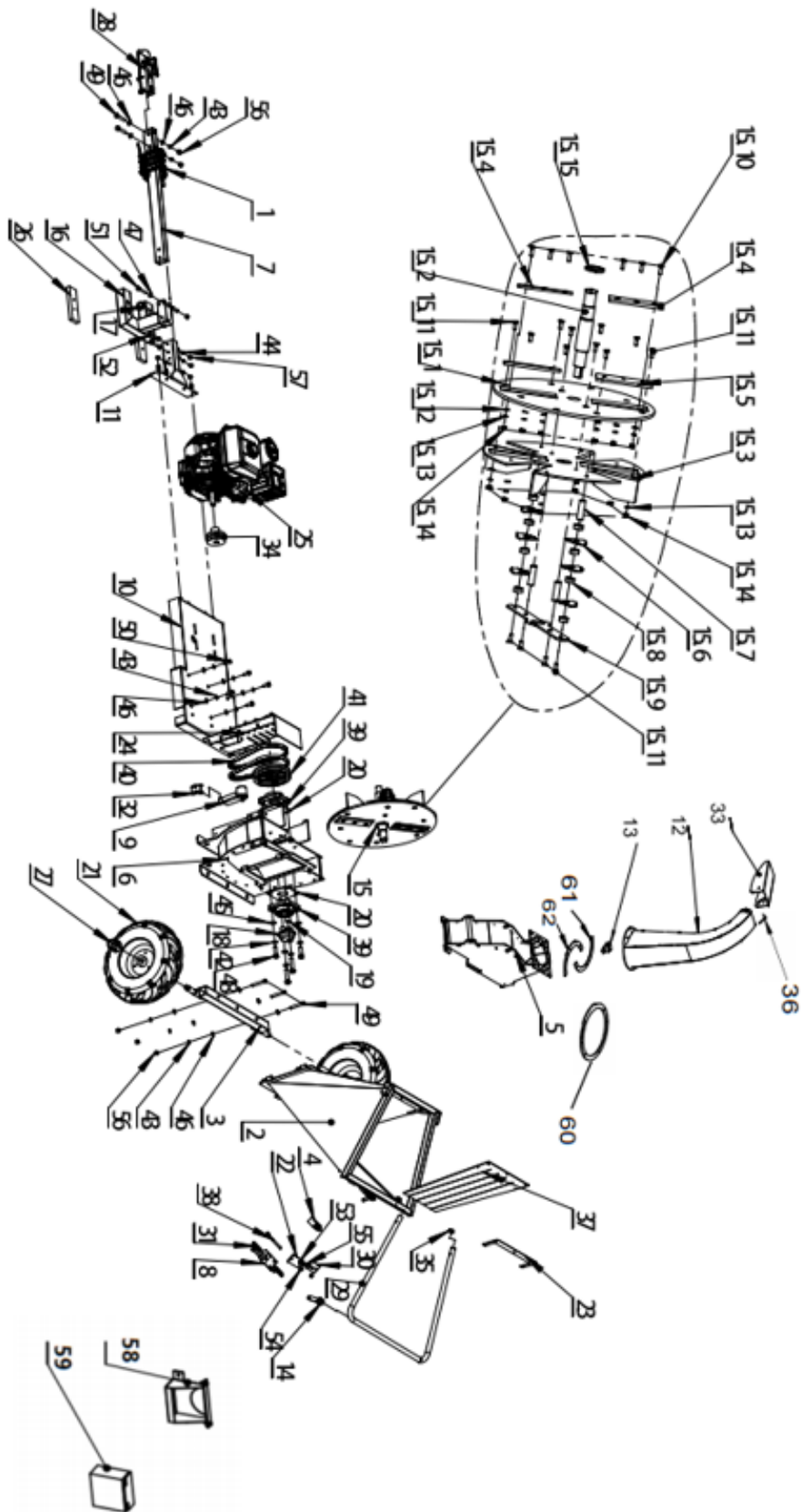
VAROITUS

Ennen huoltotoimenpiteiden tekemistä sammuta moottori. Irrota sytytystulpan johto estääksesi koneen vahinkokäynnistyksen. Odota moottorin ja koneen osien jäähtymistä.

Vianetsintätaulukko

VIKATILANNE	MAHDOLLINEN VIAN SYY
Moottori ei käynnisty (Tarkista moottorin valmistajan käyttöohje moottorikohtaista menettelyä varten.)	<ul style="list-style-type: none"> ➤ Onko koneen virta-avain "ON"-asennossa ➤ Onko polttoaineen sulkuventtiili auki ➤ Onko käytössä oleva polttoaine puhdasta? Mikäli polttoaine on vanhaa, vaihda se. Käytä polttoaineen säilytysainetta, mikäli säilytät polttoainetta yli 30 päivää. ➤ Onko sytytystulppa puhdas? Mikäli sytytystulppa on likainen tai vaurioitunut, vaihda se uuteen. Mikäli tulppa on öljyinen, puhdista sytytystulppa, tulpan reikä ja johto riepua käyttäen.
Moottorin teho on heikko tai moottori ei käy tasaisesti. (Tarkista moottorin valmistajan käyttöohje moottorikohtaista menettelyä varten.)	<ul style="list-style-type: none"> ➤ Tarkista, että koneen kaasuvipu on "RUN"-asennossa. ➤ Onko ilmansuodatin puhdas? Vaihda likainen suodatin uuteen moottorin valmistajan käyttöohjeen ohjeistuksen mukaisesti. ➤ Onko sytytystulppa puhdas? Mikäli sytytystulppa on likainen tai vaurioitunut, vaihda se uuteen. Mikäli tulppa on öljyinen, puhdista sytytystulppa, tulpan reikä ja johto riepua käyttäen. ➤ Käytävätkö puhdasta, lyijytöntä polttoainetta? Vaihda vanha. Mikäli säilytät polttoainetta yli 30 päivää, käytä säilytysainetta. ➤ Onko moottorissa riittävästi puhdasta öljyä? Vaihda likainen öljy puhtaaseen moottorin valmistajan käyttöohjeen mukaisesti. ➤ Tarkista öljytaso. Lisää tai poista öljyä.
Moottori savuaa. (Tarkista moottorin valmistajan käyttöohje moottorikohtaista menettelyä varten.)	<ul style="list-style-type: none"> ➤ Tarkista öljytaso. Lisää tai poista öljyä. ➤ Tarkista ilmansuodatin. Puhdista tai vaihda likainen suodatin. ➤ Saatat käyttää väärää öljyä koneen lämpötilaan nähden. Katso tarkemmat tiedot moottorin valmistajan käyttöohjeesta, ➤ Puhdista moottorin jäähdytyslementti, mikäli siinä on likaa.
Kone ei haketa puuta täydellä teholla	<ul style="list-style-type: none"> ➤ Koneen hihnat saattavat olla liian löysät tai luistaa. Säädi tai vaihda hihnat tarpeen mukaan.

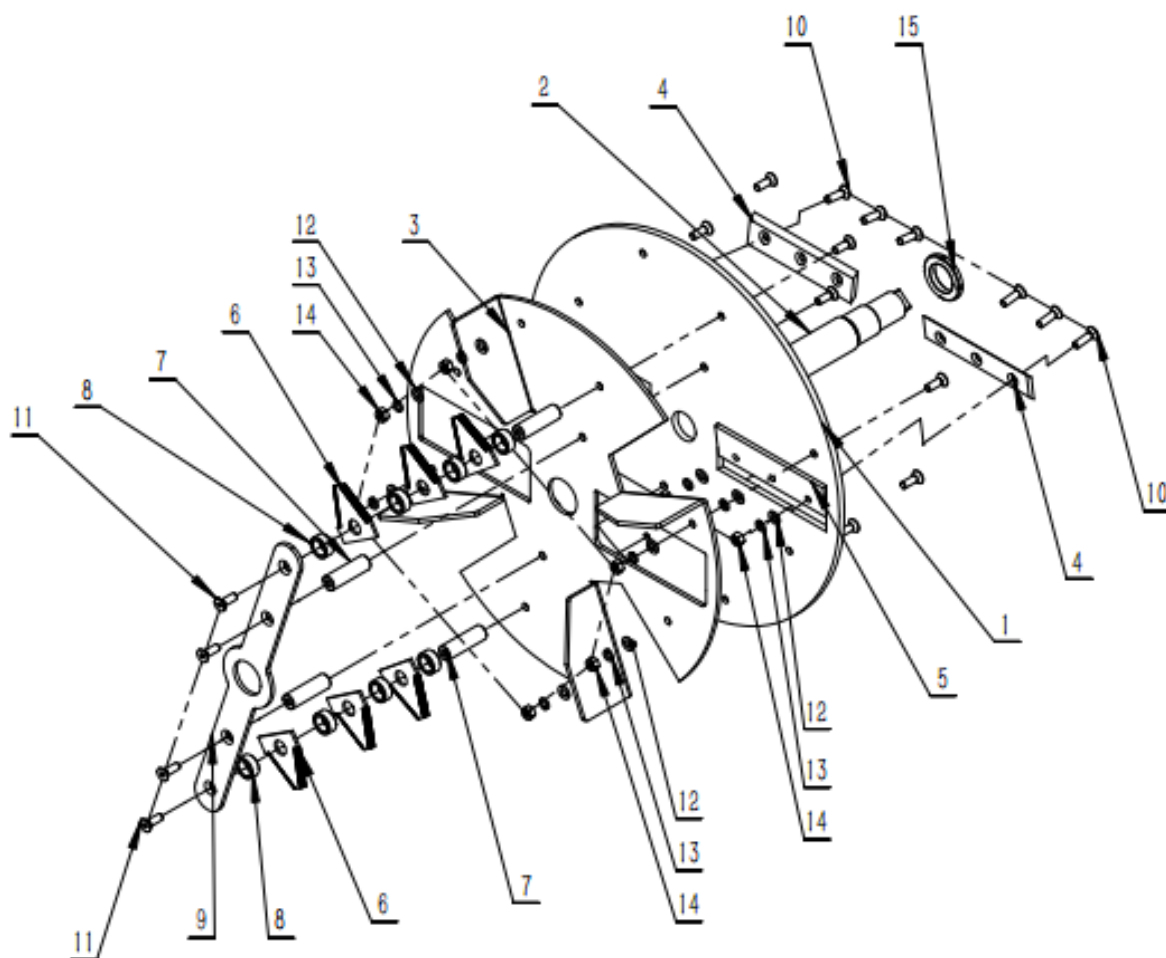
Räjähdyskuva ja osaluettelo



Osa VI: Vianetsintä ja osaluettelo

Numero	Osa	Numero	Osa
1	Ketju	32	Jännitteensäätimen aluslevy
2	Syöttökouru	33	Peili
3	Renkaan akseli	34	Moottorin hihnapyörä
4	Kytkin	35	Muovinen suojakuori
5	Rungon yläosa	36	Kiinnityskahva
6	Päärunko	37	Kumityyny
7	Vetokoukku	38	Kuusiopultti M10*130
8	Kytkinlevy	39	Laakeri F208
9	Jännitteensäädin	40	Hihna B838
10	Moottorin levy	41	Hihnapyörä
11	Liitántä kehys	42	Jousialuslevy 16
12	Tyhjennyskouru	43	Jousialuslevy 12
13	Jousikehys	44	Jousialuslevy 10
14	Solki	45	Prikka 16
15	Teräkkokoonpano	46	Prikka 12
16	Jalka	47	Prikka 10
17	Sokka	48	Kuusiopultti M16*50
18	Laakerin kansi	49	Kuusiopultti M12*80
19	Laakerin aluslevy	50	Kuusiopultti M12*30
20	Laakerilevy	51	Kuusiopultti M10*80
21	Rengas	52	Kuusiopultti M10*70
22	Kytkimen kansi	53	Kuusiopultti M8*25
23	Kumitiiviste	54	Kuusiomutteri M10
24	Hihnan suojalevy	55	Kuusiomutteri M8
25	Moottori	56	Kuusiolukkomutteri M12
26	Kumityyny	57	Kuusiolukkomutteri M10
27	Renkaan pölykapseli	58	Akku (valinnainen)
28	Vetokoukku	59	Akkukotelo (valinnainen)
29	Kytkinpalkki	60	Ulkokehä
30	Asennuslevy	61	Vasen kehä
31	Jousi	62	Oikea kehä

Teräkokoonpanon osaluettelo



Numero	Osa	Numero	Osa	Numero	Osa
1	Terälevy	6	Kolmiotera	11	M0*30 ruuvi
2	Akseli	7	Pentateräinen varsi	12	Prikka 10
3	Tuuletinlevy	8	Terän välikappale	13	Jousilevy 10
4	Teräpala	9	Terän työntölevy	14	Lukkomutteri M10
5	Terän kiinnitys	10	M10*35 ruuvi	15	M45*1.5 mutteri