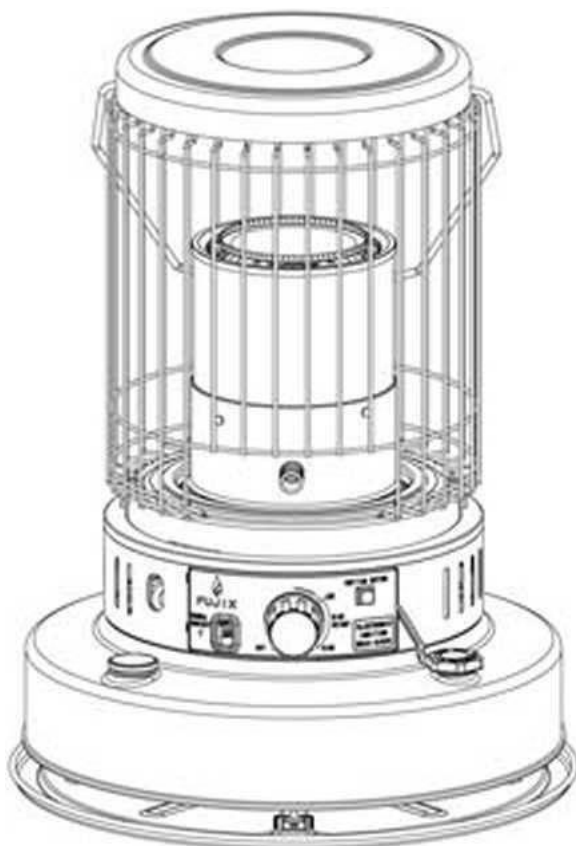


# SIIRRETTÄVÄ VALOPETROLILÄMMITIN AUTOMAATTINEN ELEKTRONINEN SYTYTYSJÄRJESTELMÄ OMISTAJAN KÄSIKIRJA

Käännös alkuperäisestä ohjeesta

F U J I X

MALLI: WKH-4400



Lue käyttöohje huolellisesti ennen ensimmäistä käyttöä. Käyttöohje kertoo, miten kokoat, ylläpidät, säilytät ja ennen kaikkea käytät lämmitintä turvallisella ja tehokkaalla tavalla. Säilytä ohje tulevaa tarvetta varten.

**VAROITUS: RÄJÄHDYS-/TULIPALOVAARA**

Käytä vain valopetrolia.

Älä käytä mitään muuta polttoaineita, kuten bensiiniä, bentseeniä, tinneriä tai muita öljy-yhdisteitä.

Älä täytä säiliötä, kun lämmitin on päällä tai kuuma.

Älä käytä lämmitintä paikoissa, joissa on syttyviä kaasuja tai höyryjä.

Älä käytä lämmittimen säiliötä elintiloissa, vaan tee se ulkona.

Älä säilytä tai kuljeta valopetrolia muussa kuin sille tarkoitettussa metalli- tai muoviasiassa, joka ei ole punainen väritään ja jossa on selkeä merkintä säiliön sisällöstä. Säilytä sitä hyvin tuuletetussa tilassa, joka on elintilojen ulkopuolella.

Lämmitin on erittäin kuuma käytettäessä. Korkean pintalämpötilan takia se on pidettävä etäällä lapsista, vaatteista, huonekaluista ja muista syttyvistä esineistä.

**KÄYTÄ LAITETTA HYVIN TUULETETUISSA TILOISSA.** Jos hengitysvaikeuksia esiintyy, hakeudu lääkäriin ennen lämmittimen käyttämistä. Tyypillisessä rakennuksessa (ei liian tiivis rakenne) on tarpeeksi hyvä ilmanvaihto lämmitintä varten. Jos lämmitintä käytetään pienissä tiloissa, joissa on alle 5,7 m<sup>3</sup> ilmaa, huoneen ovi tai ikkuna on pidettävä auki vähintään 26 mm:n verran, jotta raitista ilmaa pääsee tilaan tarpeeksi. Älä käytä lämmitintä kylpyhuoneessa tai muussa pienessä huoneessa, jonka ovi on kiinni.

**KÄYTÄ LÄMMITINTÄ VALMISTAJAN OHJEIDEN MUKAISESTI VÄLTTYÄKSESI HENKILÖ- JA OMAISUUSVAHINGOILTA.**

**HUOMAA:** Ohjeen merkinnät **VAROITUS** ja **TÄRKEÄÄ** eivät välttämättä ota huomioon kaikkia vaaratilanteita, jotka voivat ilmaantua. Käyttäjän on ymmärrettävä, ettei maalaisjärkeä tai varovaisuutta voida rakentaa tuotteeseen, vaan niiden on tultava omasta takaa.

Ota yhteyttä jälleenmyyjääsi, huoltoon tai valmistajaan, jos törmäät ongelmiin tai tilanteisiin, joita et ymmärrä. Älä jätä lämmitintä päälle, jos jätät tilan ilman valvontaa. Sammuta ensin lämmitin ja tarkasta, että se on täysin sammunut ennen nukkumaan menoa.

Älä jätä päällä olevaa lämmitintä vaille valvontaa.

Älä käytä lämmitintä esineiden kuivattamiseen.

Älä aseta esineitä lämmittimen päälle.

**VAROITUS! PALOVAMMAN VAARA**

Älä käytä lämmitintä ilman suojusta tai verkkoa.

Tällöin siihen kerääntyy nopeasti hiiltä ja tervaa. Se aiheuttaa voimakkaan hajun ja tuhoaa sydänlangan. Lisäksi lämmitin voi varioitua, koska langan säätäminen vaikeutuu. Huonolaatuisen polttoaineen käyttäminen voi tehdä sammuttamisesta vaikeaa. Varmista aina, että tuli on sammunut. (Katso sivu 12, lämmittimen sammuttaminen).

Älä käytä lämmitintä veden tai ruuan lämmittämiseen.

**VAROITUS**

**VIRHEELLINEN ASENTAMINEN, HUOLTO JATAI**

**HUONELÄMPÖTILAN SÄÄTÖ.** Valopetroolilämmitin on joko päällä tai pois päältä. Lämpötilaa ei voi säätää. Jos

lämmittimen tehoa lasketaan säätämällä sydänlankaa,

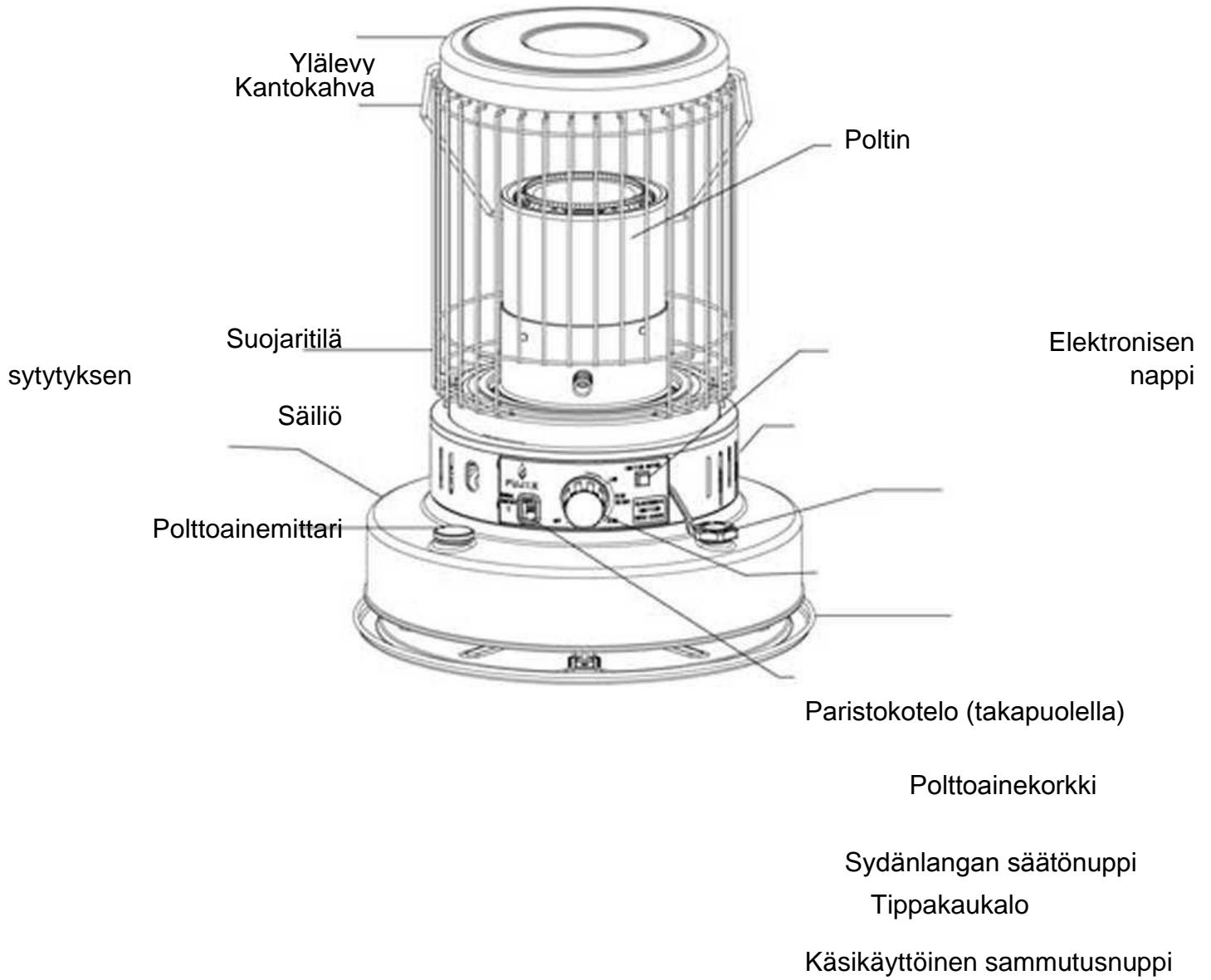
se ei pala puhtaasti luoden hajua ja keräten tervaa ja hiiltä. Jos huone lämpenee liikaa, avaa ovi tai ikkuna, tai

sammuta lämmitin. **SÄILYTÄ TÄMÄ OHJE MYÖHEMPÄÄ TARVETTA VARTEN.**

## JOHDANTO

Lue ohje huolellisesti ennen käyttöä. Se kertoo, miten laite kootaan, huolletaan ja miten sitä käytetään turvallisesti ja tehokkaasti.

# OMINAISUUDET



Kuva 1

POISTA LÄMMITIN JA PAKKAUSMATERIAALI LAATIKOSTA.

HUOMAA: Säilytä pakkaus ja materiaali säilöön asettamista varten.

Irrota polttimen pakkausmateriaali. (Kuva 3)

SÄILYTÄ PAKKAUSMATERIAALI LAATIKOSSA.

ASETA POLTTIN PAIKOILLEEN (Kuva 4)



Aseta poltin sydänlangan säätimen päälle. Varmista, että poltin on paikoillaan ottamalla kiinni polttimen nupista ja vääntämällä poltinta edestakaisin 3–4 kertaa, jotta poltin asettuu kunnolla.

#### KANTOKAHVAN ASENTAMINEN (Kuva 5)

Aseta kantokahva suojaritilän telineen reikiin kohdistamalla se ylälevyn reikiin.

#### TIPPAKAUKALON ASENTAMINEN (Kuva 6)

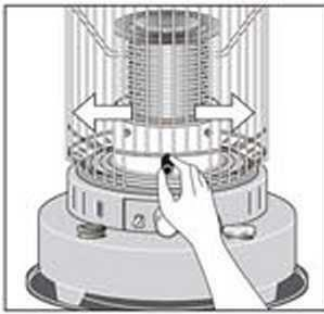
• Aseta lämmitin tippakaukalon yli niin, että sen kolme jalkaa asettuvat tippakaukalon kynsiin.

Väännä lämmitintä myötäpäivään niin, että jalat lukittuvat kynsiin.

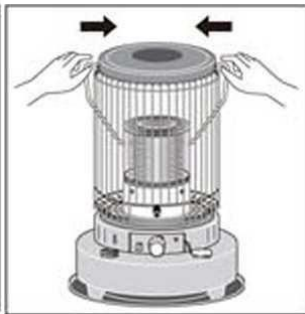
#### PARISTOJEN ASENTAMINEN (Kuva 7) •

Paristokotelo on lämmittimen takaosassa.

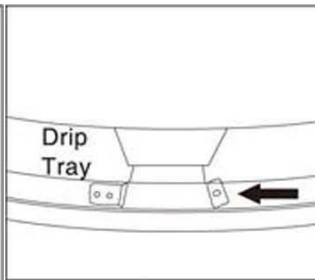
- Avaa paristokotelon kansi.
- Aseta neljä C-paristoa huomioiden niiden oikea napaisuus.
- Kiinnitä paristokotelon kansi.



Kuva 4

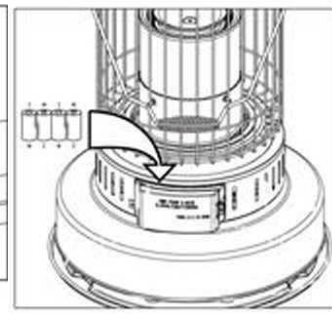


Kuva 5



Kuva 6

Fig.6



Kuva 7

## VALOPETROLI

On erittäin tärkeää, että käytät lämmitintä valopetrolilla.

**ÄLÄ KÄYTÄ LÄMMITINTÄ MILLÄÄN MUULLA POLTTOAINEELLA KUIN VALOPETROLILLA!**

Älä käytä sellaisia polttoaineita, kuten bensiiniä, bentseeniä, alkoholia, retkikeittiön polttoainetta, tinneriä tai muita öljy-yhdisteitä. Ne ovat haihtuvia polttoaineita, jotka voivat aiheuttaa räjähdyksen tai hallitsemattomia liekkejä.

On täysin normaalia, että lämmitimestä tulee sille ominainen haju sytyttämisen ja sammuttamisen yhteydessä.

5–10 minuutin käytön jälkeen lämmitin saavuttaa normaalilämpötilansa ja hajun pitäisi lakata.

Älä säilytä valopetrolia suorassa auringonvalossa tai lähellä lämmönlähteitä.

Älä käytä kauden yli säilytettyä valopetrolia.

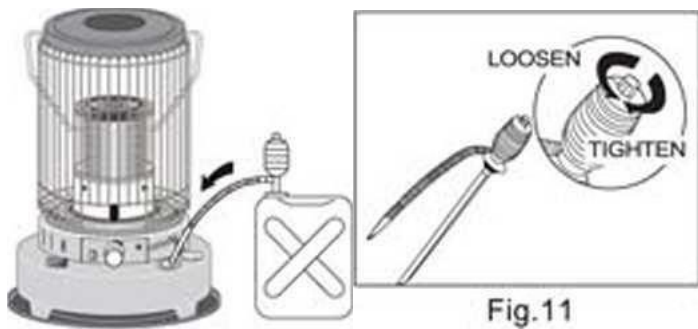
Huonolaatuinen valopetroli voi johtaa moniin ongelmiin – savuun, hajuun, huonoon liekkiin, syttymisongelmiin, sammumisongelmiin, väreilevään liekkiin, sydänlangan liialliseen palamiseen, langan käyttöiän lyhenemiseen, langan säätölaitteen jumiutumiseen, langan likaantumiseen jne. Jos

kohtaat jonkin yllä mainituista ongelmista, tarkasta valopetrolin laatu. Jos huomaat, että ongelma johtuu valopetrolista, vaihda se uuteen valopetroltiin ennen seuraavaa käyttöä.

## LÄMMITTIMEN SÄILIÖN TÄYTTÄMINEN

ÄLÄ KOSKAAN TÄYTÄ SÄILIÖTÄ KÄYTTÖTILASSA. TÄYTÄ SE ULKONA.

Siirrä lämmitin, valopetroli ja pumppu ulos. Käytä käsipumppua sulkemalla yläosan korkki, asettamalla suora letku polttoaine-astiaan ja joustava letku lämmittimen säiliöön. Purista pumppua pumpataksesi valopetrolia lämmittimen säiliöön (kuva 10). Tarkastele lämmittimen polttoainemittaria, jotta tiedät, milloin säiliö on täynnä. Kun mittari tavoittelee täynnä-merkintää, löysää pumpun yläosassa olevaa korkkia. Se katkaisee valopetrolin virtauksen. ÄLÄ YLITÄYTÄ LÄMMITINTÄ. Anna käsipumpun tyhjentyä täysin ennen sen poistamista säiliöstä ja astiasta. Vaihda sydänlanka, jos se on likaantunut.



Kuva 10

Kun olet täyttänyt lämmittimen säiliön, löysää pumpun korkkia (vääntämällä vastapäivään), jotta se tyhjenee. Muista kiristää korkki ennen seuraavaa käyttöä. (Kuva 11)

**TÄRKEÄÄ TIETOA SÄILIÖN TÄYTTÄMISEEN LIITTYEN:** Kun täytät lämmittimen säiliön ensimmäisen kerran tai säiliö on käytetty täysin tyhjäksi (kohdan kuivapolttaminen, sivu 8 mukaisesti), varmista, että annat valopetrolin imeytyä vähintään tunnin ennen sytyttämistä. Ota aikaa esim. munakellolla tai ajastimella. Jos valopetroli ei ole ehtinyt imeytyä sydänlankaan, ilmataskut voivat aiheuttaa palamisongelmia. Liian aikainen sytyttäminen tuhoaa sydänlangan.

**TÄRKEÄÄ TIETOA ENSIMMÄISEEN SYTYTYSKERTAAN LIITTYEN**

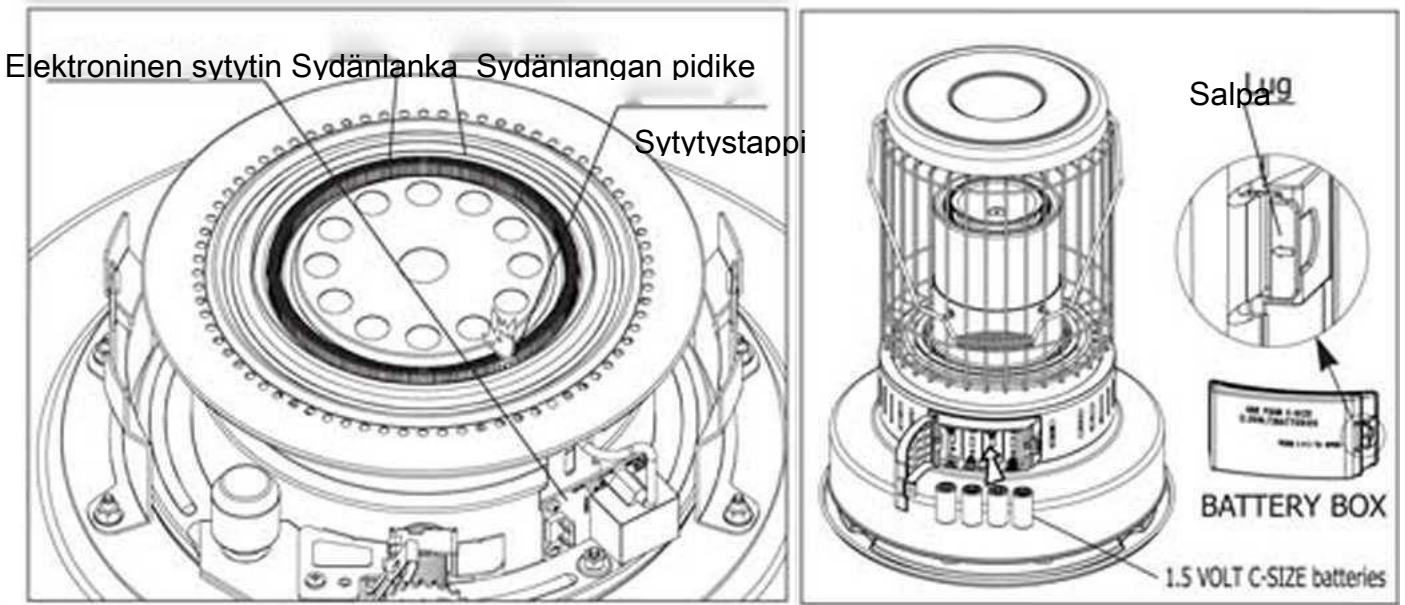
Kun sytytät lämmittimen ensimmäisen kerran, siitä voi tulla outoja hajuja, koska valmistuksessa käytetyt öljyt palavat pois. Voit välttää hajuhaitat polttamalla sitä ulkona tyynenä päivänä.

Tuulisena päivänä voit käyttää sitä terassilla, autotallissa tai muussa huoneessa, jossa voit avata ikkunat.

## AUTOMAATTINEN ELEKTRONINEN SYTYTYSJÄRJESTELMÄ

Kun käytät lämmitintä ensimmäisen kerran, aseta neljä C-koon 1,5 voltin paristoa paristokoteloon ennen sytyttämistä. Avaa paristokotelon kansi, työnnä uloketta ja vedä se yli (kuva 2). Huomaa

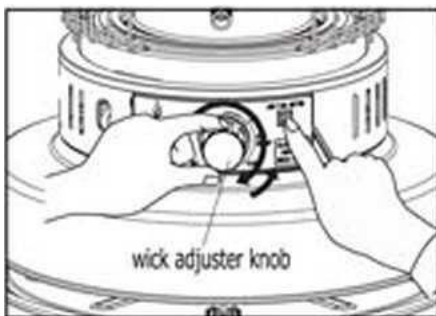
paristojen napaisuus (plus ja miinus) tarkastamalla paristokotelon merkinnät. Älä aseta paristoja väärin päin. Sulje kotelon kansi.



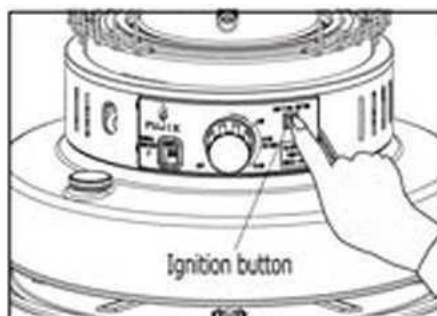
Väännä sydänlangan säätönuppia myötäpäivään loppuun asti. Väännä sitä hieman vastapäivään, jotta lanka on hyvässä asennossa sytyttämistä varten. Paina punaista nappia (kuva 13).

Jos sytytyksen aikaa kuuluu matala ääni, sydänlanka estää sytytystapin toimintaa. Älä päästä sytytysnappia, vaan laske tai nosta sydänlankaa hieman, jotta sytytys onnistuu. (Kuva 13). Tämä on helpoin tapa sytyttää lämmitin.

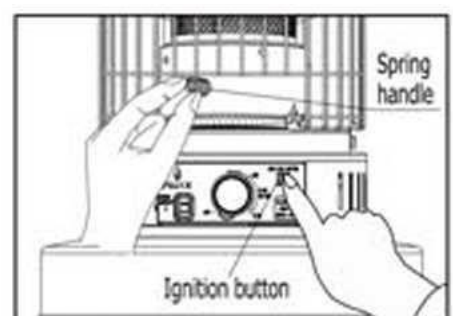
Kun käytät lämmittimen sytytintä uudelleen, säädä lankaa ja paina punaista nappia (kuva 14A). Jos sydänlangan korkeus on sopiva, nosta polttimen jousikahvaa vasemmalla kädellä, työnnä poltinta hieman pois sydänlangasta ja paina oikealla kädelläsi sytytysnappia. Näin lämmitin syttyy helpommin. Seuraa sitten kohdan "Sydänlangan säätäminen" ohjeita.



Kuva 13



Kuva 14A



Kuva 14B

### TÄRKEÄÄ:

Älä sekoita uusia ja vanhoja paristoja keskenään. Kun elektrodin kipinä heikkenee, paristot ovat tyhjenemässä. Vaihda tällöin paristot. Älä koske elektrodiin kädelläsi tai sähköä johtavalla esineellä, kun sytytät (kuva 12A). Muuten voit saada palovamman tai sähköiskun. Irrota paristot, jos et käytä laitetta pitkään aikaan.

## SYTYTTÄMINEN TULITIKULLA

Jos sytytysmekanismissa on jokin vika tai paristot ovat tyhjentyneet, voit sytyttää lämmittimen tulitikulla (kuva 15).

Sytytä seuraavasti:

1. Väännä sydänlangan säätönuppia myötäpäivään, kunnes lanka on yläasennossa.
2. Avaa luukku.
3. Sytytä tulitikku.
4. Nosta polttokammio polttimen vivusta.
5. Vie palava tulitikku sydänlangan yläosaan.
6. Kun lanka on syttynyt, laske polttokammio alas.
7. Vedä polttimen vipua päästä toiseen pari kertaa varmistaaksesi, että poltin on paikoillaan. Jos se ei ole kunnolla paikoillaan, liekki palaa suurena ja tuottaa savua. Paina tällöin sammutusnuppia. Lanka katoaa polttokammioista. Päästä sammutusnupista. Väännä äkkiä sydänlangan säätönuppia myötäpäivään, kunnes lanka on yläasennossa. Polttokammion lämpötila sytyttää langan uudelleen.
8. Seuraa sitten kohdan "Sydänlangan säätäminen" ohjeita.

**HUOMIO:** Varmista, ettei mikään osa tulitikusta jää polttimeen. Tulitikun jäänteet voivat aiheuttaa savua, epätäydellistä palamista, hajua tai tulipalon.

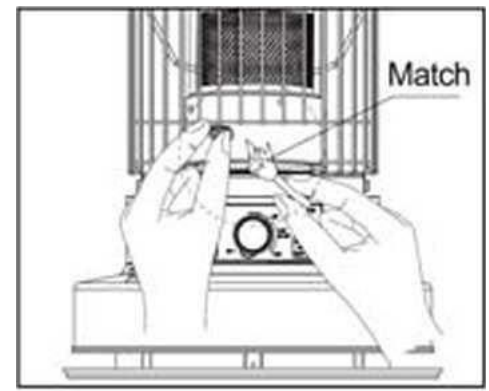


Fig.15

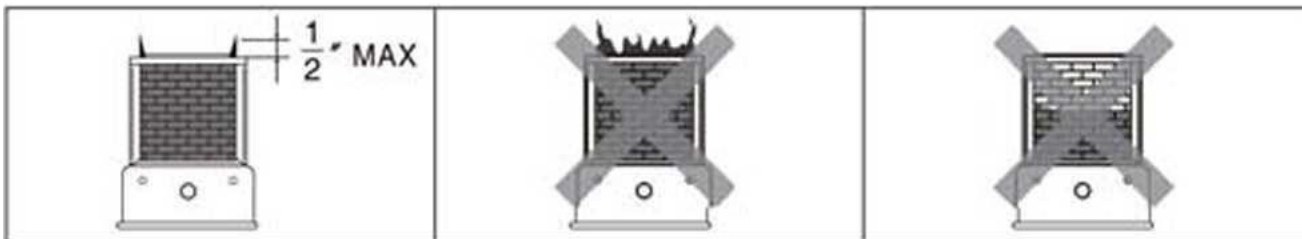
## SYDÄNLANGAN SÄÄTÄMINEN

Kun olet sytyttänyt lämmittimen, tarkasta liekki 5–7 minuutin käytön jälkeen.

Ensimmäisen viiden minuutin jälkeen polttokammio lämpenee ja liekit näkyvät yläkulmassa. Liekit kasvavat asteittain. 5–7 minuutin käytön jälkeen liekki on säädettävä oikealle korkeudelle langan säätönupista. Leikin korkeus on oikea, kun reilu senttimetri liekistä näkyy polttimen yläosassa ja liekki on tasaisesti levinnyt polttimen yläosassa olevan liekkilevyn ympärille. Katso alla olevat kuvat.

Kun jatkat käyttöä, lämmittimen lämpötila nousee ja se alkaa lämmittää huoneilmaa. Kun lämmitin lämpenee, säiliössä oleva valopetrolia alkaa höyrystyä nopeammin. Tällöin voit joutua säätämään sydänlankaa, jotta liekki pysyy reilun sentin kokoisena. Siksi on tärkeää, että jatkat liekin korkeuden seuraamista ja tarvittavien säätötoimien suorittamista. Suosittelemme, että tarkastat lämmittimen toiminnan puolen tunnin välein, jolloin suoritat myös tarvittavat säädöt.

Kuva 16



OIKEANLAINEN LIEKKI

LIIAN KORKEA

LIIAN MATALA

Oikeanlainen palaminen

Savun ja noen tuotto mahdollista Hajun ja hään tuotto mahdollista

**TÄRKEÄÄ: ÄLÄ JÄTÄ PÄÄLLÄ OLEVAA LÄMMITINTÄ VAILLE SILMÄLLÄPITOA.**

Sammuta ensin lämmitin ja tarkasta, että se on täysin sammunut ennen nukkumaan menoa.

**HUOMAA:** Sytyttämisen aikana liekkiä voidaan hienosäätää liikuttamalla poltinta suuntaan ja toiseen sen vivusta, kunnes liekki on niin tasainen kuin mahdollista. **ÄLÄ KOSKE POLTTIMEN NUPPIIN, KUN LÄMMITIN ON SAAVUTTANUT NORMAALIN LÄMPÖTILANSA JA LIEKKI ON TASAANTUNUT. NUPPI KUUMENEE KÄYTÖN AIKANA.**



**TÄRKEÄÄ:** Lämmitin on suunniteltu niin, että liekin tulisi näkyä noin sentin verran polttimen yläpuolella. Jotta palaminen olisi täydellistä, on tärkeää, että liekki säädetään oikean kokoiseksi. Jos asetat langan liian matalalle, se voi johtaa tulipaloon tai hiilimonoksidimyrkytykseen.

**HUOMAA:** Jos lanka ei nouse, paina hätänollausvipua (ks. sivun 2 kuva) kytkeäksesi sammutuslaitteen. Nosta sitten sydänlankaa säätönupilla.

**VAROITUS: SISÄILMAN SAASTUMIS- JA TULIPALOVAARA. ÄLÄ KÄYTÄ LÄMMITINTÄ NIIN, ETTÄ LANKA ON ALLE MINIMIN KÄYTTÖPITUUDEN.**

## **SYDÄNLANGAN HUOLTO / KUNNON TARKASTAMINEN**

Sydänlangan puhdistamatta jättäminen voi vaikuttaa lämmön- ja hajuntuottoon ja se voi vaurioittaa langan säätölaitetta. Langan sytyttäminen vaikeutuu myös.

valopetrolin palaessa hiili ja terva kerääntyy langan päälle. Kuivapolttojen tiheys riippuu käyttömäärästä ja valopetrolin laadusta. Paras tapa on tarkastaa lanka usein. - Jos lanka on vaikea sytyttää lämmittimen sytytysjärjestelmällä

- Jos lanka on vaikea nostaa tai laskea säätönupista
- Jos lanka ei laskeudu kokonaan painaessasi sammutusnuppia
- Jos lanka on kankea ja kovan tuntuinen...

Sitä on poltettava kuivana. Hyväkuntoinen sydänlanka on pehmeän tuntuinen ja se syttyy ja sammuu helposti.

Huomaa: Huonolaatuinen tai vettä sisältävä valopetroli muuttaa myös langan kovaksi.

## **LÄMMITTIMEN KUIVAPOLTTAMINEN / HIILEN POISTAMINEN SYDÄNLANGASTA**

Langan kuivapolttaminen aiheuttaa voimakasta hajua. Siksi se kannattaa suorittaa tyynenä päivänä ulkona. Jos ulkona on liian tuulista, voit tehdä sen verannalla tai huoneessa, jonka ikkunat ovat avoinna.

**Askel 1.** Kun polttoainesäiliö on lähes tyhjä, jatka käyttöä (ilman täyttöä), kunnes liekki alkaa palamaan loppuun. Nosta lanka yläasentoon ja anna sen palaa täysin loppuun. Odota tunnin verran ja sytytä lanka uudelleen (tarvittaessa tulitikulla), ja anna sen palaa loppuun uudelleen. Kun lämmitin on jäähtynyt, irrota kotelo ja puhdistaa sydänlangan pää vanhalla hammasharjalla tai muulla kovalla harjalla. Pienikokoinen pölynimuri on kätevä, kun poistat tuhkan.

**Askel 2.** Suurin osa hiilestä poistuu edellisessä askeleessa, ja lanka muuttuu pehmeäksi. Jos jokin osa vielä tuntuu kovalta, purista sitä pienillä pihdeillä niin, että hiili hajoaa palasiksi. Kiinnitä tämän jälkeen kotelo, lisää pieni määrä valopetrolia ja odota vähintään tunti. Toista vaihe 1.

Suorita hiilen poisto / kuivapoltto 5–7 päivän sisällä siitä, kun otit lämmittimen käyttöön vähentääksesi hiilen kerääntymistä sydänlangan pinnalla. Suorita kuivapoltto tämän jälkeen aina silloin, kun lanka tuntuu kovalta. TARKASTA LANKA USEIN. Kuivapolta lämmitintä ja poista polttoaine lämmittimestä aina kauden päättyessä.

Huomaa: Lämmityskauden aikana polta lämmitin kerran viikossa kuivaksi yllä mainitulla tavalla.

Tarkasta lanka usein, jotta huomaat kuivapolton tarpeen ajoissa. Hiilenpoisto ei ole tehokasta, jos valopetroli sisältää vettä tai muita nesteitä. Tällöin polttoainesäiliö on puhdistettava ja lanka vaihdettava.

Imeytä vähintään tunnin verran tuoreessa valopetrolissa.

## LANGAN TELINE – tarkasta vähintään kerran kuukaudessa.

Polttimen teline on sydänlangan ohjuriin päällä. Ajan myötä ohjuriin kerääntyy tervaa, mikä voi estää polttimen telineen paikalleen menon.

Se voi johtaa huonoon palamiseen, savuun, hajuun jne. Puhdista langan ohjuri noudattamalla seuraavia ohjeita:

Varmista, että lämmitin on pois päältä ja jäähtynyt. Laske lanka kohtaan ”OFF”.

- Irrota paristot (lämmittimen takaosassa).

- Irrota kotelon kaksi ruuvia. Irrota kotelo ja ritilä kuvan mukaisesti.

(Kuva A)

- Aseta säätönupista lanka sellaiselle korkeudelle, että se on tasalla ohjaimen kanssa. Raavi talttapäisellä ruuvimeisselillä tervajäänteet pois. Varo, etteivät jäänteet joudu ohjaimen uriin. Voit poistaa jäänteet pölynimurilla ja pienikokoisella suuttimella. (Kuva B) - Kokoa lämmitin ja aseta paristot paikoilleen.

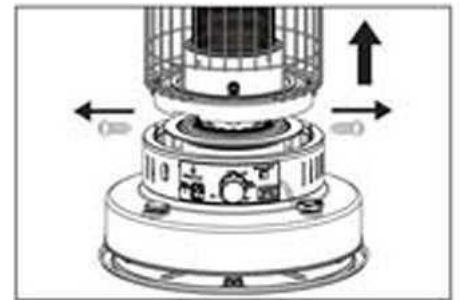


Fig.A

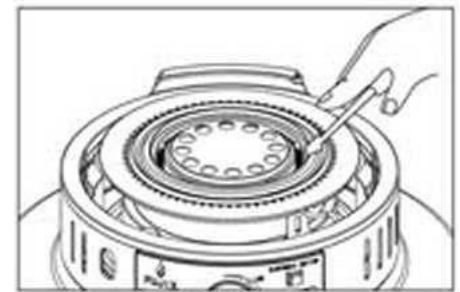


Fig.B

## SYDÄNLANGAN VAIHTAMINEN

Sydänlanka on vaihdettava, jos se puhdistamisen jälkeen tekee vielä seuraavaa: syttyminen on hidasta, langan säätönuppi liikkuu huonosti, valopetroli haisee palamisen aikana, lämmöntuotto on heikkoa, hidaskäynnin tai sydänlanka on vaurioitunut. Käytä vain korvaavaa sydänlankaa.

VAIHTOLANKA: Kero-World 32225, Dura Heat DH-145 tai Glowick 30856.

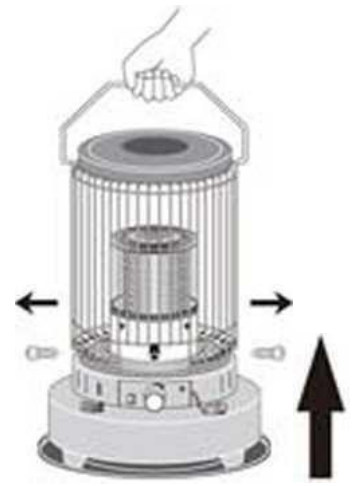
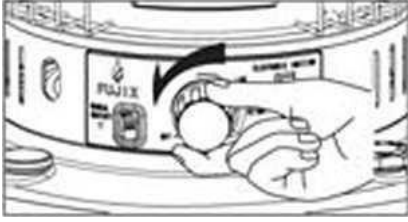
Jos sydänlangan puhdistaminen ei auta, se on vaihdettava. Katso kohta ”Vianetsintä”, jossa kerrotaan, milloin lanka on vaihdettava.

HUOMIO: Käytä vain korvaavaa sydänlankaa. Tuotenumero: Kero - World 32225. Dura Heat DH-145 tai Glowick 30856. Älä käytä muuntyyppistä lankaa tai lankalaitetta. Se voi johtaa laitevaurioihin tai tulipaloon.

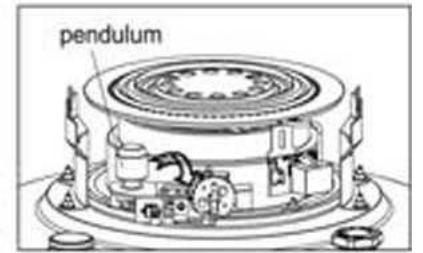
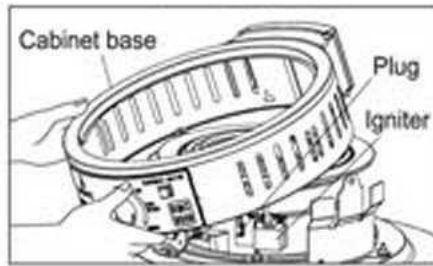
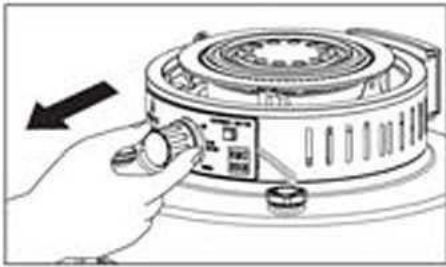
HUOMIO: Lämmittimen korjaamiseen tarvitaan seuraavat työkalut:

- Pihdit
- Talttapäinen ruuvimeisseli
- Muovipussi sulkimella

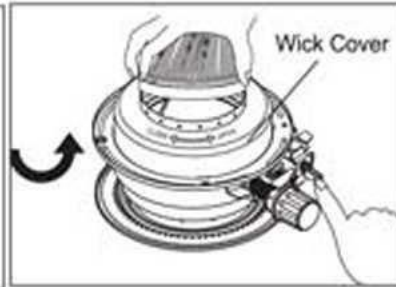
1. Paina sammutusvipu alas ja väännä langan säätönappia vastapäivään asentoon "OFF".
2. Avaa kotelon ruuvit ruuvimeisselillä toiselta puolelta laitetta.
3. Nosta kotelo suoraan ylös kantokahvasta.



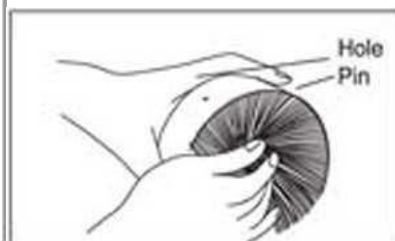
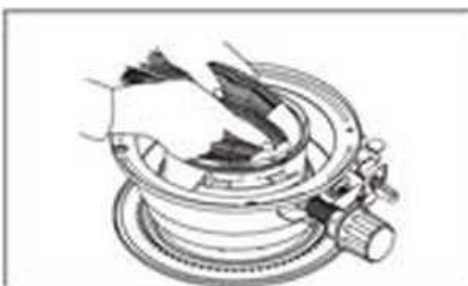
4. Vedä varoen langan säätönappi irti lämmittimestä.
5. Irrota kotelon pohja nostamalla sitä takaa ja kallistamalla eteen, jotta pääset käsiksi langan säättimeen. (Vedä pois sytytystappi piirilevystä)
6. Laukaise sammutuslaitteen heiluri laskeaksesi sydänlangan.



7. Irrota langan telineen neljä siipimutteria ja nosta se varovasti lämmittimestä.



8. Kiinnitä langan säätönappi. Nosta lankaa vääntämällä säätönappia myötäpäivään.
9. Pidä langan teline ylösalaisin. Ota kiinni sydänlangan kannesta ja vedä se irti nopealla rykäisyllä. Jos se ei irtoa, löysää langan kantta talttameisselillä. HUOMIO: Langan kannen sisäpuolella on terävät kynnet. Suosittelemme käyttämään suojakäsineitä.
10. Irrota sydänlanka taittamalla se sisäpuolelle. Irrota sydänlangan holkki telineen pohjasta.
11. Asenna uusi sydänlanka paikoilleen ja aseta kolme tappia holkin läpi ylöspäin. (Langan holkissa on merkintä "UP").
12. Paina uusi lanka holkin pidikehampaisiin niin, että se tarttuu holkkiin.



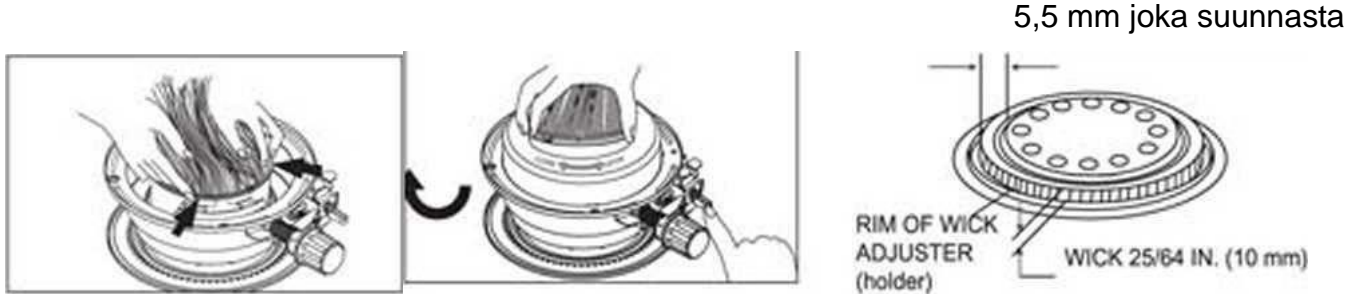
HUOMAA: ÄLÄ PURA SYDÄNLANGAN TERÄSHOLKKIA.

13. Kohdista tapit säätimen uritettujen reikien kanssa. Paina kevyesti sydänlangan kolme tappia (kiinnitettyinä langan holkkiin) sisäänpäin. Aseta tapit säätimen uriin. Paina tappeja ja aseta ne reikiin.

HUOMAA: Väännä langan säätönuppia ja tarkasta, että sydänlanka nousee ja laskeutuu vaivatta.

14. Langan korkeus asettuu automaattisesti oikeaan polttokorkeuteen (10 mm).

HUOMAA: Tarkasta sydänlangan korkeus. Sen korkeuden tulee olla 10 mm.



15. Käännä sydänlangan teline toisinpäin asentaaksesi langan kannen.

16. Kohdista langan kannen hakaset telineen neljän ruuvireiän mukaisesti ja napsauta se paikoilleen. Varmista, että se on kunnolla kiinni.

17. Varmista, että säiliön kumitiiviste on paikoillaan (kuva B).



Kuva A



Kuva B



Kuva C

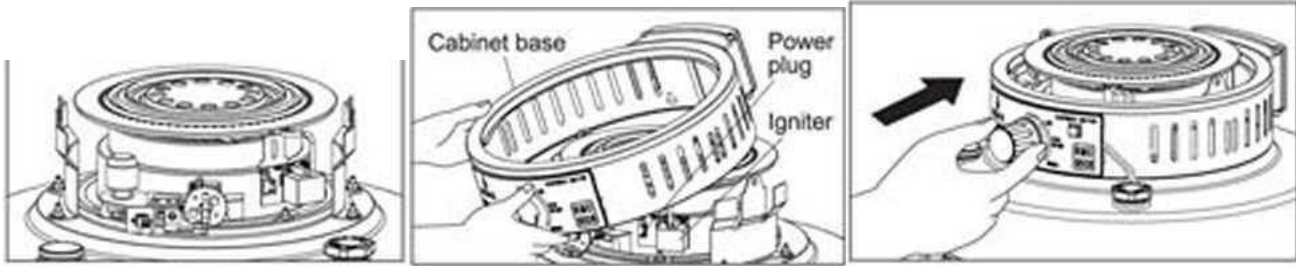
18. (1) Väännä langan säätönuppia niin, että lanka on yläasennossa. (2) Vedä varovasti langan reunuksesta poistaaksesi väljän. (3) Työnnä varovasti reunusta, jotta se lukittuu langan kannen hampaisiin. (4) Pidä säätönuppi myötäpäiväasennossa.

### SYDÄNLANGAN ASENTAMINEN

Lukitse kaatumiskatkaisin asettamalla lukkopihdit tai pyykkipoika sen levyjen väliin, jotta se ei laukea asentaessasi uutta lankaa. Asenna uusi lanka säätönupin ollessa yläasennossa. Muista poistaa lukkopihdit tai pyykkipoika ennen lämmittimen uudelleenkokoamista.

19. (5) Kiinnitä langan teline lämmittimeen lanka yläasennossa. (6) Aseta langan säätönuppi varoitusmerkkien puoleenväliin (kuva 7). (7) Kiinnitä ensin kaksi vastakkain olevaa siipimutteria. (8) Kiinnitä sitten viimeiset kaksi. (9) Kiristä siipimutterit asteittain niin, että langan teline pysyy kunnolla paikoillaan.
20. Tarkasta samalla automaattisen sammutusjärjestelmän toiminta. Irrota lukkopihdit tai pyykkipoika mekaniismista. Hipaise heiluria laukaistaksesi automaattisen sammutuslaitteen. Nosta sydänlankaa säätönupista. Laukaise sammutuslaite uudelleen ja tarkasta toiminta.
21. Väännä langan säätönuppia tarkastaaksesi sen toiminnan. Varmista, että lanka liikkuu tasaisesti, kun väännät säätönuppia myötä- ja vastapäivään.

22. Testaa sytytys. Nosta lanka yläasentoonsa. Hehkutulpan tulee olla 1–2 mm:n päässä sydänlangasta, kun vedät kahvasta. (VAROITUS: Älä koske hehkulankaan).
23. Varmista, että lanka on oikealla korkeudella (10 mm).
24. Irrota langan säätönuppi.
25. Aseta kotelon runko takaisin paikoilleen. Varmista, että automaattisen sytytysjärjestelmän kahva ja langan säätöakseli ovat oikeilla paikoillaan. Kohdista ne ja paina ne varoen koteloon langan telineen ylle.
26. Kiinnitä lämmittimen kotelo. Varmista, että ritiläsuojan kiinnitykset ovat oikeissa rei'issään ja että kotelon etuosa on oikeassa kohdassa.
27. Kiinnitä kotelo lämmittimeen kahdella ruuvilla.
28. Kiinnitä langan säätönuppi. Nosta lanka yläasentoonsa varmistaaksesi säätönupin toiminnan.



Kuva D

Kuva E

Kuva F



Kuva G

## LÄMMITTIMEN SAMMUTTAMINEN

Sammuta lämmitin painamalla sammutusnuppi (kuva 18) toisella kädellä pitäen samalla langan säätönuppia toisella kädellä. Jousi vetää langan säätönuppia vastapäivään. Anna langan laskeutua hiljaa. Lanka laskeutuu ja liekki sammuu. Kun jousi ei enää vedä säätönuppia, tarkasta langan asento vääntämällä säätönuppia vastapäivään. Avaa 10–15 sekunnin kuluttua lämmittimen rungossa oleva ovi, nosta polttimen nupilla ja tarkasta, ettei liekkiä enää ole. Näin varmistat, että lämmitin on täysin sammunut.

**VAROITUS:** Kun lämmitin on sammunut, odota vähintään 10 minuuttia ennen sen sytyttämistä uudelleen. Tämä siksi, että lämmitin palaa normaaliin lämpötilaansa. Jos et anna lämmittimen jäähtyä, uudelleensytyttäminen voi johtaa voimakkaan hajun ilmenemiseen ja mahdolliseen leimahdukseen.

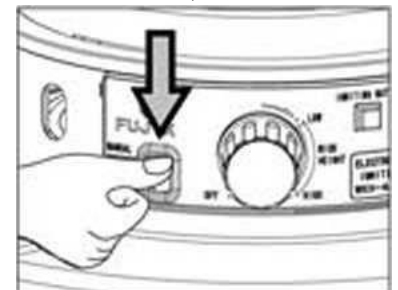


Fig.18

**VAROITUS:** Hiili ja terva voivat kerääntyä sydänlankaan, kun lämmitin on ollut käytössä pitkään. Se voi vaikuttaa langan laskumekanismiin niin, ettei liekki sammuu kunnolla. Laitteen omistajan tulee huolehtia sydänlangan tarkastamisesta, huollosta ja vaihdosta, jotta siihen ei kerääntyisi hiiltä ja tervaa, jotka voivat johtaa sammumisongelmiin.

## AUTOMAATTINEN SAMMUTUSJÄRJESTELMÄ

Lämmittimessä on automaattinen sammutusjärjestelmä. Sen tarkoitus on sammuttaa lämmitin nopeasti, jos se kaatuu kesken käytön. Se on lämmittimen tärkeimpiä turvatoimintoja. Sen avulla voidaan estää liekin leviäminen, jos lämmitin kaatuu.

Automaattinen sammutuslaite on mekanismi, joka nostaa ja laskee sydänlangan. Se toimii niin, että jos tönäisy liikuttaa heiluria, salpa aukeaa ja jousi vetää langan ala-asentoon. Langan nopea lasku sammuttaa liekin. Jos lanka ei nouse, paina hätänollausvipua (ks. sivun 2 kuva) kytkeäksesi automaattisen sammutuslaitteen. Nosta sitten sydänlankaa säätönupilla.

**TÄRKEÄÄ TIETOA:** Sydänlangassa ei saa olla hiiltä ja tervaa, jotta sammutusjärjestelmä toimii.

Suorita kohdan ”Hiilen poisto / kuivapoltto” toimet säännöllisesti, jotta turvalaite toimisi kunnolla.

**TÄRKEÄÄ TIETOA:** TARKASTA SAMMUTUSLAITTEEN TOIMINTA VÄHINTÄÄN KERRAN VIIKOSSA LÄMMITYSKAUDEN AIKANA, JOTTA VOIT OLLA VARMA SEN TOIMIVUUDESTA.

**TÄRKEÄÄ TIETOA:** TARKASTA SAMMUTUSLAITTEEN TOIMINTA AINA LANGAN IRROTTAMISEN TAI VAIHTAMISEN JÄLKEEN.

**SAMMUTUSJÄRJESTELMÄN TOIMINNAN TARKASTAMINEN:** Tarkasta lämmityskauden aikana vähintään kerran viikossa sammutusjärjestelmän toiminta. KUN LÄMMITIN ON POIS PÄÄLTÄ, väännä langan säätönuppia niin, että lanka on yläasennossa. Ota kiinni suojaverkosta ja ravista lämmitintä voimakkaasti. Jos sammutusjärjestelmä toimii, kuulet voimakkaan paukahduksen, kun jousi vetää sydänlangan lämmittimen rungon sisään. Tarkasta sydänlangan alasveto vääntämällä langan säätönuppia vastapäivään. Jos sammutusjärjestelmä toimii oikein, lanka on täysin ala-asennossa. Jos lankaa voidaan vielä laskea säätönupista, on aika suorittaa kuivapoltto sivun 8 ohjeiden mukaisesti.

## LÄMMITTIMEN PITKÄAIKAISSÄILYTYS

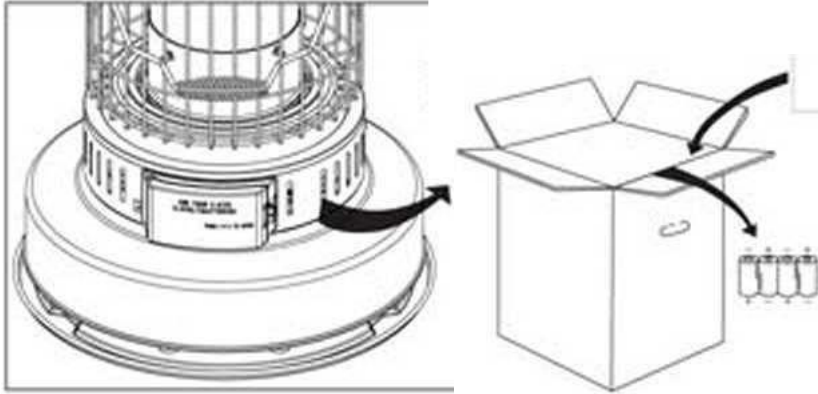
Noudata alla olevia ohjeita varmistaaksesi, että lämmitin toimii tehokkaasti myös seuraavalla lämmityskaudella (kuvat 19 ja 20).

Huuhtelee säiliön sisäpinnat pienellä määrällä valopetrolia. Älä koskaan sekoita vettä valopetroltiin, koska se aiheuttaa ruostumista. Kaada valopetroli pois säiliöstä.

- Sytytä lämmitin säiliön ollessa tyhjä. Pidä lanka yläasennossa ja anna lämmittimen palaa, kunnes se sammuu (noin tunnin päästä). Suosittelemme toimenpiteen suorittamista ulkona tai erittäin hyvin tuuletetussa tilassa.

- Poista paristot. Irrota kotelon kaksi ruuvia ja irrota kotelo ja ritilä. Irrota poltin. Irrota sydänlangan säädin säiliöstä. Kuivaa säiliön sisäpuoli huolellisesti. Poista hiili, terva ja noki langan säätimestä, ohjurista tai polttimesta ruuvimeisselillä ja harjalla.

- Kokoa laite huolellisen puhdistamisen jälkeen. Kootessasi langan säädintä on tärkeä varmistaa, että langan säätimen ja ohjurin välinen rako on yhtä iso kaikilta puolin. Katso kohta ”Sydänlangan vaihtaminen”. Irrota paristot paristokotelosta ennen säilyttämistä, jotta ne eivät vuoda ja aiheuta korroosiota. Säilytä lämmitin sydänlanka ala-asennossa ja sammutuslaite poiskytkettynä.
- Säilytä lämmitin alkuperäispakkauksessaan ja käyttöohje sen rinnalla. Aseta säilöön hyvin tuuletettuun tilaan.



Poista paristot

## VIANETSINTÄ

ONGELMA	TOIMENPIDE
<p>Lämmitin ei syty</p> <ol style="list-style-type: none"> <li>1. Polttoainesäiliö on tyhjä</li> <li>2. Valopetrolissa on vettä</li> <li>3. Sytytyslanka ei hehku.</li> <li>4. Sytytystappi koskettaa langan sivua.</li> </ol>	<ol style="list-style-type: none"> <li>1. Täytä säiliö valopetrolilla.</li> <li>2. Tyhjennä säiliö. Irrota sydänlangan teline ja vaihda lanka. Aseta teline takaisin paikoilleen. Täytä säiliö valopetrolilla.</li> <li>3. Vaihda paristot. Tarkasta lanka.</li> <li>4. Laske lankaa säätönupilla, kunnes sytytystappi koskettaa langan yläosaa.</li> </ol>
<p>Lämmitin tuottaa savua tai hajua.</p> <ol style="list-style-type: none"> <li>1. Liekki on liian korkea.</li> <li>2. Lämmitin on vetoisessa paikassa.</li> <li>3. Poltin ei ole pystysuorassa.</li> <li>4. Lanka on hiiltynyt tai tervan peitossa.</li> <li>5. Likainen valopetroli.</li> </ol>	<ol style="list-style-type: none"> <li>1. Laske lankaa säätönupilla, kunnes liekki on sopivan kokoinen.</li> <li>2. Siirrä lämmitin toiseen paikkaan.</li> <li>3. Säädä poltinta säätönupilla, kunnes se on kunnolla paikoillaan.</li> <li>4. Suorita kohdan ”Hiilen poisto / kuivapolttaminen” vaiheet. Vaihda tarvittaessa lanka.</li> <li>5. Tyhjennä säiliö. Irrota sydänlangan teline ja vaihda lanka. Aseta teline takaisin paikoilleen. Täytä säiliö valopetrolilla.</li> </ol>
<p>Liekki väreilee tai sammuu.</p>	

1. Valopetrolissa on vettä	1. Tyhjennä säiliö. Irrota sydänlangan teline ja vaihda lanka. Aseta teline takaisin paikoilleen. Täytä säiliö valopetrolilla.
2. Lanka on hiiltynyt tai tervan peitossa.	2. Suorita kohdan ”Hiilen poisto / kuivapolttaminen” vaiheet. Vaihda tarvittaessa lanka.
Lanka palaa nopeasti loppuun. 1. Valopetrolissa on vaarallista, haihtuvaa polttoainetta  (benssiiniä, bentseeniä, alkoholia, tinneriä, retkikeittimen polttoainetta, öljy-yhdistettä).	1. Tyhjennä ja puhdista säiliö.  Vaihda lanka. Täytä säiliö valopetrolilla.
Sydänlangan säätönuppi jumittuu. 1. Valopetrolissa on vettä  2. Lämmitin kerää hiiltä tai tervaa.	1. Tyhjennä säiliö. Irrota sydänlangan teline ja vaihda lanka. Aseta teline takaisin paikoilleen. Täytä säiliö valopetrolilla.  2. Suorita kohdan ”Hiilen poisto / kuivapolttaminen” vaiheet. Vaihda tarvittaessa lanka.
Lanka ei nouse.	Paina hätänollausvipua (ks. sivun 2 kuva) kytkeäksesi automaattisen sammutuslaitteen.  Nosta sitten sydänlankaa säätönupilla.
Lämmitin on tulen vallassa.	Ota yhteyttä palokuntaan.  Tukahduta liekit sammuttimella tai hiekalla. Vaihtoehtoisesti voit tukahduttaa liekit huovilla, joiden päälle heitetään vettä. Älä heitä vettä suoraan lämmittimen päälle.

## OSALUETTELO

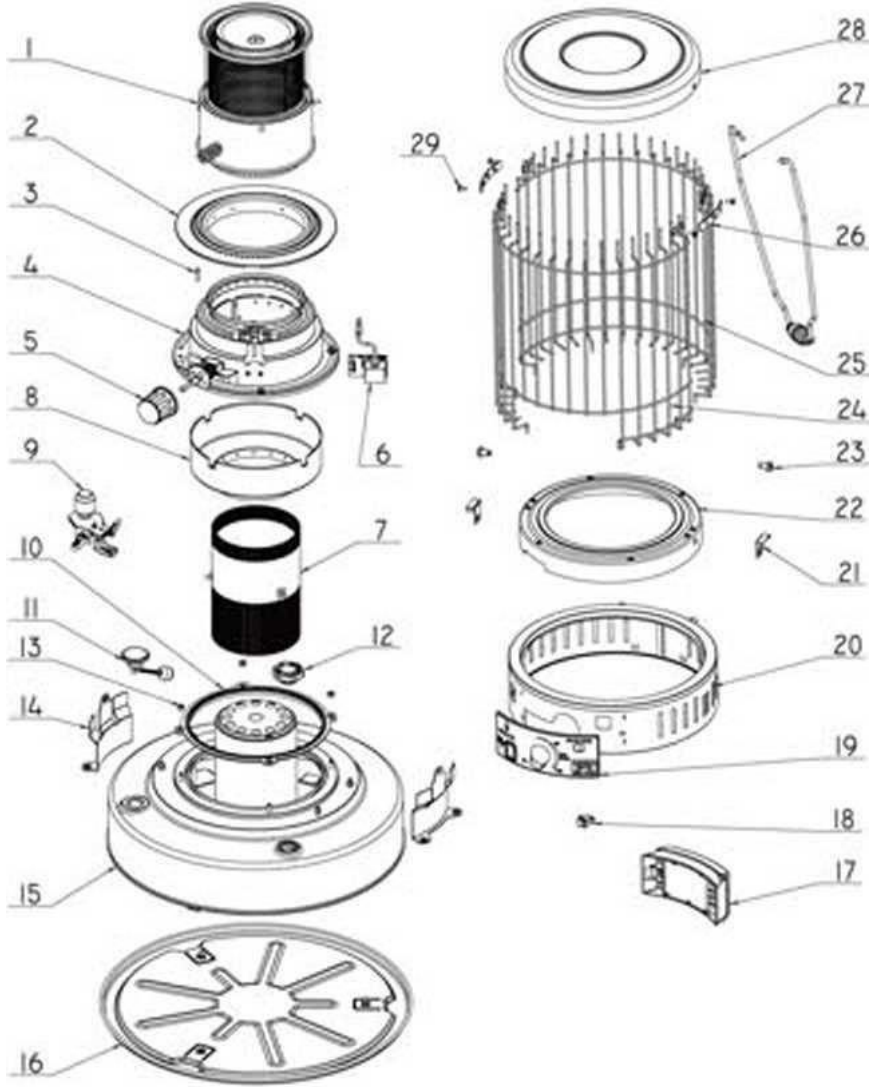
NRO	KUVAUS	
1	Poltin	1
2	Kerän kansi	1
3	Pysäytysruuvi M4	1
4	Sydänlankalaite	1
5	Sydänlangan säätönuppi	1

6	Elektroninen sytytin	1
7	Sydänlanka	1
8	Sydänlangan kansi	1
9	Sammutuslaite	1
10	Sydänlangan tiivisterengas	1
11	Polttoainemittari	1
12	Polttoainekorkki	1
13	Mutteri M5	4
14	Heijastimen runko	2
15	Polttoainesäiliö	1
16	Tippakaukalo	1
17	Paristokotelo	1
18	Nappi	1
19	Paneeli	1
20	Poltinrungon rengas	1
21	Suojaverkon kiinnitys	2
22	Suojuksen runko	1
23	Ruuvit M8x10	2
24	Etusäleikkö	1
25	Takasäleikkö	1
26	Suojaverkon kiinnitys	2
27	Kantokahva	1
28	Ylälevy	1
29	Ruuvit M4 X 8	4

# RÄJÄYTYSKUVA

HUOMAA: ILMOITA MALLINRO JA OSANUMERO TILATESSASI VARAOSIA.

Tuote ei välttämättä vastaa kuvassa olevaa, mutta sen toiminnot vastaavat tekstien kuvauksia.



## TARKENNUKSET

Malli	WKH-4400	
Lämmittimen tyyppi	Infrapuna ja konvektio	
Lämmöntuotto	3400-4400 kca/h	
Polttoainesäiliö	Kiinteä	
Säiliön tilavuus	7,2 litraa	
Jatkuva toiminta-aika	Noin 8-12 tuntia	
Polttoaineenkulutus enintään	0,5 litraa/tunti	
Sytytysvirta	C-paristot x 4. Sytyttimen tyyppi sähköinen.	
Paino (kuiva)	Noin 10 kg	
Ulkomitat	Korkeus	58 cm
	Leveys	44,5 cm
	Syvyys	44,5 cm
Langan pituus	10 mm	