

Wildgame Innovations
Riistakamera
Terra 8 Lightsout (TR8B1-7)



Käyttöohje

Pakkauksen sisältö



Kamerayksikkö



2 kpl kiinnitysmustekaloja



Käyttöohje

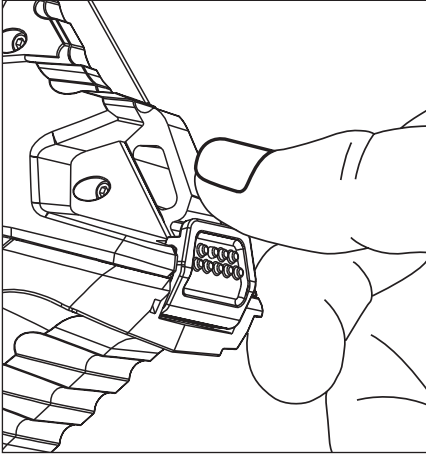
Ominaisuudet

| | |
|-----------------------------|--|
| Resoluutio | Maks. 8.0 MP |
| Inframustasalama | 36-osainen LED-valoryhmä |
| Inframustasalaman kantama | Jopa 17 metriä |
| Liikkeentunnistin | Passiivinen infrapunatunnistin. Aktivoituu kun liikettä tai lämpöä havaittavissa |
| Liikkeentunnistimen kantama | 18 metriä |
| Kuvien formaatti | Kuvat JPEG, videot AVI |
| Ulkoinen muisti | SD-muistikortit (SDHC) 32GB asti. Huom! Micro SD -kortit eivät toimi kamerassa. Käytä Class 4 tai parempia muistikortteja. |
| Kuvien tarkkuus | 8.0 MP |
| Päävirtalähde | 8 kpl AA-paristoja (myydään erikseen) |
| Käyttöaika* | Jopa 1 vuosi tai 30 000 kuvaa |
| Kotelo | Kumitiivisteinen, vedenkestävä, ABS muovi |
| Asennus | Mustekalat (mukana pakkauksessa) |

*Käyttöaika voi vaihdella valittujen asetusten takia sekä vallitsevan ilmaston mukaan.

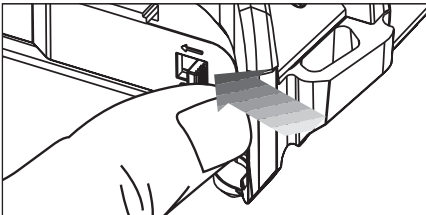
Paristojen asentaminen

1. Aukaise kansi kääntämällä kameran alaosan lukot auki. (kuva A)



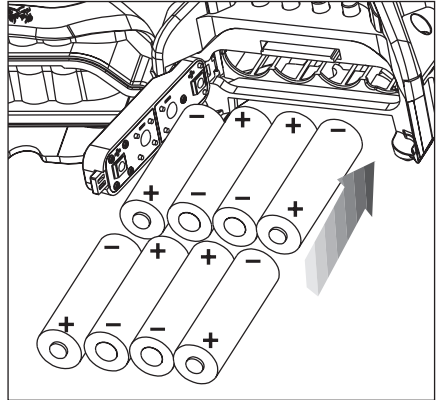
kuva A

2. Aukaise paristokotelon kansi liu'uttamalla kannen vipua vasemmalle, jolloin kansi avautuu. (kuva B)



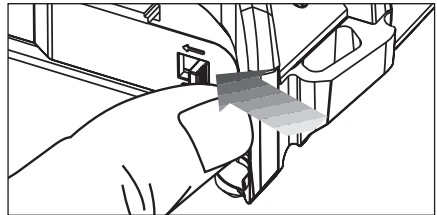
kuva B

3. Aseta paristokoteloon 8 AA-paristoa. Varmista että asennat paristot oikein päin kameraan. (kuva C)



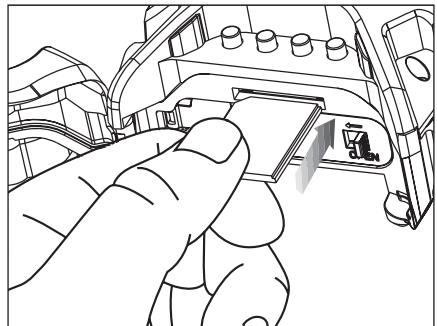
kuva C

4. Lukitse paristokotelon kansi liu'uttamalla kannen vipua kevyesti vasemmalle ja paina kansi kiinni. (kuva D)



kuva D

5. Aseta SD-muistikortti (korkeintaan 32GB) korttipaikkaan. (kuva E)

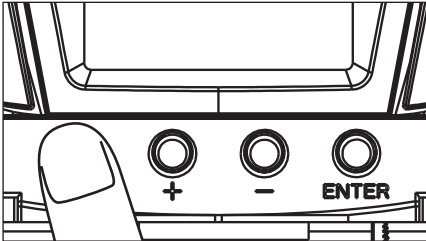


kuva E

HUOM. Varmista, että kameran virta on sammutettu, kun asetat tai poistat muistikorttia.

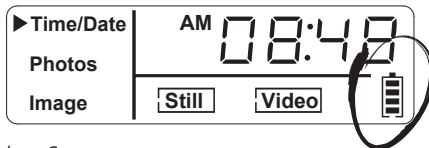
Kameran käynnistäminen

1. Käynnistä kamera painamalla virtapainiketta (POWER) (kuva F)



kuva F

2. Varmista ennen käyttöä, että paristoissa on riittävästi virtaa. Paristojen tilan voit tarkistaa näytön oikeassa alalaidassa sijaitsevasta ikonista. (kuva G)

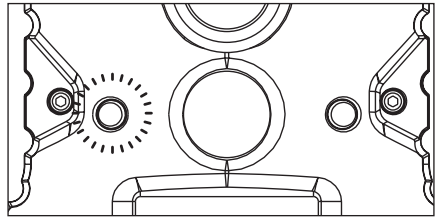


kuva G

Kameran testitila

1. LCD-näytön valmiustila: Kamera virittyy automaattisesti kuvaustilaan, kun mitään painiketta ei ole painettu 30 sekuntiin.

2. Liiketunnistimen valo: Ensimmäisen 30 sekunnin aikana kameran siirtyessä kuvaustilaan liiketunnistimen merkkivalo palaa punaisena aina kun liiketunnistin havaitsee liikettä ja vilkkuu tasaisesti 2–3 sekunnin ajan kun kamera ottaa kuvan (kuva H). Merkkivalot lopettavat välkkymisen kahden minuutin kuluttua, paitsi jos jotain kameran napeista painetaan.

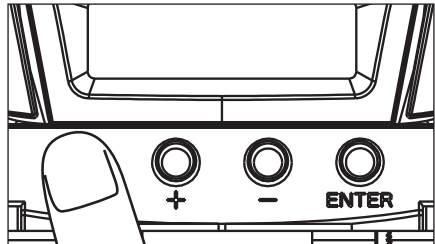


kuva H

Virransäästö

1. LCD-näyttö sammuu automaattisesti, jos mitään painiketta ei ole painettu 30 sekuntiin.

2. LCD-näyttö käynnistyy, kun Power-painiketta painetaan kerran. (kuva I)

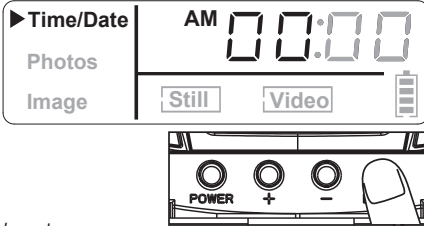


kuva I

HUOM. LCD-näyttöön ei tule valoa päälle nappia painettaessa jos kamera on tallentamassa tietoa muistikortille.

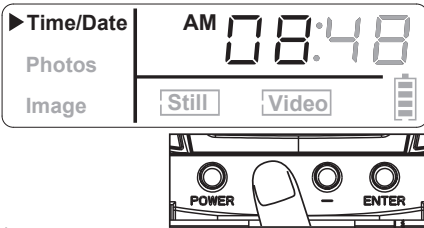
Ajan ja päiväyksen asettaminen

1. Siirry ajan asetukseen (Time/Date) painamalla ENTER-painiketta. (kuva J)



kuva J

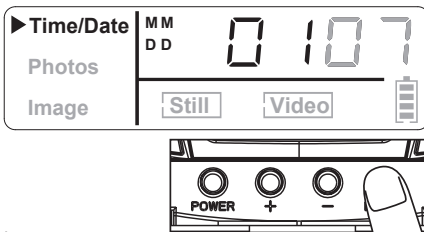
2. Säädä oikea aika tunneille + ja - painikkeista. (kuva K)



kuva K

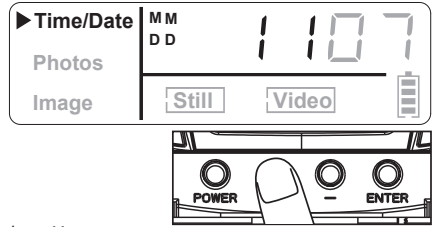
3. Kun olet asettanut tunnit, aseta minuutit toistamalla kohdat 1 ja 2.

4. Minuuttien asettamisen jälkeen siirry päivämäärän asettamiseen painamalla ENTER-painiketta. (kuva L)



kuva L

5. Säädä oikea kuukausi + ja - painikkeista. (kuva M)

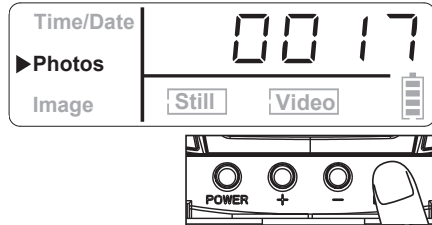


kuva M

6. Kun olet asettanut kuukauden, aseta päivä ja vuosi toistamalla kohdat 1 ja 2.

Kuvien määrä

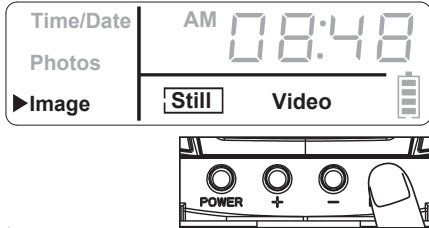
1. Siirry kuvien määrän näyttöön (Photos) painamalla ENTER-painiketta (kuva N). Näytöllä näkyy kamerasd-kortille ottamien kuvien määrä.



kuva N

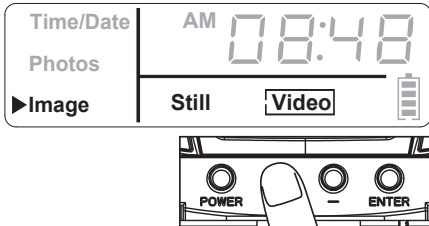
Kuvaustapa (video/kuva)

1. Paina ENTER-painiketta valikon pykälän "Image" kohdalla (kuva O). Valittu vaihtoehto (Still/Video) alkaa vilkkua.



kuva O

2. Valitse haluamasi vaihtoehto + ja - painikkeilla ja tallenna valinta painamalla ENTER-painiketta. (kuva P)



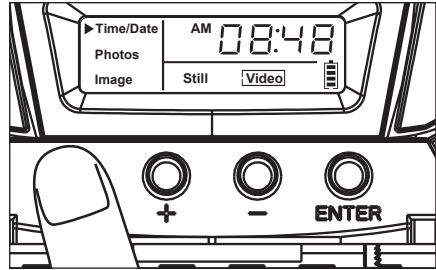
kuva P

STILL: Kamera ottaa yksittäiskuvia

VIDEO: Kamera kuvaa 30 sekunnin videoita

Kameran sammuttaminen

1. "Herätä" LCD-näyttö painamalla virtanäppäintä ja paina tämän jälkeen virtanäppäintä niin kauan että näytöstä sammuu valo. (kuva Q)



kuva Q

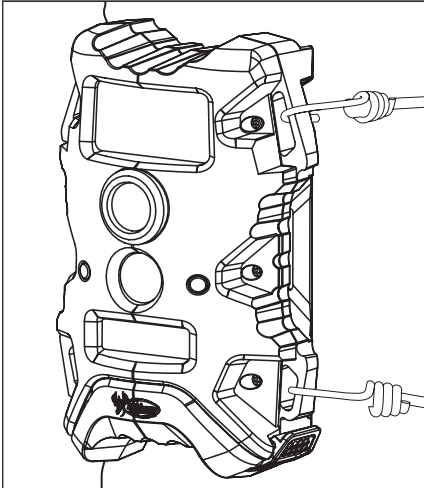
Kuvissa näkyvät tiedot



Aika Päivämäärä Kuun vaihe Kuvan numero

Kameran kiinnittäminen

1. Kun kiinnität kameraa puuhun, aseta kiinnitysmustekalat kamerasivulla oleviin kiinnitysreikiin, jonka jälkeen kierrä mustekalat puun takaa ja kiristä kamerasivun toisen puolen kiinnitysreikiin. (kuva R)



kuva R

Tärkeitä huomioita

Voit käyttää kameraa ainoastaan Microsoft-käyttöympäristöissä. Huomioi kuitenkin että jäljempänä esitettävät toiminnot voivat olla erilaisia eri käyttöjärjestelmissä.

Kuvien tuominen

SD-muistikortin kytkeminen tietokoneeseen

Jos tietokoneessasi on muistikortinlukija, voit poistaa SD-kortin kamerasta ja asettaa sen suoraan tietokoneen muistikortinlukijaan.

1. Tietokoneen pitäisi tunnistaa SD-kortti massamuistilaitteeksi (jos näin ei käy, siirry kohtaan 4).
2. Tietokone avaa seuraavaksi automaattisesti ikkunan, josta valitse "Avaa kansio ja tarkastele tiedostoja" ("Open folder and view_les").
3. Kun olet avannut kansion, näet kaikkien kuvien ja videoleikkeiden kuvakkeet. Voit katsoa kuvia ja videoleikkeitä kaksoisklikkaamalla kuvakkeita.
4. Jos tietokone ei automaattisesti avaa AutoPlay-ikkunaa, löydät muistikortin Oma tietokone -kansioista. Muistikortti näkyy Oma tietokone -kansiossa massamuistilaitteena (Siirrettävä levy tai Removable storage). Avaamalla kansion voit tarkastella kuvia ja videoleikkeitä.

Kuvien poistaminen

1. Kuvien poistaminen tapahtuu samassa kansiossa kuin kuvien katselukin. Etene edellisen osion ohjeiden mukaisesti kunnes olet kansiossa, jossa kamerasivun kuvat ja videot sijaitsevat.
2. Valitse yksi kuva klikkaamalla sitä kerran. Useamman kuvan voit valita esimerkiksi hiirellä "maalaamalla". Valittuasi haluamasi kuvat, paina valittua kuvaa/kuvia hiiren oikealla näppäimellä ja valitse avautuvasta valikosta "poista" ("delete").
3. Tee näin kaikille kuville, jotka haluat poistaa.

Ohjeita kameran käyttöön

Parhaan kuvaustuloksen saavuttamiseksi aseta kamera noin 7–9 metrin päähän kuvattavasta kohteesta.

Pyri asettamaan kamera maastoon siten, ettei aurinko paistaa suoraan kameraa kohti.

Pyyhi kameran liiketunnistin ja linssi säännöllisin väliajoin.

Varmista kameran kiinnitys säännöllisin väliajoin.

Varmistu siitä, että suljet kameran kannen aina huolellisesti.

Tarkista paristot säännöllisesti mahdollisten hapettumien varalta.

ÄLÄ KOSKAAN YRITÄ KORJATA KAMERA
ITSE ÄLÄKÄ TEE KAMERAAN MUUTOKSIA.
MUUTOIN KAMERAN TAKUU RAUKEAA.

KAMERAN TAKUU ON YKSI (1) VUOSI
OSTOPÄIVÄSTÄ LUKIEN. OSTOKUITTI TULEE
ESITTÄÄ TAKUUASIOIDEN YHTEYDESSÄ.

NORDHUNTER VASTAA AINOASTAAN
MAAHANTUOMIENSA KAMEROIDEN
TAKUUASIOISTA.

Maahantuojaja

Nordhunter
Ratamotie 66
90800 Oulu
info@nordhunter.com
www.nordhunter.com
puhelintuki: 050 5555 834

Jos riistakamerasi ei toimi...

...niin lue nämä ohjeet ja toimi niiden mukaan. Jos tämä ei auta, soita maahantuojaan palvelunumeroon 050 5555 834 (Kartanokuva Oy, ma–pe klo 8–16). Riistakameran ohjelmointiin liittyvä suomenkielinen ohjeistus alkaen sivulta 3.

Muista lukea käyttöohjeet ennen kameran käyttöä!

Kamerani ei ota kuvia

1. Varmista että muistikortti on kameran sisällä.
2. Jos kamerasi ei ota kuvia tai videoita, varmista ettei muistikortti ole täyttynyt.
3. Varmista ettet käytä yli 32GB muistikorttia.
4. Kokeile jotain toista muistikorttia, sillä joskus myös muistikortit menevät rikki.
5. Tarkista, ettei SD-kortti ole LOCK-asetnossa eli kirjoitusuojattu.
6. Tarkista, ettet käytä SDXC-muistikorttia

Voit varmistaa kameran toiminnan asettamalla sen päälle virtanäppäimestä (POWER), jonka jälkeen kamera virittyy kuvaustilaan 30 sekunnissa. Tämän jälkeen liiku kameran edessä, jolloin punainen valo ilmaisee liiketunnistimen toiminnan. Liiku kameran edessä useita minutteja ja tarkasta tämän jälkeen tietokoneella onko kuvia tullut. Jos näin ei tapahdu, ota yhteys maahantuojaan.

Kuvat ovat valkoisia tai mustia

1. Jos haluat testata kamerasi infrapunasalaman toimintaa, tee se ulkona pimeässä. Jos kuvat sisätiloissa infrapunasalamalla, kuvat ylivalottuvat ja niistä tulee usein valkoisia.
2. Tarkista kameran aktiivisuustila asetuksista (PIR Mode). Jos kamera on kuvaamassa sekä yöllä että päivällä valitse 24hr (suositus). Näin kamera tunnistaa jos on pimeää ja käyttää infrapunasalamaa automaattisesti apuna ja kirkkaalla valolla jättää salaman käytön pois. Jos haluat kuvata pelkästään pimeällä, valitse yö (NIGHT) ja jos pelkästään valoisalla, valitse päivä (DAY).
3. Jos kuvat ovat mustia ja aktiivisuustila on säädetty oikein, niin kyse voi olla kohteen liikkumisesta liian kaukana kamerasta.

Kameran infrapunasalama ei välttämättä riitä jos kohteet ovat hyvin kaukana. Lisäksi paristojen vähäinen varaus voi vaikuttaa salaman voimakkuuden heikkenemiseen.

Kuvien siirtäminen tietokoneelle ei onnistu

1. Jos kytket kameran USB-johdon kautta tietokoneeseen, varmista että muistikortti on kameran sisällä.
2. Varmista että olet lukenut sivulla 6 olevat ohjeet kameran/muistikortin liittämistä tietokoneeseen.

Kamera kuluttaa paristot nopeasti

1. Vaihda tilalle laadukkaat paristot ja kokeile uudelleen. Huonolaatuiset paristot saattavat purkautua nopeasti varsinkin kylmässä ilmassa.
2. Paristojen arvioitu kesto on noin 1 vuosi jatkuvalla käytöllä (tehdasasetuksilla), mutta kesto voi vaihdella riippuen asetuksista tai vallitsevasta ilmasta. Esimerkiksi videokuvaus vie nopeammin virtaa kuin yksittäiskuvaus.
3. Kaikki ladattavat paristot eivät toimi kamerassa ja niiden käyttöikä on lyhempi.

Näytössä lukee "lock"

1. Varmista, ettet käytä Mini-SD-korttia korttiadapterin kautta. Mini-SD-kortit eivät toimi kamerassa.
2. Varmista, että muistikortin lukitusvipu kortin vasemmassa yläkulmassa ei ole asetettuna lock-asettoon.
3. Muistikortti voi myös olla viallinen, joten kokeile jotain toista SD-korttia.