



# Likaisen veden uppopumppu 750 W/1100 W

## Tuotenumero 41716/41717

### KÄYTTÖOHJE



**RoHS**     **IPX8** 

Jännite / Taajuus	230 V/50 Hz
Teho, nimellinen	750 W / 1100 W
Pumppausteho, max.	12500 l/h / 15000 l/h
Veden nostokorkeus, max.	8 m / 9,5 m
Veden imukorkeus, max.	7 m
Veden lämpötila, max.	+35 °C
Sähköjohdon tyyppi ja pituus	H07RN-F3G1.0mm <sup>2</sup> , 10 m
Suojausluokka	IPX8
Paino	5,2 kg / 5,8 kg
Pakkauksen koko	22 x 16 x 37 cm
Takuu	1 v



**Maahantuoja:**  
Kauppahuone Harju Oy  
Myllypuronkatu 30  
33330 Tampere

Älä heitä sähkötyökaluja kotitalousjätteisiin. Sähkökäyttöisiä ja elektronisia vanhoja laitteita koskevan Euroopan direktiivin 2002/96/EY mukaan, joka on sisällytetty kansallisiin lakeihin, tulee loppuun käytetyt sähkökäyttöiset työkalut kerätä erikseen ja toimittaa ympäristöystävälliseen kierrätykseen uusiokäyttöä varten. Kierrätys vaihtoehtona takaisinlähettämiseksi: Sähkölaitteen omistajan velvollisuus on takaisinlähettämisen vaihtoehtona avustaa laitteen asianmukaisesta hävittämistä kierrätyksen kautta, kun laite poistetaan käytöstä. Laitteen voi toimittaa myös kierrätyspisteeseen, joka suorittaa laitteen hävittämisen paikallisten kierrätys- ja jätteenpoistomääräysten mukaisesti hyödyntäen käyttökelpoiset raaka-aineet. Tämä ei koske käytöstä poistettaviin laitteisiin kuuluvia lisävarusteita tai apulaitteita, joissa ei ole sähköosia.



## YLEISIÄ TURVALLISUUSMÄÄRÄYKSIÄ

Lue kaikki ohjeet ja turvallisuusmääräykset huolellisesti ennen käyttöä. Alla olevien ohjeiden noudattamatta jättäminen voi aiheuttaa sähköiskun, tulipalon ja/tai vakavan vamman. **Maahantuoja ja valmistaja eivät vastaa vahingoista, jotka johtuvat tähän ohjeen määräysten ja ohjeiden laiminlyönnistä.**

### SÄILYTÄ TÄMÄ OHJE

#### Henkilökohtaiset turvallisuusmääräykset

Laitetta ei saa käyttää vesialtaissa, joissa saattaa oleskella ihmisiä tai eläimiä käytön aikana. Samoin laitteen käyttö silloin, jos vaara-alueella oleilee ihmisiä, on kielletty. Älä käytä laitetta ollessasi väsynyt, huumeiden, alkoholin tai lääkkeiden vaikutuksen alainen. Valvo lapsia ja älä koskaan anna laitetta lasten käsiin. Laite on tarkoitettu vain aikuisten, jotka ovat perehtyneet laitteen käyttöön ja ohjeisiin, käyttöön. Laitetta ei ole tarkoitettu sellaisten henkilöiden (aikuisten tai lasten) käyttöön, joilla on jokin liikuntaeste ja joiden henkiset tai fyysiset kyvyt ovat rajoitetut tai jotka eivät ole perehtyneitä tämän tyyppisen laitteen käyttöön ja joilla ei ole sellaista henkilöä läsnä, joka voi vastata heidän turvallisuudestaan. Huomioi, että annetut ohjeet ja määräykset eivät välttämättä kata kaikkia vaaratilanteita, joita voi tulla eteen.

#### Sähköturvallisuus- ja asennusmääräykset

Ennen kuin laite otetaan käyttöön, sähköalan ammattilaisen pitää varmistaa, että maadoitus, nollajohdin ja vikavirtasuojakytkin toimivat määräysten mukaisesti ja moitteetta. Laitetta saa käyttää vain vikavirtasuojakytkimellä varustettuna (laukaiseva nimellisvirta 30mA), mikäli käyttöympäristön läheisyydessä on virtaamatonta vettä. Tarkista aina ennen käyttöä ja muutenkin säännöllisesti, että laitteen sähköjohto näyttää ehjältä. Jos johto on vaurioitunut, se pitää vaihtaa uuteen ja työn saa suorittaa ainoastaan sähköalan valtuutettu ammattilainen. Laitteen saa kytkeä ainoastaan maadoitettuun pistorasiaan, 230V/50Hz verkkojännitteeseen, varoke min. 6 A. Älä koskaan vedä sähköjohtoa irti pistokkeesta kaapelista vetämällä. Laitetta ei koskaan saa nostaa tai siirtää sähköjohdon avulla. Sähköpistokkeet, joihin laite on kytketty, pitää suojata veden tulvimiselta ja kosteudelta. Laitetta ei saa käyttää kuivana. Maahantuoja tai valmistaja ei vastaa vahingoista, jotka aiheutuvat kuivakäynnistä. Laitteen käyttäjä on vastuussa näiden sähköturvallisuus- ja asennusmääräysten noudattamisesta.

#### Käyttötarkoitus

Laite on tarkoitettu siirtämään vettä paikasta toiseen kotitalouksissa ja pihossa. Laite soveltuu myös vedenottoon sadevesisäiliöistä ja kaivoista. Pumpattava aine voi olla kirkasta, makeaa vettä, sadevettä tai mietoa pesuvettä tai käyttövettä. Pumpattavan aineen lämpötila saa olla korkeintaan + 35 °C. Jos laite asetetaan paikkaan, jossa on liejuinen pohja, se pitää asettaa esimerkiksi tiilien päälle. Laitteella ei saa pumpata syttyviä, kaasuntuuvia tai räjähdysherkkiä aineita. Laitteella ei myöskään saa pumpata syövyttäviä nesteitä ja hankaavia aineita sisältäviä nesteitä pitää välttää. Laite ei ole sovi pienteollisuus- tai teollisuuskäyttöön, eikä se ole tarkoitettu juomavesipumpuksi.

#### Erityinen määräys

Älä koskaan käytä laitetta muuhun kuin ohjeessa mainittuun käyttötarkoitukseen. **Maahantuoja ja valmistaja eivät vastaa vahingoista, mikäli laitetta on käytetty käyttötarkoituksen vastaisesti.**



## LAITTEEN KÄYTTÖNOTTO

Tarkasta laite silmämääräisesti havaitaksesi mahdolliset rikkoontumat tai murtumat ja tarkista, että mikään ulkoinen tekijä ei vaaranna laitteen turvallista käyttöä. Mikäli vaurioitumisia on, huollata laite ennen käyttöä (katso kohta **Laitteen huolto**).

**Huomioitavaa:** Laitetta ei koskaan saa käyttää tyhjänä! Laitetta ei saa asentaa roikkumaan paine johdosta tai verkkovirtajohdosta. Mikäli laite täytyy ripustaa, se pitää tehdä laitteen kantakahvasta. Laitteelle pitää olla vähintään 40 x 40 x 50 cm tila, jotta uimurikytkin pääsee liikkumaan esteettä. Mikäli laite lepää pohjaa vasten, pitää huolehtia, että pohjalle ei kerry liejua, joka voi tukkia laitteen. Laitteen moitteeton toiminta pitää testata säännöllisesti käynnistämällä ja pysäyttämällä pumppua uimurikytkintä liikuttamalla.

Laite voidaan asentaa joko kiinteällä putkijohdolla tai joustavalla letkujohdolla. Suurin tuotto saavutetaan suurimmalla mahdollisella putken halkaisijalla. Mikäli käytetään suurinta mahdollista putkea, pitäisi liitoskohdan suppeampi osa katkaista pois, jotta vältetään tuoton alenemiselta (**kuva 1**). Joustava letkujohdo kiinnitetään letkukiristimellä (ei kuulu toimitukseen).

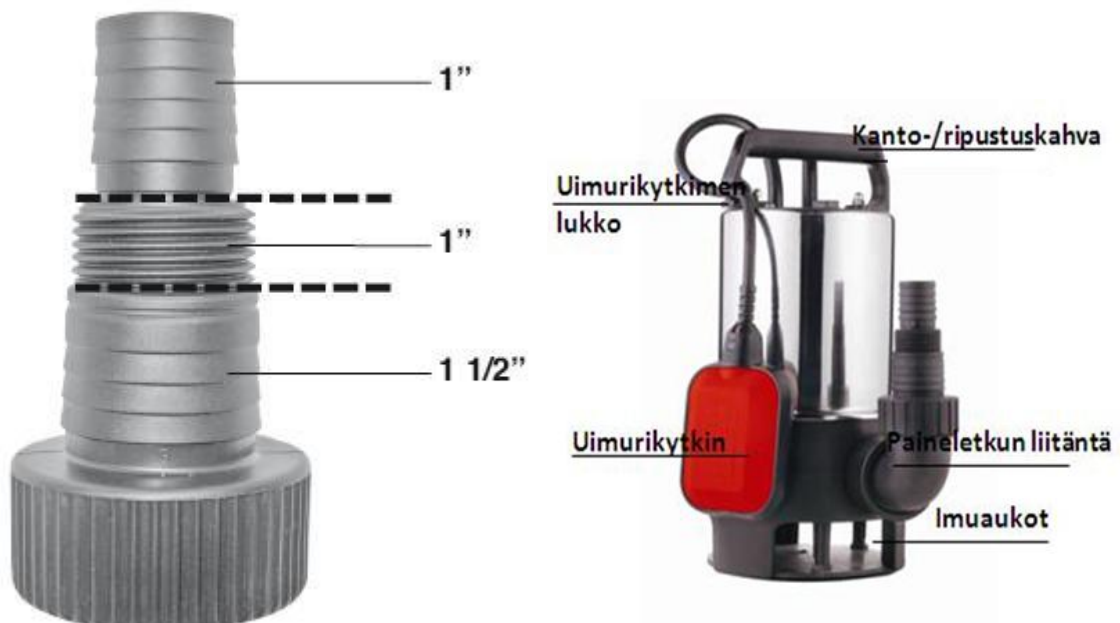
## ASENNUS

**Huom.** Luettuasi tämän koko ohjeen ja ennen lopullista asennusta aseta laite vedellä täytettyyn astiaan ja testaa uimurikytkin käsin kääntämällä se ensin ylös (pumppu käy) ja taivuttamalla sitä alas, kunnes pumppu pysähtyy.

1. Aseta laite tukevalle liasta puhtaalle pohjalle tai ripusta se asianmukaisesti.
2. Liitä painejohto asianmukaisesti
3. Varmista sähköjännite 230 V/ 50 Hz ja pistorasian moitteeton kunto
4. Uimurikytkimen päälle ja poiskytkeytymistä voi säätää siirtämällä uimurikytkimen johtoa sopivaan kohtaan lukituskolossa (**kuva 1**). **Huom.** säätöä ei saa tehdä liian lyhyeksi, silloin uimurikytkimen toiminta vaarantuu. Huolehdi myös, että uimurikytkin pääsee liikkumaan vapaasti yläasennosta ala-asentoon ja että se ei kosketa pohjaa ennen kuin se pääsee kytkeytymään pois päältä.

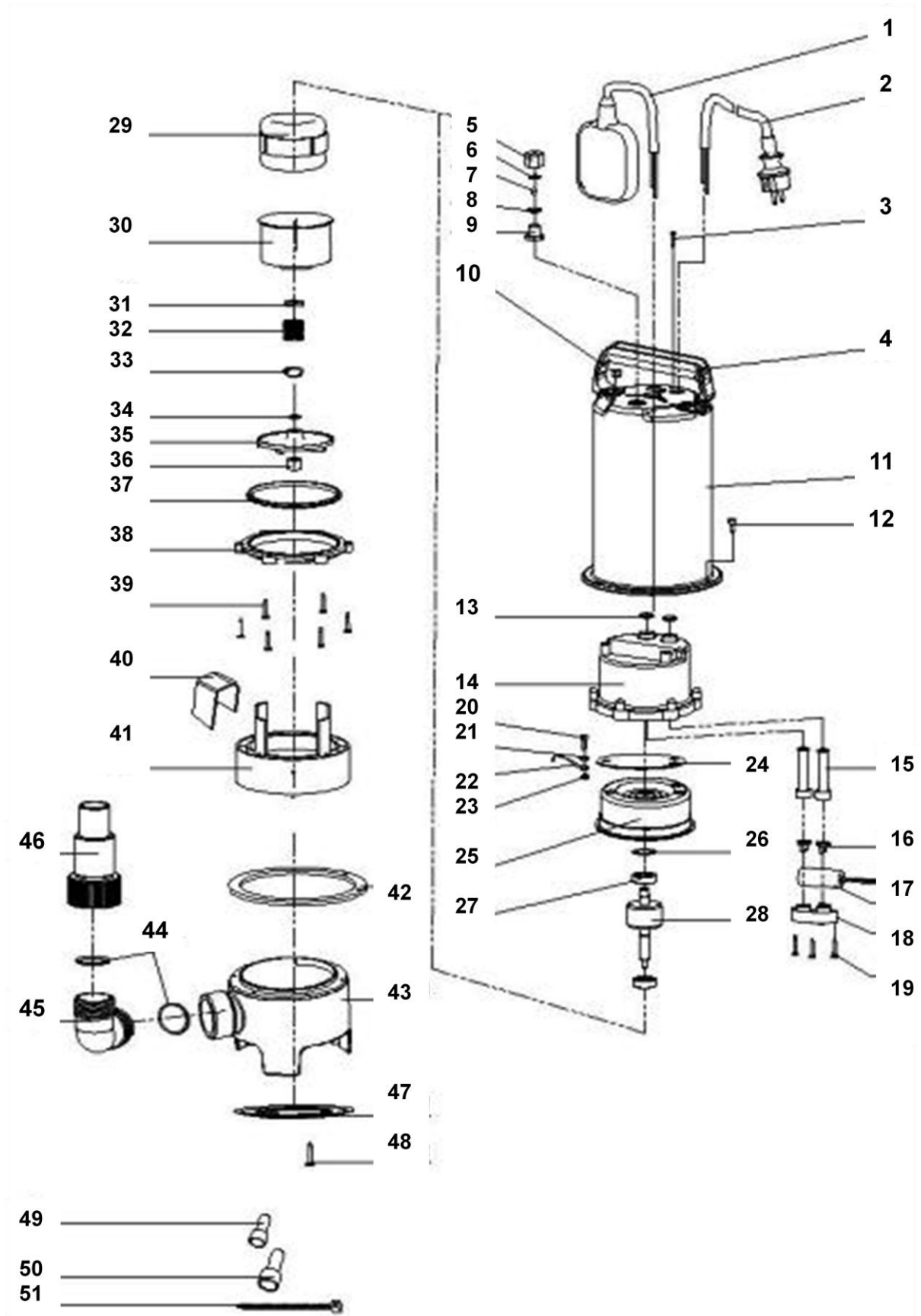
**Mikäli käyttöönotossa tuli ongelmia, seuraa käyttöohjeen VIKATILANTEET taulukon ohjeita.**

Kuva 1. Laitteen keskeiset osat





# Hajotuskuva





## VIKATILANTEET

**Huomioitavaa:** Moottorissa on ylikuumenemissuoja, joka pysäyttää laitteen, jos lämpötila nousee laitteen sisällä liian korkeaksi.

Vika	Mahdollinen syy	Korjausehdotus
Moottori käy, mutta pumppu ei kierrätä vettä	Syöttöaukko tukossa Paineletkussa on taite	Puhdista pumppu Poista taitekohta
Pumppu ei sammu	Uimurikytkin ei pääse ala-asentoon	Varmista, että uimurikytkin pääsee vajoamaan vapaasti ala-asentoon
Liian alhainen pumppausteho	Imuaukko tukkeentunut Liian suuri imukorkeus, liian pieni paineletku Teho laskenut likaisen veden ja hiovien aineiden vuoksi	Puhdista imuaukon ympäristö Tarkista imukorkeus ja painejohdon koko Puhdista pumppu ja vaihda kuluneet osat uusiin
Ylikuormitussuojan termostaatti sammuttaa pumppua	Ylikuormittunut, lämmennyt moottori, todennäköisesti pumppuun päässyt vieras esine joka aiheuttaa ylikuumenemisen Veden lämpötila liian korkea	Avaa pumppu ja puhdista se. Varmista että vieraat esineet eivät pääse pumppuun. Varmista että pumpattavan nesteeseen lämpötila ei ylitä 35 C.
Moottori ei käynnisty.	Verkkojännite ongelma Uimurikytkin ei toimi	Tarkista verkkojännite ja varoke Siirrä uimurikytkin korkeammalle

## LAITTEEN HOITO JA HUOLTO

Irrota laite aina virtalähteestä hoitaessasi sitä.

Puhdista laite säännöllisesti ja varmista silmämääräisesti, että laite näyttää ehjältä ja sen osat toimivat normaalisti.

Jos laitetta vaihdetaan paikasta toiseen, se pitää puhdistaa vaihdon yhteydessä puhtaalla vedellä.

Jos laite on asennettu kiinteästi, uimurikytkimen toiminta pitää varmistaa 3 kk välein. Poista lika pumpun toimintaympäristöstä säännöllisesti.

Jos imukoteloon on kertynyt likaa, irrota imukotelo laitteen alaosasta, puhdista siipipyörä puhtaalla vedellä (**huom.** älä vahingoita siipipyörää laskemalla sitä maata vasten) ja kokoa laite. Pumpun sisäpuolella ei ole hoitoa vaativia osia.

Varsinaisen laitteen huollon saa suorittaa vain ammattitaitoinen huoltopalvelu ja varaosina saa käyttää vain alkuperäisiä varaosia. **Varaosia tilatessa tulee antaa seuraavat tiedot: laitteen tyyppi, tuotenro ja hajotuskuvassa oleva osan nro.**

## LAITTEEN SÄILYTYS KÄYTTÄMÄTTÖMÄNÄ

Kun laitetta jää käyttämättömäksi esimerkiksi talvikuukausiksi, huuhto laite, puhdista se ja tyhjennä **perusteellisesti** vedestä. Säilytä laite suojassa ja kuivassa paikassa. **Pumppuun jäänyt vesi rikkoo pumpun jäätyessään, joten on ehdottoman tärkeää, että pumppu tyhjennetään huolellisesti.** Uudelleen käyttöön otettaessa laitteen voi käynnistää **lyhyesti**. Näin voi varmistaa, että pumpun moottori pyörii normaalisti ennen uudelleen asennusta.



# Smutsvatten pump 750 W/1100 W

## Produktnummer 41716/41717

### BRUKSANVISNING



**RoHS**     **IPX8** 

Spänning/Frekvens	<b>230 V/50 Hz</b>
Effekt, nominell	<b>750 W / 1100 W</b>
Kapacitet, max.	<b>12500 l/h / 15000 l/h</b>
Lyfthöjd, max.	<b>8 m / 9,5 m</b>
Sughöjd, max.	<b>7 m</b>
Vattens temperatur, max.	<b>+35 °C</b>
Elkabelns typ och längd	<b>H07RN-F3G1.0mm<sup>2</sup>, 10 m</b>
Skyddsklass	<b>IPX8</b>
Vikt	<b>5,2 kg / 5,8 kg</b>
Paketets dimensioner	<b>22 x 16 x 37 cm</b>
Garanti	<b>1 år</b>



**Importör:**  
Kauppahuone Harju Oy  
Myllypuronkatu 30  
33330 Tampere

Kasta inte elverktyg i hushållssoporna. Enligt det europeiska direktivet 2002/96/EG om avfall som utgörs av eller innehåller elektriska produkter och dess tillämpning i den nationella lagstiftningen, måste förbrukade elverktyg källsorteras och lämnas. Återvinnings alternativ till begäran om återsändning: Som ett alternativ till återsändning är ägaren av el utrustningen skyldig att bidra till ändamålsenlig avfallshantering för det fall att utrustningen ska skrotas. Efter att den förbrukade utrustningen har lämnats in till en avfallsstation kan den omhändertas i enlighet med gällande nationella lagstiftning om återvinning och avfallshantering. Detta gäller inte för tillbehör och hjälpmedel utan elektriska komponenter vars syfte har varit att komplettera den förbrukade utrustningen.



## GENERELLA SÄKERHETSFÖRESKRIFTER

Läs igenom alla bruksanvisningar noggrant och följ instruktioner innan du använder apparaten. Underlåtelse att följa anvisningar listade nedan kan leda till elektriska stötar, brand och/eller allvarliga personskador. **Importören och tillverkaren tar inget ansvar för skador som uppkommit genom behandling som inte följt instruktionerna.**

**BEVARA DENNA instruktion**

### Personliga säkerhetsföreskrifter

Apparaten skall inte användas i simbassänger i vilka personer eller djur kan vistas när apparaten är i drift. Samt skulle apparaten inte användas när personer eller djur vistas i farozonen. Använd inte apparaten när du är trött eller påverkad av droger, alkohol eller läkemedel. Kontrollera barn och aldrig får barn att använda apparaten. Apparaten får endast användas av vuxna som tagit del av dessa anvisningar. Apparaten är inte avsett att användas av personer (barn eller vuxna) med någon typ av funktionshinder eller av personer som inte har tillräcklig erfarenhet eller kunskap för att använda den såvida de inte har fått anvisningar gällande användande av apparat av någon med ansvar för deras säkerhet. Även om apparat används enligt anvisningar är det omöjligt att utesluta alla faror.

### Elektrisk säkerhet och installerings föreskrifter

Innan man tar apparat i bruk, måste eltekniken kontrollera att jordningen, nollningen och jordfelsbrytaren motsvarar säkerhetsföreskrifterna och fungerar på avsett vis. Apparat kan kopplas bara till jordfelsbrytare (utlösande märkström 30mA) när omgivning är nära stilla vatten. Kontrollera alltid för bruk och regelbundet, att stickkontakten ser ut att vara i skick. Om stickkontakten är felaktig, den måste utbyttas till ny och servicen kan utföras bara en behörig reparatör. Nätanslutningen bör ske till ett jordat eluttag med 230 V/50 Hz nätspänning, säkring minst 6 A. Dra aldrig ut stickkontakten med kabeln från uttaget och använd aldrig kabeln för att bära eller röra apparaten. Stickkontakten som används måste vara skyddad mot översvämning och fukt. Apparaten får inte användas torr. Importör eller tillverkaren är inte ansvariga av skador om apparaten har körts torrt. Brukaren är ansvarig att följa dessa anvisningar om elektrisk säkerhet och installering.

### Användning

Apparaten är avsedd för pumpning av vatten inom t ex hushåll och trädgårdar. Apparaten kan också användas till vattenavtappning från regntunnor, brunnar och liknande. Ämnen som pumpas kan vara klart vatten (sötwater), regnvatten eller svag tvättvatten eller tappvatten. Ämnen som pumpas bör inte vara varmare än + 35 °C. Om apparat ska användas i naturligt vattendrag med slammig botten, måste pumpen placeras upphöjt t ex på tegelstenar.

Apparat kan inte användas till att pumpa brännbara, gasavgivande eller explosiva vätskor. Dessutom måste man inte pumpa syror och vätskor med abrasiva ämnen bör undvikas. Apparaten är inte avsedd för bruk yrkesmässigt eller industriellt. Pumpen är inte avsedd för drickvatten.

### Särskild föreskrift

Aldrig bruk apparaten för något annat ändamål än det avsedda. **Importör eller tillverkaren är inte ansvariga av skador om apparaten har använts för något annat än det avsedda.**



## BRUK AV APPARATEN

Kontrollera apparaten optiskt innan bruk för möjliga felaktiga del eller fraktur. Kontrollera också att ingenting i omgivningen riskerar säkert bruk av apparaten. Om apparaten syns felaktig, ta hand om servicen innan bruk (se till del **Service** in denna anvisning)

**Obs:** Aldrig bruk apparaten torr! Apparat får inte monteras fritt hängande i tryckledningen eller nätkabeln. Om pumpen må hängas, måste man bruka handtaget. Pumpen måste befinna sig i ett område minst 40 x 40 x 50 cm, så att flottörbrytaren kan röra sig fritt. Om pumpen är i botten av schakt, måste man kontrollera, att botten är fri från slam eller annan smuts som kan blockera pumpen. Man måste regelbundet kontrollera att pumpen fungerar utan problem med att pröva stoppa och starta den med flottörbrytaren.

Pumpen kan installeras antingen stationärt med en fast rörledning eller med flexibel slangledning. Maximal kapacitet nås när den största slanganslutningen är i bruk. Om den största slanganslutning är i bruk, skulle man förkorta anslutningen till den aktuella anslutningen, se **bild 1**. Flexibel slangledning fastas med slangklämma (medföljer ej).

## MONTERING

**Obs.** Efter du har läst denna bruksanvisning och innan slutmontering placera apparat i en tank fylld med vatten för att testa flottörbrytaren med att vända den uppåt (pumpen startar) och vända den nedåt tills pumpen stoppar.

1. Placera apparat säkert i ren botten eller hända den upp på föreskriften sätt.
  2. Montera tryckledningen ordentligt.
  3. Kontrollera nätspänningen 230 V/ 50 Hz och att stickkontakten är intakt.
  4. Flottörbrytarens till-/frånkopplingspunkt kan kontrolleras genom att ändra fixeringspunkt (**bild 1**).
- Obs.** fixeringspunkt kan inte vara för kort annars riskerar man flottörbrytarens funktion. Se till att flottörbrytaren kan röra sig fritt mellan max. och min. kopplingshöjden och att det inte rör vid botten innan pumpen slås ifrån.

Om det utestår fel i bruk, ref till **FELSITUATION** tabell.

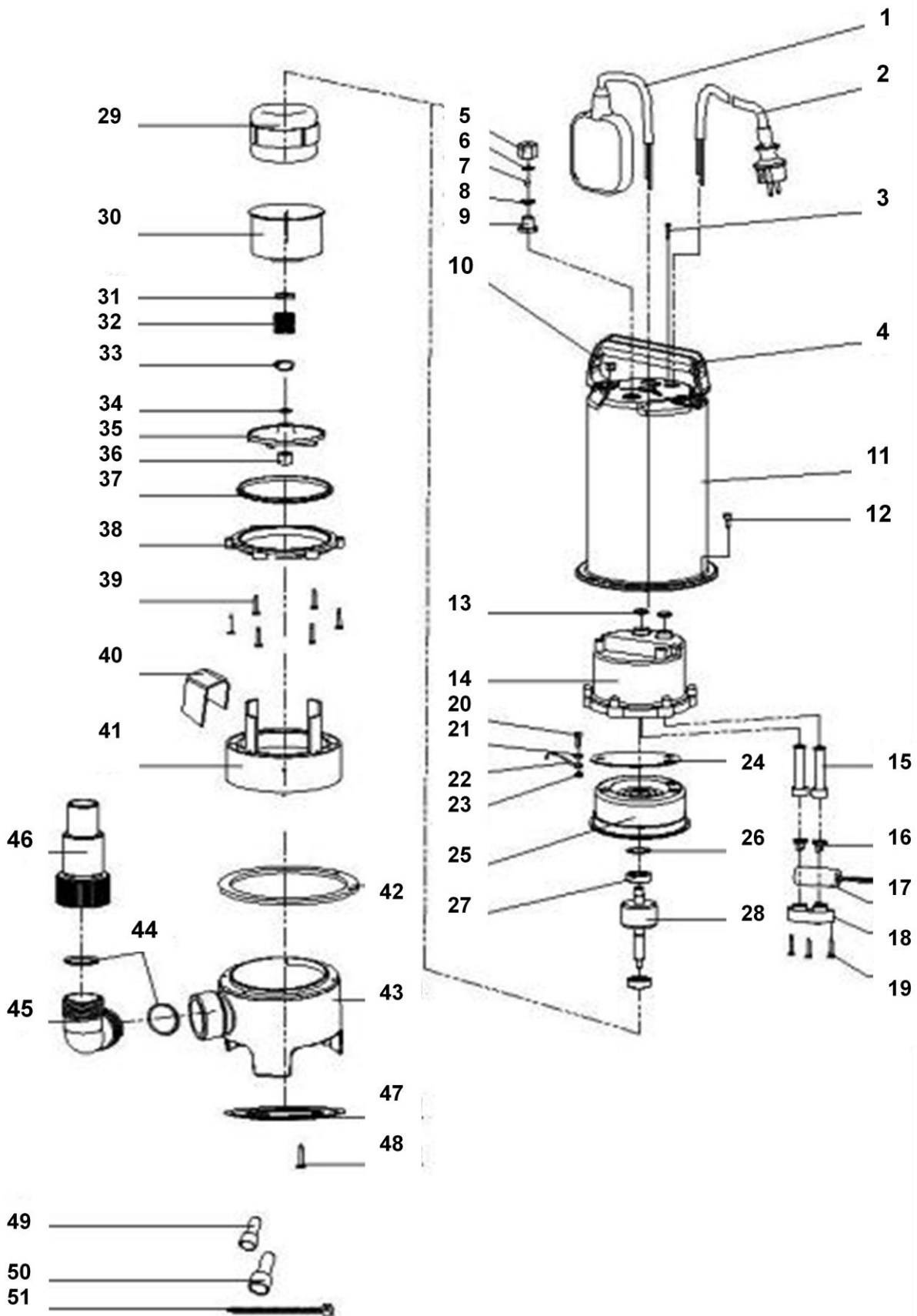
Bild 1. Apparatens centrala del







# Sprängskiss





## FEL SITUATION

**Obs:** Motorn skyddas med en inbyggd temperatursensor. Den stoppar apparaten om den blir för het. Efter avkyllningen kopplas pumpen automatiskt in på nytt.

Fel	Möjlig orsak	Förslag för åtgärder
Motorn är på men pumpen pumpar inte vatten	Insugning är blockerad Tryckledningen är blockerad	Putsa pumpen Kontrollera tryckledning
Pumpen är på hela tiden	Flottörbrytaren kan inte röra sig till fränkoppling position	Kontrollera att flottörbrytaren kan röra sig fritt
För låg kapacitet i pumpning	Insugning är blockerad För hög sughöjd, för liten tryckledning Kapacitet för liten på grund av smutsig vaska och abrasiva ämnen	Kontrollera och rengör insugning Putsa pumpen och bytta slitna delar. Kontrollera tillämplig sughöjd och tryckledning
Temperatursensorn stoppar pumpen	Motorn är överbelastad och för het. Ofta ett främmande föremål är inne i pumpen och stressar motorn och orsakar överhettningen. Vattens temperatur för hög	Öppna pumpen och putsa den. Kontrollera att främmande föremål inte finns vägen till pumpen Kontrollera att vatten inte är mer än 35 C
Motorn startar inte	Nätspänning problem Flottörbrytaren fungerar inte	Kontrollera nätspänning ja säkring Rör flottörbrytaren högre

## SKÖTSEL OCH SERVICE

Dra ut stickkontakten alltid när du sköter apparat.

Putsa apparat regelbundet och kontrollera den optiskt för att den ser hel ut och att den inte är bruten och att den fungerar som normalt.

Om man bytta pumpen från plats till annan, den måste rengöras med klart vatten varje gång.

Om pumpen är stationärt installerad, flottörbrytarens funktion måste kontrolleras vart tredje månad. Rengör också smuts från pumpens tillvaro regelbundet.

Om slugkoppa har samlats smuts, lös koppa och rengör skovelhjulet med rent vatten (obs. ställa inte pumpen på skovelhjulet.) Stötta inte pumpen mot skovelhjulet.) Och montera den samman. Det finns inga delar inne i pumpen som kräver skötsel.

Service för apparat för endast utföras av behöriga reparatörer och vid service av apparat används endast identiska utbytesdelar. **När man vill beställa reservdelar man skulle ha följande information: apparatens typ, product nummer och del nummer från sprängskissen.**

## FÖRVARING AV APPARAT

När apparat inte är i bruk till exempel under vintern, man måste skölja pumpen, tömma allt vatten **ordentlig** från pumpen Bevara apparat i ett skyddad, torr plats. **Vatten som står kvar inne i pumpen bryter pumpen, så det är ytterst viktigt, att pumpen är toms.** När man tar pumpen igen i bruk, kan man starta motorn **kort**. Då man kan vara säker att motorn roterar normalt innan montering.



# EY VAATIMUSTENMUKAISUUSVAKUUTUS FÖRSÄKRAN OM EU ÖVERENSSTÄMMELSE

**Kauppahuone Harju Oy  
Myllypuronkatu 30  
33330 Tampere**

vakuuttaa, että tämä tuote/ förklarar at detta product:

**Likaisen veden pumppu 750 W ja 1100 W / Smutsvatten pump 750 W och 1100 W**

**Malli-/Tyypimerkintä: 41716/41717**

**Model/Typ: 41716/41717**

**Kauppanimi/Brand: AXA**

on yhdenmukainen seuraavien EY direktiivien kanssa:  
förklarar följande överensstämmelse enl. EU-direktiv:

**RoHS direktiivi/direktiv**

2011/65/EU

(säännös, joka kieltää tai rajoittaa haitallisten aineiden, mm. raskasmetallien käyttöä)  
(direktiv som förbjuder eller begränsar användningen av t.ex. vissa tungmetaller)

**EC Low Voltage Directive (LVD)**

2006/95/EU

pienjännitedirektiivi/lågspänningsdirektiv

**EC Electromagnetic Compatibility Directive (EMC direktiivi/direktiv)**

2004/108/EU

ja että seuraavia yhdenmukaistettuja standardeja on sovellettu/  
och att följande standarder har följts:

EN 55014-1: 2006 +A1

EN 55014-2: 1997 +A1 +A2

EN 61000-3-2: 2006+A1+A2

EN 61000-3-3: 2008

EN 60335-1: 2002+A1+A11+A12+A2+A13+A14

EN 60335-2-41:2003 +A1+A2

EN 62233: 2008

Tekniset tiedostot kokoava henkilö:

Teknisk fil ansvarig:

**Minna-Liisa Vesanen**

**Kauppahuone Harju Oy**

**Myllypuronkatu 30, 33330 Tampere**

**minna-liisa.vesanen@harju.fi**

**Tampere 28.11. 2012**



**Minna-Liisa Vesanen  
Ostaja/Köpare**