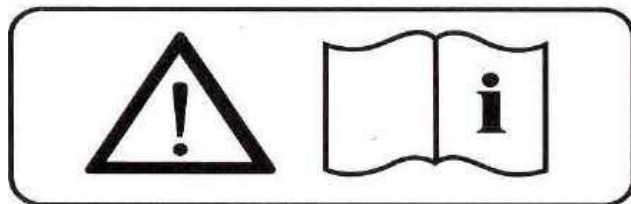


## **Omistajan käyttöopas**

# **KORKEAPAINEPESURI**

**KPP-87**



**VAROITUS:** Älä käytä laitetta ennen oppaan lukemista

## TURVAOHJEET

Kiitos painepesurin hankkimisesta. Painepesuri on tehty antamaan tarvitsemasi teho niin kevyeen kodin siivoukseen kuin tehoa vaativiin raskaisiin töihin. Painepesurisi palvelee sinua pitkälle tulevaisuuteen. Varmistat tämän noudattamalla asianmukaisia käyttöönottotoimia, suositeltuja kokoamis- ja käyttötoimia sekä suorittamalla ehkäisevän kunnossapidon tämän ja mukana toimitetun moottorin oppaan ohjeiden mukaisesti.

Tärkeintä on oma ja muiden lähellä olevien turvallisuus. Painepesuri antaa työhön tarvittavan tehon, mutta muista aina noudattaa turvamääräyksiä.

Kiitos tuotteemme valinnasta.

### Turvasympolit

Tässä käsikirjassa käytetään seuraavia symboleita. Noudata annettuja ohjeita turvallisuutesi takaamiseksi.

VAARA

Ilmaisee välitöntä vaarallista tilannetta, joka johtaa kuolemaan tai vakavaan loukkaantumiseen, jos sitä ei vältetä.

VAROITUS

Ilmaisee välitöntä vaarallista tilannetta, joka johtaa kuolemaan tai vakavaan loukkaantumiseen, jos sitä ei vältetä.

HUOMIO

Ilmaisee mahdollisesti vaarallista tilannetta, joka saattaa johtaa lievään tai kohtalaiseen loukkaantumiseen tai tuotteen vaurioitumiseen, jos sitä ei vältetä.

Huomio: Antaa käyttöön tai kunnossapitoon<sup>2</sup> liittyvää tietoa suorituskyvyn tai toiminnan parantamiseksi.

Henkilövahinkojen välttämiseksi seuraavia turvaohjeita on noudatettava aina, kun painepesuri tai sen moottori varastoidaan tai huolletaan. Näiden turvaohjeiden huomiotta

jättäminen voi johtaa henkilö- tai tuotevahinkoihin.



• Lue tämä opas huolellisesti. Varmista, että tunnet laitteesi. Ota huomioon laitteesi käyttötarkoitukset, mahdolliset vaarat ja rajoitukset.

• Laite on suunniteltu tiettyihin käyttötarkoituksiin. Älä muunna tai käytä laitetta muihin kuin niihin käyttötarkoituksiin, joihin se on suunniteltu.

• Säilytä painepesuria hyvin ilmastoiduissa tiloissa polttoainesäiliö tyhjänä. Polttoainetta ei saa säilyttää painepesurin lähellä.

• Älä koskaan käytä laitetta seuraavissa tilanteissa:

- Moottorin nopeudessa tapahtuu huomattava muutos.
- Paine laskee huomattavasti.
- Moottori katkoo.
- Laitteesta tulee savua tai liekkejä.
- Suljetussa tilassa.
- Liiallinen värinä.
- Sateella tai huonolla säällä.

• Vesisuihkua ei saa koskaan suunnata suoraan sähköjohtoja tai painepesuria kohti.

• Älä koskaan anna letkun koskea kuumaan äänenvaimentimeen.

• Laite on pidettävä vakaalla, tukevalla alustalla.

• Poista sytytystulppa tai johto sytytystulpasta välttääksesi tahattoman käynnistyksen, kun laite on poissa käytöstä tai ennen korkeapaineletkun irrottamista.

• Pidä painepesuri puhtaana öljystä, mudasta ja muista epäpuhtauksista,

• Älä käytä väljiä vaatteita, koruja tai mitään, mikä voi tarttua kiinni moottoriin.

• Älä koskaan suuntaa suihkua ihmisiä tai eläimiä kohti.

• Älä koskaan anna lasten käyttää painepesuria.

• Pidä putkesta kiinni molemmiin käsiin

## YLEISET VAROTOIMET



- Älä koske suuttimeen tai vesiruiskuun käytön aikana.
- Käytä suojalaseja käytön aikana.
- Käytä vain hyväksytyjä letkuja ja suuttimia.
- Liipaisin ei saa jumiutua paikoilleen käytön aikana.
- Älä koskaan sido solmulle tai taita korkeapaineletkua.
- Kaikkien letkuliitäntöjen on oltava asianmukaisesti tiivistettyjä.
- Varmista, ettei vesipesurin mihinkään osaan ole muodostunut jäätä ennen kuin käynnistät sitä kylmällä säällä.
- Käytä vain suositeltuja kemikaaleja.
- Vain ulkokäyttöön.
- Siirrä painepesuri pois puhdistettavalta alueelta käytön aikana.
- Tahattoman purkautumisen välttämiseksi ruiskun liipaisin on lukittava paikoilleen, kun laite ei ole käytössä.
- Älä käytä painepesuria yli viittä minuuttia painamatta liipaisinta, sillä tämä voi vahingoittaa pumppua.
- Tarkista säännöllisesti, ettei polttoainejärjestelmässä ole vuotoja tai merkkejä kulumisesta, kuten hankautunut tai huokoinen letku, löystyneitä tai puuttuvia puristimia tai vaurioitunut säiliö tai korkki. Kaikki viat on korjattava ennen käyttöä.
- Älä koske kuumaan äänenvaimentimeen.
- Huolla, käytä ja lisää polttoainetta seuraavissa olosuhteissa:
  - a. Hyvä ilmanvaihto.
  - b. Lisää painepesuriin polttoainetta hyvin valaistussa paikassa.
  - c. Vältä polttoaineen roiskimista äläkä koskaan lisää polttoainetta, kun painepesuri on käynnissä.
  - d. Vältä syttymislähteitä polttoainetta lisätessäsi.
  - e. Käytä vähintään 85-oktaanista lyijytöntä polttoainetta.
- Älä tupakoi painepesurin lähellä.
- Älä käytä vioittuneita korkeapaineletkuja.

## TURVAOMINAISUUDET

### LÄMPÖYLIPAINEVENTTIILI

Laitteen mukana toimitetaan lämpöylipaineventtiili, joka estää pumppua ylikuumentumasta, jos ruisku on pitkään suljettuna tai jos suuttimet tukkeutuvat. Se on kuitenkin tarkoitettu käytettäväksi varajärjestelmänä, ja pumpun kuumentumista on vältettävä parhaan mukaan. Painepesuri on hyvä sammuttaa, jollei sitä aiota käyttää yli viiteen minuuttiin. Näin säästetään laitetta kulumiselta, vähennetään polttoaineen kulutusta ja vältetään kuumentumista, mikä pidentää pumpun käyttöikää.

### TURVALUKITSIN

Liipaisimen turvalukitsimen tulee olla kytkettynä aina, kun painepesuria ei käytetä, jotta vältetään korkeapaineisen veden tahaton purkautuminen.

### AUTOMAATTINEN SAMMUTUS

Joissakin moottoreissa on automaattinen sammutustoiminto. Painepesuri sammuu, kun moottoriöljyn määrä on tarvittua vähäisempi (lue ominaisuudesta moottorin käyttöoppaasta). Toiminto estää painepesurin moottoria toimimasta ilman kunnollista voitelua.

Jos painepesurin moottori sammuu, vaikka öljymäärä on vaatimusten mukainen, tarkista, onko painepesuri asennossa, joka saa öljyn siirtymään. Siirrä laite tasaiselle alustalle. Jos moottori ei käynnisty, öljymäärä ei ehkä ole riittävä deaktivoimaan vähäisen öljymäärän kytkintä. Varmista, että pumppu on täynnä öljyä.

### HUOMIO



Pumppu ylikuumentuu ja saattaa vaurioitua tai aiheuttaa vaurioita, jos sen annetaan kiertyä yli viisi minuuttia.

## ENNEN KÄYTTÖÄ

**HUOM:** Painepesurin moottorin ja pumpun suorituskyky usein paranee, jos käyttöönottoaika on useita tunteja.

### KÄYTTÖÄ EDELTÄVÄT VALMISTELUT

Tarkasta painepesuri ennen käynnistämistä löystyneiden tai puuttuvien osien tai vaurioiden varalta, joita on voinut syntyä kuljetuksen aikana.

# KOKOAMINEN JA KÄYTTÖNOTTO

## LETKUN JA RUISKUN KOKOAMINEN

**HUOM:** Kohdista kierteiset liitännät varovasti välttääksesi kierteiden vaurioitumisen kokoamisen aikana. Kiristä liitännät hyvin välttääksesi vuodot käytön aikana.

Kiinnitä letku ruiskun tuloaukkoon.

## VOITELU

ÄLÄ yritä käynnistää painepesurin moottoria täyttämättä ensin moottorin kampikammioita oikealla öljymäärällä ja -tyypillä (katso tiedot mukana toimitetusta moottorin oppaasta). Painepesurin moottori on toimitettu tehtaalta moottorin kampikammio tyhjänä.

Laitteen käyttö ilman öljyä vioittaa moottorin. Pumppu on toimitettu öljyllä täytettynä. Tarkista ennen painepesurin käyttöä, että pumpun öljymäärä vastaa pumpun valmistajan vaatimaa määrää. Käytä pumpun valmistajan suosittelemaa öljyä. ÄLÄ YLITÄYTÄ!

## POLTTOAINE

Täytä säiliö puhtaalla, tuoreella lyijyttömällä autobensiinillä. Oktaaniluvultaan yleistä bensiiniä voidaan käyttää sillä edellytyksellä, että saavutetaan korkea oktaaniluku (pumpun oktaani vähintään 85).

## VAROITUS



Bensiini on erittäin vaarallista. Jos bensiinimoottori koskee kuumiin pintoihin ja saa aikaan tulen, seurauksena voi olla vakavia vammoja.

## LIITÄNNÄT

### KORKEAPAINELETKU

Liitä korkeapaineletku painepesuriin vetämällä letkun pikaliittimen holkki taakse ja työntämällä se painepesurin ulostulon liittimen yli.

**HUOM:** ÄLÄ käytä muiden valmistajien korkeapaineletkuja.

### VESILIITÄNTÄ

Juoksuta vettä puutarhaletkusta (ei toimitettu mukana) mahdollisten epäpuhtauksien poistamiseksi ennen laitteeseen liittämistä. Liitä puutarhaletku painepesurin vedentuloaukkoon.

**HUOM:** Vedensyötön on oltava vähintään 18 l/min (4 gpm) 20 psi:n paineella, jotta pumppu ei vahingoitu.

## KÄYTTÖOHJEET

### KÄYTTÖNOTTO

1. Varmista, että vedensyöttö on liitetty ja kytketty päälle.
2. Vapauta ruiskun turvalukitsin.
3. Tyhjennä letkusta ilmat painamalla ruiskun liipaisinta, kunnes suuttimesta virtaa vettä tasaisesti.
4. Poista liat ja epäpuhtaudet ruiskun ulostulosta ja putken urosliittimestä.
5. Työnnä suutinputki ruiskuputkeen ja kiristä liitin tiukasti sormin.

### VAROITUS



Jollei putkea ole lukittu hyvin paikoilleen, se voi ponnahtaa ulos suuren paineen alla ruiskun käytön aikana, mikä voi johtaa vammoihin tai laitevaurioihin.

### MOOTTORIN KÄYNNISTÄMINEN

1. Tarkista öljyn ja polttoaineen määrät.
2. Säädä tarvittaessa rikastinta.
3. Siirrä moottorin kytkin ON-asentoon.
4. Paina painepesurin liipaisinta vapauttaaksesi painetta samalla kun vedät moottorin käynnistinnarusta nopeasti ja tasaisesti. Muutoin paineen kertyminen saattaa vaikeuttaa laitteen käynnistämistä.
5. Kun moottori lämpenee, säädä rikastinta uudelleen.

### KEMIKAALIEN RUISKUTUS

#### HUOMIO

Tämä painepesuri on tarkoitettu käytettäväksi ainoastaan erityisesti painepesureille kehitettyjen nestemäisten autonpesuaineiden kanssa ja mietojen saippuoiden kanssa. Käytä ainoastaan kemikaaleja, jotka soveltuvat painepesurin alumiini- ja messinkiosille. Jauhesaippuat saattavat tukkia ruiskutusjärjestelmän. Käytä kemikaaleja aina valmistajan ohjeiden mukaisesti. Emme vastaa mistään vaurioista, jotka ovat aiheutuneet tällä painepesurilla ruiskutetuista kemikaaleista.

1. Liitä injektioruisku pumpun imuruiskuun.
2. Avaa kemikaalisäiliö ja aseta se laitteen viereen lähelle injektioruiskua.
3. Tarkista, ettei injektioruiskun päässä olevassa sihdissä näy tukosta.
4. Työnnä injektioruisku säiliön pohjaan saakka.

## KUNNOSSAPITO

5. Irrota korkeapainesuutin putkesta ja kiinnitä musta ruiskutussuutin. Liuos sekoittuu automaattisesti veteen ja purkautuu suuttimesta.

**HUOM: Tietyissä malleissa liuoksen ruiskutus voi vähentyä tai loppua, jos moottorin kaasua ei ole säädetty nopeaksi.**

## PUHDISTUSMENETELMÄT

### Puhdistusmenetelmät

Painepesuria käytettäessä moniin puhdistustöihin voidaan käyttää pelkkää vettä, mutta useimmiten on hyvä käyttää myös pesuainetta. Pesuaine takaa lian nopean liuotuksen, jolloin korkeapaineinen vesi voi tunkeutua likaan ja poistaa sen tavallista tehokkaammin.

### SAIPPUAN TAI RASVANPOISTOAINEEN LEVITYS

1. Lisää liuosta KUIVALLE pinnalle.

Jos pinta on pystysuora, lisää vaakasuorassa sivulta sivulle. Aloita alhaalta välttääksesi juovien syntymisen.

**HUOM: Pinnan kostuttamista ensin ei suositella, sillä se laimentaa pesuainetta ja heikentää pesutehoa.**

**Vältä kuumien pintojen käsittelyä tai suorassa auringonvalossa puhdistamista välttääksesi maalattujen pintojen vaurioitumisen. Maalatut pinnat voivat vahingoittua, jos kemikaalin annetaan kuivua pinnalle. Pidä suutinta riittävän kaukana pinnasta välttääksesi pinnan vaurioitumisen.**

2. Jätä kemikaali pinnalle lyhyeksi ajaksi ennen huuhtelua.

3. Huuhtelee puhtaalla korkeapaineisella vedellä. Jos pinta on pystysuora, huuhtelee se ensin alhaalta ylös ja sitten ylhäältä alas. Pidä suutinta 6–8 tuuman päässä pinnasta 45 asteen kulmassa. Käytä litteää ruiskua ennemmin kuorintavälineenä kuin hankausharjana.

### VAHAN LEVITYS

1. Lisää vaha heti puhdistamisen jälkeen. Työnnä injektoriruisku vahasäiliöön.

2. Levitä pieni määrä vaha tasaiseksi kerrokseksi. Lisää märille pinnoille alhaalta ylös, jotta vaha levitty tasaisesti eikä muodosta juovia.

3. Irrota imuputki vahapullosta ja huuhtelee pois ylimääräinen vaha.

**HUOM: JOLLEI YLIMÄÄRÄISTÄ VAHAA POISTETA, LOPPUTULOS VOI OLLA SAMEA.**

4. Pyyhi kuivaksi pisarajälkien vähentämiseksi.

## LOPPUTOIMET

### Lopputoimet

Kun olet lopettanut kemikaalien ruiskutusjärjestelmän käytön, irrota ruisku säiliöstä. Jatka käyttöä alhaisella paineella ja ruiskuta puhdasta vettä putkesta ja ruiskutusjärjestelmästä upottamalla putken pään vesiasiaan. Jatka käyttöä, kunnes se on täysin puhdas.

## KUNNOSSAPITO

### LIITÄNNÄT

Painepesurien letkujen, ruiskun ja ruiskuputken liitännät on puhdistettava säännöllisesti ja rasvattava valmistajan suosittelemalla rasvalla vuotojen ja O-renkaiden vaurioiden välttämiseksi.

### SUUTIN

Suuttimen tukos johtaa pumpun liian suureen paineeseen, ja tukos on poistettava välittömästi.

### VAROITUS



Suuttimen pesuainetta on käytettävä vain, kun ruiskuputki on irrotettu ruiskusta, jotta vältetään henkilövahinkojen vaara.

1. Irrota putki ruiskusta.
2. Puhdista suutin pienellä jäykällä metallinpalalla, kuten klemmarilla.
3. Vastahuuhtelee suutin vedellä.
4. Liitä putki takaisin ruiskuun. Käynnistä painepesuri uudelleen ja paina ruiskun liipaisinta. Jos suutin on edelleen tukossa tai osittain tukossa, toista edellä olevat ohjeet 1–4.

Jos suuttimen tukos ei irtoa edellisellä toimenpiteellä, vaihda suutin.

### VESISUODATIN

Painepesurissa on pumppua suojaava veden tulosuodatin. Jos suodatinta ei pidetä puhtaana, se rajoittaa painepesuriin tulevaa vesivirtaa ja saattaa vaurioittaa pumppua. Älä vaurioita suodatinta, kun irrotat tai puhdistat sitä. Pumppuun kulkeutuvat vieraat hiukkaset saattavat vaurioittaa pumppua. Älä käytä painepesuria ilman suodatinta.

Irrota suodatin ja vastahuuhtelee se poistaaksesi suodattimesta epäpuhtaudet. Kiinnitä se heti paikoilleen.

# KUNNOSSAPITO

## MOOTTORIN KUNNOSSAPITO

Harvinaiset ilmasto-olosuhteet talvikuukausien aikana voivat aiheuttaa kaasuttimen jäätyksen. Tällöin moottori saattaa käydä epätasaisesti, menettää tehoa tai sammua. Tämä väliaikainen tila voidaan korjata johtamalla osa moottorin kuumasta ilmasta kaasuttimen puolelle.

**HUOM: Lue moottorin huolto- ja kunnossapito-ohjeet moottorin valmistajan oppaasta.**

## SÄILYTYS

### PUMPUN SÄILYTYS

Jos painepesuri on säilytettävä paikassa, jossa lämpötila on alle 32 °F (0 °C), voit minimoida laitevaurioiden mahdollisuuden seuraavasti:

1. Sammuta vedensyöttö ja vapauta ruiskusta paine liipaisinta painamalla. Irrota puutarhaletku painepesurista, mutta pidä korkeapaineletku liitettynä.
2. Aseta laite kyljelleen tuloliitäntä ylöspäin.
3. Työnnä pieni suppilo (ylivuotojen välttämiseksi) tuloliitäntään ja kaada siihen noin 60 ml RV-jäänestoaainetta.
4. Irrota sytytystulpan johdin.
5. Liittämättä vielä letkua, vedä käynnistimestä useita kertoja saadaksesi jäänestoaineen kiertämään pumppujärjestelmässä.
6. Irrota sytytystulpan johdin.

### HUOMIO

Sulata mahdollinen jää painepesurin letkuista, ruiskusta ja putkesta ennen uudelleenkäynnistämistä.

Toinen menetelmä jäätymisvaurioiden riskien vähentämiseksi on tyhjentää painepesuri seuraavasti:

1. Sammuta painepesuri ja irrota syöttöletku ja korkeapaineletku. Paina ruiskun liipaisinta tyhjentääksesi kaiken veden putkesta ja letkusta.
2. Käynnistä painepesuri uudelleen ja anna sen käydä noin 5 sekunnin ajan, kunnes korkeapaineaukosta ei enää purkaudu vettä.

### MOOTTORIN SÄILYTYS

Kun painepesuri ei ole käytössä tai sitä pidetään varastossa yli kuukauden, noudata näitä ohjeita:

1. Lisää moottoriöljyä ylärajaan asti.

2. Tyhjennä bensiini polttoainesäiliöstä, polttonestejohdosta, imuottoventtiilistä ja kaasuttimesta.

3. Kaada noin teelusikallinen moottoriöljyä sytytystulpan aukkoon, vedä käynnistintä hitaasti, kunnes tunnet lisääntyneitä painetta, joka tarkoittaa, että mäntä on puristusiskuvaiheessa, ja jätä se tähän asentoon. Tämä sulkee sekä imu- että poistoventtiilit, mikä ehkäisee sylinterin sisäpuolen ruostumista.

4. Suojaa painepesuri ja säilytä sitä puhtaassa, kuivassa ja hyvin ilmastoidussa paikassa kaukana avotulesta tai kipinöistä.

**HUOM: Polttoaineen lisäaineiden, kuten STA-BIL:in tai vastaavan, käyttö minimoi hartsijäämien muodostumisen säilytyksen aikana. Tällaista lisäainetta voidaan lisätä moottorin polttoainesäiliön tai varastosäiliön bensiiniin.**

## TEKNISET TIEDOT

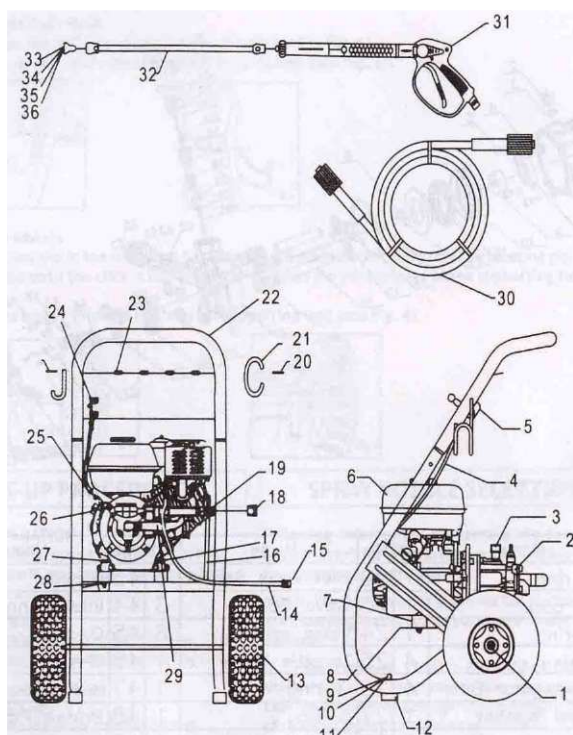
Maksimi syöttöpaine..	enint. 90 psi
Kierrosluku (RPM) .....	3450 RPM
Pumpattavien nesteiden lämpötila .....	enint. 80 °F (n. 27 °C)
Tuloaukot.....	(2) 1/2" BSP
Poistoaukot.....	(2) 1/2" BSP
Paino .....	9 lb (n. 4,1 kg)
Pumpun öljy.....	4,7 fl.oz. (n. 139 ml)
Pumpun öljy... SAE 30 W ei puhdistava	
Ota yhteys tehtaaseen, kun pumpun on vastattava erityisvaatimuksia, jos sitä on käytettävä olosuhteissa, joissa yksi tai useampi edellä mainituista rajoituksista ylittyy.	



# VIANMÄÄRITYS

ONGELMA	SYY	KORJAUS
Moottori ei käynnisty tai se pysähtyy kesken käytön.	Automaattinen sammutus, kun öljy on vähissä	Lisää moottoriin öljyä
	Moottorin kytkin ei ole ON-asennossa.	Käännä kytkin ON-asentoon.
	Letkuun on kertynyt painetta	Paina liipaisinta käynnistettäessä
Moottori on ylikuormittunut	Suutin on osittain tukossa	Puhdista suutin
	Liian suuri paine	Lyhennä takaiskuventtiilin jouta
Paine kasvaa, kun ruisku on suljettu	Ohitusventtiilin tukos	Puhdista ohitusventtiili
Moottori käy, mutta pumppuihin ei muodostu maksimipainetta tai paine on epätasainen	Hana on suljettu	Avaa hana
	Laitetta on säilytetty pakkasessa.	Sulata laite kokonaisuudessaan, mukaan lukien letku, ruisku ja putki.
	Vedensyöttö ei ole riittävä	Käytä vähintään 18 l/min (4 gpm) 20 psi:n paineella
	Veden tulosuodatin tukossa	Puhdista suodatin
	Puutarhaletkussa on mutka	Suorista letku
	Putken suutin on kulunut tai vaurioitunut	Vaihda suutin
	Pumpussa on ilmaa	Pidä ruiskua auki ja putkea irrotettuna, kunnes ruiskusta vapautuu tasainen vesisuihku.
	Säädettävä painesäädin ei ole maksimiasennossa	Säädä maksimiasentoon
	Imu- tai poistovenntiili on tukossa tai kulunut	Puhdista imu- tai poistovenntiilit
Ohitusventtiili ei toimi tehokkaasti	Puhdista ohitusventtiili	
Kemikaalien imu ei toimi	Injektioruiskua ei ole kiinnitetty hyvin laitteeseen	Paina tukevasti kiinni ruiskuun
	Ruisku on murtunut tai haljennut	Vaihda ruisku
	Väärä suutin	Vaihda matalapainesuuttimeen
	Ruisku on kytketty pois päältä	Kierrä holkkia vastapäivään
	Kolmitieventtiilin sisäaukon karan halkaisija ei ole vastaava	Käytä kolmitieventtiiliä imutoiminnolla
	Injektioruiskun sihti on tukossa	Puhdista sihti
	Suutin on tukossa	Puhdista suutin
	Kemikaaliruisku on kuivunut	Liuota huuhtelemalla lämpimällä vedellä
Liipaisin ei liiku	Ruiskun turvalukitsin on käytössä	Vapauta turvalukitsin
Vettä kampikammiossa	Suuri kosteuspitoisuus	Vaihda öljy useammin
	Kuluneet tiivisteet	Vaihda öljytiivisteet
Toiminta on kovaäänistä	Kuluneet laakerit	Vaihda laakeri
	Veteen on sekoittunut ilmaa	Tarkista, onko tuloputkissa tukoksia ja /tai ovatko ne oikean kokoisia
Epätasainen/jaksoittainen toiminta ja paineen lasku	Tuloputken tukos	Tarkista, onko järjestelmässä tukoksia tai ilmavuotoja ja onko pumpun tuloputkisto oikean kokoinen
	Tyhjennin	Tarkista, että tyhjennin toimii kunnolla
	Veteen on sekoittunut ilmaa	Tarkista, onko tuloputkissa tukoksia ja /tai ovatko ne oikean kokoisia
Korkeat kampikammion lämpötilat	Väärä öljyalaatu	Käytä suositeltua öljyä
	Kampikammiossa on väärä öljymäärä	Säädä öljyn määrä sopivaksi

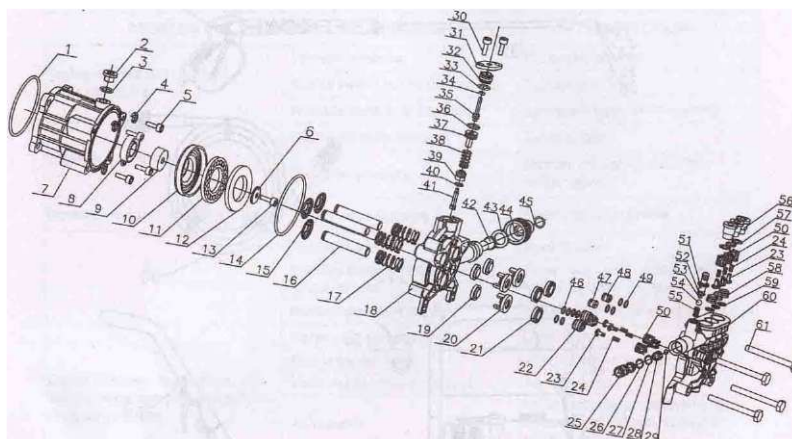
## OSALUETTELO



- |                         |                             |
|-------------------------|-----------------------------|
| 1 Pölykapseli           | 19 Vastamutteri             |
| 2 Pumppu                | 20 Ruuvi                    |
| 3 Pumpun tulppa         | 21 Vinyylinen kierrekansi   |
| 4 Kaasuttimen johdin    | 22 Kahva                    |
| 5 Kaasuttimen säätövipu | 23 Tiivisterengas           |
| 6 Moottori              | 24 Kuusiomutteri            |
| 7 Eristin               | 25 Puristin                 |
| 8 Runko                 | 26 Öljyntäyttöpumpun korkki |
| 9 Mutteri               | 27 Pultti                   |
| 10 Taso                 | 28 Mutteri                  |
| 11 Pultti               | 29 Liitosletku              |
| 12 Kumijalka            | 30 Letku                    |
| 13 Pyörä                | 31 Ruisku                   |
| 14 Kemikaaliletku       | 32 Putki ja 6 pikaliitintä  |
| 15 Kemikaalisuodatin    | 33 Suutin, musta            |
| 16 Laippapultti         | 34 Suutin, punainen         |
| 17 Letkun sovitin       | 35 Suutin, valkoinen        |
| 18 Mutteri              | 36 Suutin, valkoinen        |



# PUMPUN VARAOSAKUVA



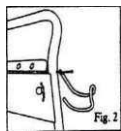
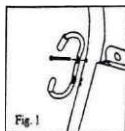
Nro	Nimi	Kpl	Nro	Nimi	Kpl	Nro	Nimi	Kpl
1	O-rengas	1	22	Tuloventtiilin holkki	3	43	Tiivisterengas	1
2	Öljykorkki	1	23	Venttiilin ydin	6	44	Tuloliitin	1
3	O-rengas	1	24	Venttiilin jousi	6	45	O-rengas	1
4	Jousen tiiviste	4	25	Kuristusventtiili	1	46	O-rengas	
5	Kuusiopultti	4	26	O-rengas	1	47	Roiskeuojaputki	1
6	Teräksinen tiivistysrenkas	1	27	O-rengas	1	48	Yhdysputki	1
7	Kytentäälusta	1	28	Poraventtiili	1	49	O-rengas	1
8	Kehän öljytiiviste	1	29	O-rengas	1	50	Venttiilin kiinnitin	
9	Sarjan hahlo	1	30	Kuusiopultti	2	51	Pesuaienputken liitin	1
10	Epäkeskoliitin	1	31	Painelevy	1	52	O-rengas	1
11	Kiertoyksikkö	1	32	Kiinnike	1	53	O-rengas	1
12	Painelaakerin suojus	1	33	O-rengas	1	54	Teräskuula	1
13	Kuusiopultti	1	34	O-rengas	1	55	Pystyjousi	1
14	O-rengas	1	35	Kärkitappi	1	56	Ruuvikorkki	3
15	Männän kiila	3	36	O-rengas	1	57	O-rengas	3
16	Mäntä	3	37	Ohitusventtiilin runko	1	58	Poistoventtiilin holkki	3
17	Männän jousi	3	38	Ohitusventtiilin jousi	1	59	O-rengas	3
18	Pumpun runko	1	39	Ohitusventtiilin pätyrunko	1	60	Pumpun suojus	1
19	Öljytiiviste	3	40	O-rengas	1	61	Pultti	4
20	Tripodin männän kehys	3	41	Säätötappi	1			
21	Vesitiiviste	3	42	Suodatusverkko	1			

# ASENNUS

## Kokoaminen

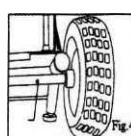
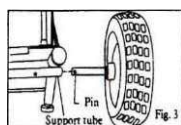
1. Oikean/vasemman koukun asentaminen

- 1) Kiinnitä vasen koukku pultilla tukitangon vasemmalle puolelle (katso kuva 1).
- 2) Kiinnitä oikea koukku pultilla tukitangon oikealle puolelle (katso kuva 2).



2. Pyörien asentaminen

- 1) Pidä pyörän takapuolelta kiinnitettyä kohdistustappia vaakatasossa ja paina tappia tukiputkeen, kunnes kuuluu napsahdus, joka tarkoittaa, että tappi on kytketty tukiputkeen (katso kuva 3).
- 2) Kunnes tappi on tukirakenteen paksuutta korkeammalla (katso kuva 4).



## KÄYTTÖÖNOTTO

### KÄYTTÖÄ EDELTÄVÄT VALMISTELUT

Tarkasta painepesuri ennen käynnistämistä löystyneiden tai puuttuvien osien tai vaurioiden varalta, joita on voinut syntyä kuljetuksen aikana.

### PUMPUN VALMISTELU

Pumpun mukana toimitetaan kuljetustulppa, jonka tilalle on vaihdettava mukana oleva ilmareiällinen tulppa.

### KÄYTTÖÖNOTTO

1. Varmista, että vedensyöttö on liitettyä ja päälle kytketty.
2. Vapauta ruiskun turvalukitsin.
3. Tyhjennä letkusta ilmat painamalla ruiskun liipaisinta, kunnes suuttimesta virtaa vettä tasaisesti.
4. Poista liat ja epäpuhtaudet ruiskun ulostulosta ja putken urosliittimestä.
5. Työnnä suutinputki ruiskuputkeen ja kiristä liitin tiukasti.
6. Kytke kaasuvipu **HI**-asentoon.

### MOOTTORIN KÄYNNISTÄMINEN

1. Tarkista öljyn ja polttoaineen määrät.
2. Säädä tarvittaessa rikastinta.
3. Siirrä moottorin kytkin ON-asentoon.
4. Kytke kaasuvipu auki

5. Paina painepesurin liipaisinta vapauttaaksesi painetta samalla kun vedät moottorin käynnistimestä nopeasti ja tasaisesti. Muutoin paineen kertyminen saattaa vaikeuttaa laitteen käynnistämistä.
6. Kun moottori lämpenee, säädä rikastinta uudelleen.

## RUISKUTUSSUUTTIMIT

Seuraavat tiedot koskevat painepesurin mukana toimitettuja neljää suutinta (jos toimitukseen sisältyy neljä suutinta).

**HUOM:** Puhdistettavaan pintaan kohdistuvan suihkun paine kasvaa siirtyessäsi lähemmäs pintaa.

0° Suuri paine (punainen): Purkautuva vesivirta on erittäin voimakas. Käytä erityisen varovasti välttääksesi puhdistettavan pinnan vaurioitumisen tai henkilöiden tai eläinten vahingoittumisen.

15° Suuri paine (keltainen): Tätä suutinta käytetään useimpiin tarkoituksiin. Sen puhdistusalue on laaja ja veden virtaus voimakas.

45° Suuri paine (valkoinen): Tätä suutinta käytetään suurten alueiden puhdistamiseen laajalla ja voimakkaalla vesisuihkulla.

50° Matala paine (musta): Tuottaa matalapaineisen suihkun laajalle alueelle. Käytetään ensisijaisesti kemikaalien levittämiseen kemikaaliruiskulla.