

# HÖYRYPUHDISTIN

Malli WJ518  
tuotenumero 3312

## KÄYTTÖOHJE

Käyttäjän opas ja turvaohjeet. Irrota pistoke pistorasiasta käytön jälkeen ja ennen puhdistamista. Anna laitteen jäähtyä ennen puhdistamista.



### Varoitus

Lue ohjeet huolellisesti läpi ennen käyttöönottoa  
Ohjeet vähentävät loukkaantumiseriskiä

Tätä laitetta voivat käyttää vähintään 8-vuotiaat lapset ja sellaiset henkilöt, joiden fyysiset, aistinvaraiset tai henkiset ominaisuudet ovat alentuneet tai joilla ei ole kokemusta ja tietoa, jos heitä valvotaan tai heitä on opastettu käyttämään laitetta turvallisesti ja jos he ymmärtävät laitteen käyttöön liittyvät vaarat.

Lapset eivät saa leikkiä laitteella.

Lapset eivät saa kytkeä laitetta pistorasiaan, puhdistaa laitetta eivätkä he saa tehdä laitteen hoitotoimenpiteitä ilman valvontaa.

Alle 3-vuotiaat lapset on pidettävä poissa ellei heitä jatkuvasti valvota.

**VAROITUS** – Laitteen eräät osat voivat tulla erittäin kuumiksi ja voivat aiheuttaa palovammoja. Erityistä huomiota on kiinnitettävä kun lapset ja herkät ihmiset ovat läsnä



Lue kaikki ohjeet huolellisesti ennen käyttöä.

## TURVALLISUUSOHJEET

Lue huolellisesti.

- Älä suuntaa höyryä ihmisiin, eläimiin tai sähkölaitteisiin.
- Älä käytä laitetta ilman säiliössä olevaa vettä.
- Älä jätä laitetta koskaan päälle ilman valvontaa.
- Laitteen käyttöä tulee valvoa tarkasti, jos sitä käytetään lasten lähellä. Älä anna käyttää laitetta leikkikaluna.
- Laite on tarkoitettu ainoastaan kotitalouskäyttöön, älä altista sitä sateelle.
- Älä ylitä vesisäiliötä. Laitteeseen mahtuu enintään 1200 ml vettä. Liiallinen veden täyttö säiliöön saattaa aiheuttaa vaurion tai loukkaantumisen.
- Älä käännä laitetta ympäri tai kallista yli 45 astetta sen ollessa käynnissä tai jos se vielä tuottaa höyryä.
- Älä koskaan puhdistaa tällä laitteella sähkölaitteita tai -asennuksia.
- Älä käytä höyrypuhdistinta yhtäjaksoisesti yli 1 tuntia.
- Ole erityisen varovainen, jos puhdistat tikkailla seisten.
- Älä upota virtajohtoa, pistoketta tai laitetta veteen tai mihinkään muuhun nesteeseen.
- Älä käytä laitetta, jos virtajohto on vaurioitunut. Jos virtajohto on vaurioitunut tai laite ei toimi kunnolla, se tulee toimittaa korjattavaksi pätevälle sähköasentajalle.
- Pidä hiukset, löysät vaatteet, sormet, jalat ja kaikki muut kehonosat kaukana höyrystyksistä. Älä käytä laitetta paljain jaloin tai käyttäessäsi avokärkisiä kenkiä tai sandaaleja.
- Älä vedä tai kanna laitetta virtajohdosta, käytä johtoa kahvana, jätä johtoa oven väliin tai vedä johtoa terävien reunojen tai kulmien ympäri. Pidä johto poissa kuumilta pinnoilta.
- Irrota virtajohto pistorasiasta, kun laite ei ole käytössä. Käännä kaikki säätimet pois päältä ennen kuin irrotat virtajohdon pistorasiasta.
- Älä irrota pistoketta sähköjohdosta vetämällä. Tartu aina pistokkeeseen irrottaessasi laitetta sähköverkosta, ei johtoon. Älä koske pistokkeeseen tai laitteeseen märin käsin.
- Säilytä laite kuivassa paikassa. Älä altista laitetta jäätymiselle.
- Älä yritä korjata laitetta itse. Ota yhteys ammattitaitoiseen korjaajaan. Vaurioitunut johto tulee vaihtaa samanlaiseen vaarojen välttämiseksi. Virtajohdon vaihtaminen tulee antaa huoltoliikkeen tai muun vastaavan tehtäväksi.
- Käytä vain alkuperäisiä lisävarusteita.
- Tarkista laite ja virtajohto säännöllisesti. Älä käynnistä laitetta, jos se on vaurioitunut.
- Älä käytä uima-altaiden puhdistamiseen, jos niissä on vettä.
- **Jos vesisäiliön korkista tulee paljon höyryä, sammuta laite heti ja irrota verkkovirrasta. Höyrypuhdistin tulee tarkastuttaa ja korjauttaa huoltoliikkeessä.**
- Jos virtajohto on vaurioitunut, valtuutetun huoltoliikkeen tai vastaavan ammattitaitoisen henkilön on vaihdettava se vahinkojen välttämiseksi.
- Tätä laitetta ei ole tarkoitettu sellaisten henkilöiden käyttöön (mukaan luettuna lapset), jotka ovat ruumiillisesti, aistimuksellisesti tai mielellisesti vajaakkyisiä tai joilla ei ole kokemusta tai tietämystä, ellei heidän turvallisuudestaan vastaava henkilö ole ohjannut tai opettanut heitä laitteen käytössä.
- Lapsia on valvottava, jotta he eivät pääse leikkimään laitteella.
- Nestettä tai höyryä ei saa suunnata kohti laitteita, joissa on sähkökomponentteja, kuten uunien sisälle.

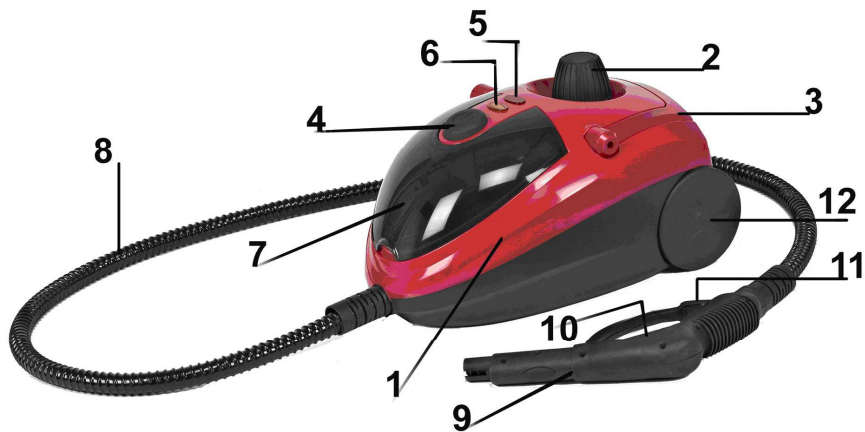
Tätä konetta saavat käyttää vain aikuiset, ei lapset, ja vain henkilöt, jotka kykenevät ymmärtämään hoito- ja käyttöohjeet.

ÄLÄ KOSKAAN avaa vesisäiliön korkkia käytön aikana, ellei näissä ohjeissa ole niin mainittu. Vesisäiliön korkki kuumenee käytössä; käsittele sitä varoen

**SÄILYTÄ NÄMÄ OHJEET TULEVAA TARVETTA VARTEN**

## KONEEN OSAT/KUVAUS

Kaksi jatkoputkea sallii varren pituuden säätämisen miellyttävään pituuteen



- |                         |                                   |
|-------------------------|-----------------------------------|
| 1. Vesisäiliö           | 12. Pyörät                        |
| 2. Vesisäiliön korkki   | 13. Varren jatkoputket            |
| 3. Kantokahva           | 14. Lattiaharja                   |
| 4. Virtakytkin          | 15. Kulmasuutin lattioille        |
| 5. Käytön merkkivalo    | 16. Lisävarusteiden välikappaleet |
| 6. Höyrykytkin          | 17. Monikäyttöiset pyöreät harjat |
| 7. Varustesäiliö        | 18. Korkeapainesuutin             |
| 8. Kiinteä höyryletku   | 19. Suppilo                       |
| 9. Höyrypistooli        | 20. Mittakannu                    |
| 10. Höyrylaukaisin      | 21. Puhdistusliina                |
| 11. Punainen merkkivalo | 22. Ikkunaharja                   |

## ENSIMMÄISTÄ KERTAA KÄYTETTÄESSÄ

- Varmista, että laite on irrotettu verkkovirrasta.
- Irrota vesisäiliön korkki (2) kääntämällä sitä vastapäivään.
- Käytä mittamukia ja suppiloa (20), täytä laitteeseen enintään 1200 ml vettä. Se on riittävä määrä höyryn käyttöön noin tunnin ajaksi.
- Täyttämisen jälkeen kiinnitä korkki takaisin kääntämällä sitä myötäpäivään ja kiristä se kunnolla.
- Liitä laitteeseen lattianpuhdistussuutin tai muu haluamasi lisävaruste.
- Liitä laite nyt verkkovirtaan ja kytke se päälle. Kahden valon pitäisi syttyä. Punainen valo (5) on virran merkkivalo. Oranssi valo (6) merkitsee, että laite kehittää höyrypainetta. Kun laite kytketään päälle, tämä valo palaa ja saattaa kestää jopa 8 minuuttia ennen kuin oikea painetaso on saavutettu. Tämä riippuu säiliössä olevan veden määrästä.
- Laite on valmis käyttöön oranssin valon sammuttua. Oranssi valo saattaa syttyä uudelleen laitteen käytön aikana. Jos niin tapahtuu, vapauta höyrylaukaisin ja anna laitteen kehittää uudelleen höyrypainetta. Tämän ei pitäisi kestää kauempaa kuin 40 sekuntia. Jos laukaisinta painetaan oranssin valon palaessa, kuumaa vettä saattaa päästä ulos laitteesta.



## VESISÄILIÖN UDELLEENTÄYTTÖ

- Kytke laite pois päältä virtakytkimestä (4).
- Irrota verkkojohto pistorasiasta. Odota 5 minuuttia
- Paina höyrylaukaisinta ja varmista, että laitteessa ei ole enää painetta ennen kuin avaat vesisäiliön korkin. ÄLÄ avaa vesisäiliön korkkia, jos höyryntulo ei ole loppunut.
- Täytä säiliöön tarvittava määrä vettä käyttäen mukana olevaa suppiloa.
- ÄLÄ täytä enempää kuin 1200 ml vettä, kiinnitä korkki takaisin myötäpäivään kääntämällä. Kiristä kunnolla.
- Nyt olet valmis kytkemään laitteen päälle ja aloittamaan höyrypuhdistuksen.

**Mikäli paikkakunnallasi on kova vesi, on tislattun veden käyttö suositeltavaa (tämä estää kalkin kerääntymisen säiliön sisäpuolelle). Kalkki saattaa vaurioittaa höyryjärjestelmää)**



**Varoitus - loukkaantumisvaara!**

**Varoitus! Korkki tulee kuumaksi; käsittele varoen.**

## LATTIOIDEN PUHDISTAMINEN

Liitä lattiaharja johonkin toisiinsa lukittuvista varren jatkoputkista. Liitä jatkoputki sitten höyrypistooliin. Varmista, että jatkoputket ovat kunnolla kiinni toisissaan. Poista pöly aina puhdistettavilta pinnoilta ennen kuin aloitat höyrypuhdistuksen.

Jatkoputki irrotetaan painamalla letkuliitännän painiketta.

### Lattioiden & mattojen puhdistaminen puhdistusliinalla.

Liitä puhdistusliina lattiaharjaan jousikiinnikkeillä pesurin ollessa sammutettuna. Varmista, että puhdistusliinan reunat ovat kunnolla kiinni. ÄLÄ yritä tehdä tätä laitteen ollessa vielä kuuma. Älä koskaan poista puhdistusliinaa, jos höyrylaukaisin ei ole vapautettuna tai kone on liian kuuma kosketettavaksi.

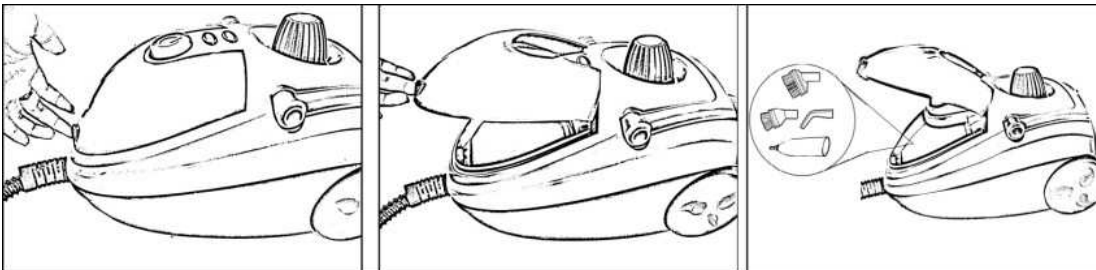


### Varoitus - loukkaantumisaara!



## LISÄVARUSTEIDEN ASENTAMINEN

Lisävarusteet asennetaan höyrypistooliin (9) välikappaleiden 16a avulla. Kun käytetään pyöreitä harjoja, korkeapainesuutinta tai kumilastaa, tulee käyttää välikappaletta 16.



## PUHDISTUS JA KUNNOSSAPITO

Puhdistus- ja kunnossapitotoimenpiteet tulee suorittaa, kun laite on irrotettuna verkkovirrasta.

Laitteen tulee antaa jäähtyä kunnolla ennen säilöön laittamista tai puhdistamista.

Käytä laitetta ja sen lisävarusteita vain kostutetun liinan kanssa. Älä koskaan käytä puhdistusaineita tai pesuaineita. Varmistaaksesi, että laitteesi toimii kunnolla pitkään, huuhtelee vesisäiliö kerran kuukaudessa kalkkisaostimien poistamiseksi. Älä käytä koskaan etikkaa tai kalkinpoistainetta.

## LAITTEEN KÄYNNISTÄMINEN

Ennen laitteen käynnistämistä varmista, että verkkovirta on sopiva laitteelle. Laitteen tiedot löytyvät sen tunnistekilvestä.



## HÖYRYPISTOOLIN KÄYTTÄMINEN

### Ensimmäiseksi: Tutustu höyrypistooliin.

Höyrypistoolissa on höyrynlaukaisin & punainen painike.

Punaisessa painikkeessa on tekstit "off/lock" ja "on" (katso kuva 1)

### Toiseksi: Toiminta

#### a) Höyrysuihke

Toimi seuraavasti kun höyrypuhdistin on valmis ja haluat aloittaa puhdistamisen.

Paina ensin punainen painike "ON"-asentoon, paina sitten höyrynlaukaisinta. Höyryä alkaa tulla. Höyryä tulee vain silloin, kun painat höyrynlaukaisinta.

Katso kuva (nro 2)

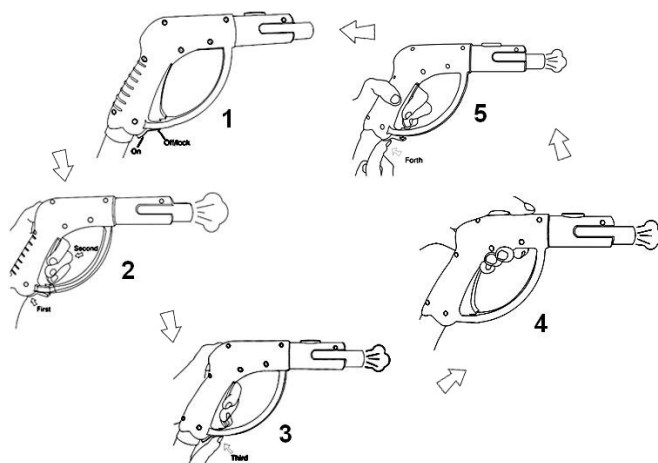
#### b) Yhtäjaksoinen höyrysuihke.

Jos haluat höyryä tulevan yhtäjaksoisesti, toimi seuraavasti. Silloin kun et halua pitää koko ajan höyrynlaukaisinta, voit painaa punaisen painikkeen "Off/Lock"-asentoon. Silloin höyryä tulee yhtäjaksoisesti ilman höyrynlaukaisimen painamista. (katso kuvat (nro 3 ja 4))

### C) Sammuttaminen

Siivouksen jälkeen tulee höyrypistooli sammuttaa.

Jos käytät pistoolia kuten kuvassa 4 ja haluat lopettaa siivouksen, paina punainen painike "ON"-asentoon, jolloin höyrynlaukaisin vapautuu. Paina sen jälkeen punainen painike "off/lock"-asentoon. Tämän jälkeen voit painaa höyrynlaukaisinta kuinka monta kertaa tahansa, mutta höyryä ei tule. Laukaisin on lukittu (katso kuva 5-1).

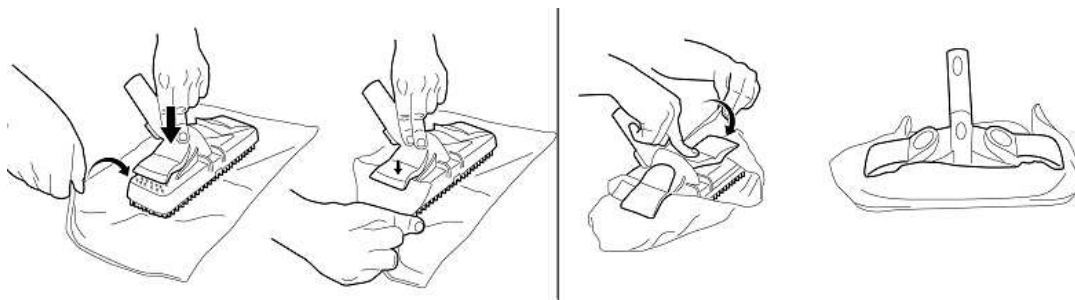


## LISÄTARVIKKEET

Mukana tulevilla lisälaitteilla voit höyryn voimalla puhdistaa rasvaa, nokea, hometta, roskia, tappaa pölypunkkeja, kirppuja ja haitallisia bakteereita. Voit tehdä tämän kaiken ilman suuria ponnistuksia ja puhdistaa myös vaikeasti päästävät paikat - kaikki ilman kemikaalien käyttöä.

### Puhdistusliina (15)

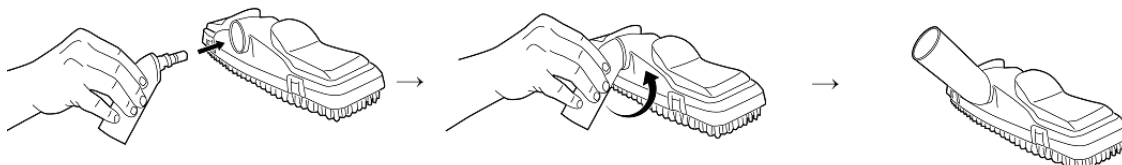
Voidaan pestä koneella. Pysyy hyvin lattiaharjassa jousikiinnittimien ansiosta. Liina on suunniteltu nostamaan, lukitsemaan ja imemään lian aroilta pinnoilta, jättäen pinnat puhtaiksi ja siisteiksi.



### Lattiaharja (14)

Lattiaharja sopii yhteen lattioiden kulmasuuttimen kanssa

Käytä jatkoputkien kanssa lattioiden ja kaappien puhdistuksessa. Siinä on jousikiinnikkeet puhdistusliinan kiinnittämiseksi. Sen harjakset irrottavat likaa ja avaavat kuidut, jotta höyry pääsee niihin sisään.



### Jatkoputket (13)

Kaksi mukana olevaa jatkoputkea mahdollistavat varren pituuden säädön miellyttävän työasennon saamiseksi ja vähentävät kumartelemistarvetta sekä mahdollistavat pääsyn vaikeisiin paikkoihin. Varsi ja lisävarusteet lukittuvat paikoilleen ja varmistavat vuotamattoman toiminnan.

### **Pyöreät harjat (17)**

Sopivat ahtaiden ja vaikeasti päästävien alueiden puhdistukseen. Käytä laattojen väleihin, ritilöihin ja kylpyhuoneen kalusteisiin. Nämä pienet pyöreät harjat sopivat höyrypistooliin päähän (9) 16a ja 16b välikappaleita käyttämällä.

### **Kumilasta (19)**

Käytä peileihin, ikkunoihin ja muihin sileisiin pintoihin. Höyry irrottaa pinnasta lian ja kumilasta pyyhkii sen puhtaaksi. Liitetään suoraan höyrypistooliin 16a ja 16b välikappaleita käyttämällä.

### **Korkeapainesuutin (18)**

Mahdollistaa keskittyneen korkeapaineisen höyrysuihkun. Liitetään suoraan höyrypistooliin 16a ja 16b välikappaleita käyttämällä.

### **Vesisuppilo ja mittakannu (19+20+21)**

Käytä mittakannua kaataaksesi laitteeseen oikean määrän vettä. Suppilo varmistaa, että vesi ei roisku säiliötä täyttäessä!



### **VAROITUS!**

Lue huolellisesti. Tärkeitä turvaohjeita!

ÄLÄ kytke laitetta päälle tai yritä käyttää laitetta ilman vettä.

ÄLÄ KOSKAAN käytä laitetta, jos höyrysäiliön korkki ei ole tiukasti kiinni.

Lue liitteenä olevat turvaohjeet huolellisesti ennen käyttöä.



### **HUOMIO!**

#### **Tekstiilien puhdistus:**

Tietyt materiaalit EIVÄT sovi puhdistettaviksi höyryllä, kuten esimerkiksi: Älä käytä höyryä nahkaan, vahattuihin huonekaluihin tai lattioihin, synteettisiin kankaisiin, samettiin, draloniin tai muihin höyrylle arkoihin materiaaleihin.

#### **Lasin/peilien puhdistus:**

Lämpöshokki voi myös rikkoa lasin. Ennen lasipintojen puhdistamista, lämmitä pinta huolellisesti suuntaamalla höyrysuihku lasiin etäisyydeltä, joka on vähintään 15 cm.





## **HUOMIO!**

Me suosittelemme:

Testaa laitetta näkymättömään kohtaan ennen koko pinnan puhdistusta värin kestävyys ja tekstiilin arkuuden tarkistamiseksi. ÄLÄ käytä höyrypuhdistusta, jos väri- tai ulkonäkömuutoksia esiintyy.

### **MITÄ JOS:**

#### **Suuttimesta tulee vettä**

Höyrypuhdistin kehittää suuren määrän höyryä. Tämä saattaa tiivistyä vedeksi tai vesipisaroiksi höyryletkuun, varusteisiin ja suuttimeen, jotka sitten poistuvat jäähtymisjakson jälkeen. Tämä on normaalia, eikä aiheuta toimenpiteitä.

#### **Höyryä ei tule ulos**

Tarkista, että letku ei ole solmussa tai tukossa ja että vesi ei ole loppunut säiliöstä!

#### **En saa vesisäiliön korkkia auki**

Varmista, että olet poistanut paineen kokonaan. Katso kohtaa VEDEN TÄYTTÄMINEN KÄYTÖN AIKANA.

#### **Höyryvirtaus vaihtelee, joskus se toimii todella hyvin, joskus huonommin.**

Höyrypuhdistimeen on saattanut kehittyä pieni tukos, jos et ole käyttänyt puhdasta vettä.

#### **Alueellani on kova vesi ja käytän keitettyä vettä vesipannusta tai vettä, joka on jäänyt jäljelle säiliöön. Nyt höyrypuhdistimeni ei toimi kunnolla.**

Olet todellisuudessa pahentanut asiaa, koska vettä keitetessä kalkkikiveä muodostavat mineraalit tiivistyvät eivätkä kiehu pois. Säiliöön jäänyt vesi uudelleen käytettynä saattaa aiheuttaa häiriön säiliössä ja/tai höyryletkussa. Siis,

Tyhjennä AINA laite käytön jälkeen, äläkä KOSKAAN käytä keitettyä vettä.

### **SÄILYTÄ OHJEET VARMASSA PAIKASSA TULEVIA TARPEITA VARTEN!!!**

#### **Tekniset tiedot: Verkkovirta:230 V-50 Hz, Teho:1500 W, Säiliön tilavuus: 1,2 litraa**

Tuotteen takuu on voimassa 1 vuoden ostopäivästä.

Takuu ei ole voimassa, jos tuotetta käytetään muihin tarkoituksiin kuin sen alkuperäiseen tarkoitukseen, tai jos tuotetta käytetään kaupalliseen / ammatilliseen tai vuokraus käyttöön.

Takuu ei kata luonnonolosuhteista aiheutuvia vahinkoja, eikä vaurioita jotka johtuvat virheellisestä säilytyksestä.

Takuuasioissa ota yhteys jälleenmyyjään.

Maahantuoja/Importör:

Blue Import BIM Oy

Hampuntie 12-14, 36220 Kangasala