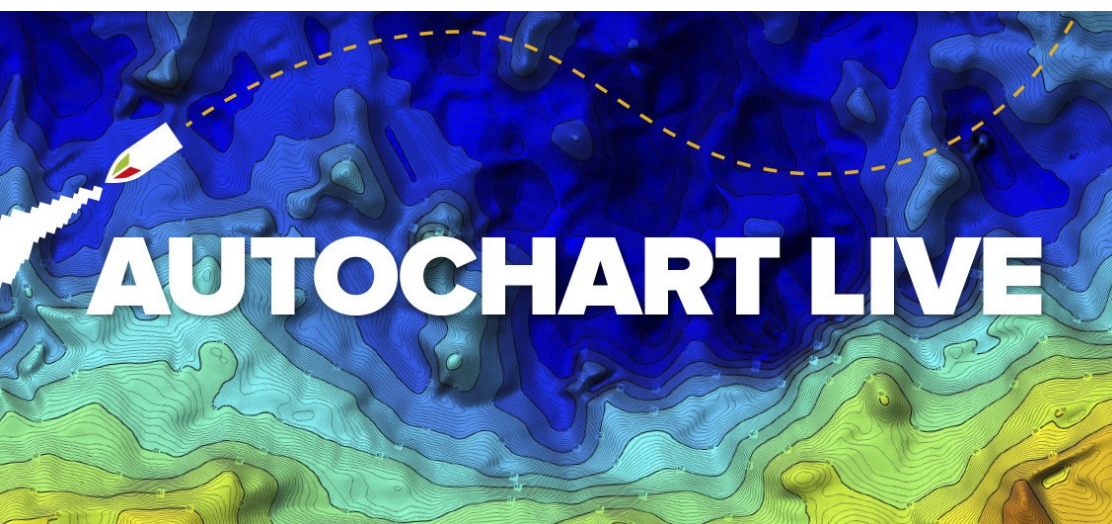


NOR**mark**[®]
Internet-ohjeet

AutoChart LIVE



 **HUMMINBIRD.**

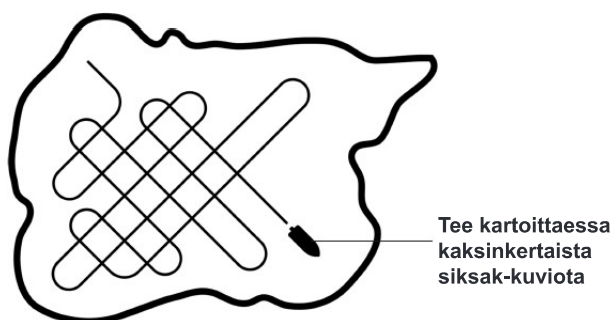
AUTOCHART LIVE

AutoChart LIVE:n avulla voit luoda omia karttojasi mistä tahansa vesistöistä, joista ei välttämättä ole edes olemassa mitään pohjakarttaa! AutoChart LIVE edellyttää karttojen luontiin sekä GPS-vastaanottimen että YHDEN 2D-kaikuluotaimen tuottamaa dataa.

AutoChart LIVE -yhteensopivissa Humminbird-päätelaitteissa on sisäänrakennettuna noin 8 tuntia tallennustilaa AutoChart LIVE -kartoille. Lisätilaa saat helposti hankkimalla ZeroLine -karttakortin tai -kortteja.

Vinkkejä AutoChart LIVE:n käyttöön

- Kokonaisen järven kartoitus vaatii yleensä paljon aikaa ja saattaa kuluttaa turhaan kartoitusmuistia, joten kannattaa aluksi kartoittaa vain esim. parhaat kalapaikat.
- Tallentaessa karttaa, aja tasaisella nopeudella (0-13 km/h), mielellään siksak-kuviota (ks. kuva)



- Aja kartoitettavan alueen yli ja poikki mieluummin kuin sen ympäri.
- Käännä vene vasta sitten kun kartoitettava alue tai kohde on poistunut kaikuluotaimen kuvasta.
- Pienennä näytteenottotaajuutta, mikä pienentää GPS-signaalin vaihteluista aiheutuvia häiriöitä.
- Aloita uusi jälki tai tallenne jokaisen kalastuspäivän alussa - saat aina uusimman kartta-aineiston ja mahdollisesti tarkennettua vanhoja karttojasi.

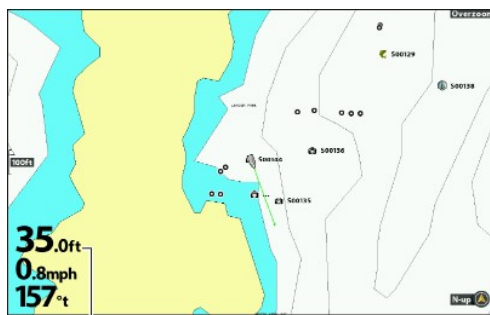
Päätelaitteen valmistelu kartoitukseen

Aluksi

On tärkeää käyttää AutoChart LIVE -kartoituksessa vain yhden kaikuluotainturin 2D-kaikudataa. Voit käyttää kartoitukseen esimerkiksi DualBeam PLUS (83/200 kHz) -anturia, Side Imaging -anturia, johon sisältyy myös alaspäinluotaus, tai CHIRP-anturia, johon sisältyy myös alaspäinluotaus. Jos veneessäsi on useita kaikuluotainlaitteita toisiinsa linkitettyinä, ota muiden päätelaitteiden 2D-kaikuluotainturit pois käytöstä kartoituksen ajaksi. Side Imaging ja Down Imaging -anturit voivat olla käytössä kartoituksen aikana.

Tarkista että haluamasi päätelaitteeseen liitetty 2D-anturi on käytössä: päävalikko > Kaiku (Sonar) -välilehti > Liitetty anturi (Connected Transducer).

Varmista lisäksi syvyyslukemien ja GPS-signaalin vastaanotto (esim. nopeuden lukema) Kartta-näkymästä (ks. kuva).



Syvyyslukema ja nopeus näkyvissä

Kun aloitat kartoitusta, on tärkeää myös huomata vedenpinnan korkeus suhteessa normaalitilanteeseen. Jos vesi on tavallista korkeammalla tai matalammalla, tee tarvittava korjaus päävalikko > HB-kartta (HB Chart) -välilehti > Veden tason siirtymä (Water Level Offset). Veden pinta korkealla = positiivinen arvo, veden pinta matalalla = negatiivinen arvo.

Näytä nykyinen jälki (valinnainen, mutta suositeltava toimenpide)

Kartoitusta helpottaa, kun nykyinen jälki piirtyy päätelaitteen ruudulle. Tällöin on helpompi seurata mitkä alueet on jo kartoitettu.

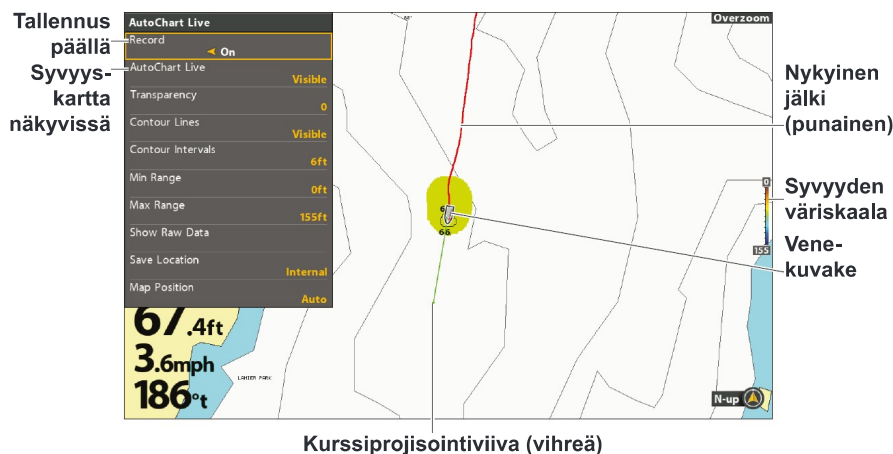
Päävalikko > Navigointi (Navigation) -välilehti > Nykyinen jälki (Current Track) > Esitysmuoto (Appearance) > Näkyvyys (Visibility) > Näkyvissä (Visible) > Tallenna (Save)

Tallennus AutoChart PC:tä varten (valinnainen)

Jos haluat viedä karttamateriaalisi myös AutoChart PC -ohjelmistoon (myydään erikseen), voit kartoituksen alussa käynnistää myös tavanomaisen nauhoituksen normaalille muistikortille (ei välttämättä ZeroLine -kortti). Pikakuva- ja nauhoitusnäkyvä ym. siihen liittyvät ominaisuudet tulee olla käytössä, jotta nauhoitus voidaan aloittaa.

Kartan tallennus

Kun em. valmistelut on suoritettu, siirry Kartta-näkymään ja avaa MENU-näppäimellä X-Press -valikko. Valitse AutoChart Live > Nauhoita (Record) > Päällä (On).



HUOMIO: Jos nauhoituksen aikana päätelaite ilmoittaa, että tallennustila ei riitä uudelle kartalle, valitse joko Vahvista (Confirm), jolloin tallennus pysäytetään ja kartta tallennetaan, tai Tyhjennä (Clear Data), jolloin sen hetkinen kartatallennus poistetaan ja voit aloittaa uudestaan.

Kartan tallennuksen lopetus

AutoChart LIVE -kartta tallentuu automaattisesti joko päätelaitteen muistiin tai (lisävarusteena myytävälle) ZeroLine-kortille, kun tallennus lopetetaan. Valitse Kartta-näkymän X-Press -valikosta AutoChart Live > Nauhoita (Record) > Pois (Off).

Tallenteen korjaus (edellyttää AutoChart PC-ohjelmistoa)

Jos huomaat AutoChart LIVE -kartassasi selkeästi virheellisiä kohtia, esimerkiksi puuttuvia syvyysetietoja, ne voidaan tarvittaessa korjata (erikseen myytävällä) AutoChart PC -ohjelmistolla.

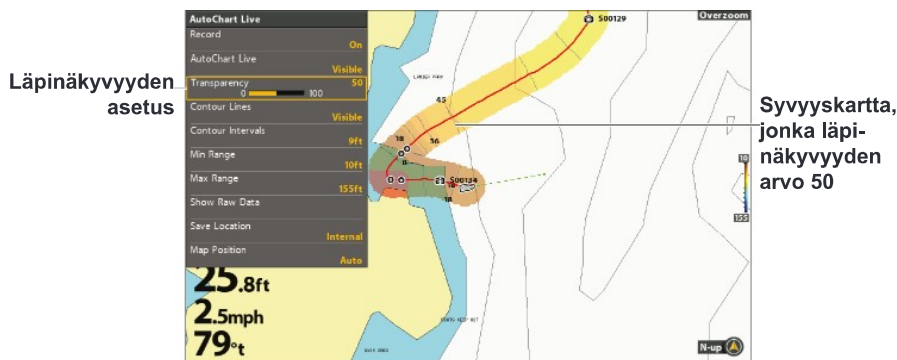
AutoChart LIVE -kartan ominaisuuksia ja käyttö

AutoChart Live -valikossa voidaan tehdä erilaisia kartan esitystapaan vaikuttavia muutoksia. Useimmat muutokset voidaan tehdä jo tallennuksen aikana, tai vasta tallennettua karttaa käyttäessä. Lisäksi jotkin alla kuvatuista asetuksista vaikuttavat Humminbird-päätelaitteessa laajemminkin kuin vain AutoChart LIVE -karttojen esitystapaan, joten vastaavia muutoksia on vastaavasti mahdollista tehdä myös muiden päätelaitteen valikoiden kautta.

Näkyvissä/piilotettu ja läpinäkyvyys

AutoChart LIVE -kartta voidaan asettaa **näkyviin tai piiloon** AutoChart Live -valikon kohdassa AutoChart Live > Näkyvissä (Visible) tai Piilotettu (Hidden).

AutoChart LIVE -kartan **läpinäkyvyyttä** voidaan säätää kohdan Läpinäkyvyys (Transparency) liukusäätimellä.



Syvyysalue, syvyyskäyrien esitys, sijainnin korjaus

AutoChart Live -valikossa voidaan asettaa tietty syvyysalue, joka vaikuttaa siihen kuinka syvyyksien korostusvärit esitetään kartalla. Valitse AutoChart Live > Min. alue (Min Range) ja/tai Max. Alue (Max Range).

Kartalla näkyvien syvyyskäyrien määrää voidaan kasvattaa ja pienentää asettamalla niille halutut välimatkat kohdasta AutoChart Live > Syvyyskäyrien välit (Contour Intervals), tai ne voidaan tarvittaessa piilottaa kokonaan kohdasta AutoChart Live > Syvyysviivat (Contour Lines).

Kartan sijainti (Map Position) -asetus vaikuttaa AutoChart LIVE -kartan sijaintitietoihin. AutoChart LIVE -kartan tallennuksen aikana Kartan sijainti -asetus tulisi olla automaattilla (Auto).

