

# ABT 2000kg Haarukkavaunun käyttöohje



HUOM! Käyttäjän tulee lukea käyttöohje ennen käytön aloittamista.

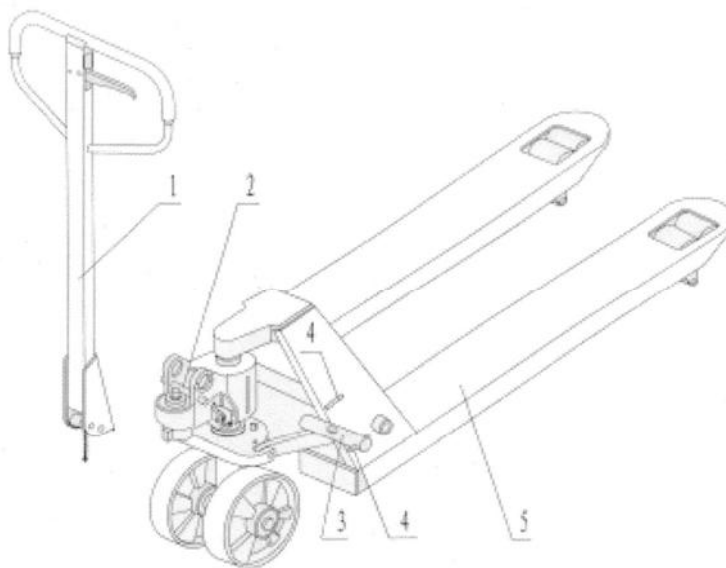
## 1. YLEISKUVAUS

Kapasiteetti	2000kg
Max. haarukoiden korkeus	190mm
Min. haarukoiden korkeus	75mm
Haarukoiden pituus	1150mm
Vaunun haarukoiden leveys	550mm
Yksittäisen haarukan leveys	150mm
Etupyörän halkaisija	74x55mm
Takapyörän halkaisija	180mm

## 2. KAHVAN KIINNITYS PUMPPUYKSIKKÖÖN

Mikäli vaunu ei ole valmiiksi koottu lähtöpaikassa, tulee seuraavat toimenpiteet tehdä.

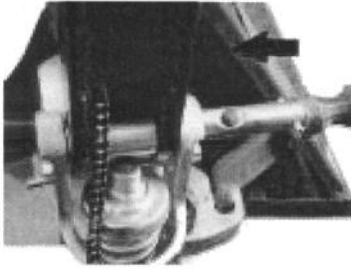
Huom! Kahvan ja pumppuyksikön numeroiden pitää olla samat!



1. Kahva    2.Sokka    3. Akseli    4. Jousisokka    5. Haarukka

Kuva 1.

Aseta kahva pumppuyksikön männän päälle ja lyö akseli vasaralla yksikön sivusta sisään kahvaan (oikealta vasemmalle). (Katso kuva 2.)



Kuva 2.

Paina kahvan vipu "Lower" asentoon ja vie säätömutteri (15), säätöruuvi (14) ja ketju (12) akselin (66) keskellä olevan reiän läpi.

Paina kahva alas ja ota pois sokka. (Kuva 1.)

Päästä kahva takaisin ylös ja nosta levyä (46), aseta säätöruuvi (14) hahloon, säätömutteri (15) jää hahlon alle.

Lyö vasaralla jousisokka (106) akselin (66) toiseen päähän jolloin kahva on asennettu oikein pumppuyksikköön.

### 3. VAPAUTUSKAHVAN SÄÄTÖ

Kahvassa on kolme eri kohtaa:

Raise - kahva ala-asennossa

Drive - kahva keski-asennossa

Lower - kahva ylä-asennossa, (kahva ei jää tähän asentoon).

Mikäli näissä asennoissa esiintyy ongelmia, voidaan niitä säätää seuraavasti:

**3.1** Haarukoiden noustessa vaikka kahva on Drive – asennossa, käännä säätömutteria (15) myötäpäivään kunnes haarukat eivät enää nouse.

**3.2** Haarukoiden laskiessa Drive – asennossa, käännä säätömutteria (15) vastapäivään kunnes haarukat eivät enää laske.

**3.3** Mikäli haarukat eivät laske kahvasta nostamalla, käännä säätömutteria (15) myötäpäivään kunnes haarukat laskevat kahvasta nostamalla. Tarkasta edelliset Drive – asennon säädöt tämän jälkeen.

**3.4** Mikäli haarukat eivät nouse kahvan ollessa Raise – asennossa ja pumpaamalla kahvaa edes takaisin liikkein, käännä säätömutteria (15) vastapäivään kunnes haarukat nousevat normaalisti. Tarkasta edellisten kohtien toiminta tämän jälkeen.

### 4. KUNNOSSAPITO

Haarukkavaunu on pääasiassa huoltovapaa.

#### ÖLJY

Tarkasta öljyt 6kk välein. Käytettävä öljy on hydraulikkaöljyä: L-HV46, kokonaismäärä noin 0,3l.

## **ILMAN POISTAMINEN JÄRJESTELMÄSTÄ**

Hydrauliikkajärjestelmään voi päästä ilmaa kuljetuksen aikana. Tämä saattaa aiheuttaa sen ettei pumppu nosta haarukoita. Ilma poistetaan seuraavin toimenpitein: vedä kahva Lower – asentoon ja pumpkaa kahvaa useaan kertaan edes takaisin.

## **PÄIVITTÄINEN TARKASTUS JA KUNNOSSAPITO**

Päivittäinen tarkastus voi pidentää haarukkavaunun käyttöikää huomattavasti. Tarkkaile erityisesti pyöriä ja akseleita, ettei niiden ympärille pääse kiertymään mitään. Laske haarukat aina työn päättyessä.

## **VOITELU**

Kaikissa laakereissa ja akseleissa on tehtaalta pitkäikäinen rasva. Voitele kaikki laakerit ja akselit 1kk välein tai aina kun vaunu puhdistetaan kunnolla.

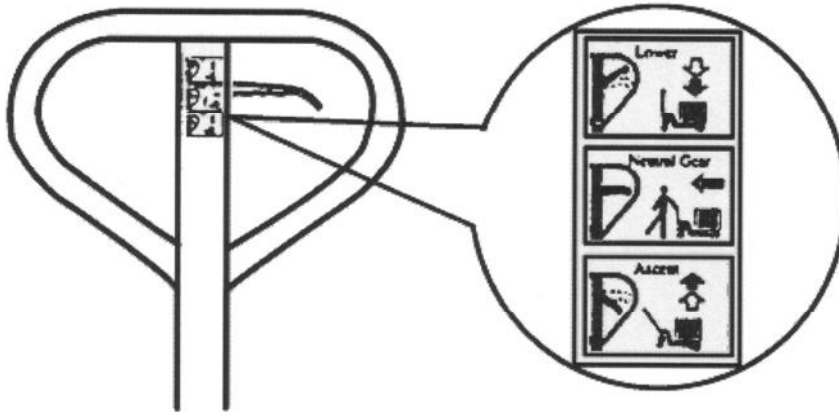
## **5. TURVALLISEN KÄYTÖN OHJEET**

- Käyttäjän tulee lukea kaikki varoitustarrat ja ohjeet ennen käyttöä.
- Älä käytä kaltevilla tasoilla.
- Älä käytä vaunua ellet varmasti osaa käyttää sitä.
- Älä käytä vaunua jonka kunnosta et ole tietoinen.
- Vedettäessä vaunua pidä huoli, että kahva on Drive – asennossa. Tämä helpottaa vaunun vetämistä ja pumpussa ei ole paine päällä koko ajan.
- Älä kuljeta ihmisiä vaunulla.
- Huomioi varoetäisyys laskiessasi kuormaa.
- Älä nosta kuormia kuvan 5B mukaan.
- Älä ylitä sallittua kuormaa.

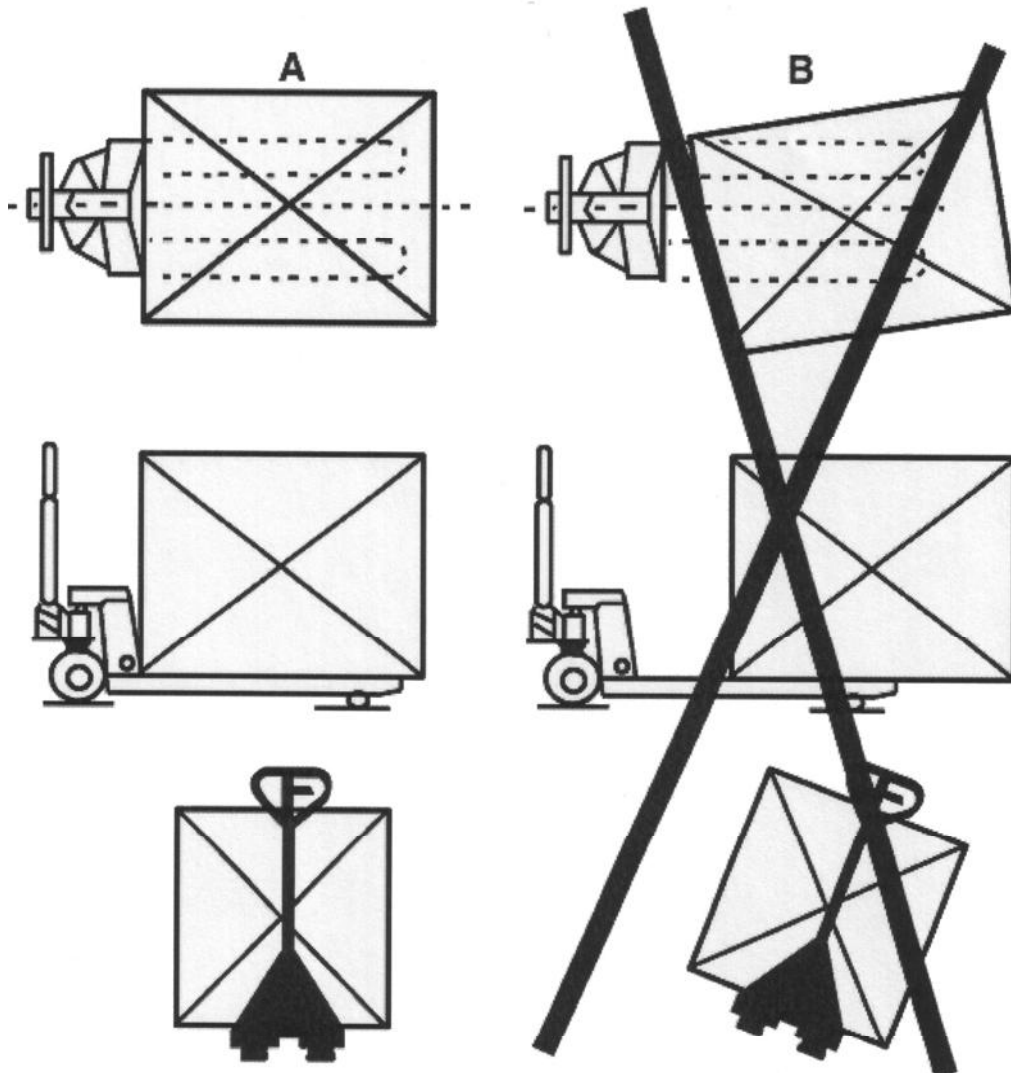
## 6. VIANETSINTÄ

No	Vika	Syy	Toiminta
1	Haarukat eivät nouse maksimikorkeuteen.	Öljy on vähissä.	Lisää öljyä.
2	Haarukat eivät nouse.	<ul style="list-style-type: none"> <li>- Öljy on loppu.</li> <li>- Öljyssä on epäpuhtauksia.</li> <li>- Säättömutteri (15) on liian korkealla.</li> <li>- Öljyn joukossa on ilmaa.</li> </ul>	<ul style="list-style-type: none"> <li>- Lisää öljyä.</li> <li>- Vaihda öljy.</li> <li>- Sääda mutteria.</li> <li>- Poista ilma.</li> </ul>
3	Haarukat eivät laske.	<ul style="list-style-type: none"> <li>- Sylinterinvarsi tai pumppu on vaurioitunut, johtuen epätasaisesta kuormituksesta tai ylikuormasta.</li> <li>- Haarukat ovat olleet liian kauan yläasennossa, jolloin sylinterinvarsi on jumiutunut.</li> <li>- Säättömutteri (15) on väärin säädetty.</li> </ul>	<ul style="list-style-type: none"> <li>- Vaihda pumppuyksikkö.</li> <li>- Pidä haarukat aina ala-asennossa kun vaunua ei käytetä ja voitele sylinterinvarsi useammin.</li> <li>- Sääda mutteria.</li> </ul>
4	Vuoto.	<ul style="list-style-type: none"> <li>- Tiivisteet ovat vaurioituneet ja kuluneet loppuun.</li> <li>- Jokin osa on murtunut tai kulunut liikaa.</li> </ul>	<ul style="list-style-type: none"> <li>- Vaihda vioittuneet osat.</li> </ul>
5	Haarukat laskevat itsestään.	<ul style="list-style-type: none"> <li>- Öljyn joukossa olevat epäpuhtaudet estävät venttiiliä toimimasta.</li> <li>- Jokin osa hydraulikkajärjestelmässä on kulunut tai hajonnut.</li> <li>- Öljyn joukossa on ilmaa.</li> <li>- Tiivisteet ovat vaurioituneet tai kuluneet loppuun.</li> <li>- Säättömutteri (15) on väärin säädetty.</li> </ul>	<ul style="list-style-type: none"> <li>- Vaihda öljy.</li> <li>- Tarkasta ja vaihda osat.</li> <li>- Poista ilma (katso 4.2).</li> <li>- Vaihda tiivisteet.</li> <li>- Sääda mutteria.</li> </ul>

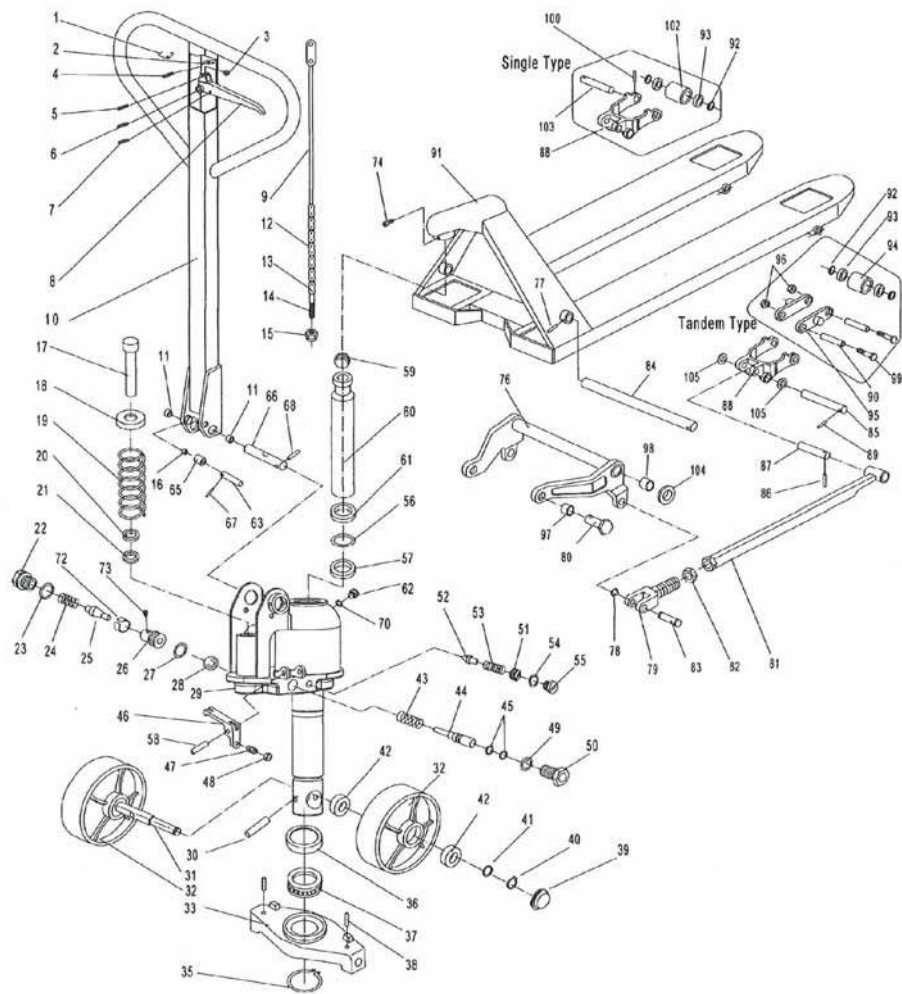
Kuva 4. Kahvan asennot



Kuva 5. Kuormittaminen



# 2000KG HAARUKKAVAUNUN RÄJÄYTYSKUVAT



No.	Description	Qty.	No.	Description	Qty.		
1	D601	Spring	1	12	D612	Chain	1
2	D602	Blade Spring	1	13	D613	Pin	1
3	D603	Roller	1	14	D614	Adjusting Bolt	1
4	D604	Elastic Pin	1	15	D615	Adjusting Nut	1
5	D605	Elastic Pin	1	16	D156	Bushing	1
6	D606	Elastic Pin	1	63	D150E	Shaft	1
7	D607	Elastic Pin	1	65	D152	Pressure Roller	1
8	D608	Control Handle	1	66	D153E	Shaft	1
9	D609	Pull Board	1	67	D154E	Elastic Pin	1
10	D610E	Handle	1	68	D155E	Elastic Pin	1
11	D611E	Bushing	2				
17	D101	Pump Piston Rod	1	42	D127	Bearing	4
18	D102	Washer	1	43	D129	Spring	1
19	D103	Spring	1	44	D130	Strike Pin	1
20	D104	Dust Ring	1	45	D131	O – Ring	2
21	D105	Y – Seal	1	46	D132	Lever Plat	1
22	D106B	Screw	1	47	D133	Adjusting Screw	1
23	D107B	O – Ring	1	48	D134	Nut	1
24	D108	Spring	1	49	D135	O – Ring	1
25	D109	Spindle of Pumping Valve	1	50	D136	Axle Sleeve	1
26	D110B	Seat of Pumping Valve	1	51	D137	Adjusting Bolt	1
27	D111B	O – Ring	1	52	D139	Spindle of Safety Valve	1
28	D112	Steel Ball	1	53	D140	Spring	1
29	D113E	Base of Pump	1	54	D141	O – Ring	1
30	D115	Elastic Pin	1	55	D142	Screw	1
31	D116	Steering Wheel	2	56	D143E	O – Ring	1
32	D117D	Shaft of Steering Wheel	1	57	D144E	Y – Seal	1
33	D118E	Thrust Plate	1	58	D145	Elastic Pin	1
35	D120E	Retaining Ring	1	59	D146	Steel Ball	1
36	D121E	Cover of Bearing	1	60	D147E	Piston Rod	1
37	D122E	Bearing	1	61	D148E	Dust Ring	1
38	D123E	Elastic Pin	2	62	D149	Screw	1
39	D124	Dust Cover	2	70	D157	Seal Washer	1
40	D125D	Retaining ring	2	72	D159B	Sleeve	1
41	D126D	Tab Washer	2	73	D160B	Screw	1
74	D201E	Screw	1	90	D217E#	Shaft sleeve for Roller	4
75				91	D218E	Fork Frame	1
76	D203E	Rock – arm	1	92	D219	Washer	8 or 4
77	D204E	Elastic Pin	1	93	D220	Bearing	8 or 4
78	D205E	Retaining Ring	2	94	D221E#	Loading Roller	4
79	D206E	Joint	2	95	D222E#	Linking Plate	4
80	D207E	Shaft	2	96	D223E#	Nut	4
81	D208E	Pushing Rod	2	97	D224	Bushing	2
82	D209E	Nut	2	98	D225E	Bushing	2
83	D210E	Pin	2	99	D226E	Bolt	4
84	D211E	Shaft	1	100*	D227E	Elastic Pin	2
85	D212E	Shaft	2	101			
86	D213E	Elastic Pin	2	102	D229E*	Loading Roller	2
87	D214E	Shaft	2	103	D230E*	Shaft for Roller	2
88	D215E	Frame of Roller	2	104	D231E	Washer	2
89	D216E	Elastic Pin	2	105	D232E	Washer	4

(Note # --For Tandem wheel, \* --For single wheel)



**MAAHANTUOJA:**



**Asessorinkatu 3-7  
20780 Kaarina  
02 - 511 5511**

