

Ei tieliikennekäyttöön!



-KÄYTTÖOHJE



NUORISOMÖNKIJÄ 90cc

DAR0901

Lue ja perehdy tähän ohjeeseen ennen koneen käyttöönottoa!

NUORISON 4-TAHTI MÖNKIJÄ

Onneksi olkoon onnistuneen valinnan johdosta! Ole hyvä, ja tutustu näihin ohjeisiin huolellisesti ennen laitteen käyttöönottoa, sillä taitamaton käsittely voi aiheuttaa vaaratilanteita.

SISÄLLYS

1. TURVALLISUUSOHJEET.....	3
2. VALMISTENUMEROT	4
3. HALLINTALAITTEET	4
Virtalukko	4
Vasen kädensija.....	4
Oikea kädensija	5
Polttoainehana	5
Akku	5
Jarrupoljin.....	5
4. TARKASTUKSET ENNEN AJOA.....	6
Moottoriöljy	6
5. PÄIVITTÄISET TARKASTUKSET.....	6
6. AJO-OHJEET	7
Käynnistäminen.....	7
7. HOITO JA HUOLTO.....	8
Ilmansuodattimen tarkastus	8
Voiteluöljyn tarkastus ja vaihto.....	9
Sytytystulpan vaihto	9
Ketjujen hoito.....	9
Joutokäynnin säätö	9
8. TALVISÄILYTYS TAI MUU PITKÄAIKAINEN SÄILYTYS	10
Ennen säilytystä.....	10
Säilytyksen jälkeen.....	10
9. VIANETSINTÄ	11
10. TEKNISET TIEDOT	11
11. TAKUU	12

1. TURVALLISUUSOHJEET

Ole hyvä ja tutustu huolellisesti käyttö ja turvallisuusohjeisiin.

Turvallisuussymbolien merkitys

	Huomio! Vaara!		Matkustajan kuljettaminen kielletty.
	Käytä asianmukaisia ajovarusteita.		Älä käytä laitetta huumaavien aineiden vaikutuksen alaisena.
	Ei tieliikennekäyttöön.		

- Noudata käyttö- ja turvallisuusohjeita. Ohjeiden vastainen käyttö saattaa aiheuttaa vaaratilanteen tai johtaa laitteiden vaurioitumiseen.
- Mönkijällä ei saa koskaan ajaa yleisellä tiellä. Ota huomioon viranomaismääräykset ja -lait ajoneuvoa käytettäessä.
- Säilytä virta-avain turvallisessa paikassa välttääksesi laitteen luvattoman käytön.
- Älä koskaan anna lapsen käyttää laitetta yksin.
- Max. kantavuus 80 kg. Älä ylitä sallittua kuormitettavuutta.
- Älä koskaan kuljeta matkustajaa. Satulalla oleva lisätila on tarkoitettu ajajalle ajokin hallintaan tarvittavaan liikkumiseen.
- Tarkasta ajoneuvo aina ennen liikkeellelähtöä.
- Käytä aina hyväksytyä kypärää ja ajokelin vaatimia suojaavia ajovarusteita.
- Huolehdi tukevasta ajoasennosta. Pidä kädet ja jalat niille varatuilla paikoilla.
- Huolehdi, ettei ajoalueella ole esteitä tai vaarallisia paikkoja.
- Sammuta moottori tankkauksen ja öljyntäytön ajaksi. Jos polttoainetta tai voiteluöljyä valuu moottorin päälle, puhdista moottori huolellisesti.
- Sammuta moottori ennen huoltoa, puhdistusta ja tarkistusta.
- Älä koske moottorin kuumiin osiin käytön aikana tai välittömästi käytön jälkeen. Anna koneen jäähtyä ennen varastointia tai huoltotoimenpiteitä.
- Älä koskaan käytä laitetta suljetuissa tiloissa. Moottorin pakokaasut ovat erittäin myrkyllisiä hengitettynä.
- Älä käytä laitetta, joka ei ole säädetty tai koottu oikein. Älä myöskään käytä laitetta, jonka rakenne on vaurioitunut tai muuten puutteellinen.
- Älä muuta laitteen rakennetta. Rakenteen muuttaminen alkuperäisestä voi aiheuttaa vakavan vaaratilanteen ja mitätöi takuun.
- Älä käytä laitetta väsyneenä, päihtyneenä tai sairaana ollessa
- Tyhjä polttoainesäiliö kuljetuksen ajaksi.

2. VALMISTENUMEROT

Rungon ja moottorin valmistenumerot auttavat laitteesi tunnistamisessa. Runkonumero (A) sijaitsee istuimen oikealla puolella olevassa tyyppikilvessä ja moottorinumero (B) moottorin kyljessä vasemmalla puolella. Kirjoita valmistenumerot ylös:

Runkonumero: _____

Moottorinumero: _____

3. HALLINTALAITTEET

Virtalukko

Mönkijän mukana tulee kaksi avainta. Talleta vara-avain turvalliseen paikkaan.

Virtalukossa on kolme asentoa:

1. Virta pois (off)
2. Virta päällä (●)
3. Virta päällä (●) ja valojen käyttö mahdollista

- Avainta ei voida poistaa asennossa 2. tai 3.

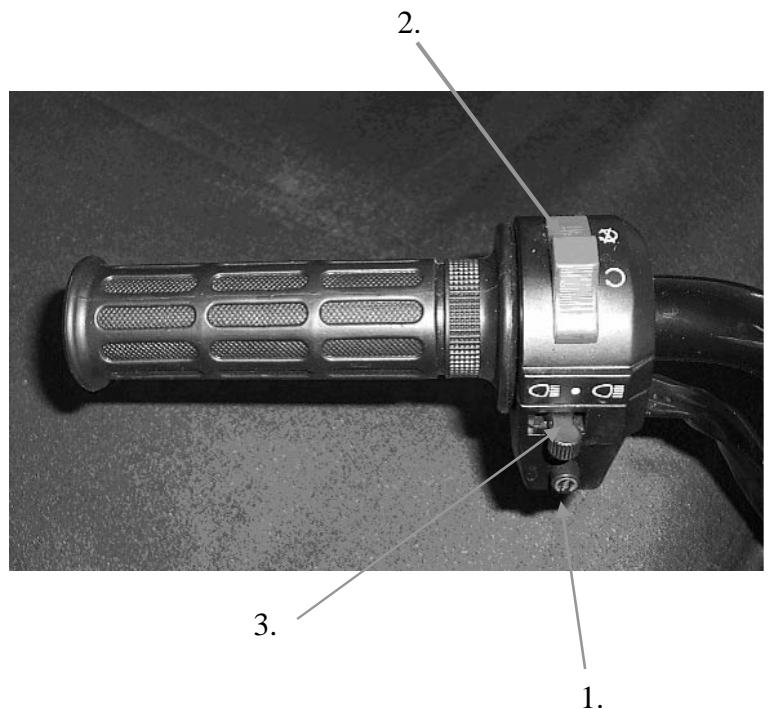
- Älä jätä avainta ”virta päällä” –asentoon ajon jälkeen, sillä akku voi tyhjentyä nopeasti.

Vasen kädensija

1. Sähkökäynnistimen nappi
2. Sammutuskytkin
3. Valokatkaisin

- Moottori käynnistetään sähkökäynnistimen napilla.

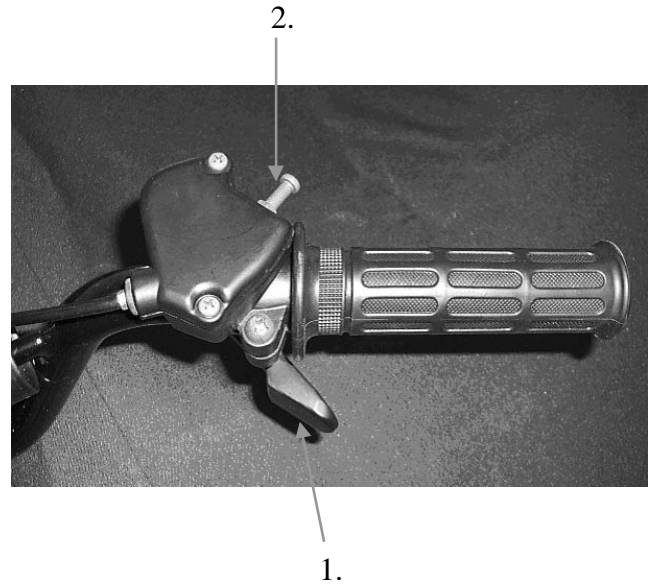
- Moottori sammutetaan kääntämällä virta-avain (off) asentoon tai painamalla sammutuskytkin yläasentoon (⊗).



Oikea kädensija

1. Kaasuvipu
2. Kaasuvivun rajoitin

Kaasua säädetään kaasuvivun liikkeellä. Ajaessa pidä kahvasta tukevasti kiinni ja paina kaasuvipua oikean käden peukalolla. Jos mönkijällä ajoa vasta harjoitellaan, on suositeltavaa käyttää vain osaa moottorin tehoista. Tällöin voidaan kaasuvivun rajoittimella sallia vain osa kaasun liikkeestä. Avaa lukitusmutteri ja säädä haluamasi rajoitus. Lopuksi kiristä lukitusmutteri.

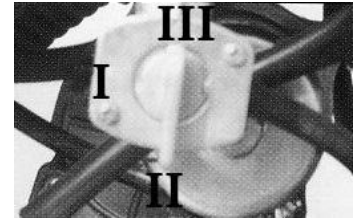


Polttoainehana

Polttoainehanassa on kolme asentoa

- I. Suljettu
- II. Varatankki
- III. Auki

Sulje polttoainehana aina välittömästi käytön jälkeen.



Akku

Akun toimintavarmuuden säilyttämiseksi sammuta valot välittömästi ajon jälkeen. Lataa akkua ajoittain tai jos mönkijä on ollut pidempään käyttämättä.



Käytetyt akut tulee hävittää määräysten mukaisesti.

Jarrupoljin

Nestetoiminen jarru. Poljinta painettaessa jarruttaa kaikkia pyöriä. Huolehdi, että jarrunestesäiliössä on riittävästi jarrunestettä.



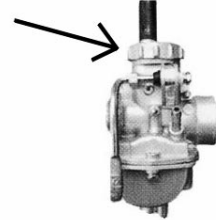
4. TARKASTUKSET ENNEN AJOA



VAROITUS! Ennen käyttöä tarkasta laitteen kaikki ruuvit sekä liitokset ja kiristä tarvittaessa. Varmista myös, että kaikki letkut ja johdot kulkevat turvallisista reittiä.



VAROITUS! Ennen käyttöä tarkasta että kaasuttimen kansi on täysin kiinni ja paikoillaan. Kannen irtoaminen ajon aikana voi aiheuttaa kaasuun jäämisen päälle!



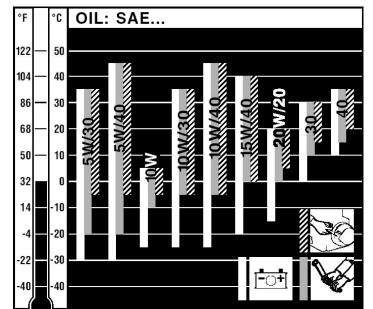
Moottoriöljy

Tarkasta moottoriöljyn määrä. Katso ohjeet luvusta 6 ”Hoito ja huolto”.



HUOM.! MÖNKIJÄT TOIMITETAAN SISÄÄNAJO-ÖLJYLLÄ, VAIHDA VOITELUÖLJY VIIDEN AJO-TUNNIN JÄLKEEN.

Valmistaja suosittelee SAE 10W-40 moniasteöljyä. Huomaa, että voiteluaineen valinnassa täytyy ottaa huomioon käyttöympäristön lämpötila. Valitse käytettävän voiteluöljyn SAE-viskositeetti oheisen taulukon mukaisesti.



5. PÄIVITÄISET TARKASTUKSET

Tee päivittäiset tarkastukset ennen jokaista ajokertaa!

Tarkasta kaikki ruuvit ja liitokset. Kiristä tarvittaessa.

Poltto- ja voiteluaineet

- Tarkasta polttoaineen määrä. Käytä polttoaineena ainoastaan lyijytöntä bensiiniä.
- Jos moottori on ollut pitkän ajan käyttämättömänä, bensiini saattaa olla vanhentunutta. Tällöin tyhjennä säiliö ja korvaa vanhentunut bensiini uudella.
- Tarkasta voiteluaineen määrä.

Ohjaus

- Tarkasta liikkeen tasaisuus ja rajat.
- Varmista, ettei ohjauksessa ole väljyyttä.
- Varmista että kaasuttimen kansi on täysin kiinni ja kaasuvaijeri luotettavasti paikoillaan.

Jarrut

- Tarkasta jarrukahvan liikerata.
- Tarkasta jarruletkujen kunto ja ettei vuotoja ilmene.

Renkaat

- Tarkasta ilmanpaineet.
- Varmista, ettei renkaissa ole repeämiä tai muita rikkoontumia.

6. AJO-OHJEET



HUOM.! Laite on tarkoitettu ainoastaan lasten käyttöön.



VAROITUS!

Ajajan iästä riippumatta on laitteen pysäyttäminen opeteltava niin, että se onnistuu myös yllättävissä tilanteissa. Ensisijainen vastuu laitteen käytöstä on aina aikuisella. Ennen käyttöä on otettava huomioon ja tiedostettava se, että moottoriajoneuvon käyttöön liittyy aina riskejä, joita ei täysin voida sulkea pois.

Turvallisuudesta huolehtiminen on ensisijaisen tärkeää lasten ajaessa motorisoidulla ajoneuvolla. Turvallisuus on aina vanhempien käsissä, eikä valvontaa saa milloinkaan laiminlyödä!



HUOMIOI ENNEN KÄYNNISTÄMISTÄ:

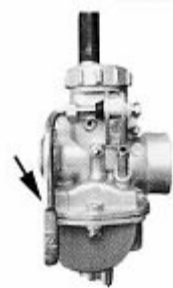
Älä käytä kaasua, kun käynnistät moottorin. Kun moottori käy, kierroksia lisäämällä ajoneuvo lähtee liikkeelle.

Käynnistäminen

Ennen käynnistämistä varmista, että:

- Sammutuskytkin on ajoasennossa (☺).
- Polttoainehana on auki.

rikastin-
vipu



Käynnistäminen

- Käännä virta-avain ”virta päällä”-asentoon
- Käännä kaasuttimen rikastinvipu ylös rikastusasentoon.
- Pidä jarrupoljin alas painettuna.
- Paina sähkökäynnistimen nappia 2-5 sekunnin ajan, jolloin moottori käynnistyy.
- Kun moottori käynnistyy, anna rikastimen olla hetken aikaa rikastusasennossa.
- Jos moottori on vielä lämmin edellisen ajon jäljiltä, rikastinta ei tarvitse käyttää.



VAROITUS! Älä käytä sähkökäynnistintä yhtäjaksoisesti viittä sekuntia kauempaa. Käynnistin ja johtosarja voivat vioittua. Jos moottori ei käynnisty useamman yrityskerran jälkeen, pidä 10 minuutin tauko ylikuumentumisen välttämiseksi.

7. HOITO JA HUOLTO



Huom.! Aina ennen huoltotoimenpiteitä sammuta kone ja anna sen jäähtyä.

Suorita määräaikaishuollot oheisen taulukon mukaisesti. Jos mönkijä joutuu jatkuvasti tavallista suuremmalle rasitukselle, huollot on tehtävä taulukon määräaikoja useammin.

Toimenpide	3 kk	12 kk kausi
Yleisvoitelu.	X	X
Ilmansuodatin elementin ja kotelon tarkastus sekä tarvittaessa puhdistus.	X	X
Renkaiden kunnan ja kulutuspinnan määrän (minimi 2 mm) tarkastus.	X	X
Ohjauksen toiminnan tarkastus	X	X
Kaasuvaajerin kunnan tarkastus	X	X
Polttoaineletkujen kunnan tarkastus.	X	X
Jarrupalojen kulutuspinnan tarkastus.	X	X
Jarrunesteen määrän tarkastus. (Vaihto 2 vuoden välein)	X	X
Jarruletken kunnan tarkastus.		X
Joutokäynti tarkastus ja tarvittaessa säätö.		X
Sytytystulpan vaihto.		X
Moottorin voiteluöljyn vaihto.	X	X
Moottorin pulttien ja muttereiden kireyden tarkastus.	X	X
Rungon pulttien ja muttereiden kireyden tarkastus.	X	X
Jousituksen toiminnan tarkastus		X

3 kk = 3 kk:n välein

12kk/kausi = 12 kk:n välein tai aina ajokauden alussa

Ilmansuodattimen tarkastus

Likainen ilmansuodatin lisää ilmanvastusta ja siten vähentää moottorin tehoa sekä lisää polttoaineen kulutusta. Jos mönkijällä ajetaan hyvin pölyisissä olosuhteissa, tarkasta ilmansuodattimen kunto useammin kuin mitä huoltotaulukossa on neuvottu.

- Irrota ilmansuodattimen kotelo (kuvassa).
- Avaa ilmansuodattimen kotelon kaksi ruuvia.
- Tarkasta, että ilmansuodattimen kotelo ja suodatinelementit ovat puhtaita ja pölyttömiä. Puhdista tarvittaessa.



HUOM.! Vaihda suodatin uuteen, jos se on kulunut tai vahingoittunut tai sitä ei enää pysty tyydyttävästi puhdistamaan.



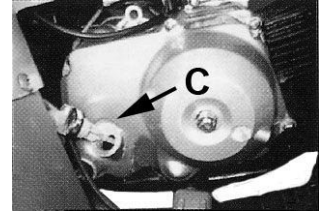
VAROITUS! Älä koskaan käytä moottoria ilman ilmansuodatinta, sillä se aiheuttaa vakavia moottorivaurioita.

Voiteluöljyn tarkastus ja vaihto

Käytä moottoriöljynä vain suositeltuja öljyalaatuja (katso luku 4 ”Tarkastukset ennen ajoa”).

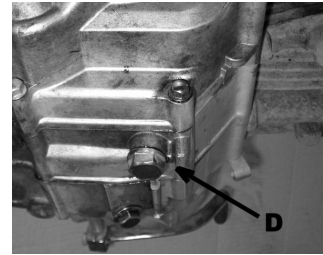
Määrän tarkastus:

- Irrota öljytikku (C) vastapäivään kiertämällä. Tarkista, että öljyn määrä on öljytikkuun merkittyjen rajojen välissä. Tarvittaessa lisää öljyä. Älä ylitäytä säiliötä.



Voiteluöljyn vaihto

- Aseta mönkijä tasaiselle maalle niin, että moottori on vaakasuorassa.
- Käytä ensin moottori lämpimäksi.
- Sammuta moottori, avaa pohjaproppu (D) ja valuta öljy avoimeen astiaan. Hävitä jäteöljy määräysten mukaisesti!
- Kiinnitä pohjaproppu ja lisää öljyä.



Sytytystulpan vaihto

- Irrota vanha tulppa
- Säädä uuden tulpan kärkiväli välille 0,6-0,7mm.
- Asenna uusi sytytystulppa. Älä kiristä liikaa!



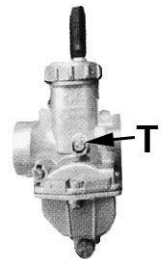
Sytytystulpan malli NGK C7HSA.

Ketjujen hoito

Voitele ketjut säännöllisesti ketjuravalla tai synteettisellä spray vaseliinilla.

Joutokäynnin säätö

- Käytä moottori lämpimäksi
- Koneen käydessä säädä tyhjäkäyntiruuvista (T) joutokäynti välille 1500 – 1600 kierr./min.



8. TALVISÄILYTYS TAI MUU PITKÄAIKAINEN SÄILYTYS



Huom.! On tärkeää suorittaa tietyt huoltotoimenpiteet ennen varastointia, jotta laitteesi säilyy käyttökunnossa!

Ennen säilytystä

Suorita seuraavat toimenpiteet aina ennen talvivarastointia tai muuta pitkää varastointijaksoa.

- Puhdista mönkijä perusteellisesti liasta.
- Tyhjennä polttoainesäiliö.
- Käynnistä moottori ja anna käydä joutokäynnillä kunnes moottori pysähtyy. Näin kaikki moottorissa ja kaasuttimessa oleva polttoaine palaa pois.
- Anna moottorin jäähtyä noin ½ tuntia.
- Varmista kaasuttimen tyhjeneminen polttoaineesta avaamalla kaasuttimen pohjassa oleva tyhjennysproppu. Kiinnitä proppu takaisin paikoilleen.
- Irrota sytytystulppa.
- Kaada tulpan aukosta n. yksi teelusikallinen moottoriöljyä moottoriin.
- Pyöräytä moottoria käynnistimellä muutaman kerran, jolloin öljy leviää moottoriin.
- Asenna sytytystulppa paikoilleen.
- Irrota akku. Säilytä akku lämpöasteiden puolella olevassa varastossa ja huolehdi sen kunnosta.
- Täytä renkaat normaaliin paineisiin.
- Käsittele kaikki muovi- ja kumiosat niiden suojaukseen tarkoitetuilla aineilla. Suojaa maalaamattomat pinnat ruosteenestoaineilla ja maalatut pinnat autovahalla.
- Säilytä laite kuivassa paikassa.

Säilytyksen jälkeen

Suorita seuraavat toimenpiteet säilytyksen jälkeen.

- Puhdista laite huolellisesti.
- Irrota sytytystulppa. Pyöräytä moottoria käynnistimellä muutaman kerran, jolloin ylimääräinen öljy poistuu moottorista.
- Tarkista sytytystulpan kunto. Asenna tulppa takaisin paikoilleen.
- Vaihda moottoriöljyt ohjeen mukaan.
- Kiinnitä akku paikoilleen.
- Tarkista koko laitteen kunto. Valmistelee laite käyttöä varten.
- Ennen ajoa suorita kaikki luvun 4, ”Tarkastukset ennen ajoa” toimenpiteet.

9. VIANETSINTÄ

HÄIRIÖ	MAHDOLLINEN SYY	KORJAAVA TOIMENPIDE
Moottori ei käynnisty tai sammuilee	Virheellinen menettely	Noudata käyttöohjeita
	Kaasuttimen säädöt väärät	Tarkastuta laite huollossa
	Nokea sytytystulpassa	Tarkasta sytytystulppa. Vaihda tarvittaessa.
	Polttoaineensuodatin tukossa	Puhdista tai vaihda suodatin
Moottori käy mutta on tehoton	Väärä rikastinvivun asento	Käytä RUN asentoa
	Likainen ilmanpuhdistin	Puhdista tai vaihda suodatin
	Kaasuttimen säädöt väärät	Tarkastuta laite huollossa
Moottori pätkii	Kaasuttimen säädöt väärät	Tarkastuta laite huollossa
Moottori käy epäsäännöllisesti	Väärä sytytystulpan kärkiväli tai likainen tulppa	Tarkista tai vaihda sytytystulppa
Moottori savuttaa	Kaasuttimen säädöt väärät	Tarkastuta laite huollossa

10. TEKNISET TIEDOT

Moottorityyppi	4-tahti, OHV, ilmajäähdytteinen
Sytytys	elektroninen
Polttoaine	lyijytön bensiini
Iskutilavuus	90 cm ³
Suurin teho	4,0 Kw / 7500 rpm
Suurin vääntö	5,6 Nm / 6000 rpm
Polttoaine säiliö	1,6 L
Rengaspaine	7 PSI
Akseliväli	830 mm
Raideväli edessä	585 mm
Raideväli takana	590 mm
Istumakorkeus	600 mm
Kokonaiskorkeus	850 mm
Kokonaispituus	1220 mm
Kokonaisleveys	780 mm
Kantavuus	80 kg
Kokonaispaino	n. 95 kg
Renkaat	edessä 16x6-8 takana 16x7-8

11. TAKUU

Ajoneuvon moottorille, vaihteistolle, voimansiirrolle sekä sähköjärjestelmille myönnetään takuu materiaali tai valmistusvirheiden osalta. Takuaika on 6 kuukautta.

Takuun piiriin ei sisälly:

- Käyttöönoton jälkeen havaitut viat rungossa, kuoriosissa, pinnoissa tai varusteissa.
- Normaalista kulumisesta, ylikuormituksesta, huollon laiminlyönnistä tai ohjeiden tai määräysten vastaisesta käytöstä aiheutuneet vahingot
- Törmäyksestä, putoamisesta tai vastaavasta ulkoisesta syystä aiheutuneet vahingot
- Kuljetus, kuljetusvahingot tai muut välilliset kustannukset

Takuu raukeaa mikäli:

- Ajoneuvo on ammattimaisessa-, vuokraus- tai kilpailukäytössä.
- Ajoneuvoa on viritetty tai rakennetta muutettu.
- Ajoneuvon on tehty laajamittainen kolarikorjaus.
- Ajoneuvon osia on käytetty muissa laitteissa.
- Ajoneuvon määräaikaishuoltoja ei ole suoritettu.

Takuun piiriin kuulumattomien osien virheet, puutteet ja vauriot korvataan ainoastaan ennen laitteen käyttöönottoa. Laitteen ja sen varusteiden kunto tulee tarkastaa, ja puutteista ilmoittaa ennen käyttöä.

Takuukorjaukset saa tehdä vain maahantuojan valtuuttama huolto. Takuutapauksissa ostokuitti (josta ilmettävä laitteen merkki/malli/koodi) toimii takuutodistuksena ja takuu alkaa ostokuitin päivä-määrästä.

Oikeudet muutoksiin pidätetään.