

**91 cm (36") taivutuskone jalustalla
(MR-1432)**
**102 cm (40") taivutuskone jalustalla
(MR-1557)**



Käyttöohje
Kopio alkuperäisestä

Sisällys

1. Turvallisuusohjeet.....	2
2. Yleiset ominaisuudet	3
3. Pakkauksen sisältö	3
4. Kokoaminen.....	4
5. Toiminta.....	4
6. Säädot	4
7. Huolto.....	5
8. Osapiirros	6
9. Osaluettelo	7

1. Turvallisuusohjeet

VAROITUS: Kun käytät työkaluja, koneita tai laitteita, muista, että onnettomuuden vaara on aina mahdollinen. Muista aina huolehtia omasta turvallisuudestasi. **Lue käyttöohjeet huolellisesti ennen tämän laitteen käyttöä.**

1. **PIDÄ TYÖSKENTELYALUE SIISTINÄ.** Roskainen työpöytä tai huonosti valaistu työalue lisäävät onnettomuusriskiä.
2. **TARKKAILE TYÖOLOSUHTEITA.** Älä käytä laitteita tai sähkökoneita kosteassa, märässä tai huonosti valaistussa ympäristössä. Suojaudu sateelta. Pidä työskentelyalue hyvin valaistuna.
3. **PIDÄ LAPSET LOITOLLA.** Työskentelyalueelle ei saa päästää lapsia. Älä anna lasten käsitellä koneita, työkaluja tai jatkojohtoja.
4. **VARASTOI KÄYTTÄMÄTTÖMÄT LAITTEET.** Kun työkalut ovat poissa käytöstä, ne on säilytettävä kuivassa paikassa ruostumisen välttämiseksi. Lukitse käyttämättömät työkalut ja pidä ne lasten ulottumattomissa.
5. **ÄLÄ KÄYTÄ LIIKAA VOIMAA TYÖKALUJEN KANSSA.** Työkalut toimivat parhaiten ja turvallisimmin sillä voimalla, jolle ne on suunniteltu. Älä käytä sopimattomia lisävarusteita, joilla työkalun kapasiteetti voidaan ylittää.
6. **KÄYTÄ AINA OIKEAA TYÖKALUA TYÖHÖN.** Älä yritä tehdä pienellä työkalulla tai lisälaitteella tehtävää, joka vaatii ison teollisuustyökalun. Älä käytä työkalua tehtävään, johon se ei ole tarkoitettu.
7. **PUKEUDU OIKEIN.** Älä käytä löysiä vaatteita tai koruja, jotka voivat takertua liikkuviin osiin. Suojaavat ja sähköä eristävät vaatteet sekä pitopohjalla varustetut jalkineet ovat suositeltavia. Käytä hiussuojaa, jos sinulla on pitkät hiukset.
8. **KÄYTÄ SILMÄ- JA KUULOSUOJAIMIA.** Käytä aina ANSI-hyväksytyjä kemikaaleja kestäviä suojalaseja, jos työskentelet kemikaalien kanssa. Muussa tapauksessa käytä aina ANSI-hyväksytyjä iskunkestäviä suojalaseja. Käytä kokokasvosuojusta, jos käytät lastuavaa metallin tai puun työstökoneita. Käytä ANSI-hyväksytyä hengityssuojainta, jos työskentelet paikassa, jossa voit altistua metalli- tai kemikaalihöyrylle tai -pölylle.
9. **ÄLÄ KURKOTA KONEIDEN YLI.** Muista aina seisoa tukevassa asennossa. Älä kurkota käynnissä olevien koneiden yli.
10. **SÄILYTÄ TYÖKALUJA HUOLELLISESTI.** Pidä työkalut terävinä ja puhtaina, jotta ne toimisivat paremmin ja turvallisemmin. Voitele työkalut ja vaihda tarvikkeet ohjeiden mukaan. Pidä ohjaukshavat puhtaina ja kuivana sekä aina vapaana öljyltä ja rasvalta.
11. **OLE VALPPAANA.** Tarkkaile, mitä olet tekemässä, käytä maalaisjärkeä. Älä käytä työkaluja väsyneenä.
12. **TARKISTA ETTEIVÄT OSAT OLE VIOTTUNEET.** Tarkista aina ennen työkalun käyttöä, ettei mikään osa ole rikkoutunut ja että se toimii kunnolla. Tarkista, että liikkuvat osat on säädetty oikein ja että niiden liitokset ovat kunnossa. Rikkoutuneet osat on korjattava tai vaihdettava ammattitaitoisen henkilön toimesta. Älä käytä laitetta, jos joku kytkin ei mene kunnolla päälle tai pois päältä.

13. **OSIEN JA TARVIKKEIDEN VAIHTO.** Käytä ainoastaan alkuperäisiä varaosia. Takuu ei voimassa, jos käytät muita varaosia. Käytä vain tähän työkaluun sopivia tarvikkeita, joita on saatavilla maahantuojalta.

14. **ÄLÄ KÄYTÄ TYÖKALUA ALKOHOLIN TAI HUUMAUSAINOIDEN VAIKUTUKSEN ALAISENA.** Jos käytät lääkkeitä, tarkista ettei lääke sisällä toimintakykyä heikentäviä aineita. Jos et ole varma asiasta, älä käytä työkalua.

15. **KÄYTÄ TURVALASEJA JA KUULOSUOJAIMIA.**

Huomautus: Tässä käyttöohjeessa esitetyt varoitukset ja ohjeet eivät kata kaikkia mahdollisia tilanteita ja olosuhteita, joita voi tulla eteen työkalua käytettäessä. Terve järki ja varovaisuus ovat asioita, joita ei voida sisällyttää työkaluun. Ne ovat laitetta käyttävän henkilön ominaisuuksia.

2. Yleiset ominaisuudet

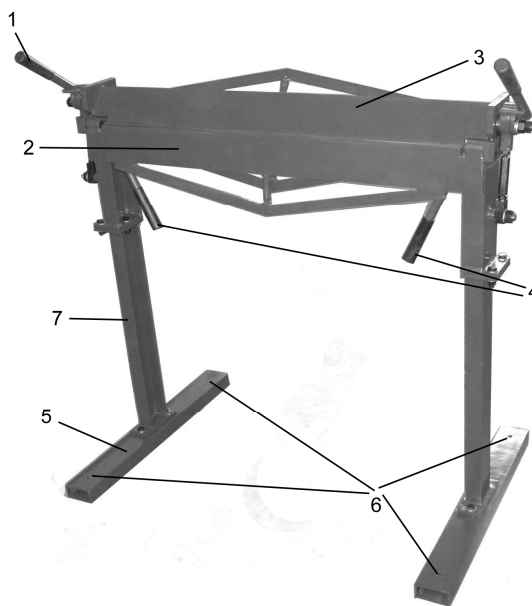
Ominaisuudet:

- 36" (91,4 cm)/ 40" (101,6 cm) metallin taivutuskone
- Sisältää jalustan
- Taivuttaa 2 mm (12 Gauge) pehmeää terästä
- Taivuttaa 1,3 mm (16 Gauge) ruostumatonta terästä
- Taivutuskulma 0-120°
- Helppo kiinnittää työpöytään.

3. Pakkauksen sisältö

OSAT:

1. Yläkahvat
2. Runko
3. Puristuslevy
4. Alakahvat
5. Jalka
6. Kiinnitysreiät
7. Jalusta



Taivutuskone toimitetaan yhdessä puupakkauksessa, joka sisältää taivutuskoneen ja jalustan. Tarkista pakkauksen sisältö ennen kokoonpanoa.

4. Kokoaminen

VAROITUS: Taivutuskone on hyvin raskas ja sen kokoamisessa ja asennuksessa tarvitaan kaksi henkilöä.

1. Aseta taivutuskone lattialle ja aseta kiinnitysjalusta sen eteen.
2. Aseta vasemman jalustan kiinnityspaikka vasten vasempaa jalkaa. Kiinnitä pultilla, laatalla ja mutterilla. Kiristä kunnolla.
3. Aseta oikean jalan kiinnityspaikka vasten oikeaa jalkaa. Kiinnitä pultilla, laatalla ja mutterilla. Kiristä kunnolla.
4. Nosta kahden henkilön toimesta taivutuskone ja jalusta pystyyn.
5. Aseta taivutuskone ja jalusta paikkaan, johon se on tarkoitettu asentaa. Merkitse kiinnityspulttien paikat sekä vasemmalle että oikealle puolelle.

VAROITUS: Varmista ennen reikien poraamista, ettet poraa reikää sähkökaapeliin tai vesijohtoon.

6. Pora reiat lattiaan. Kiinnitä pulteilla, lukkoprikoilla ja muttereilla (ei mukana).

5. Toiminta

VAROITUS: Älä taivuta levyä, jonka paksuus on yli 2 mm. Taivutusleuka voi rikkoutua. Tarkista aina taivutettavan kappaleen paksuus ennen taivutusta. Taivutuksen aikana pidä molemmat kädet kiinni alakahvoissa.

1. Nosta puristuslevy ylös kahvoilla. Aseta taivutettava metallilevy taivutusjalustan ja puristuslevyn väliin. Aseta taivutuskohta taivutusjalustan sisähuulen kohdalle.
2. Paina kahvat alas lukitusasentoon. Tämä painaa puristuslevyn taivutettavaa levyä vasten. Jos kahva ei laske alas ja lukitu, taivutettavan levyn paksuus on yli 2 mm tai taivutusleukan paksuus on asetettu liian ohuelle levyille. .
3. Nosta taivutusjalustaa kaksin käsin alakahvoilla kunnes oikea taivutuskulma on saavutettu. Kun taivutus on valmis, laske alakahvat ala-asentoon.
4. Nosta yläkahvat ylös ja poista taivutettu levy.

6. Säädöt

Voit asettaa taivutettavan levyn paksuuden puristuslevyn paikkaa säätämällä.

Taivutettavan levyn paksuuden säätäminen

Nosta yläkahvat ylös. Löyhdytä mutterit. Voit nyt liikuttaa pulttia ylös tai alas. Kun käännät pulttia kiintoavaimella myötäpäivään, puristuslevy liikkuu alaspäin. Kun käännät vastapäivään, puristuslevy liikkuu ylöspäin. Laske kierrokset. Kun olet säätänyt puristuslevyn sopivalle korkeudelle, kiristä mutterit. Toista sama toiselle puolelle. Säädä sama määrä kierroksia. Puristuslevyn on oltava samalla korkeudella kummallakin puolella. Jos näin ei ole, säädä ne kohdalleen.

Puristuslevyn siirtäminen sisäänpäin ja ulospäin

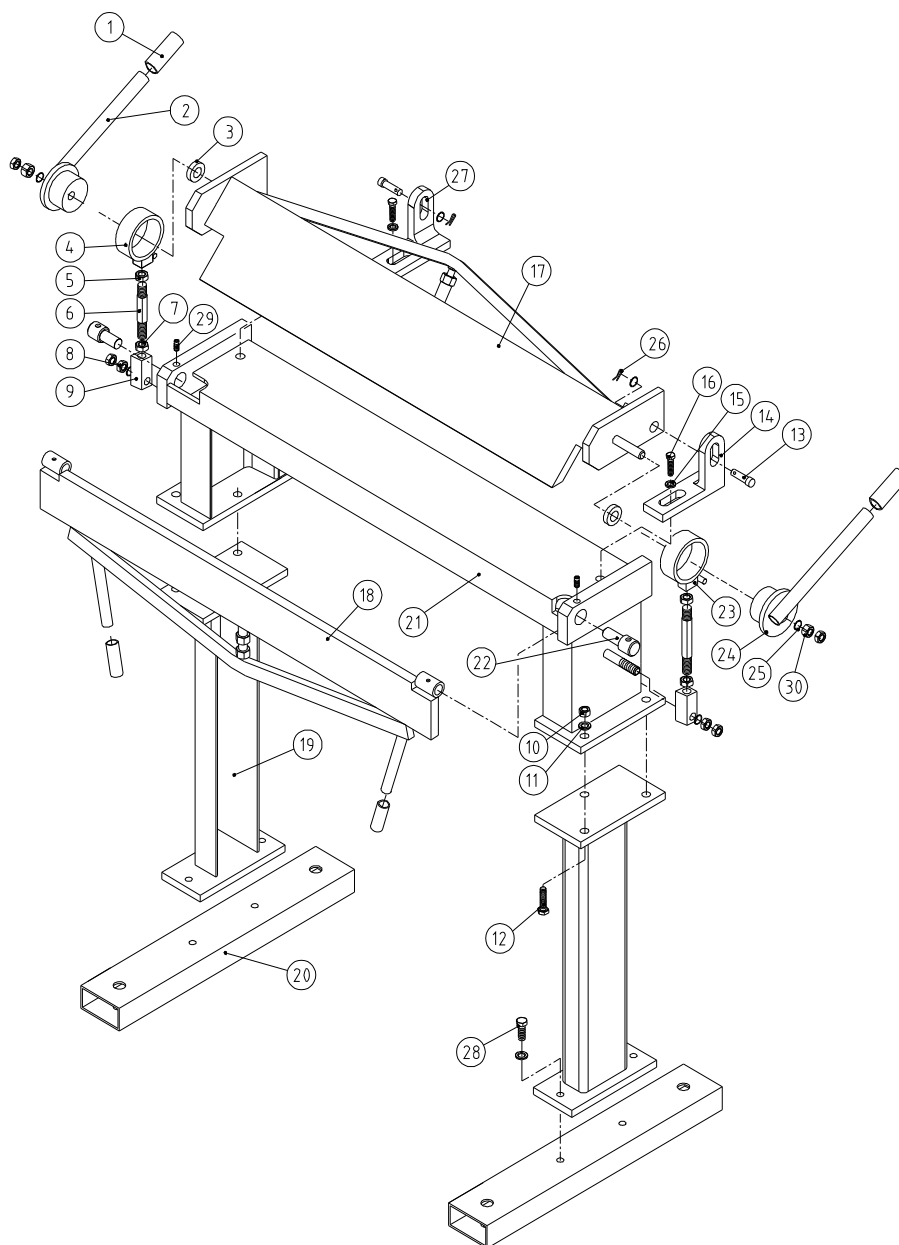
Nosta molemmat yläkahvat ylös. Löyhdytä kummankin puolen pultit. Siirrä puristuslevyä sisään tai ulos. Tämä säätö vaikuttaa taivutuskohtaan pyöreyyteen. Puristuslevyn säätö taakse lisää kulman pyöreyttä. Yleensä puristuslevyn paikka on 1,6 – 3,0 mm taivutusalueen sisäreunan kohdasta.

7. Huolto

VAROITUS: Ole aina varovainen, kun liikutat ta kättelet taivutuskonetta.

- 1. Voitele liikkuvat osat säännöllisesti. Käytä kevyttä öljyä.**
- 2. Laitetta saavat huoltaa ja korjata vain ammattitaitoiset korjaushenkilöt.** Epäpätevät henkilöt voivat aiheuttaa vahinkoa.
- 3. Käytä vain täysin sopivia varaosia ja noudata käyttöohjeen ohjeita.** Epäkelpojen varaosien käyttö tai ohjeiden noudattamatta jättäminen voivat aiheuttaa henkilövahinkoja.
- 4. Säilytä nämä ohjeet.** Tässä käyttöohjeessa on tärkeitä tietoja tämän tuotteen turvallisuudesta, käytöstä, huollosta ja säilytyksestä. Lue ohjeet huolellisesti ennen käyttöä ja ymmärrä kaikki varoitukset ja ohjeet. Ohjeiden noudattamatta jättämisestä voi aiheutua vakavia henkilövahinkoja, omaisuuden turmeltumista tai jopa kuolemanvaara.

8. Osapiirros



9. Osaluettelo

Nro	Kuvaus	Lkm	Nro	Kuvaus	Lkm
1	Kahvan päällinen	4	16	Pultti M16x35	2
2	Vasen yläkahva	1	17	Puristuslevy	1
3	Prikka	2	18	Taivutuslevy	1
4	Vasen epäkeskolehki	1	19	Jalustan jalka	2
5	Mutteri M10	2	20	Jalustan aluslevy	2
6	Akseli	2	21	Runko	1
7	Mutteri M10 vasen kierre	2	22	Kääntöakseli	2
8	Lukkomutteri M16	6	23	Oikea epäkeskolehki	1
9	Teräskannatin	2	24	Oikea yläkahva	1
10	Lukkomutteri M12	6	25	Prikka 16	2
11	Prikka 12	10	26	Sokka $\Phi 3$	2
12	Pultti M12x35	6	27	Vasen kannatinlaatta	1
13	Akseli	2	28	Pultti M12x25	4
14	Oikea kannatinlaatta	1	29	Pultti M12x12	2
15	Prikka 16	4	30	Mutteri M16	2

Huomautus: Tämä käyttöohje on tarkoitettu vain käyttöä varten. Kehitämme jatkuvasti laitteita ja pidätämme oikeuden muutoksiin ilmoittamatta siitä etukäteen.

Maahantuoja : Mikko Raiski Oy
FIN-63640
myynti@mikkoraiski.fi