

Kaasukäyttöisen vesilämmittimen käyttöohje



Malli UNYC - 5 LITRAA

Malli UNYC - 11LITRAA

Malli UNYC - 14LITRAA

Arvoisa asiakkaamme,

Kiitos, että olette valinneet Sunwind-vedenlämmittimen.

Valintanne on osunut eittämättä erääseen markkinoiden parhaista tuotteista, kun on kysymys veden nopeasta ja helposta lämmityksestä. Tämä käyttöohje sisältää käyttöön liittyviä ohjeita sekä asennukseen, oikeaoppiseen käyttöön sekä huoltoon ja ylläpitoon liittyviä ohjeita, joida noudattamalla voitte nauttia lämmittimestänne täysipainoisesti.

Pyydämme Teitä lukemaan nämä ohjeet huolellisesti läpi ennen asennusta ja käyttöönottoa, näin voitte varmistaa laitteen mahdollisimman pitkän käyttöiän. Säilyttäkää tämä käyttöohje mahdollista myöhempää käyttötarvetta silmälläpitäen.

VIHJEITÄ JA VAROITUKSIA

Tämä tuote on valmistettu voimassa olevien eurooppalaisten standardien vaatimusten mukaisesti. Varmista, että käyttöohje on aina laitteen lähettyvillä käytettävissä sekä normaalikäyttäjille että huoltohenkilölle.

Mikäli vedenlämmitin myydään eteenpäin tai siirretään tai se asennetaan uudelleen muuton yhteydessä, käyttöohjeen tulee aina seurata vedenlämmittimen mukana jotta uusi omistaja/käyttäjä/asentaja voi käyttää sitä.

TÄRKEÄÄ

Huomautamme, että tuotteen takuu alkaa asennusajankohdasta lähtien, mikäli asennuksen on suorittanut valtuutettu taho!

HUOMAUTUS

Tärkeää: koska tämä tuote on tarkoitettu veden lämmittämiseen, se tulee liittää vedensyöttöön, jonka kautta saadaan puhdasta vettä sopivalla paineella ja sopiva määrä. Mikäli vesi on liian kovaa (sisältää paljon kalsiumia ja magnesiumia), saattaa teho heikentyä ajan myötä. Tarvittaessa voidaan suorittaa puhdistus käyttämällä kahvinkeitinien puhdistamiseen tarkoitettua ainetta. Puhdistus on syytä suorittaa muutamia kertoja peräkkäin ja lopuksi on suoritettava riittävän perusteellinen huuhtelu. Valmistaja ei vastaa vahingoista, jotka aiheutuvat väärästä käytöstä.

Vedenlämmittimen huolto tulee suorittaa vähintään kerran vuodessa, valtuutetun tahon toimesta.

Älä koskaan kosketa vedenlämmittintä tarkistusluukun ympäriltä tai pakokaasuputkesta, sillä nämä osat voivat olla kuumia käytön aikana.

Älä sijoita vedenlämmittintä liedon/uudin tai lämmittimien läheisyyteen.

Älä roiskuta vettä suoraan vedenlämmittimen päälle tai sijoita vedenlämmittintä siten, että se voi altistua roiskeille.

Älä sijoita mitään vedenlämmittimen päälle.

Kun vedenlämmitin on poistettu pakkauksesta, tarkista vedenlämmitin mahdollisten kuljetusvaurioiden varalta. Mikäli epäilet, että kaasulämmitin ei ole aivan kunnossa, älä käytä sitä vaan ota yhteys jälleenmyyjään.

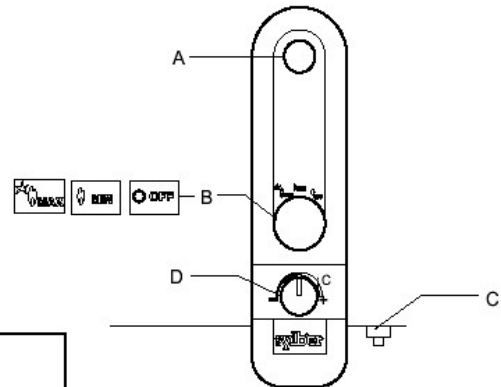
Toimita pakkausmateriaalit asianmukaisesti jätteidenkeruuseen ja varmista aina, että pienet lapset eivät pääse niihin käsiksi.

Vedenlämmittintä eivät saa käyttää lapset tai henkilöt, jotka eivät tunne sen käyttöä.

Mikäli tunnet kaasuhajua huoneessa, johon vedenlämmitin on asennettu, älä käytä mitään sähkölaitteita tai katkaisimia. Avaa ikkunat ja ovet välittömästi ja anna tilan tuuletettua kunnolla. Sulje kaasupullon venttiili ja ota yhteys valtuutettuun huoltoon. Pitempien käyttötaukojen ajaksi kaasupullon venttiili ja muut hanat tulee aina sulkea.

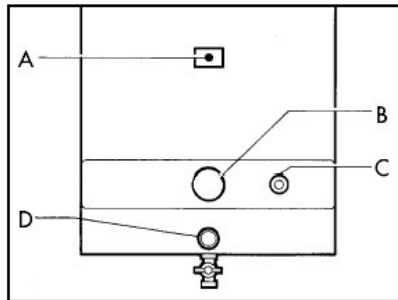
Figur 1. kontrollen

- A Inspeksjonsvindu
- B Kontrollknott
 - Tenning (⚡ ★)
 - Effektjustering (⚡)
 - av (●)
- C Piezotenner
- D Vanntemperatur regulering



Kuva 1. Säätimet

- A. Tarkistusikkuna
- B. Säätonuppi
 - sytytys (⚡ ★)
 - tehonsäätö (⚡)
 - pois päältä (●)
- C. Piezosytytin
- D. Vedenlämpötilan säädin



Tämä vedenlämmitin on kaasukäyttöinen lämmityslaite, joka on tarkoitettu veden lämmittämiseen nopeasti ja helposti. Vedenlämmitin pystyy syöttämään paria hanapistettä lämpimällä vedellä. Kun hana avataan, päälleikki syttyy ja vedenlämmitin lämmittää vettä sen virratessa lämmitimen läpi.

Tämä vedenlämmitin, päinvastoin kuin perinteiset ”kiinteäliekkiset” vedenlämmittimet, on varustettu säätöventtiilillä, joka optimoi lämmitystehon siten, että lämmitin toimii myös matalalla vedenpaineella ja läpivirtauksella. Venttiili säätelee liekin vedenpaineen ja veden virtausnopeuden perusteella, joten veden lämpötila pysyy vakaana.

Tämä vedenlämmitin säätyy automaattisesti kaasunkulutuksen sekä veden läpivirtauksen perusteella.

	Maks. asetus	Min. asetus
UNYC 5	Litraa minuutissa	noin 5
	Lämpötilan nousu	noin 25

	Maks. asetus	Min. asetus
UNYC 11	Litraa minuutissa	5 ... 11
	Lämpötilan nousu	noin 25

	Maks. asetus	Min. asetus
UNYC 14	Litraa minuutissa	7 ... 14
	Lämpötilan nousu	noin 25

SYTYTYYS

Tarkista, että kaikki vesihanat on kierretty kiinni.

-avaa kaasupullon kaasuhana.

-käännä nuppia B asentoon (), paina nuppi kokonaan sisään samalla kun painat nuppia C, kunnes kipinät sytyttävät pilottiliekin. Kun pilottiliekki on syttynyt, pidä nuppi B sisäänpainettuna vielä noin 20 - 30 sekunnin ajan. Mikäli liekki sammuu, suorita pelkkä sytytystoimenpide uudelleen, kunnes liekki palaa vakaasti.

-nyt vedenlämmittimen tuottaa lämmintä vettä tarvittaessa. Heti kun avaat vesihanat, pääl liekki syttyy, ja kun hana kierretään kiinni, pääl liekki sammuu. Pilottiliekki jatkaa palamistaan ja vedenlämmittimen on siten valmis seuraavaa käyttökertaa varten.

-mikäli pilottiliekki sammuu jostakin syystä, magneettiventtiili sulkee kaasunsyötön 60 sekunnin kuluessa ja estää siten vaarallisen kaasuvuodon. Jos haluat käynnistää vedenlämmittimen uudelleen, suorita edellä kuvatut toimenpiteet uudelleen alusta saakka.

TEHONSÄÄTÖ

Vedenlämmittimen tehonsäätöjärjestelmän ansiosta käyttäjä voi säätää ulosvirtaavan veden lämpötilaa. Kaasunkulutusta voi pienentää säätämällä veden lämpötilaa alemmaksi. Mikäli vedenlämmittimeen tulevan veden lämpötila ei ole kovin kylmää, etkä halua maksimilämmitystehoa, voit säätää tehonsäädintä (D) myötöpäivään asentoon (). Tällöin vedenlämmittimen teho pienenee, mistä voi olla hyötyä silloin, kun lämpimän veden tarve on vähäisempää, kuten esimerkiksi kesällä.

SULKEMINEN

- Sulje vedenlämmittimen kääntämällä nuppia B myötöpäivään asentoon ”pois päältä” joka on merkitty tunnuksella (.).

- Mikäli vedenlämmittintä ei aiota käyttää pitempään aikaan, tulee kaasupullon venttiili ja muut järjestelmässä mahdollisesti olevat kaasuhanat sulkea.

- Jotta vedenlämmittimen toimisi optimaalisesti mahdollisimman pitkään, on suositeltavaa suorittaa huolto valtuutetun tahon toimesta vähintään kerran vuodessa.

HYÖDYLLISIÄ OHJEITA

Parhaan mahdollisen toiminnan takaamiseksi vedenlämmittimen tulisi tarkistuttaa vähintään kerran vuodessa.

Ennen puhdistusta tai muita huoltotoimia tulee kaasupullon venttiili ja vedensyöttö sulkea.

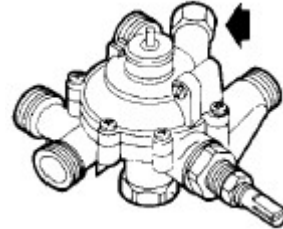
Huollon yhteydessä: tarkista erityisesti pilottiliekki ja pääpoltin, sytyttimen toiminta (kipinöinti), magneettiventtiilin toiminta ja kaasuliitännät.

Tarkista, että lämmönvaihdin ei ole tukkeutunut.

Etupaneelin ja kannen voi puhdistaa saippualla ja vedellä, ÄLÄ KOSKAAN käytä syövyttäviä aineita tai karkeaa sientä.
ÄLÄ KÄYTÄ puhdistamiseen syttyviä nesteitä tai aineita, kuten alkoholia tai bensiiniä.

JÄÄTYMINEN

Mikäli on vaara, että ympäristön lämpötila putoaa alle 0°C on ERITTÄIN TÄRKEÄÄ, että vedenlämmitin tyhjenetään kokonaan vedestä. Tyhjennys tapahtuu sulkemalla vedensyöttö ja avaamalla sitten vedenlämmittimessä oleva tyhjennysventtiili (kts. kuva).



VIANMÄÄRITYS

Vuosittain suoritettu valtuutetun huollon suorittama tarkistus takaa, että:

- maksimaalinen hyöty.
 - pidentynyt käyttöikä.
 - vedenlämmittimen käyttö on mahdollisimman turvallista.
- Seuraavat hoitotoimenpiteet voidaan suorittaa tarvittaessa:

- Kuonan poisto
- Polttimon puhdistus
- Sytytyksen ja sammutuksen tarkistus
- Kaasuliitännöiden ja vesiliitännöiden tarkistus.

Varoitus: seuraavat ohjeet on tarkoitettu valtuutetun huoltohenkilön käyttöön.

Vika	Mahdollinen syy	Ratkaisu
Ei kipinöitä	Sytyttimen johto irti	Kiinnitä johto
Pilottiliekki ei syty	Kaasunsyöttö poikki	Avaa kaasunsyöttö
Pilottiliekki palaa, mutta pääliekki ei syty	Vedenpaine ei ole riittävä	Tarkista vedenpaine ja läpivirtaus vedenlämmittimen / lämmönvaihtimen läpi / järjestelmän läpi
Pääpoltin ei sammu kun vesihana kierretään kiinni	Väärä kaasunpaine	Tarkista paineensäädin
Kaasun hajua	Löysät liitännät tai letkuvuoto	Sulje kaasunsyöttö, tarkista kaikki kaasuliitännät ja letkut, suorita tarkistus saippuavedellä.
Mikäli yllä olevista neuvoista ei ole apua, ota yhteys jälleenmyyjään.		

Valmistaja pidättää oikeuden muuttaa tietoja ilman ennakkoilmoitusta.

